

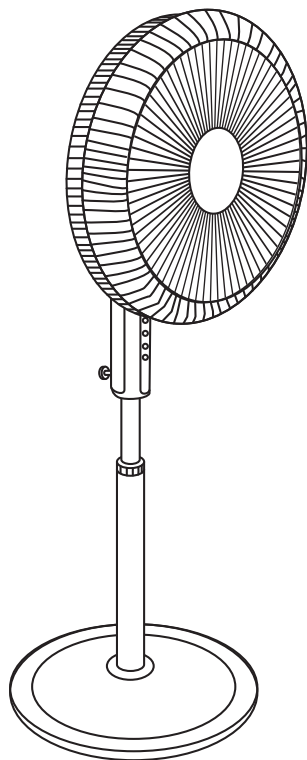
Pedestal Fan

Golvfläkt

Gulvvifte

Lattiatuuletin

Standventilator



Art.no

18-2857

36-5521

Model

FD-40KI

FD-40KI

Ver. 20170411

English

Svenska

Norsk

Suomi

Deutsch

clas ohlson

Pedestal Fan

Art.no 18-2857 Modell FD-40KI
 36-5521 FD-40KI

Please read the entire instruction manual before using the product and then save it for future reference. We reserve the right for any errors in text or images and any necessary changes made to technical data. If you have any questions regarding technical problems please contact our Customer Services (see address details on the back).

Safety

- Never use the appliance if the flex, plug or any other part is damaged or is not working properly. Never try to repair or modify the appliance on your own. Contact a qualified or approved repairman.
- This fan is only to be used indoors and in a dry and clean environment. Never place the appliance close to baths, swimming pools or liquid-filled containers into which it might fall.
- Always unplug the fan when it is not in use.
- Never leave unsupervised children together with the fan.
- Never connect the appliance to the mains before it is completely assembled.
- Ensure that no foreign objects enter the appliance as this may lead to short circuiting, electric shock, or a fire hazard.
- Never turn the appliance off by pulling out its plug. Make sure that the power switch is set to the [0] position before pulling out the plug.
- The mains lead should be checked regularly. Never use the product if the mains lead or plug is damaged.
- The mains lead must be changed if damaged. This is to prevent the risk of electric shock or fire and should only be carried out by the manufacturer, authorised service facility or qualified tradesman.

Power plug and cord replacement

If the cord is damaged it must, for safety reasons, be replaced by an authorized repairer.

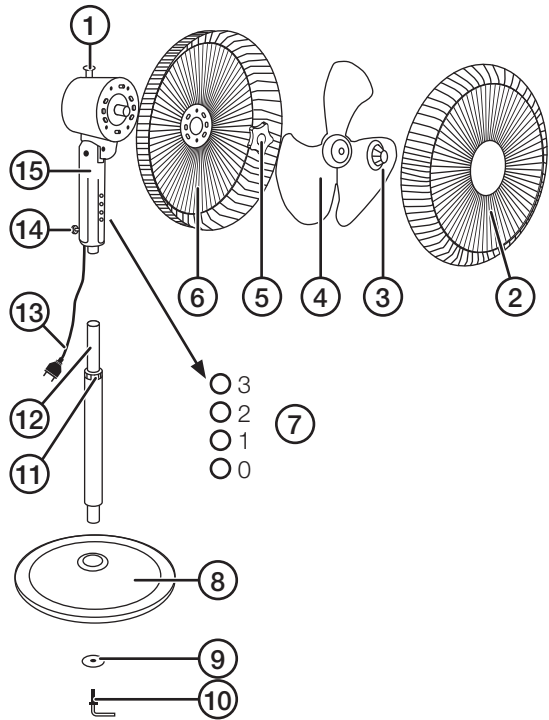
For non-rewireable plugs the fuse cover **MUST** be refitted when replacing the fuse.

If the fuse cover is lost then the plug must not be used until a replacement can be obtained. The correct fuse cover is identified by colour.

If a non-rewireable plug is cut off it must be **DESTROYED IMMEDIATELY**. An electric shock hazard may arise if an unwanted non-rewireable plug is inadvertently inserted into a 13A socket outlet.

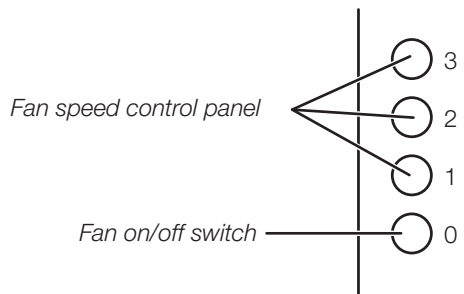
Product description

1. Oscillation switch
2. Front grille
3. Fan blade nut
4. Fan blade
5. Grille nut
6. Rear grille
7. Buttons
8. Base
9. Base washer
10. Screw B
11. Locking ring
12. Pedestal extension tube
13. Mains lead
14. Screw A
15. Fan head



Buttons and functions

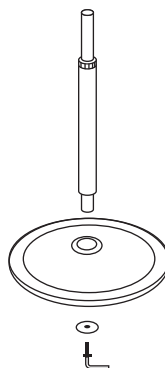
The speed of the fan is controlled by pressing the respective button.



Assembly

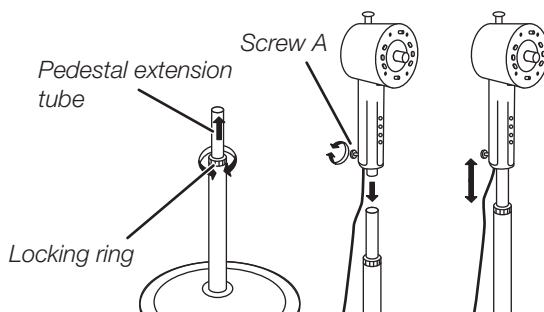
Attaching the base

1. Attach the pedestal extension tube to the base using Screw B and the base washer.

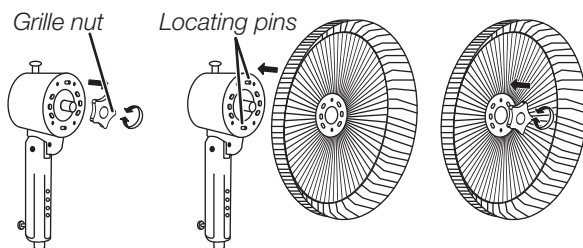


Fan head assembly

1. Undo the locking ring and extend the pedestal tube. Tighten the locking ring.
2. Undo Screw A and place the fan head onto the pedestal tube. Tighten Screw A.
3. Undo the locking ring and adjust the fan to the desired height. Tighten the locking ring securely.



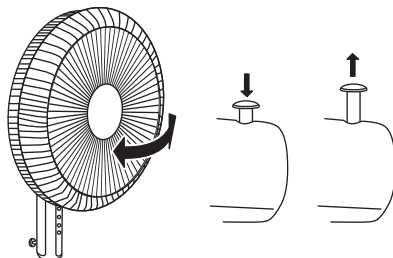
Fitting the fan blade



1. Remove the grille nut.
2. Thread the rear grille over the motor shaft and align it on the locating pins.
3. Fix the rear grill in position by screwing the grille nut on tightly.
4. Thread the fan blade onto the motor shaft. Tighten the nut (3) securely.
Note: The nut has a left-hand thread.
5. Clip the front grille into the grille ring.

Oscillation switch

1. Lift the Oscillation switch up to stop the fan from oscillating.
2. Press down the Oscillation switch to start the fan oscillating from side to side.



Care and maintenance

Wipe the exterior with a soft, damp cloth.
Never use abrasive cleaning agents or solvents.

Responsible disposal

This symbol indicates that this product should not be disposed of with general household waste. This applies throughout the entire EU. In order to prevent any harm to the environment or health hazards caused by incorrect waste disposal, the product must be handed in for recycling so that the material can be disposed of in a responsible manner. When recycling your product, take it to your local collection facility or contact the place of purchase. They will ensure that the product is disposed of in an environmentally sound manner.



Specifications

Diameter	40 cm
Power	40 W

Description	Symbol	Value	Unit
Maximum fan flow rate	F	32.78	m ³ /min
Fan power input	P	33.6	W
Service value	SV	0.98	(m ³ /min)/W
Standby power consumption	P _{SB}	N/A	W
Fan sound power level	LwA	50.6	dB (A)
Maximum air velocity	c	2.13	metres/sec
Measurement standard for service value	IEC 60879:1986 Performance and construction of electric circulating fans and regulators		

Golvfläkt

Art.nr 18-2857
36-5521

Modell FD-40KI
FD-40KI

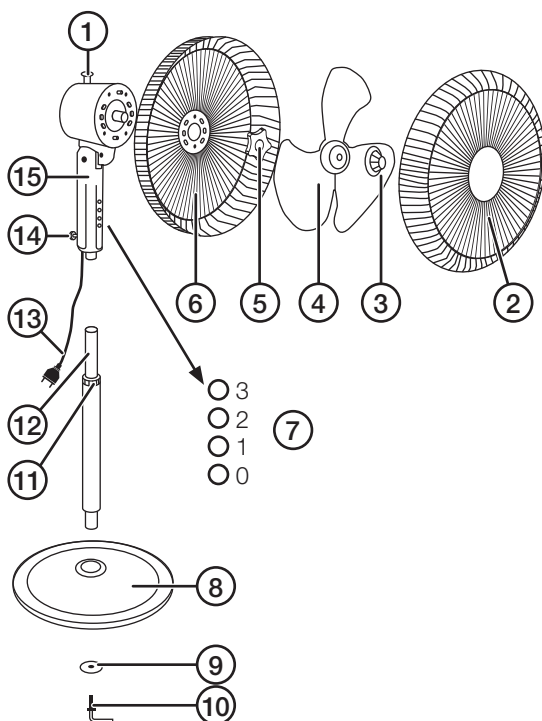
Läs igenom hela bruksanvisningen före användning och spara den sedan för framtida bruk. Vi reserverar oss för ev. text- och bildfel samt ändringar av tekniska data. Vid tekniska problem eller andra frågor, kontakta vår kundtjänst (se adressuppgifter på baksidan).

Säkerhet

- Använd aldrig apparaten om sladden, stickproppen eller någon annan del är skadad, eller inte fungerar på rätt sätt. Försök aldrig att reparera eller modifiera apparaten på egen hand utan att kontakta behörig yrkesman.
- Apparaten får endast användas inomhus i torra och rena miljöer. Placera aldrig apparaten i närheten av badkar, badbassäng eller andra vätskefyllda kärl där den kan falla ned i vätskan.
- Dra alltid ur stickproppen när fläkten inte används.
- Lämna aldrig barn utan tillsyn i samma lokal som fläkten.
- Anslut aldrig apparaten till elnätet innan den är monterad.
- Se till att främmande föremål inte kommer in i apparaten eftersom detta kan orsaka kortslutning, elektrisk stöt eller brandfara.
- Stäng aldrig av apparaten genom att dra ur stickproppen. Se istället till att strömbrytaren är i läge [0] och dra därefter ur stickproppen.
- Nätsladden bör regelbundet kontrolleras. Använd aldrig produkten om nätsladden eller stickproppen är skadade.
- Om nätsladden skadats får den, för att risk för elektrisk stöt eller brand ska undvikas, endast bytas av tillverkaren, dess serviceställe eller av en kvalificerad yrkesman.

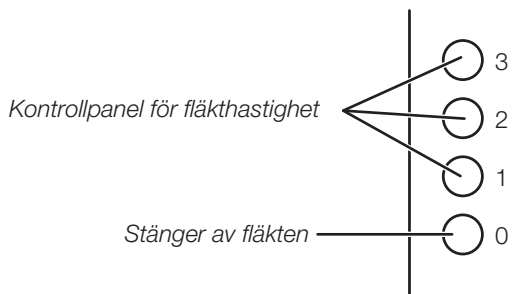
Produktbeskrivning

1. Knapp för svängning
2. Främre galler
3. Fläktbladsmutter
4. Fläktblad
5. Gallermutter
6. Bakre galler
7. Knappar
8. Fot
9. Fotbricka
10. Skruv B
11. Låsring
12. Förlängningsstativ
13. Nätsladd
14. Skruv A
15. Fläktkropp



Knappar och funktioner

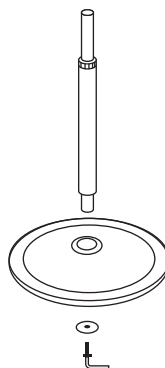
För att styra fläktens hastighet trycker man på den knapp som anger önskad fläkthastighet.



Montering

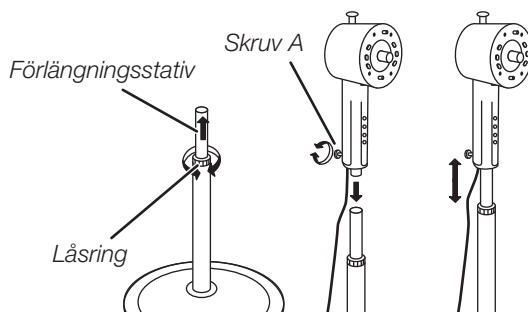
Montering av foten

1. Montera förlängningsstativet i foten genom att fästa med skruv B och fotbrickan.

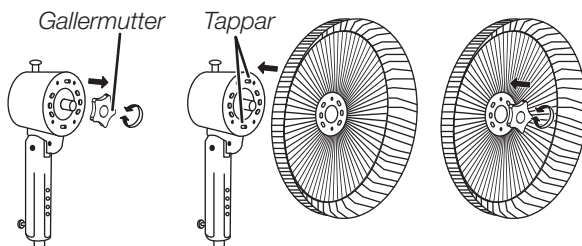


Montering av fläktkropp

1. Lossa låsringen och lyft upp förlängningsstativet. Dra där efter ordentligt åt låsringen.
2. Lossa skruv A och placera fläktkroppen på stativet. Spänn därefter skruv A ordentligt.
3. Lossa låsringen och ställ in önskad höjd för fläkten. Dra därefter åt låsringen ordentligt.



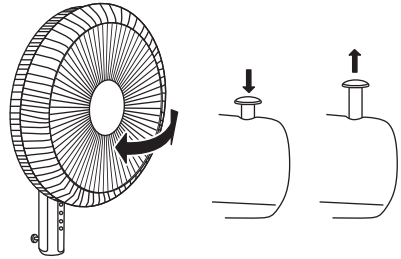
Montering av fläkt och blad



1. Lossa gallermuttern.
2. Sätt det bakre gallret på motorns framsida, så att gallrets riktningshål fäster i motorns tappar.
3. Dra åt gallermuttern ordentligt.
4. Placera fläktbladet på motoraxeln. Dra åt muttern (3) ordentligt.
Obs! Muttern är vänstergängad.
5. Sätt frontgallret i gallerringen.

Svängningsknapp

1. Lyft upp svängningsknappen för att stoppa fläktens svängande rörelse.
2. Tryck ner knappen för att starta fläktens svängande rörelse.



Skötsel och underhåll

- Använd en mjuk trasa eller liknande för rengöring.
- Använd aldrig slipande rengöringsmedel eller lösningsmedel.

Avfallshantering

Denna symbol innebär att produkten inte får kastas tillsammans med annat hushållsavfall. Detta gäller inom hela EU. För att förebygga eventuell skada på miljö och hälsa, orsakad av felaktig avfallshantering, ska produkten lämnas till återvinning så att materialet kan tas omhand på ett ansvarsfullt sätt. När du lämnar produkten till återvinning, använd dig av de returhanteringssystem som finns där du befinner dig eller kontakta inköpsstället. De kan se till att produkten tas om hand på ett för miljön tillfredställande sätt.



Specifikationer

Ø 40 cm
Effekt 40 W

Beskrivning	Symbol	Värde	Enhet
Fläktens högsta flödeshastighet	F	32,78	m ³ /min
Fläktens ineffekt	P	33,6	W
Driftsvärde	SV	0,98	(m ³ /min)/W
Effektförbrukning i standbyläge	P _{SB}	N/A	W
Fläktens ljudeffektnivå	LwA	50,6	dB(A)
Maximal luft hastighet	c	2,13	Meter/sek.
Standard som använts för mätning av driftsvärde	IEC 60879:1986 Performance and construction of electric circulating fans and regulators		

Gulvifte

Art.nr. 18-2857
36-5521

Modell FD-40KI
FD-40KI

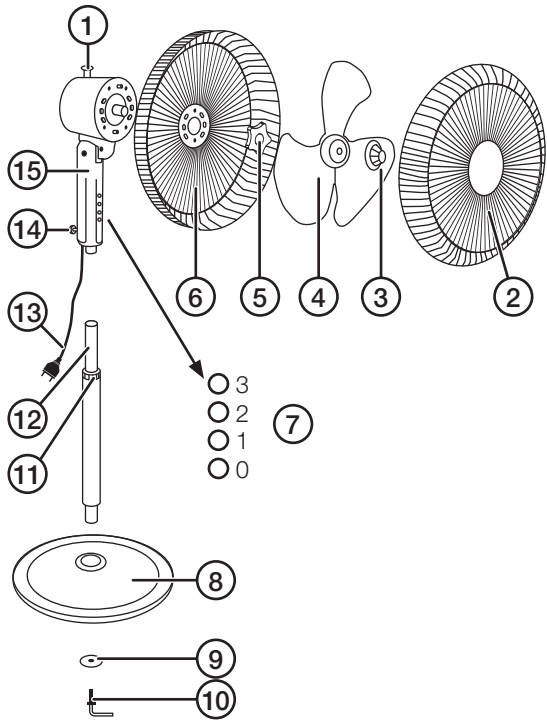
Les brukerveiledningen grundig før produktet tas i bruk og ta vare på den for framtidig bruk. Vi reserverer oss mot ev. feil i tekst og bilde, samt forandringer av tekniske data. Ved tekniske problemer eller spørsmål, ta kontakt med vårt kundesenter. (Se opplysninger om kundesenteret i denne bruksanvisningen).

Sikkerhet

- Viften må ikke brukes dersom ledning, støpsel eller andre deler er skadet eller ikke fungerer som det skal. Produktet må ikke repareres eller modifiseres av ufaglærte. Ved feil må man ta kontakt med en fagperson.
- Produktet må kun brukes innendørs i tørt og rent miljø. Viften må ikke plasseres nær badekar, badebasseng eller andre steder med væsker hvor den kan falle ned.
- Trekk alltid støpselet ut når produktet ikke er i bruk.
- La aldri barn oppholde seg uten tilsyn av voksne i samme rom som viften.
- Viften må ikke kobles til strømmettet før den er montert.
- Påse at fremmede gjenstander ikke kan komme inn i maskinen da dette kan føre til kortslutning, elektrisk støt eller brannfare.
- Skru aldri av viften ved å trekke ut støpselet. Påse i stedet at strømbryteren er skrudd av (står i posisjon [0]) og trekk deretter ut stikkkontakten.
- Strømledningen bør kontrolleres regelmessig. Bruk ikke produktet dersom strømledningen eller støpselet er skadet.
- Dersom strømledningen er skadet skal den, for å unngå elektrisk støt eller brann, skiftes av produsenten, på et serviceverksted eller av annen fagperson.

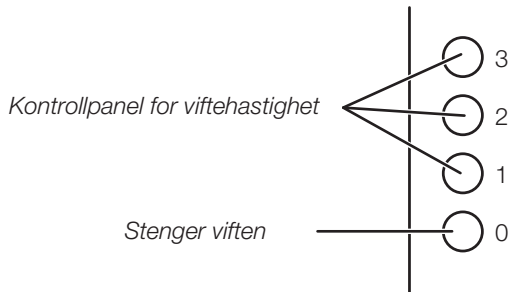
Produktbeskrivelse

1. Bryter for pendling
2. Fremre gitter
3. Mutter for feste av vifteblad
4. Vifteblad
5. Mutter til gitter
6. Bakre gitter
7. Knapper
8. Fot
9. Fotskive
10. Skruv B
11. Låsring
12. Forlengelsesstag
13. Strømkabel
14. Skruv A
15. Hoveddel



Knapper og funksjoner

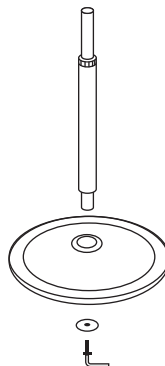
For å styre viftehastigheten trykker man på den knappen som angir ønsket hastighet.



Montering

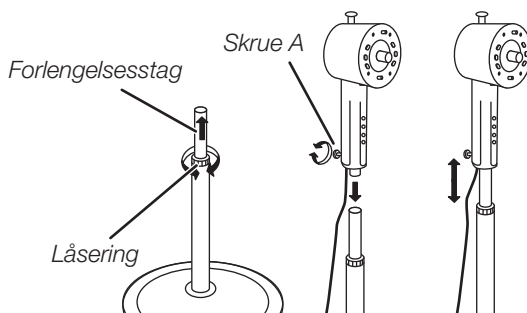
Montering av foten

1. Monter forlengelsesstaket til foten ved å feste med Skruer B og fotskiven.

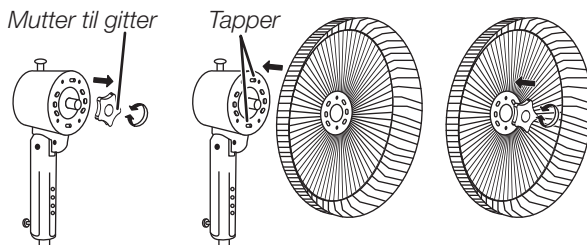


Montering av hoveddel

1. Løsne på låseringen og løft opp forlengelsesstativet. Trekk deretter låseringen godt til.
2. Løsne på skruer A og plasser hoveddelen på stativet. Spenn deretter skruer A godt.
3. Løsne på låseringen og still inn ønsket høyde på viften. Trekk deretter låseringen godt til.



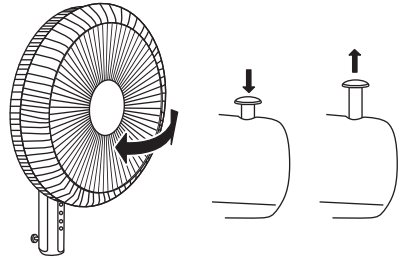
Montering av vifte og vifteblad



1. Løsne på gittermutteren.
2. Sett det bakerste gitteret på motorens framside, sånn at gitterets retningshull festes til tapperne på motoren.
3. Trekk mutteren godt til.
4. Plasser viftebladet på motorakselen. Trekk mutteren (3) godt til.
Obs! Mutteren er venstregjenget.
5. Sett frontgitteret i gitterringen.

Bryter for pendelbevegelse

1. Trekk bryteren opp for å stoppe pendelbevegelsene.
2. Trykk bryteren ned for å starte dem.



Stell og vedlikehold

- Bruk en myk, tørr klut til rengjøring av produktet.
- Bruk aldri slipende rengjøringsmidler eller løsemidler.

Avfallshåndtering

Symbolet viser til at produktet ikke skal kastes sammen med husholdningsavfallet. Dette gjelder i hele EØS-området. For å forebygge eventuelle skader på helse og miljø, som følge av feil håndtering av avfall, skal produktet leveres til gjenvinning, slik at materialet blir tatt hånd om på en ansvarsfull måte. Benytt miljøstasjonene som er der du befinner deg eller ta kontakt med forhandler. De kan se til at produktet blir behandlet på en tilfredsstillende måte som gagnar miljøet.



Spesifikasjoner

Diameter 40 cm

Effekt 40 W

Beskrivelse	Symbol	Verdi	Enhet
Viftens største luftstrømhastighet	F	32,78	m ³ /min
Viftens effekt inn	P	33,6	W
Driftsverdi	SV	0,98	(m ³ /min)/W
Effektforbruk (i standby-modus)	P _{SB}	N/A	W
Viftens lydeffektnivå	LwA	50,6	dB(A)
Maks lufthastighet	c	2,13	m/s
Standard som er benyttet for måling av driftsverdi	IEC 60879:1986 Performance and construction of electric circulating fans and regulators		

Lattiatuuletin

Tuotenumero 18-2857 Malli FD-40KI
36-5521 FD-40KI

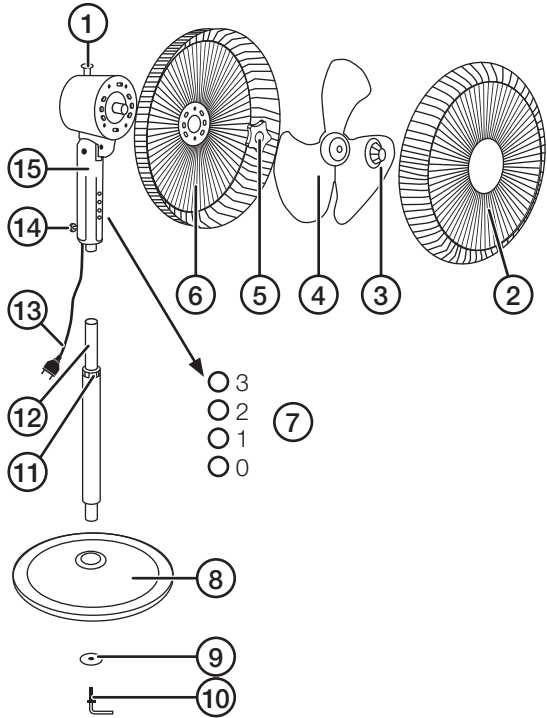
Lue käyttöohje ennen tuotteen käyttöönottoa ja säilytä se tulevaa tarvetta varten. Pidätämme oikeuden teknisten tietojen muutoksiin. Emme vastaa mahdollisista teksti- tai kuvavirheistä. Jos tuotteeseen tulee teknisiä ongelmia, ota yhteys myymälään tai asiakaspalveluun (yhteystiedot käyttöohjeen lopussa).

Turvallisuus

- Älä käytä tuuletinta, jos sen virtajohto, pistoke tai jokin muu osa on vaurioitunut tai ei toimi normaalisti. Älä korjaa tai muokkaa tuuletinta itse, vaan ota yhteyttä ammattilaiseen.
- Käytä tuuletinta ainoastaan sisätiloissa kuivassa ja puhtaassa ympäristössä. Älä aseta tuuletinta kylpyammeen, uima-altaan tai veden läheisyyteen, jotta se ei pääse kaatumaan veteen.
- Irrota pistoke pistorasiasta, kun et käytä tuuletinta.
- Älä jätä lapsia ilman valvontaa samaan tilaan tuulettimen kanssa.
- Älä liitä tuuletinta sähkövirtaan, ennen kuin olet asentanut sen käyttövalmiiksi.
- Varmista, että tuulettimeen ei pääse vieraita esineitä, sillä ne voivat aiheuttaa oikosulun, sähköiskun tai tulipalovaaran.
- Älä sammuta tuuletinta irrottamalla pistoke pistorasiasta. Sammuta tuuletin virtakytkimestä, ennen kuin irrotat pistokkeen pistorasiasta.
- Tarkasta virtajohdon kunto säännöllisesti. Älä käytä tuuletinta, jos sen virtajohto tai pistoke on vioittunut.
- Voittuneen johdon saa vaihtaa ainoastaan valmistaja, sen määräämä huoltopiste tai valtuutettu ammattilainen. Näin vähennetään sähköiskujen ja tulipalojen mahdollisuutta.

Tuotekuvaus

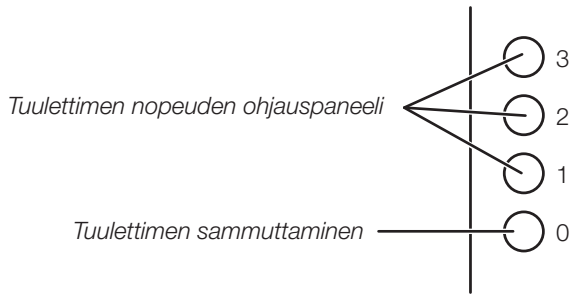
1. Kääntyvän liikkeen painike
2. Eturitilä
3. Lapojen lukitusmutteri
4. Lavat
5. Ritilän mutteri
6. Takaritilä
7. Painikkeet
8. Jalusta
9. Aluslaatta
10. Ruuvi B
11. Lukitusrenkas
12. Pidennyskappale
13. Virtajohto
14. Ruuvi A
15. Tuulettimen runko



Suomi

Painikkeet ja toiminnot

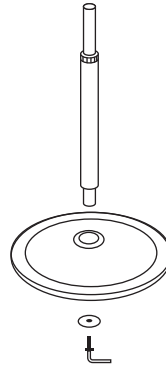
Säädä tuulettimen nopeutta nopeuspainikkeilla.



Asennus

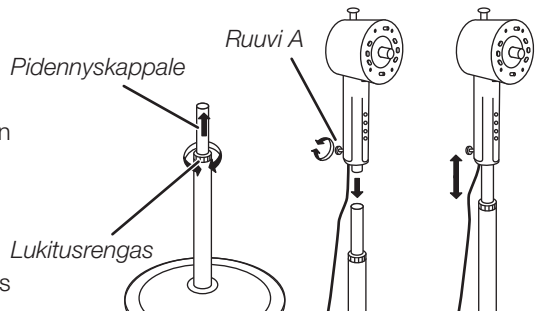
Jalustan asentaminen

1. Asenna pidennin jalustaan kiinnittämällä ruuvi B ja aluslaatta paikalleen.

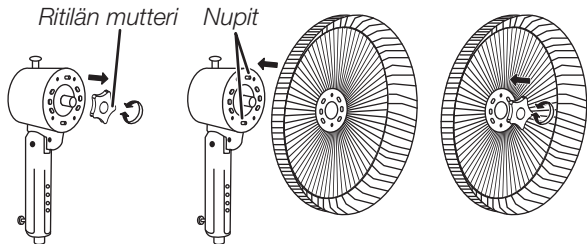


Tuulettimen rungon asentaminen

1. Avaa lukitusrengas ja nosta pidennyskappale ylös. Kiristä sen jälkeen lukitusrengas kunnolla.
2. Avaa ruuvi A ja aseta tuulettimen runko telineeseen. Kiristä sen jälkeen ruuvi A kunnolla.
3. Avaa lukitusrengas ja säädä tuuletin sopivalle korkeudelle. Kiristä sen jälkeen lukitusrengas kunnolla.



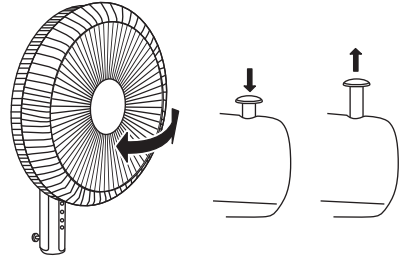
Tuulettimen lapojen asentaminen.



1. Avaa ritilän mutteri.
2. Aseta taaempi ritilä moottorin etupuolelle siten, että ritilän suuntausreiät ovat moottorin nappien kohdalla.
3. Kiristä ritilämutteri kunnolla.
4. Aseta tuulettimen lavat moottorin akseliin. Kiristä mutteri (3) kunnolla.
Huom.! Mutteri on vasenkierteinen.
5. Aseta eturitulä ritilärenkaaseen.

Kääntyvän liikkeen painike

1. Pysäytä kääntyvä liike nostamalla kääntyvän liikkeen painikeylös.
2. Käynnistä kääntyvä liike painamalla kääntyvän liikkeen painikealas.



Puhdistaminen

- Puhdista tuuletin pehmeällä liinalla tai vastaavalla.
- Älä käytä liuotusaineita tai hankaavia puhdistusaineita.

Kierrättäminen

Tämä symboli tarkoittaa, että tuotetta ei saa laittaa kotitalousjätteen sekaan. Ohje koskee koko EU-aluetta. Virheellisestä kierrättämisestä johtuvien mahdollisten ympäristö- ja terveyshaittojen ehkäisemiseksi tuote tulee viedä kierrätettäväksi, jotta materiaali voidaan käsitellä vastuullisella tavalla. Kierrätä tuote käyttämällä paikallisia kierrätysjärjestelmiä tai ota yhteys ostopaikkaan. Ostopaikassa tuote kierrätetään vastuullisella tavalla.



Tekniset tiedot

Ø 40 cm
Teho 40 W

Kuvaus	Symboli	Arvo	Yksikkö
Tuulettimen enimmäisilmavirta	F	32,78	m ³ /min
Tuulettimen ottoteho	P	33,6	W
Käyttöarvo	SV	0,98	(m ³ /min)/W
Tehonkulutus valmiustilassa	P _{SB}	N/A	W
Tuulettimen äänitehotaso	LwA	50,6	dB(A)
Suurin ilman nopeus	c	2,13	m/s
Käyttöarvon mittausstandardi	IEC 60879:1986 Performance and construction of electric circulating fans and regulators		

Standventilator

Art.Nr. 18-2857
36-5521

Modell FD-40KI
FD-40KI

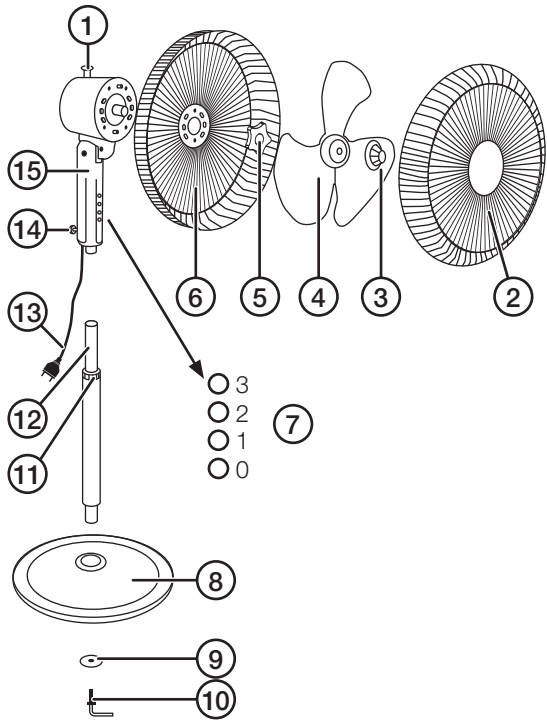
Vor Inbetriebnahme die komplette Bedienungsanleitung durchlesen und aufbewahren. Irrtümer, Abweichungen und Änderungen behalten wir uns vor. Bei technischen Problemen oder anderen Fragen freut sich unser Kundenservice über eine Kontaktaufnahme (Kontakt siehe Rückseite).

Sicherheit

- Das Gerät nicht betreiben, wenn es bzw. das Netzkabel bzw. der Netzstecker auf irgendeine Weise beschädigt ist oder nicht fehlerfrei funktioniert. Das Produkt niemals selbst reparieren oder verändern, sondern einen ausgebildeten Fachmann beauftragen.
- Das Gerät nur im Haus in trockener, sauberer Umgebung verwenden. Das Gerät niemals in der Nähe von Badewannen, Schwimmbecken oder anderen wassergefüllter Behältnissen aufstellen, in die es hineinfallen könnte.
- Bei Nichtgebrauch des Gerätes immer den Netzstecker ziehen.
- Kinder niemals unbeaufsichtigt in einem Raum mit dem Gerät zurücklassen.
- Das Gerät niemals vor der Montage an das Stromnetz anschließen.
- Beachten, dass keine Fremdkörper in das Gerät gelangen, die Kurzschluss, elektrischen Schlag oder Brandgefahr verursachen können.
- Das Gerät niemals durch Herausziehen des Netzsteckers ausschalten. Sicherstellen, dass der Stromschalter in Position [0] ist, und erst dann den Netzstecker ziehen.
- Das Netzkabel regelmäßig auf Fehler überprüfen. Das Produkt niemals benutzen, wenn das Netzkabel oder der Netzstecker beschädigt ist.
- Um Stromschläge oder Feuer zu vermeiden, das Netzkabel bei Beschädigung nur vom Hersteller, seinem Kundendienst oder qualifiziertem Fachpersonal austauschen lassen.

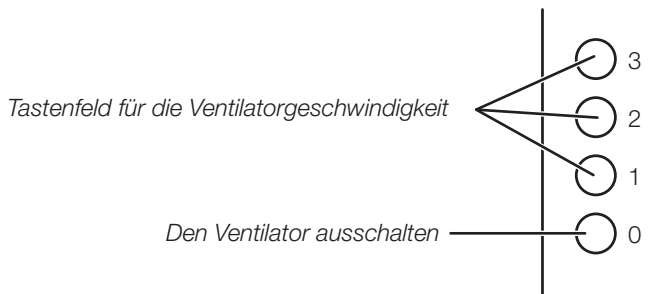
Produktbeschreibung

1. Oszillationsschalter
2. Vorderer Schutzkorb
3. Rändelmutter
4. Rotorblatt
5. Korbmutter
6. Hinterer Schutzkorb
7. Tasten
8. Ständer
9. Unterlegscheibe
10. Schraube B
11. Sicherungsring
12. Verlängerungsstativ
13. Netzkabel
14. Schraube A
15. Motoreinheit



Tasten und Funktionen

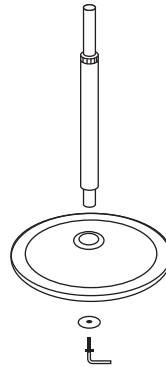
Zur Steuerung der Geschwindigkeit auf die Taste mit der gewünschten Ventilatorgeschwindigkeit drücken.



Montage

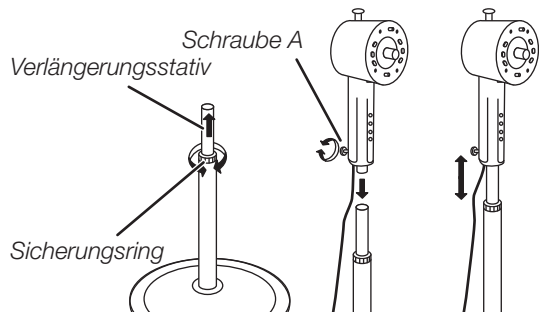
Montage des Ständers

1. Das Verlängerungsstativ mit der Schraube B und der Unterlegscheibe am Ständer befestigen.

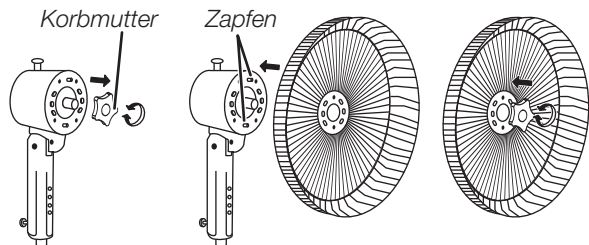


Montage der Motoreinheit

1. Den Sicherungsring lösen und das Verlängerungsstativ anheben. Danach den Sicherungsring ordentlich festziehen.
2. Schraube A lösen und die Motoreinheit auf das Stativ setzen. Danach Schraube A ordentlich festziehen.
3. Den Sicherungsring lösen und die gewünschte Höhe des Ventilators einstellen. Danach den Sicherungsring ordentlich festziehen.



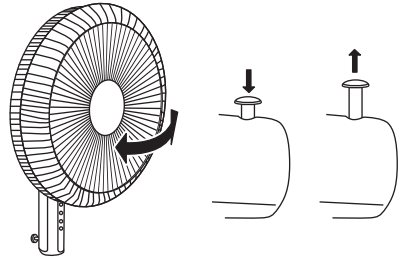
Montage von Ventilator und Rotorblatt



1. Die Korbmutter lösen.
2. Den hinteren Schutzkorb auf die Vorderseite des Motors setzen, sodass die Zapfen des Motors durch die Löcher am Schutzkorb passen.
3. Die Korbmutter ordentlich anziehen.
4. Das Rotorblatt auf die Motorachse setzen. Die Mutter (3) fest anziehen.
Achtung: Die Mutter hat ein Linksgewinde.
5. Den vorderen Schutzkorb auf den Korbring setzen.

Oszillationsschalter

1. Zum Ausschalten der Schwenkbewegung den Oszillationsschalter nach oben drücken.
2. Zum Einschalten der Schwenkbewegung den Oszillationsschalter nach unten drücken.



Pflege und Wartung

- Zur Reinigung ein weiches Tuch oder dergleichen verwenden.
- Keine Chemikalien, Reinigungslösungen oder Reinigungsmittel verwenden.

Hinweise zur Entsorgung

Dieses Symbol zeigt an, dass das Produkt nicht gemeinsam mit dem Haushaltsabfall entsorgt werden darf. Dies gilt in der gesamten EU. Um möglichen Schäden für die Umwelt und Gesundheit vorzubeugen, die durch fehlerhafte Abfallentsorgung verursacht werden, soll dieses Produkt auf verantwortliche Weise recycelt werden um die nachhaltige Wiederverwertung von stofflichen Ressourcen zu fördern. Bei der Rückgabe des Produktes bitte die vorhandenen Recycling- und Sammelstationen benutzen oder den Händler kontaktieren. Dieser kann das Produkt auf eine umweltfreundliche Weise recyceln.



Technische Daten

Ø 40 cm
Leistungsaufnahme 40 W

Beschreibung	Symbol	Wert	Einheit
Max. Volumenstrom des Ventilators	F	32,78	m ³ /min
Leistungsaufnahme des Ventilators	P	33,6	W
Serviceverhältnis	SV	0,98	(m ³ /min)/W
Leistungsaufnahme im Bereitschaftszustand	P _{SB}	N/A	W
Schalleistungspegel des Ventilators	LwA	50,6	dB(A)
Max. Luftgeschwindigkeit	c	2,13	m/s
Messnorm für die Entwicklung des Serviceverhältnisses	IEC 60879:1986 Performance and construction of electric circulating fans and regulators		

Sverige

Kundtjänst tel.: 0247/445 00
fax: 0247/445 09
e-post: kundservice@clasohlson.se

Internet www.clasohlson.se

Post Clas Ohlson AB, 793 85 INSJÖN

Norge

Kundesenter tlf.: 23 21 40 00
faks: 23 21 40 80
e-post: kundesenter@clasohlson.no

Internett www.clasohlson.no

Post Clas Ohlson AS, Postboks 485 Sentrum, 0105 OSLO

Suomi

Asiakaspalvelu puh.: 020 111 2222
sähköposti: asiakaspalvelu@clasohlson.fi

Internet www.clasohlson.fi

Osoite Clas Ohlson Oy, Kaivokatu 10 B, 00100 HELSINKI

Great Britain

Customer Service contact number: 020 8247 9300
e-mail: customerservice@clasohlson.co.uk

Internet www.clasohlson.co.uk

Postal 10 – 13 Market Place
Kingston Upon Thames
Surrey
KT1 1JZ

Deutschland

Kundenservice Hotline: 040 2999 78111
E-Mail: kundenservice@clasohlson.de

Homepage www.clasohlson.de

Postanschrift Clas Ohlson GmbH, Jungfernstieg 38,
20354 Hamburg

clas ohlson