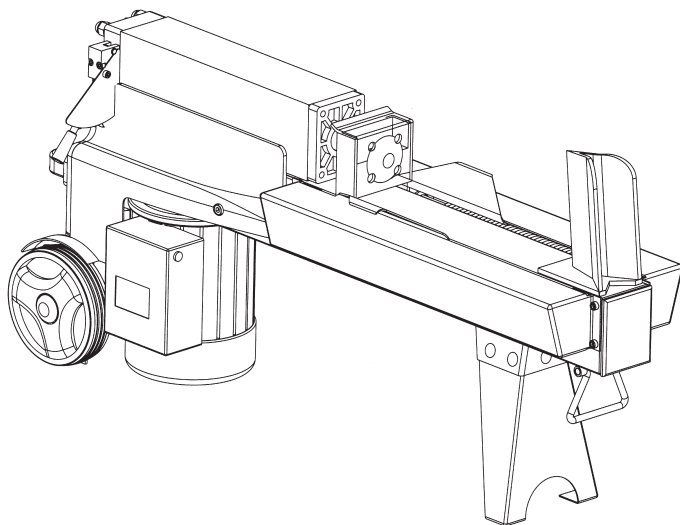


Hydraulisk vedklyv Hydrauli halkoja



Modell/Malli: LS5T-52

Nr/Nro: 30-8710

Vers: 001-200408

CLAS OHLSON



Säkerhetsföreskrifter

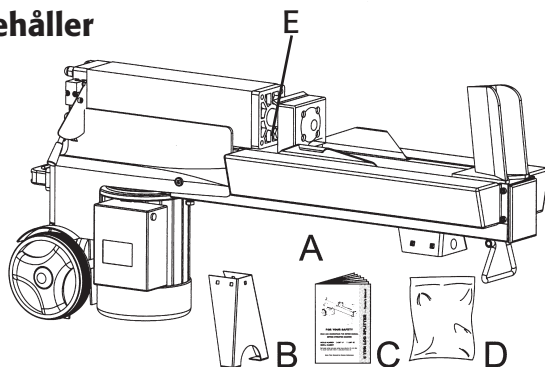
- Läs igenom hela bruksanvisningen med säkerhetsföreskrifter före användning av vedklyven.
- Spara bruksanvisningen och se till att den medföljer maskinen vid ev. utlåning.
- Läs maskinens varningsdekalering och se till att de är läsbara.
- Kontrollera att eluttaget har rätt spänning innan vedklyven ansluts (230V).
- Om sladden skadas: stäng genast av maskinen och använd den inte innan sladden har reparerats.
- Försök aldrig ändra maxtrycks-inställningen (17) själv. Den är inställd på fabriken för att ge max tryckkraft på 5 ton. Felaktig inställning kan leda till försämrad funktion eller till allvarliga person- och maskinskadorna.
- Använd skyddsglasögon, hörselskydd och skyddsskor vid behov.
- Stå alltid så att du kan utföra alla arbetsmoment med god balans och håll strömbrytare och tryckspak med båda händerna.
- Håll händer och fingrar på säkert avstånd från tryckplatta och klyvkiel. Använd ditt sunda förnuft som alltid vid arbete med alla maskiner och var försiktig när du jobbar.
- Se till att människor och djur inte uppehåller sig i närheten av maskinen. Vassa träflisor kan flyga omkring med stor kraft.
- Dra alltid ur elkabeln efter användning och se till att inga barn kan starta vedklyven.

Elsäkerhet

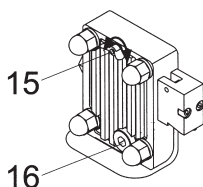
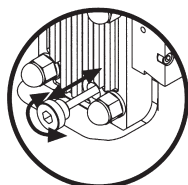
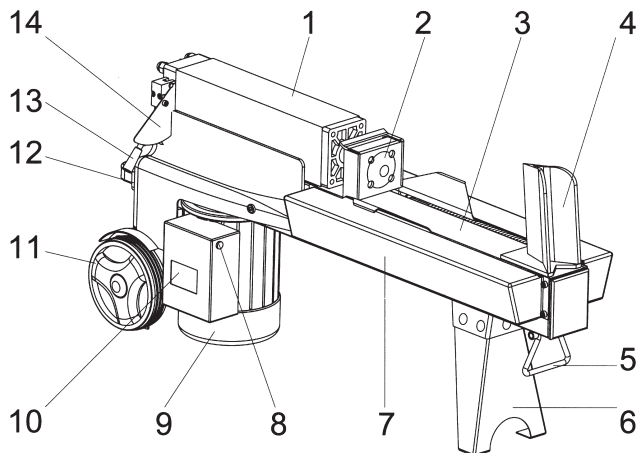
- Dra alltid ur nätsladdens stickpropp ur eluttaget vid service och uppehåll i arbetet.
- Använd endast skarvsladdar med ledararea min 1,5 mm² som är avsedda för utomhusbruk. Linda ut hela sladden för bättre kylning och titta samtidigt efter skador på sladd och övrig utrustning.
- Anslut för säkerhet skull vedklyven via en jordfelsbrytare.
- Använd aldrig vedklyven i regn eller extremt fuktig väderlek.
- Använd aldrig maskinen om elkabel, strömbrytare eller någon annan del är skadad. Defekt del ska bytas av fackman.

Förpackningen innehåller

- Vedklyv
- Stödben
- Bruksanvisning
- Påse med bultar till stödben (M8)
- Slaglängdsbegränsare

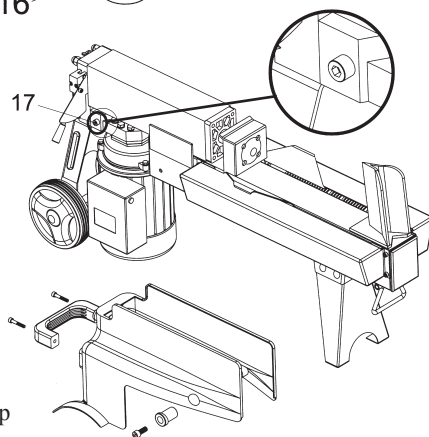


Produktbeskrivning



Komponenter:

1. Oljetank
2. Tryckplatta
3. Arbetsbord med sidostöd
4. Klyvkil
5. Lyft-/draghandtag
6. Stödben
7. Skydd över returfjäder
8. Strömbrytare
9. Motor
10. Strömbrytarbox
11. Hjul för kortare förflyttning
12. Lyfthandtag
13. Tryckspak med säkerhetsgrepp
14. Tryckspaksskydd
15. Luftningsskruv
16. Oljeplugg med oljesticka
17. Tryckbegränsningsventil (under skyddsplåten)
18. Kolvstyrning (se nästa sida)
19. Slaglängdsbegränsare (se nästa sida)



Montering

Montera stödbenet med de medföljande bultarna.

Förberedelser

1. Placera vedklyven på en plan och stabil arbetsyta med lagom arbetshöjd.
2. Ställ in klyvlängd (se nedan).
3. Anslut elkabeln till ett eluttag, helst via jordfelsbrytare, tänk på att dra kabeln så att den inte kan skadas vid arbete med vedklyven.
4. Skruva ut luftskruven (15) 3–4 varv, så att en märkbar luftström kan märkas under drift.

Inställning av klyvlängd

Vedklyven är avsedd för ved med längd upp till 52 cm.

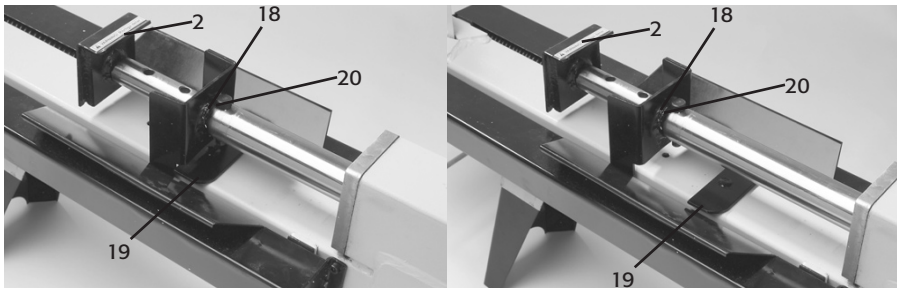
1. Ta bort låssprinten på kolvstången bakom tryckplattan.
2. Dra fram tryckplattan mot klyvkniven till något av hålen i inre och yttre kolvstäng ligger mitt för varandra.
3. Sätt tillbaka låssprinten.
4. För kortare vedlängder används slaglängdsbegränsaren* (se nedan) för att förkorta kolvstångens rörelseområde och ge snabbare arbetsmoment.

* Slaglängdsbegränsaren är ett löstagbart stopp som hindrar kolvstyrningens återgående rörelse. Använd den endast vid korta vedlängder:

1. Tryck in strömbrytaren och tryckspaken och låt kolven gå ut till sitt yttre läge, släpp strömbrytaren men håll kvar spaken.
2. Placera returbe­gränsarens tapp i ett av hålen i arbetsbordet.
3. Släpp tryckspaken så att kolvstyrningen (18) stoppas av slaglängdsbegränsaren (19).
4. Justera klyvlängd genom att ändra kolvstångens längd med hjälp av de tre hålen.

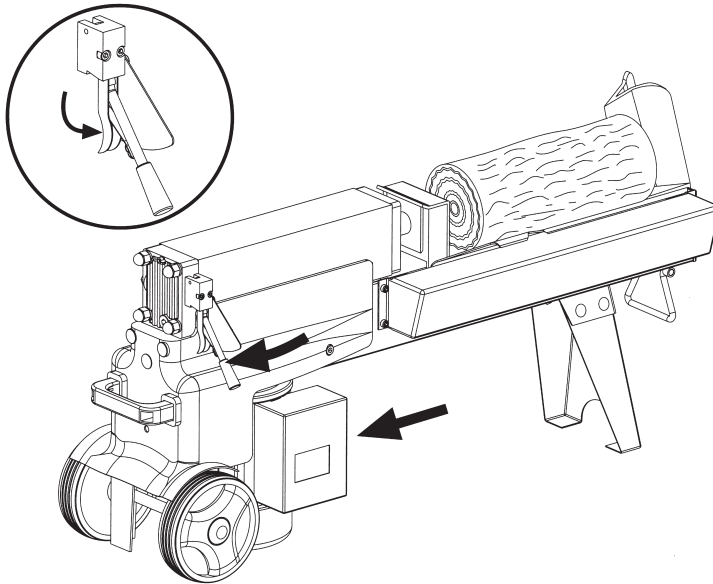
Obs! Kör aldrig med slaglängdsbegränsaren (19) framför tryckplattan (2), den ska alltid vara bakom kolvstyrningen (18) eller borttagen.

Obs! Kör aldrig klyven utan tryckplattan (2) monterad och fixerad med tillhörande läspinne (20).



Börja arbeta med vedklyven

1. Lägg alltid den minst kvistiga sidan av trästycket mot klyvkniven, klyv alltid i fiberriktningen.
2. Placera trästycket så att det ligger stabilt, använd arbetsbordets sidostöd som hjälp.
3. Starta motorn genom att trycka in och håll kvar strömbrytaren.
4. Starta hydrauliken genom att fälla ner tryckspaken.
5. Tryckplattan på kolvstången pressar nu trästycket mot klyvkniven.
6. Släpp tryckspak och strömbrytare för avsluta klyvningen, returfjädrarna drar nu tillbaka kolvstången.



OBS! Om trästycket inte börjar klyvas inom 5 sekunder trots fullt tryck: släpp tryckspak och strömbrytare och låt tryckplattan gå tillbaka, vrid trästycket 90° eller vänd det och prova igen.

OBS! Stäng luftskruven (13) vid transport och lagring av maskinen. Oljan kan läcka ut. Vid längre förvaring med öppen luftskruv absorberar oljan den fukt som finns i luften vilket kan leda till att hydraulsystemet rostar invändigt.

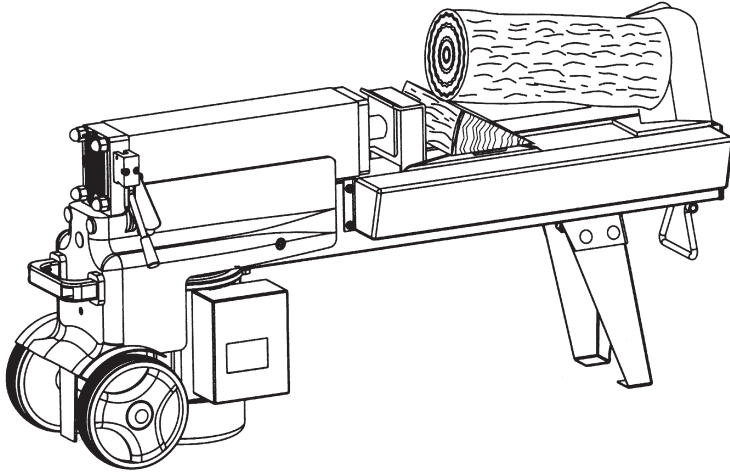
Om trästycket fastnar

Avsluta klyvningen.

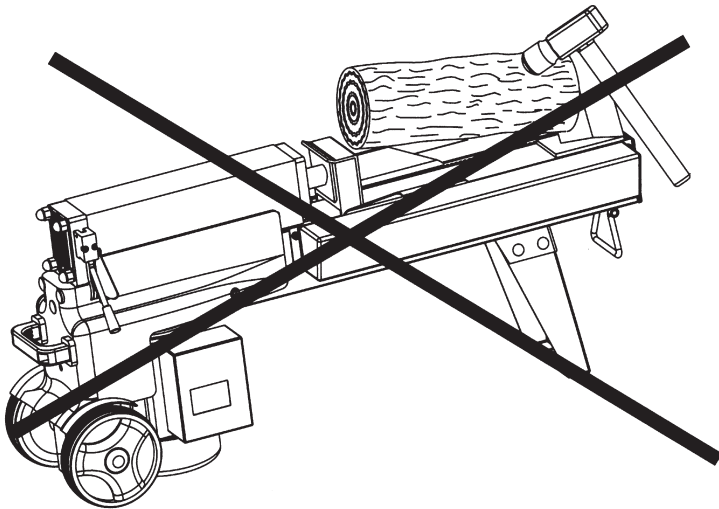
När tryckplattan har återgått till utgångsläget: lägg en träkil under det fastlåsta trästycket.

Starta vedklyven och tryck in kilen med hjälp av tryckplattan.

Upprepa med en större kil vid behov.



OBS! Försök aldrig att hugga loss ett trästycke som sitter i spänn. Det kan splittras med hög kraft som kan leda till personskador eller skada på vedklyven.

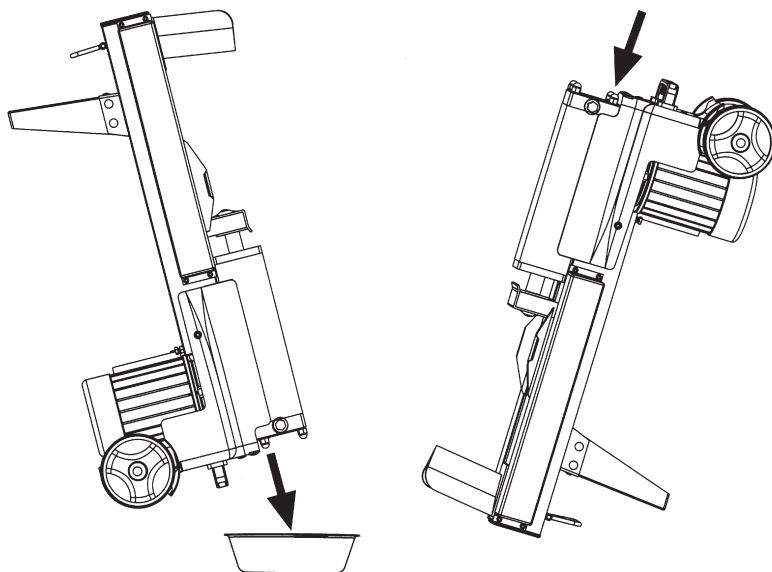


Underhåll

Byte av hydraulolja

Med jämna intervaller (ca 150 driftstimmar) skall hydrauloljan bytas enligt följande:

1. Se till att tryckplattan är i sitt utgångsläge och dra ur elkabeln.
2. Skruva ur oljepluggen.
3. Lyft i draghandtaget och vänd vedklyven med klyvkniven uppåt över ett uppsamlingskär som rymmer minst 4 liter och vänta till all oljan har runnit ut.
4. Vänd vedklyven så att motorsidan kommer uppåt och håll i ny hydraulolja av god kvalitet (ca 2,4 l).
5. Torka oljestickan ren och stoppa den i tanken med vedklyven i vertikalt läge. Dra upp oljestickan och läs av. Oljenivån ska ligga mellan de två märkningarna på oljestickan.
6. Rengör oljepluggen och skruva fast den ordentligt så att inte oljan läcker ut.
7. Kontrollera oljenivån regelbundet och fyll på vid behov.



Vässning av klyvkniven

Håll klyvkniven skarp genom att regelbundet fila bort graderna på kniveggen med en fintandad metallfil.

Övrigt underhåll

- Dra alltid ur nätsladdens stickpropp innan underhållsarbete påbörjas.
- Kontrollera att elkabel, kontakter och strömbrytare är i god kondition och utan skador.
- Rengör vedklyvens alla delar med borste och torra trasor.
- Förvara maskinen i en torr, ren och ickekorrosiv miljö utom räckhåll för barn. Se till att inte lagringstemperaturen sjunker under -25° .
- Rengör återmatningsfjädrarna under arbetsbordet med en trästicka eller blås med tryckluft.

Felsökning

Problem	Möjlig orsak	Lämplig åtgärd
Motorn startar inte	Överbelastningsskyddet har aktiverats	Kontakta en kvalificerad elektriker som öppnar strömbrytarlådan och återställer överbelastningsskyddet*
Klyvningen misslyckas	Trästycket är felplacerat	Vänd eller rotera trästycket
	Trästyckets hårdhet eller diameter är för stor	Försök att minska diameter eller längd innan klyvning
	Klyvkniven slö eller skadad	Vässa klyvkniven (se underhåll)
	Oljeläckage	Lokalisera läckage, låt kvalificerad tekniker åtgärda felet, fyll på olja
	Felaktig justering av tryckregulator	Låt kvalificerad tekniker med tillgång till testutrustning åtgärda felet
Tryckplattan rör sig ryckigt med missljud och kraftiga vibrationer, eller oljeläckage vid kolv eller annan komponent	För låg oljenivå har lett till luft kommit in i systemet	Kontrollera nivån och fyll vid behov, åtgärda ev. läckage
	Luftfickor i hydraulsystemet under drift	Lossa luftningsskruven 3 – 4 varv innan arbetet påbörjas
	Luftskruven har inte dragits åt innan transport eller förflyttning	Dra åt luftningsskruven innan flyttning eller transport
	Oljepluggen är inte ordentligt åtdragen	Dra åt oljepluggen
	Hydraulventilen och/eller packningar är slitna	Kontakta återförsäljaren

* Återställning av överbelastningsskyddet i strömbrytarlådan (instruktionerna är ENDAST avsedda för behörig elektriker).

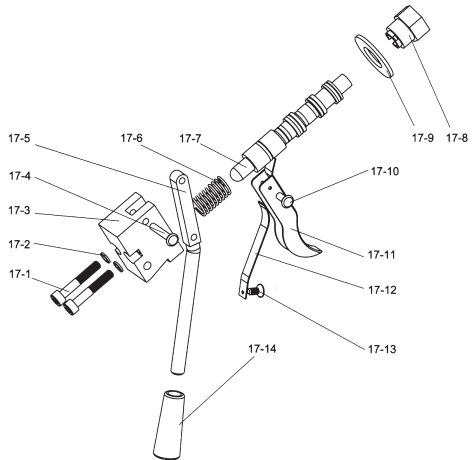
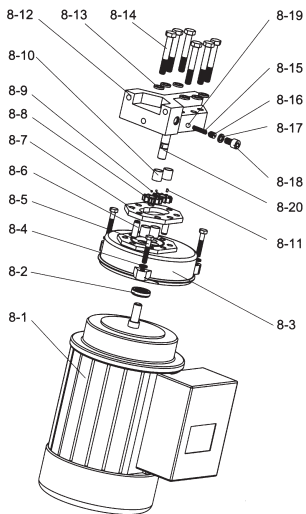
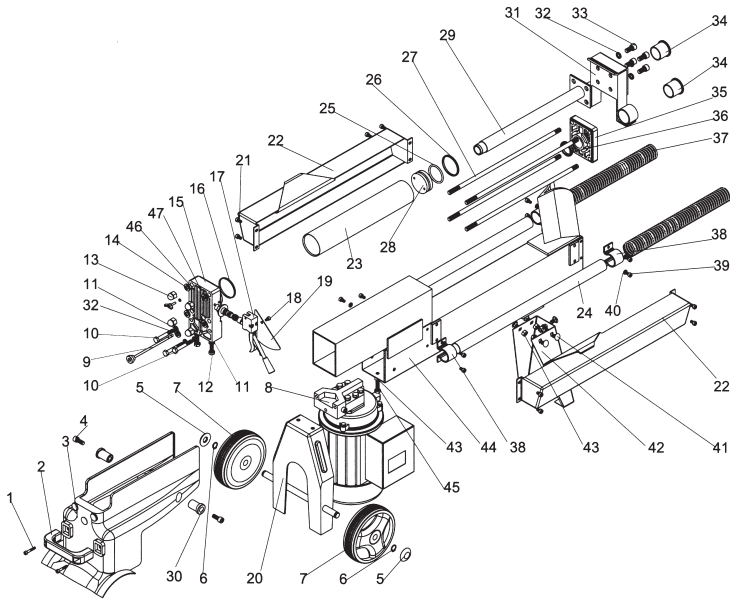
1. Dra ur nätsladdens stickpropp.
2. Ta bort locket till strömbrytarlådan.
3. Tryck in återställningsknappen (se bild nästa sida) för att aktivera överbelastningsskyddet.
4. Skruva tillbaka locket.

Teknisk specifikation

Modellbeteckning:	LS5T-52
Motor:	230VAC 50Hz
Effekt:	1500W
Kapslingsklass:	IP54
Klyvkapacitet*:	Ø 5–25 cm. Längd 52 cm
Rek. driftstemperatur:	+5°C till + 40°C
Klyvkraft:	5 ton
Hydrauliskt tryck:	20 Mpa
Hydrauloljekapacitet:	2,4 l
Dimensioner:	Längd 1200 mm Bredd 260 mm Höjd 485 mm
Vikt:	50 kg

*Angivna värden är riktvärden. Kapaciteten beror på trästyckets hårdhet, diameter och kvistighet.

Sprängskiss



Declaration of Conformity



Clas Ohlson AB declares that the machines:

30-8710/LS5T-52
Log Splitter

Complies with the following Directive:
98/37/EEC
Machinery

Insjön, Sweden, Dec. 2003

A handwritten signature in black ink, appearing to read 'Gert Karnberger', written in a cursive style.

G. Karnberger,
President.

Clas Ohlson, 793 85 Insjön, Sweden

Turvallisuustoimet

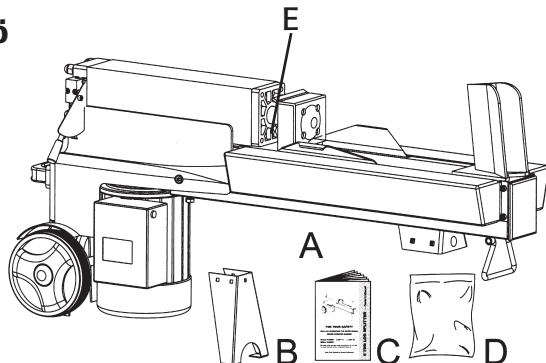
- Lue koko käyttöohje ja turvallisuusohjeet ennen koneen käyttöönottoa.
- Säilytä ohjeet ja varmista, että ne ovat laitteen mukana esim. silloin, kun lainaat sitä muille.
- Lue laitteen varoituskilvet ja pidä huolta siitä, että ne ovat aina luettavissa.
- Varmista, että pistorasian jännite on oikea (230 V), ennen kuin liität halkojan verkkovirtaan.
- Sammuta laite välittömästi jos virtajohto vahingoittuu. Älä käytä laitetta ennen kuin johto on korjattu.
- Älä muuta maksimipaineasetuksia (17). Tehdasasetus on 5 tonnia. Virheelliset asetukset voivat johtaa vakaviin henkilö- ja konevahinkoihin.
- Käytä suojalaseja, kuulosuojaimia ja tarvittaessa teräsvahvisteisia kenkiä.
- Varmista aina, että työasentosi on tasapainoinen työn jokaisessa vaiheessa. Tartu virtakytkimeen ja vipuun kaksin käsin.
- Pidä kädet ja sormet kaukana terästä. Ole varovainen käsitellessäsi konetta ja käytä tervettä järkeä.
- Varmista, että koneen lähetyvillä ei ole ihmisiä tai eläimiä. Työskentelyn aikana koneesta saattaa sinkoutua teräviä puunpalasia.
- Poista pistoke pistorasiasta aina käytön jälkeen. Varmista, että lapset eivät onnistu käynnistämään konetta.

Säköturvallisuus

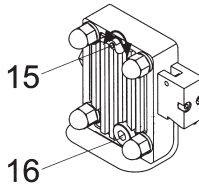
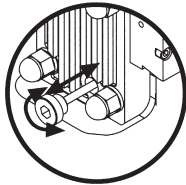
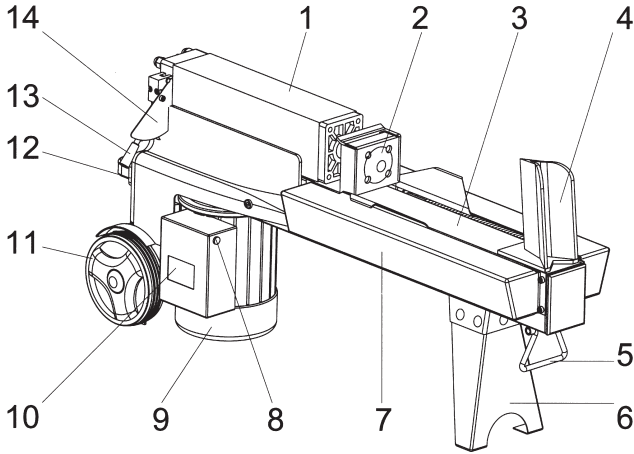
- Poista aina pistoke verkkovirrasta ennen laitteen huoltoa ja työtaukojen ajaksi.
- Käytä ainoastaan ulkokäyttöön tarkoitettuja johtimia, joiden poikkipinta-ala on vähintään 1,5 mm². Levitä johto koko pituudeltaan jäähdytyksen edistämiseksi. Varmista samalla, että johto ja muut varusteet ovat vahingoittumattomia.
- Liitä halkoja varmuuden vuoksi vikavirtasuojakytkimeen.
- Halkojaa ei saa käyttää sateessa tai erittäin kosteassa ilmatilassa.
- Älä koskaan käytä laitetta silloin, kun sähköjohto, katkaisija tai jokin muu osa on vaurioitunut. Vika on korjautettava asiantuntijalla.

Pakkauksen sisältö

- A. Halkoja
- B. Tukijalka
- C. Käyttöohje
- D. Pussillinen pultteja tukijalalle (M8)
- E. Iskunpituuden rajoitin

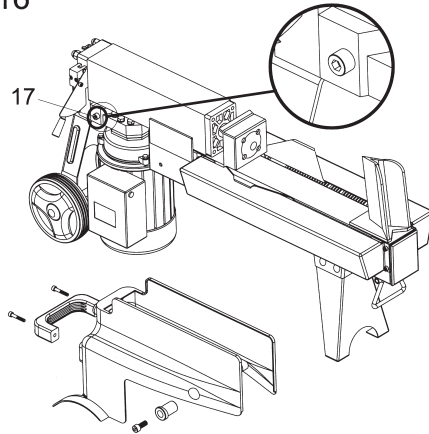


Tuotekuvaus



Osat:

1. Öljysäiliö
2. Vastinlevy
3. Työskentelytaso sivutuella
4. Halkaisuterä
5. Nosto-/vetokahva
6. Tukijalka
7. Palautusjousen suoja
8. Virtakytkin
9. Moottori
10. Virtakytkimen rasia
11. Pyörä pienempiä siirtoja varten
12. Nostokahva
13. Käynnistysvipu turvakahvalla
14. Käynnistysvivun suoja
15. Ilmaventtiili
16. Öljytulppa ja öljytikku
17. Paineensäätöventtiili (suojalevyn alla)
18. Männän ohjaus (ks. seuraava sivu)
19. Iskunpituuden rajoitin (ks. seuraava sivu)



Asennus

Asenna tukijalka pakkauksen sisältämällä pulteilla.

Esivalmistelut

1. Sijoita halkoja tasaiselle ja tukevalle alustalle sopivalle työkorkeudelle.
2. Säädä toivottu pilkepituus (ks. alla).
3. Liitä virtajohto verkkovirtaan, miel. vikavirtasuojakytkimen kautta. Vedä johto niin, että se ei vahingoitu työskennellessä.
4. Irrota ilmaventtiilin ruuvia, kunnes voit tuntea ilmavirran käytön aikana.

Pilkepituuden säätö

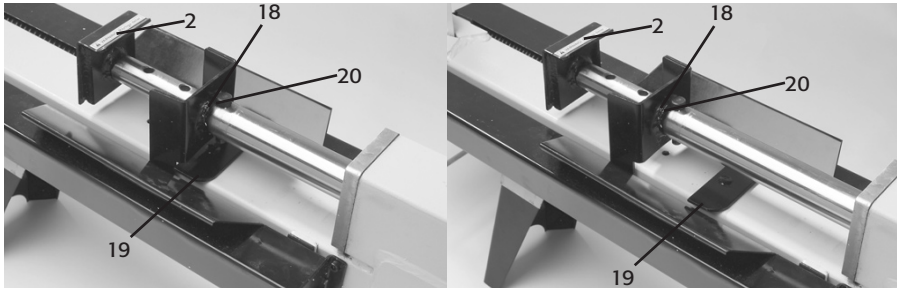
Halkoja on suunniteltu jopa 52 cm:n rankojen halontaan.

1. Poista männänvarren lukon sokka vastinlevyn takaa.
2. Työnnä vastinlevy terää kohden kunnes sisäisen ja ulkoisen männänvarren reiät ovat toistensa kohdalla.
3. Laita lukon sokka paikoilleen.
4. Voit lyhentää männänvarren liikerataa ja nopeuttaa työtä iskunpituuden rajoittimen* avulla (ks. alla).

* Iskunpituuden rajoitin on irrotettava esto, joka estää männänohjauksen paluuliikkeen. Käytä sitä ainoastaan lyhyiden puiden halontaan:

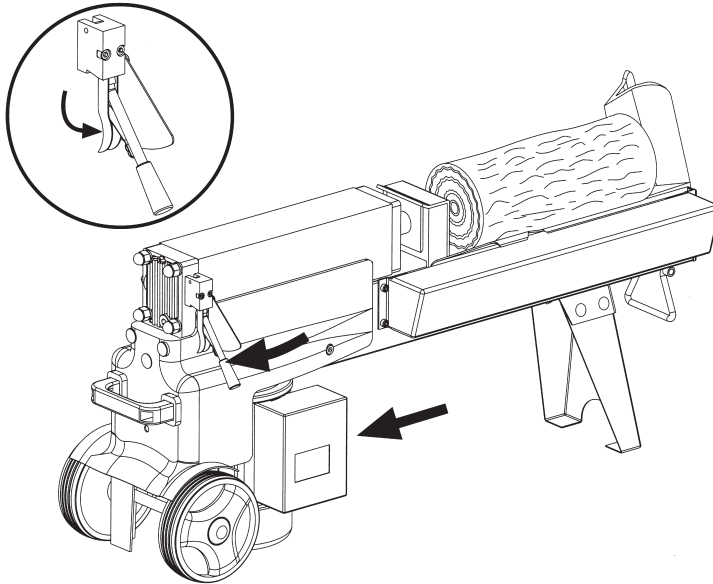
1. Paina virtakytkin ja vipu alas ja anna männän mennä äärimmäiseen asentoon. Päästä kytkin, mutta pidä vipu alhaalla.
2. Sijoita palautusliikkeen rajoittimen tappi yhteen työtason rei'istä.
3. Päästä vipu ja anna pituudenrajoittimen (18) pysäyttää männänohjain (17).
4. Voit säätää halkaisupituutta muuttamalla männänvarren pituutta kohdistamalla reiät toisiin.

Huom.! Älä koskaan käytä konetta niin, että iskunpituuden rajoitin (19) on vastinlevyn (2) etupuolella. Sen on aina oltava männänohjaimen (18) takana tai kokonaan poistettu.
Huom.! Älä koskaan käytä konetta ilman, että vastinlevy (2) on kiinnitetty mukana tulevalla lukkotapilla (20).



Pilkekoneen käyttö

1. Laita aina puun vähiten oksainen puoli terää vasten. Pilko aina puun syiden mukaisesti.
2. Sijoita ranka tukevasti. Käytä apunasi työskentelytason sivutukea.
3. Käynnistä moottori painamalla virtakytkintä ja pitämällä sitä pohjassa.
4. Käynnistä hydraulikka painamalla vipu alas.
5. Vastinlevy työntää rankaa terää vasten.
6. Päästä vipu ja virtakatkaisin, kun lopetat halonnan. Palautusjousi vetää männänvarren paikoilleen.



Huom.! Päästä vipu ja virtakytkin ja anna vastinlevyn palautua, mikäli kone ei halkaise rankaa 5 sekunnin kuluessa. Yritä uudestaan käännettyäsi rankaa 90° tai syöttämällä rangon vastakkaista päätä.

Huom.! Sulje ilmaventtiili (13) aina, kun kuljetat konetta tai pidät sitä varastossa. Öljy saattaa muutoin vuotaa. Mikäli venttiili on auki pitkään saattaa öljy imeä ilmankosteutta. Tällöin hydraulikkajärjestelmä ruostuu sisäisesti.

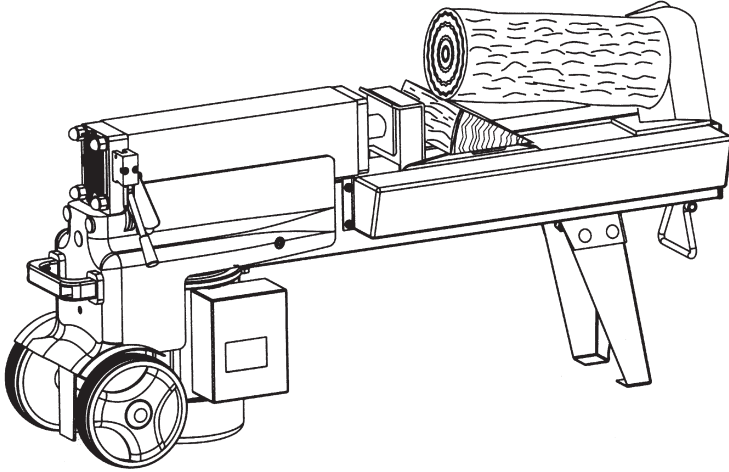
Rangan jumituessa

Keskeytä halonta.

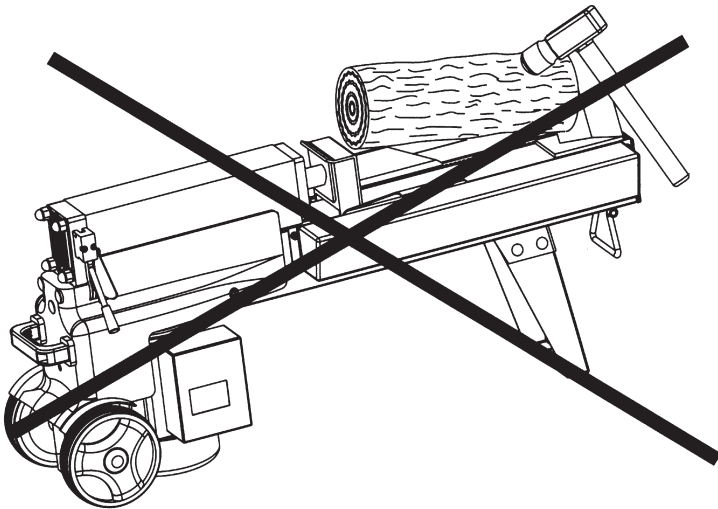
Sijoita puinen kiila jumiutuneen rangan alle, kun vastinlevy on palautunut lähtöasentoon.

Käynnistä halkoja ja työnnä kiilaa eteenpäin vastinlevyn avulla.

Toista tarvittaessa isommalla kiilalla.



Huom.! Älä yritä irrottaa jumiutunutta rankaa kirveellä. Ranka saattaa haljeta suurella voimalla ja aiheuttaa henkilö- ja laitevahinkoja.

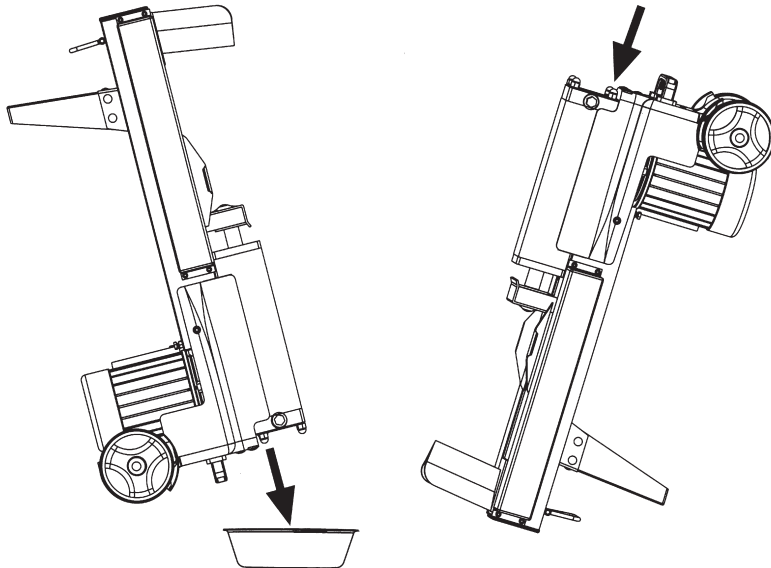


Huolto

Hydrauliöljyn vaihto

Öljy on vaihdettava säännöllisin väliajoin (noin 150 käyttötunnin jälkeen) seuraavasti:

1. Varmista, että vastinlevy on alkutilassa. Poista pistoke pistorasiasta.
2. Irrota öljytulppa.
3. Nosta vetokahvasta ja kumoa halkoja väh. 4 litran astian ylle niin, että teräpuoli osoittaa ylöspäin. Odota, kunnes öljysäiliö on tyhjä.
4. Käännä halkoja toiseen suuntaan ja kaada uutta, laadukasta hydrauliöljyä (n. 2,4 litraa) säiliöön.
5. Puhdista öljytikku ja työnnä se säiliöön halkojan ollessa pystyasennossa. Vedä öljytikku ulos ja tarkista öljyn määrä. Öljyn rajan on osuttava kahden merkinnän välille.
6. Puhdista öljytulppa ja kiinnitä se kunnolla niin, että öljyä ei pääse valumaan pois.
7. Tarkista öljyn määrä säännöllisesti, lisää tarvittaessa.



Terän teroitus

Pidä terä terävänä hiomalla terän urat sileiksi hienolla metalliviilalla.

Muu huolto

- Vedä aina virtajohdon pistoke pistorasiasta ennen huoltoa.
- Varmista, että virtajohto, pistoke ja virtakytkin ovat hyväkuntoiset ja vahingoittumattomat.
- Puhdista halkojan kaikki osat harjalla ja kuivalla liinalla.
- Säilytä laite kuivassa, puhtaassa ympäristössä suojassa syövyttäviltä aineilta sekä lapsilta ulottumattomissa. Älä säilytä laitetta alle -25° lämpötilassa.
- Puhdista työskentelytason alla olevat palautusvieterit puutikulla tai paineilmalla.

Virheenetsintä

Ongelma	Mahdollinen syy	Toimenpide
Moottori ei käynnisty	Ylikuormitussuoja on aktivoitunut	Ota yhteys valtuutettuun sähkömieheen, joka avaa virtakytkinrasian ja palauttaa ylikuormitussuojan normaalitilaan*
Halonta epäonnistuu	Ranka on asetettu väärin	Käännä rankaa tai syötä vastakkainen pää ensin
	Ranka on liian kova tai halkaisijaltaan liian suuri	Yritä pienentää rangan halkaisijaa tai lyhentää rankaa ennen halontaa
	Terä on tylsä tai vioittunut	Teroita terä (ks. huolto)
	Öljy vuotaa	Etsi vuoto, anna asiantuntijan korjata vika, lisää öljyä
	Paineensäädin on väärin säädetty	Anna asiantuntijan, jolla on käytettävissään säätölaitteisto, korjata vika
Vastinlevy liikkuu katkonaisesti, äänekkäästi ja voimakkaasti tärähdellen tai öljyvuoto männän tai muiden komponenttien kohdalla	Öljysäiliössä on liian vähän öljyä: järjestelmään on päässyt ilmaa	Tarkista öljymäärä, lisää tarvittaessa öljyä ja korjauta mahdolliset vuodot
	Hydraulijärjestelmässä ilmaa käytön aikana	Löysennä ilmaventtiiliä 3–4 kierrosta ennen käyttöönottoa
	Ilmaventtiiliä ei ole suljettu kuljetuksen tai siirron ajaksi	Sulje ilmaventtiili ennen siirtoa tai kuljetusta
	Öljytulppa ei ole kunnolla kiristetty	Kiristä öljytulppa
	Hydrauliventtiili ja/tai sen tiivisteet ovat kuluneet	Ota yhteys jälleenmyyjään

* Virtakytkinrasiassa sijaitsevan ylikuormitussuojan palautus normaalitilaan (ohjeet AINOASTAAN valtuutetun sähkömiehen käyttöön)

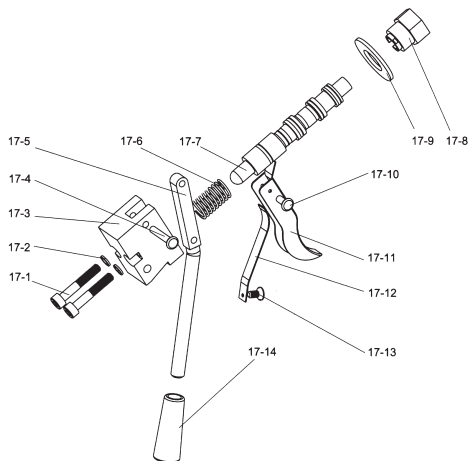
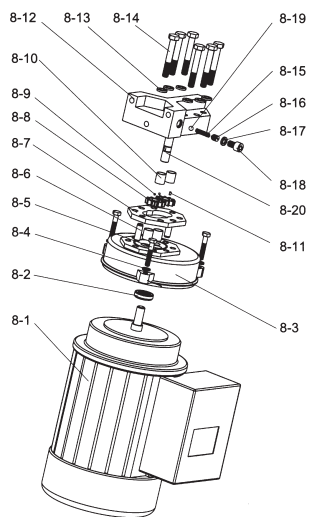
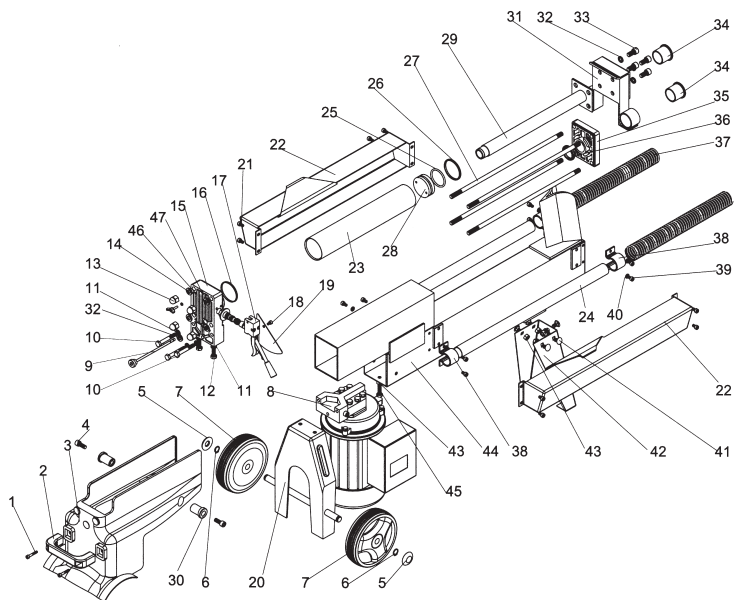
1. Irrota pistoke verkkovirrasta.
2. Poista virtakytkimen kansi.
3. Paina palautuspainiketta aktivoiaksesi ylikuormitussuojan.
4. Kiinnitä kansi paikoilleen.

Tekniset tiedot

Malli:	LS5T-52
Moottori:	230VAC 50Hz
Teho:	1500 W
Kotelointiluokka:	IP54
Kapasiteetti, materiaalin enimmäismitat*:	Ø 5–25 cm. Pituus 52 cm
Suos. käyttölämpötila:	+5°C ... + 40°C
Halkaisuvoima:	5 tonnia
Hydraulipaine:	20 Mpa
Hydrauliöljyn tuotto:	2,4 l
Mitat:	Pituus 1200 mm Leveys 260 mm Korkeus 485 mm
Paino:	50 kg

* Suuntaa antavia arvoja. Kapasiteetti riippuu puun kovuudesta, halkaisijasta ja oksaisuudesta.

Sinkopiirustus



Declaration of Conformity



Clas Ohlson AB declares that the machines:

30-8710/LS5T-52
Log Splitter

Complies with the following Directive:
98/37/EEC
Machinery

Insjön, Sweden, Dec. 2003

A handwritten signature in black ink, appearing to read 'Gert Karnberger', written in a cursive style.

G. Karnberger,
President.

Clas Ohlson, 793 85 Insjön, Sweden

SVERIGE**ORDER**

Tel: 0247/444 44 Fax: 0247/445 55
E-post: order@clasohlson.se

KUNDTJÄNST

Tel: 0247/445 00 Fax: 0247/445 09
E-post: kundtjanst@clasohlson.se

ÖVRIGT

Tel vxl: 0247/444 00 Fax kontor: 0247/444 25

INTERNET

www.clasohlson.se

BREV

Clas Ohlson AB, 793 85 INSJÖN

NORGE**ORDRE**

Tel: 23 21 40 00 Fax: 23 21 40 80
E-post: ordre@clasohlson.no

KUNDETJENESTE

Tel: 23 21 40 29 Fax: 23 21 40 80
E-post: kundtjenesten@clasohlson.no

ØVRIG

Tel: 23 21 40 05 Fax: 23 21 40 80

INTERNET

www.clasohlson.no

POST

Clas Ohlson AS, Postboks 485 sentrum,
0105 OSLO

SUOMI**OSOITE**

Yrjönkatu 23 A, 00100 HELSINKI

ASIAKASPALVELU

Puh: 020 111 2222 Faksi: 020 111 2221
S-posti: info@clasohlson.fi

INTERNET

www.clasohlson.fi

CLAS OHLSON