

**Mutterdragare  
Muttertrekker  
Mutterinväännin**



**Nr/Nro: 30-8935**

**CLAS OHLSON**

## Säkerhetsanvisningar

- Bär alltid visir eller skyddsglasögon.
- Bär alltid hörselskydd när du jobbar med tryckluftsverktyg, annars riskerar du att få permanent nedsatt hörsel.
- Använd aldrig skadade eller slitna hylsor.

## Tryckluftstillförsel och kopplingar

**Varning!** Använd endast komprimerad luft som drivkälla för pneumatiskt drivna verktyg. Använd inte syre och brännbara gaser som drivkraft eftersom blandningen då kan explodera och vålla skador. Lufttrycket får inte överstiga 6.2 bar.

- Kompressorer måste ha tillräcklig kapacitet för att säkerställa tillräcklig tryckluft och luftflöde för avsedd användning. Tryckfall i systemet kan minska verktygets drivkraft.
- Tryckluftsledningar för industriellt bruk bör läggas med lutning med den högsta punkten närmast kompressorn. Lätt åtkomliga vattenavskiljare bör installeras på de lägst belägna punkterna. Vattenavskiljarna bör tömmas minst en gång om dagen eller vid behov oftare. Smuts och vatten i tryckluftledningarna är de huvudsakliga orsakerna till slitage i pneumatiskt drivna verktyg.
- Anslutningarna för verktygen bör förses med en tryckregulator med vattenavskiljare direkt vid själva anslutningspunkten. Ett filter hjälper till med att ge max. effekt och minimera slitaget. Filtret måste ha tillräcklig flödeskapacitet för avsedd monteringsplats för resp. anslutningspunkt. Filtret måste hållas rent för att kunna leverera ren tryckluft för resp. verktyg. Se tillverkarens instruktioner för korrekt filterkötsel. Ett smutsigt och igentäppt filter resulterar i tryckfall som minskar verktygets effekt.
- Tryckregulatorn måste kunna reducera trycket till 6.2 bar (90 PSI).
- Luftslangarna bör tåla minst 10.5 bar arbetstryck eller 150 % av det maximala lufttryck som systemet skulle kunna ge. Matarslangen bör ha snabbkoppling för snabb lossning från nippeln på verktyget.
- Se till att den tryckluft som levereras till verktyget inte överskrider max. tillåtet arbetstryck (6.2 bar).
- Utsätt inte slangarna för kemikalier eller värme.

## Smörjning

**Obs!** Smörj med några droppar olja i luftanslutningen innan verktyget används första gången.

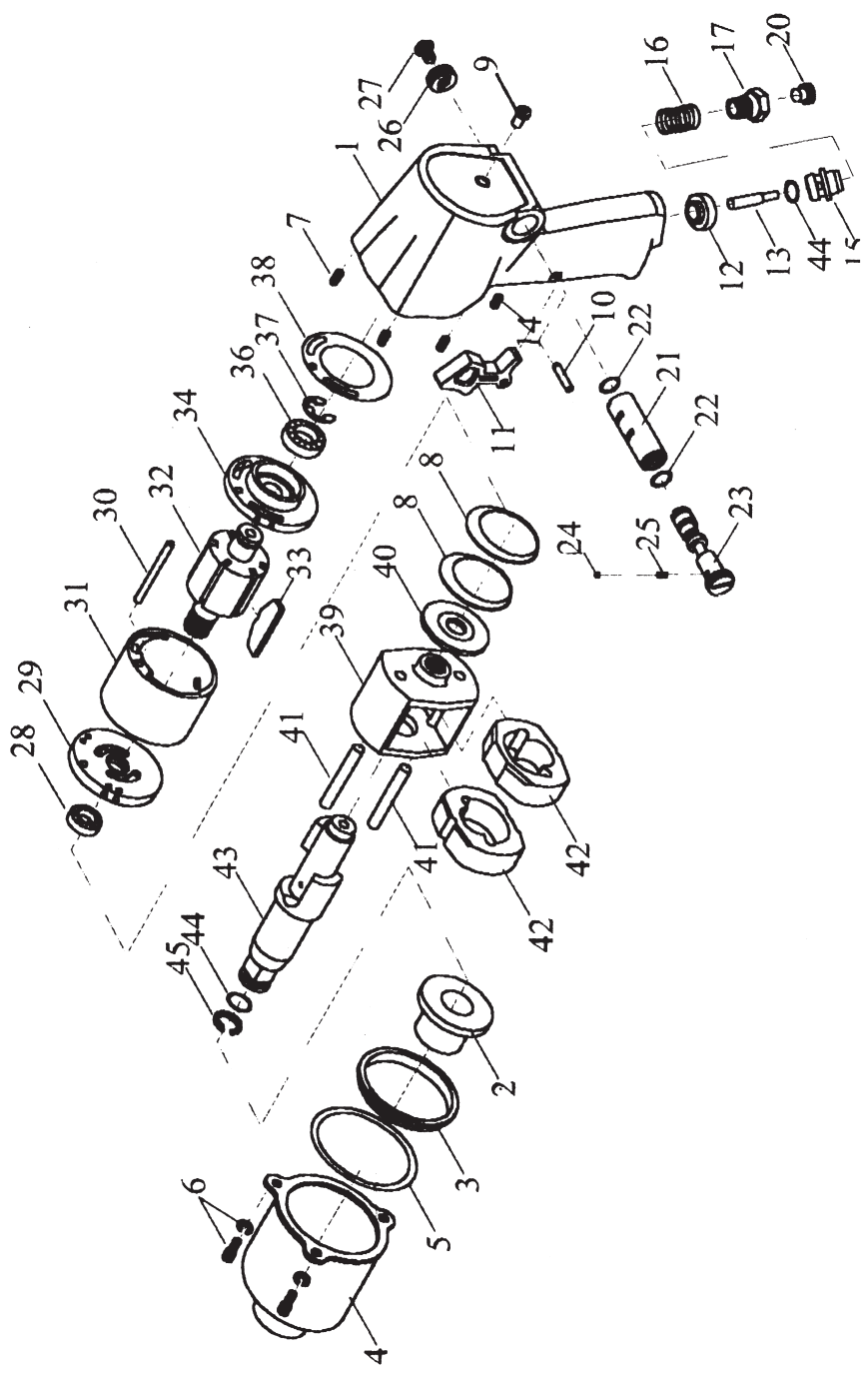
- För bästa effekt krävs regelbunden men måttlig smörjning. Olja som införs i ledningarna smörjer inre komponenter.
- Om ingen dimsörjare används för tryckluften fyller man på olja i verktygets tryckluftsnippel en eller två gånger per dag. Det behövs bara några droppar olja (1-2 st.) per gång. För mycket samlas inne i verktyget och blåser ut i luften när verktyget används.
- Användning i kyla. Vid kall väderlek i närheten av eller under noll grader Celsius kan fukten i ledningarna frysa till och omintetgöra användningen. Vi rekommenderar användning av luftsmörjare eller permanent frostskydd (etylenglykol) som smörjmedel. Obs. För att förhindra frost- eller isbildning på verktygets ventiler och mekanismer, vilket kan vålla felfunktion, bör man undvika att förvara verktyget på ett kallt ställe.
- Mutterdragaren är försedd med en smörjnippel på baksidan, för smörjning av växellådan: använd en fettspruta av samma typ som används till motorsågar, motorsågsvärd etc. smörj vid behov.
- Mutterdragaren har ett filter i inloppsniipeln, detta kan behöva rengöras ibland annars minskar lufttillförseln.

## Användning

- Verktyget är försett med en omkastare för att ändra rotationsriktning: Tryck den till vänster för vänstergång och till höger för högergång. Ändra endast rotationsriktning när verktyget står helt stilla!
- Ställ in önskat moment genom att vrida på omkastarratten
- Börja med minsta moment och öka vid behov.

## Tekniska data

Modell:	SF5040 (1/2")
Hylsfäste:	1/2" ø
Vikt:	2,5 kg
Luftanslutning:	1/4" BSP
Moment max:	620 Nm
Rekommenderat lufttryck:	6 bar
Luftförbrukning:	120 l/min
Ljudtrycksnivå:	103 dB(A)
Ljudstyrkenivå:	115 dB(A)
Vibration:	1 m/s <sup>2</sup>



<b>Nr</b>	<b>Benämning</b>	<b>Reservdelsnummer</b>	<b>Antal</b>
1	Motorhus	B984001120930	1
2	Bussning	B984017400000	1
3	Styrning	B984033400000	1
4	Växelhus	B984032200110	1
5	Främre packning	B984031000000	1
6	Skruv	B984103001000	3
7	Återförare	B984114000000	3
8	Tallriksfjäder	B984065280110	2
9	Smörjnippel	B984051261000	1
10	Stift	B984005210100	1
11	Avtryckare	B984004750000	1
12	Bussning	B984006620100	1
13	Ventilkägla	B984007210100	1
14	Oljeplugg	B811105000000	1
15	Ventilsäte	B984008750000	1
16	Fjäder	B984009280000	1
17	Nippel (NPT-18T)	B984010200110	1
17-1	Nippel (PT-19T)	B984010201110	1
20	Dammskydd	B811067770000	1
21	Omkastarventil	B984002400100	1
22	O-ring	B984122800000	2
23	Ventilkägla	B984003200110	1
24	Spärrkula	B840060000000	1
25	Fjäder	B984068280000	1
26	Omkastarratt	B984013400110	1
27	Skruv	B984107000110	1
28	Kullager	B641030000000	1
29	Framgavel (AL)	B984027120140	1
29-1	Framgavel (FCD)	B984027310101	1
29-2	Framgavel (SCM)	B984027210100	1
30	Stift	B984023200100	1
31	Cylinder	B984024410100	1
32	Rotor	B984025220100	1
33	Rotorblad	B984026750000	6
34	Bakgavel (AL)	B984029120140	1
34-1	Framgavel (FCD)	B984029310100	1
34-2	Framgavel (SCM)	B984029210100	1
36	Kullager	B811028000000	1
37	Låsring	B984138000110	1
38	Bakre packning	B984046000000	1
39	Hammarbur	B984019220100	1
40	Hammarbricka	B984057400000	1
41	Hammarpinne	B984020240100	2
42	Hammarring	B984021220100	2
43	Axel (1")	B984018230110	1
43-1	Axel (2")	B984018231110	1
44	O-ring	B811121800000	2
45	Fixeringsring	B811066281000	1

## Muttertrekker, artikkelnummer: 30-8935

### Sikkerhetsanvisninger

- Bruk alltid visir eller vernebriller.
- Bruk alltid hørselsvern når du arbeider med trykkluftsverktøy, ellers risikerer du å få varig nedsatt hørsel.
- Bruk aldri skadde eller slitte hylser.

### Trykkluftstilførsel og koblinger

**Advarsel!** Bruk kun komprimert luft som drivkilde for pneumatisk drevede verktøy. Syre eller brennbare gasser må ikke brukes som drivkraft, da blandingen kan eksplodere og forårsake skader. Luftrykket må ikke overstige 6,2 bar.

- Kompressoren må ha tilstrekkelig kapasitet, for å sikre nok trykkluft og lufttilstrømning for bruken den er beregnet for. Trykkfall i systemet kan minske verktøyets drivkraft.
- Trykkluftsslanger for industriell bruk bør legges med helling, med det høyeste punktet nærmest kompressoren. Lett tilgjengelige vannavskillerer bør installeres på de laveste punktene. Disse bør tømmes minst én gang per dag, eller oftere dersom det er behov for det. Smuss og vann i trykkluftsledningene er de største årsakene til slitasje i pneumatiske verktøy.
- Tilslutningene for verktøyet bør utstyres med trykkregulator med vannavskiller, direkte ved selve tilslutningspunktet. Et filter vil hjelpe til med å gi maksimal effekt og minimal skade. Påse at kapasiteten på lufttilførselen også blir opprettholdt etter montering av filter. Filteret må holdes rent for å opprettholde kapasiteten på luftstrømmen. Se produsentens instruksjoner for korrekt vedlikehold av filter. Et tilsusset og gjengrodd filter resulterer i trykkfall, som igjen reduserer verktøyets effekt.
- Trykkregulatoren må kunne redusere trykket til 6,2 bar (90 PSI).
- Luftslangene bør kunne holde minst 10,5 bar arbeidstrykk eller 150 % av det maksimale trykket som systemet kan gi. Tilførselslangen bør ha en hurtigkobling, slik at den enkelt kan kobles fra verktøyet.
- Påse at trykket på trykkluften til verktøyet ikke overstiger maks. tillatt arbeidstrykk (6,2 bar).
- Utsett ikke slangene for kjemikaler eller varme.

## Smøring

**Obs!** Smør med noen dråper olje i lufttilkoblingen, før verktøyet tas i bruk for første gang.

- For best mulig effekt kreves regelmessig, men moderat smøring. Oljen som tilføres via slangene smører indre komponenter.
- Dersom man ikke bruker en ekstern oljesmører for trykkluften, kan olje fylles direkte i verktøyets trykkluftsnippel, en til to ganger per dag. Det trengs kun noen få dråper olje (1 – 2 stk.) per gang. Dersom man fyller på for mye olje av gangen, vil dette samle seg i verktøyet og blåses ut når verktøyet startes.
- Bruk i kulde. Ved bruk i kald luft (0° C eller kaldere), kan fuktigheten i slangene fryse og det blir umulig å bruke verktøyet. Vi anbefaler derfor at det brukes luftsmørende eller permanent frostbeskyttelse (etanolglykol), som smøremiddel. Obs! For å forhindre frost og ising på verktøyets ventiler og mekanismer, noe som kan føre til redusert/feil funksjon, bør man unngå å oppbevare verktøyet kaldt.
- Muttertrekkeren er utstyrt med en smørenippel på baksiden, for smøring av girkasse. Her bør en bruke en fettsprøyte av samme type som en bruker til motorsager, motorsagsverd etc., og smøre ved behov.
- Muttertrekkeren har et filter i innløpsnippelen. Dersom dette ikke blir rengjort av og til, minsker lufttilførselen.

## Bruk

- Verktøyet er utstyrt med en bryter for å endre rotasjonsretningen. Trykk denne til venstre for venstregange og høyre for høyregange. Verktøyet må stå stille når rotasjonsretningen endres!
- Ønsket moment stilles inn ved å vri på justerrattet.
- Start med lavt moment og øk ved behov.

## Tekniske data

Modell: SF5040 (1/2")

Hylsefeste: Ø ½"

Vekt: 2,5 kg

Lufttilkobling: ¼" BSP

Moment maks.: 620 Nm

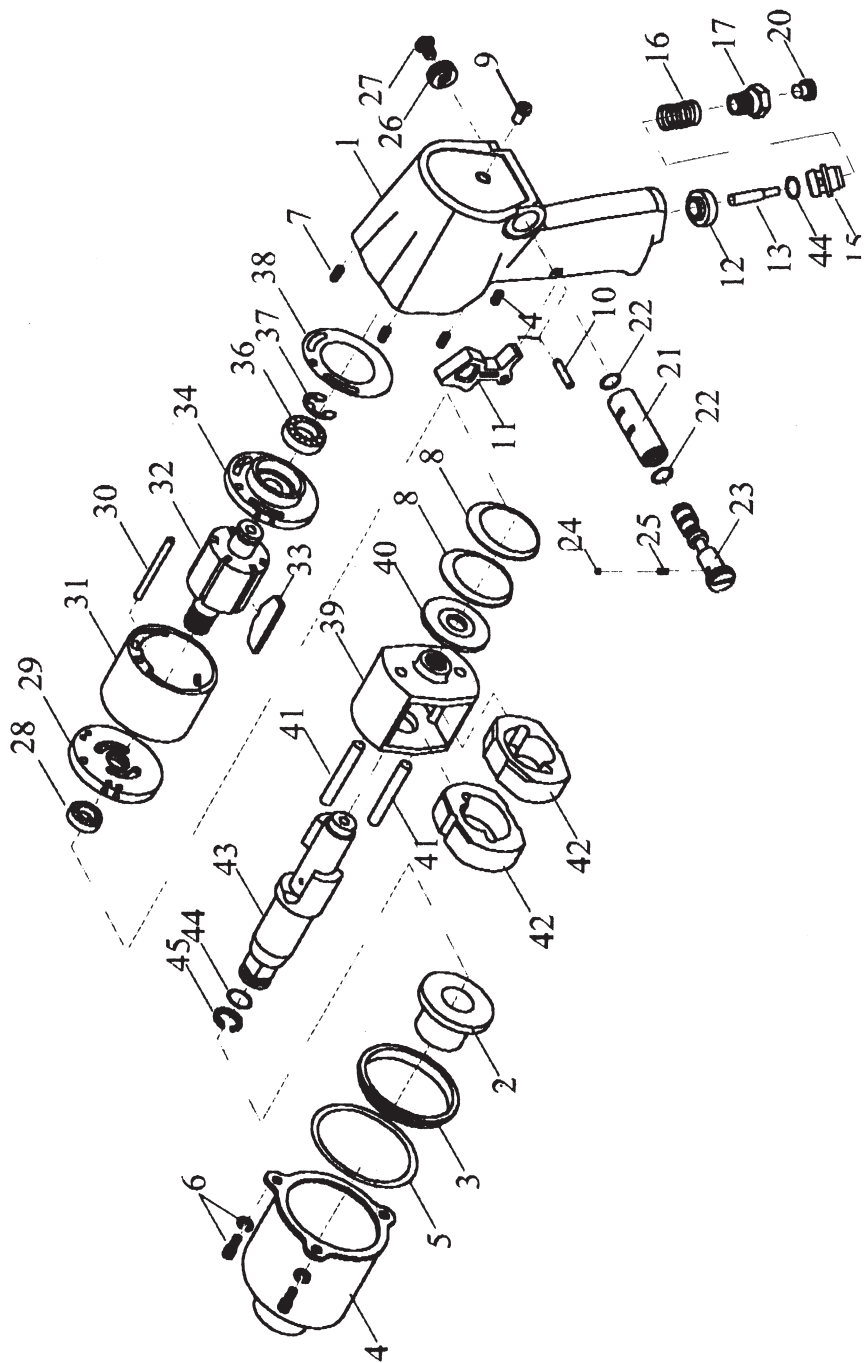
Anbefalt lufttrykk: 6 bar

Luftforbruk: 120 l/min

Lydstyrkenivå: 115 dB (A)

Lydtrykksnivå: 103 dB (A)

Vibrasjon: 1 m/s<sup>2</sup>





<b>Nr.</b>	<b>Benevning</b>	<b>Reserve­dels­nummer</b>	<b>Antall</b>
1	Motorhus	B 98 400 11 20 930	1
2	Bussing	B 98 401 74 00 000	1
3	Foring	B 98 403 34 00 000	1
4	Girkasse	B 98 403 22 00 110	1
5	Pakning	B 98 403 10 00 000	1
6	Skruer	B 98 410 30 01 000	3
7	Foring	B 98 411 40 00 000	3
8	Fjær	B 98 406 52 80 110	2
9	Smørenippel	B 98 405 12 61 000	1
10	Stift	B 98 400 52 10 100	1
11	Avtrekker	B 98 400 47 50 000	1
12	Bussing	B 98 400 66 20 100	1
13	Ventilkjegle	B 98 400 72 10 100	1
14	Oljeplugg	B 81 110 50 00 000	1
15	Hoveddel ventil	B 98 400 87 50 000	1
16	Fjær	B 98 400 92 80 000	1
17	Nippel (NPT-18T)	B 98 401 02 00 110	1
17-1	Nippel (NPT-19T)	B 98 401 02 01 110	1
20	Støvbekyttelse	B 81 106 77 70 000	1
21	Ventil	B 98 400 24 00 100	1
22	O-ring	B 98 412 28 00 000	2
23	Ventilkjegle	B 98 400 32 00 110	1
24	Sperrekule	B 84 006 00 00 000	1
25	Fjær	B 98 406 82 80 000	1
26	Justerratt	B 98 401 34 00 110	1
27	Skruer	B 98 410 70 00 110	1
28	Kulelager	B 64 103 00 00 000	1
29	Gavl foran (AL)	B 98 402 71 20 140	1
29-1	Gavl foran (FCD)	B 98 402 73 10 101	1
29-2	Gavl foran (SCM)	B 98 402 72 10 100	1
30	Stift	B 98 402 32 00 100	1
31	Sylinder	B 98 402 44 20 200	1
32	Rotor	B 98 402 52 20 100	1
33	Rotorblad	B 98 402 67 50 000	6
34	Gavl bakre (AL)	B 98 402 91 20 140	1
34-1	Gavl foran (FCD)	B 98 402 93 10 200	1
34-2	Gavl foran (SCM)	B 98 402 92 10 100	1
36	Kulelager	B 81 102 80 00 000	1
37	Låsring	B 98 413 80 00 110	1
38	Bakre pakning	B 98 404 60 00 000	1
39	Hammerkammer	B 98 401 92 20 100	1
40	Hammerskive	B 98 405 74 00 000	1
41	Hammerpinne	B 98 402 02 40 100	2
42	Hammerring	B 98 402 12 20 100	2
43	Aksel (1")	B 98 401 82 30 110	1
43-1	Aksel (2")	B 98 401 82 31 110	1
44	O-ring	B 81 112 18 00 000	2
45	Låsring	B 81 106 62 81 000	1

## Turvallisuusohjeet

- Käytä aina suojalaseja tai visiiriä.
- Käytä aina kuulosuojaimia käyttäessäsi paineilmatyökaluja, muuten kuulosi voi heikentyä pysyvästi.
- Älä käytä viallisia tai kuluneita hylsyjä.

## Paineilman tulo ja kytkennät

**Varoitus!** Käytä ainoastaan puristettua ilmaa pneumaattisten työkalujen kanssa. Älä käytä happea tai palavia kaasuja, sillä seos saattaa räjähtää ja aiheuttaa vahinkoa. Ilmanpaine ei saa ylittää 6,2 baaria.

- Kompressorissa tulee olla riittävä suorituskyky, jotta varmistetaan käyttötarkoitukseen riittävä paineilma ja tuotto. Järjestelmän painehäviö saattaa vaikuttaa laitteen käyttövoimaan.
- Paineilmaletkuissa tulee teollisuuskäytössä olla kallistus niin, että korkein piste on kompressorin vieressä. Alimpiin pisteisiin tulee asentaa helposti saatavilla olevat vedenerottimet. Vedenerottimet tulee tyhjentää vähintään kerran päivässä tai tarpeen tullen useammin. Paineilmaletkuissa oleva lika ja vesi ovat yleisimmät syyt pneumaattisten laitteiden kulumiseen.
- Laitteiden liittämässä tulee käyttää vedenerottimella varustettua paineensäädintä suoraan liitännäkohdassa. Suodatin edesauttaa saamaan parhaan tehon ja estämään kulumista. Suodattimen suorituskyvyn tulee olla asennuskohtaan tai liitoskohtaan riittävä. Suodattimen tulee olla puhtaana jotta taataan riittävä paineilma kullekin laitteelle. Noudata valmistajan antamia suodattimen huolto-ohjeita. Likainen ja tukkoinen suodatin johtaa painehäviöön, mikä vähentää laitteen tehoa.
- Paineensäätimen tulee vähentää paine 6,2 baariin (90 PSI).
- Ilmaletkujen tulee kestää vähintään 10,5 baarin paine tai 150 % järjestelmän tuottamasta maksimipaineesta. Syöttöletkussa tulee olla pikaliitettä, jotta nipan saa nopeasti irrotettua laitteesta.
- Varmista, että laitteeseen tuleva paineilma ei ylitä suurinta sallittua työpainetta (6,2 baaria).
- Älä altista letkuja kemikaaleille tai lämmölle.

## Voitelu

**Huom.!** Voitele ilmaliitántä muutamalla öljytipalla ennen laitteen ensimmäistä käyttöönottoa.

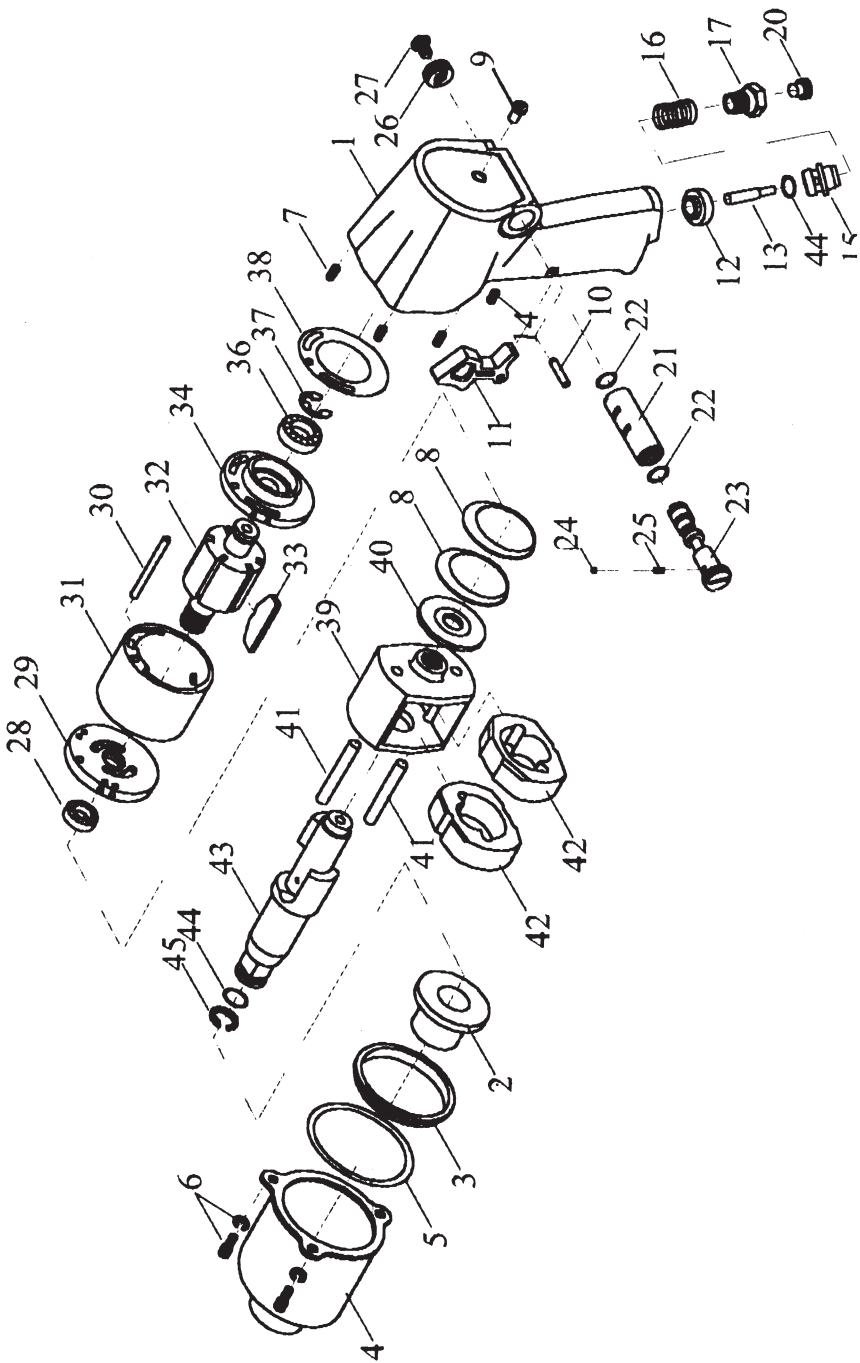
- Paras teho saadaan säännöllisellä, mutta maltillisella voitelulla. Letkuissa oleva öljy ei voitele komponentteja.
- Jos paineilmalle ei käytetä sumuvoitelua, lisätään öljyä laitteen paineilmanippaan kerran tai kahdesti päivässä. Lisää vain muutama (1-2 ) tippa kerrallaan. Jos öljyä on liikaa, se keräytyy laitteen sisälle ja tulee ilman mukana ulos laitetta käytettäessä.
- Käyttö alhaisissa lämpötiloissa: Jos laitetta käytetään lähellä pakastumispistettä, saattaa letkuissa oleva kosteus jäätyä ja estää laitteen käytön. Suosittelemme öljytimen tai pysyvän pakkasuojan (etyleeniglykooli) käyttöä voitelussa.  
**Huom!** Laitteen säilyttämistä kylmässä paikassa tulee välttää. Näin estetään jään muodostuminen laitteen mekanismeihin ja venttiileihin, mikä saattaa johtaa laitteen virheelliseen toimintaan.
- Mutterinvääntimen takapuolella on vaihdelaatikon voiteluun tarkoitettu voitelunippa: käytä samanlaista rasvaprässiä kuin moottorisahoin, terälevyihin ym. Voitele tarvittaessa.
- Mutterinvääntimen sisääntulonipassa on suodatin, joka tulee puhdistaa aika ajoin, muussa tapauksessa ilmantulo pienenee.

## Käyttö

- Laitteessa on suunnanvaihtokytkin pyöriyssi suunnan vaihtamiseksi: Kytkimen ollessa käännettynä vasemmalle laite pyörii vastapäivään, kytkimen ollessa käännettynä oikealle laite pyörii myötäpäivään. Pyörimissuuntaa saa vaihtaa vain kun laite ei pyöri!
- Säädä haluttu vääntömomentti säätönuppia kääntämällä.
- Aloita pienimmällä vääntömomentilla ja lisää momenttia tarvittaessa.

## Tekniset tiedot

Malli:	SF5040 (1/2")
Hylsyn kiinnitys:	1/2" $\emptyset$
Paino:	2,5 kg
Ilmaliitántä:	1/4" BSP
Suurin momentti:	620 Nm
Suositteltu ilmanpaine:	6 baaria
Ilmankulutus:	120 l/min
Äänenpaine:	103 dB(A)
Äänenvoimakkuus:	115 dB(A)
Tärinä:	1 m/s <sup>2</sup>



<b>Nro</b>	<b>Nimi</b>	<b>Varaosanumero</b>	<b>Määrä</b>
1	Moottorin suojus	B984001120930	1
2	Holkki	B984017400000	1
3	Ohjaus	B984033400000	1
4	Vaihteiston kotelo	B984032200110	1
5	Etummainen tiiviste	B984031000000	1
6	Ruuvi	B984103001000	3
7	Palautin	B984114000000	3
8	Lautasjousi	B984065280110	2
9	Voitelunippa	B984051261000	1
10	Kärki/sokka	B984005210100	1
11	Painike	B984004750000	1
12	Holkki	B984006620100	1
13	Venttiilin kartio	B984007210100	1
14	Öljytulppa	B811105000000	1
15	Venttiilin istukka	B984008750000	1
16	Jousi	B984009280000	1
17	Nippa (NPT-18T)	B984010200110	1
17-1	Nippa (PT-19T)	B984010201110	1
20	Pölysuojus	B811067770000	1
21	Suunnanvaihtuventtiili	B984002400100	1
22	O-rengas	B984122800000	2
23	Venttiilin kartio	B984003200110	1
24	Sulkukuula	B840060000000	1
25	Jousi	B984068280000	1
26	Suunnanvaihtonuppi	B984013400110	1
27	Ruuvi	B984107000110	1
28	Kuulalaakeri	B641030000000	1
29	Etupääty (AL)	B984027120140	1
29-1	Etupääty (FCD)	B984027310101	1
29-2	Etupääty (SCM)	B984027210100	1
30	Kärki/sokka	B984023200100	1
31	Sylinteri	B984024410100	1
32	Juoksupyörä	B984025220100	1
33	Juoksupyörän siipi	B984026750000	6
34	Takapääty (AL)	B984029120140	1
34-1	Etupääty (FCD)	B984029310100	1
34-2	Etupääty (SCM)	B984029210100	1
36	Kuulalaakeri	B811028000000	1
37	Lukitusrengas	B984138000110	1
38	Taaempi tiiviste	B984046000000	1
39	Häkki	B984019220100	1
40	Prikka	B984057400000	1
41	Pinna	B984020240100	2
42	Rengas	B984021220100	2
43	Akseli (1")	B984018230110	1
43-1	Akseli (2")	B984018231110	1
44	O-rengas	B811121800000	2
45	Kiinnitysrengas	B811066281000	1

# Declaration of Conformity



Clas Ohlson AB declares that the machines:

30-8935/FW-984

## **IMPACT WRENCH**

Complies with the following Directive:

98/37/EEC

Insjön, Sweden, May 2004

A handwritten signature in black ink, appearing to read 'Gert Karnberger'. The signature is written in a cursive, flowing style.

G.Karnberger  
President

Clas Ohlson, 793 85 Insjön, Sweden



## SVERIGE

---

- ORDER** Tel: 0247/444 44 Fax: 0247/445 55  
E-post: order@clasohlson.se
- KUNDTJÄNST** Tel: 0247/445 00 Fax: 0247/445 09  
E-post: kundtjanst@clasohlson.se
- ÖVRIGT** Tel vxl: 0247/444 00 Fax kontor: 0247/444 25
- INTERNET** www.clasohlson.se
- BREV** Clas Ohlson AB, 793 85 INSJÖN

## NORGE

---

- KUNDESENTER** Tel: 23 21 40 29 Fax: 23 21 40 80  
E-post: kundesenter@clasohlson.no
- ØVRIG** Tel: 23 21 40 05 Fax: 23 21 40 80
- INTERNET** www.clasohlson.no
- POST** Clas Ohlson AS, Postboks 485 sentrum,  
0105 OSLO

## SUOMI

- ASIAKASPALVELU** Puh: 020 111 2222 Faksi: 020 111 2221  
Sähköposti: info@clasohlson.fi
- INTERNET** www.clasohlson.fi
- OSOITE** Clas Ohlson Oy, Yrjönkatu 23 A, 00100 HELSINKI

**CLAS OHLSON**