

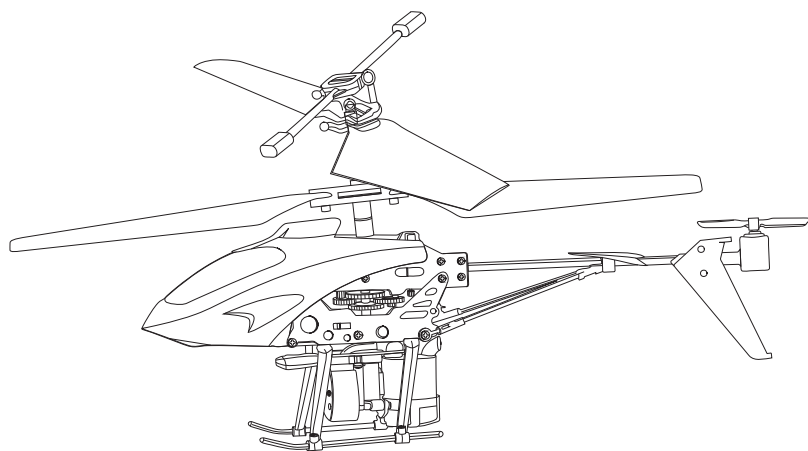
# IR Water Spraying Helicopter

Vattensprutande IR-styrd helikopter

IR-styrt vannspritende helikopter

IR-ohjattava vettä ruiskuttava helikopteri

Modellhubschrauber mit Wasserspritze



**Art.no**

31-5339

**Model**

HK-TF2357A

Ver. 20130306

**clas ohlson**

English

Svenska

Norsk

Suomi

Deutsch



# IR Water Spraying Helicopter

Art.no 31-5339    Model HK-TF2357A

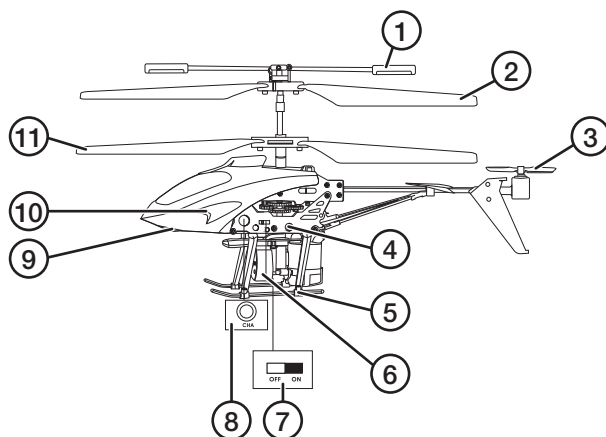
Please read the entire instruction manual before using the product and then save it for future reference. We reserve the right for any errors in text or images and any necessary changes made to technical data. If you have any questions regarding technical problems please contact our Customer Services.

## Safety

- Do not operate the helicopter in strong sunlight, the controls might be affected.
- Do not cover the lens of the transmitter.
- Do not decorate the helicopter with stickers, etc. Doing so might interfere with the IR signals.
- Handle the helicopter with care. Knocks and blows can damage fragile components.
- The helicopter is only intended for indoor use. Be careful when operating the helicopter close to air-conditioning units or fans.
- Only fly the helicopter indoors in an area where there is plenty of open space.
- The helicopter must only be flown by operators aged 14 or over.
- Never modify the helicopter or the controller. Doing so can affect its safety.
- Keep hands, hair, necklaces and loose clothing away from the rotors.
- Switch off the controller and the helicopter when they are not in use.
- Remove the batteries from the controller when not in use.
- Only fly the helicopter in an area where you have clear visual contact with it.
- Replace the batteries as soon as they start to lose their charge.
- This product must not be used by anyone (including children) suffering from physical or mental impairment. This product should not be used by anyone who does not have the proper experience or knowledge of the product unless they have been instructed in its use by someone who takes responsibility for their safety.

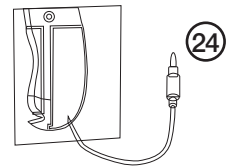
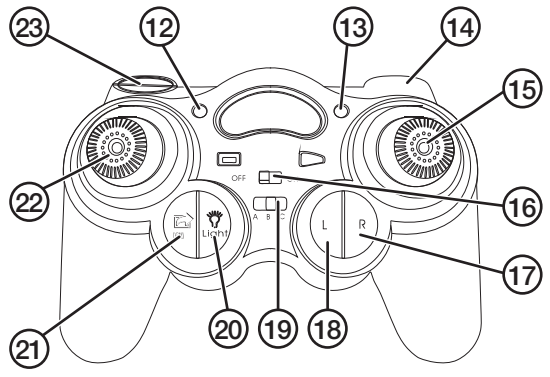
## Parts

1. Stabilizer bar
2. Main rotor
3. Tail rotor
4. Red and blue lights
5. Landing skid
6. Water tank
7. [ON/OFF] On/off switch
8. CHA: Charging port
9. White light
10. Multi-coloured light
11. Main rotor

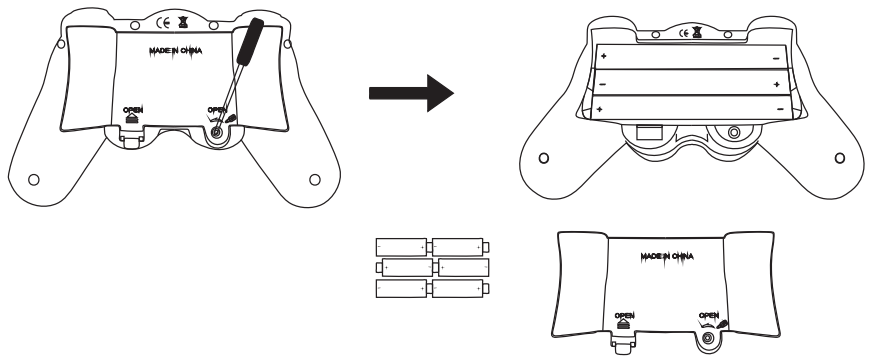


# Controller

- 12. Power indicator
- 13. Charging indicator
- 14. Accelerate
- 15. Control stick
- 16. [ON/OFF] On/off switch
- 17. [R] Right trim
- 18. [L] Left trim
- 19. [A/B/C] Frequency selector
- 20. [Light] Helicopter lights
- 21. [DEMO] Short demo flight
- 22. Throttle
- 23. [WATER JET] Water sprayer
- 24. Charging lead

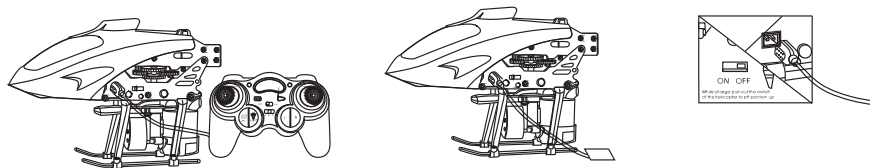


# Inserting batteries



1. Unscrew the retaining screw at the back of the controller.
2. Press in the lock tab and remove the battery cover.
3. Insert 6 x AA/LR6 batteries.
4. Replace the battery cover and retaining screw.

## Charging the helicopter



The helicopter can be charged via the controller or the included USB lead.

Controller:

1. Open the controller's side panel and withdraw the charger lead.
2. The helicopter's on/off switch should be set to **OFF**.
3. Connect the charging lead to the port marked, "CHA".
4. Switch the controller to **ON**.
5. The controller's charging light should shine green. Charging takes about an hour. The helicopter is fully charged once the charging light turns off.

USB lead:

1. The helicopter's on/off switch should be set to **OFF**.
2. Connect one end of the USB lead to the helicopter and the other end to a computer. The USB's indicator light should be off.
3. Charging takes about an hour. Charging is complete once the light comes on.

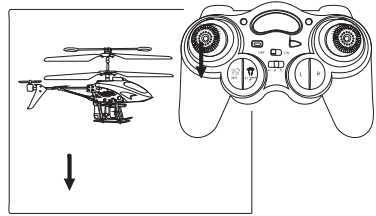
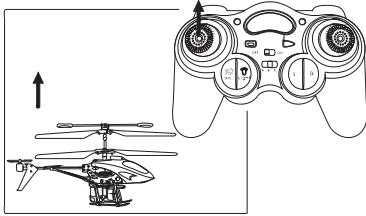
## Flying zone and advice

- Use indoors and not in the vicinity of cooling fans or air conditioning units.
- Make sure that there is enough free space in the area where you intend to operate the helicopter.
- Do not fly the helicopter close to fragile objects.
- Avoid flying in strong sunlight/lighting as this could possibly affect the controls adversely.
- Do not cover the lens of the transmitter.
- Both the helicopter and surrounding objects may be damaged if due care is not exercised during operation.

## Operating instructions

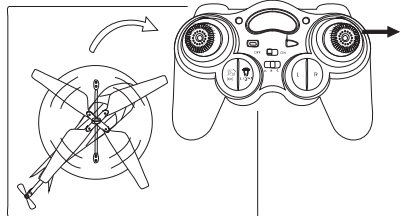
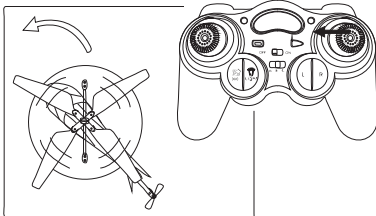
1. Turn the helicopter and controller on by setting their on/off switches to **ON**.
2. The helicopter lights will come on and the controller's power indicator will shine red.
3. Place the helicopter on the ground with the tail nearest you.

## Hovering up and down



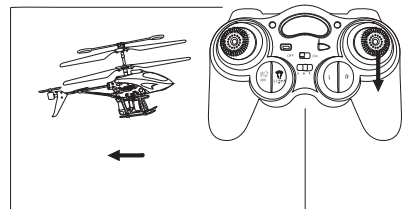
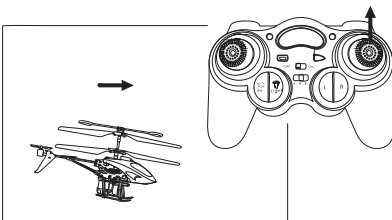
Use the throttle lever to manoeuvre the helicopter up and down. Small, smooth increments only, are required to make the helicopter fly higher or lower.

## Turning clockwise and anticlockwise



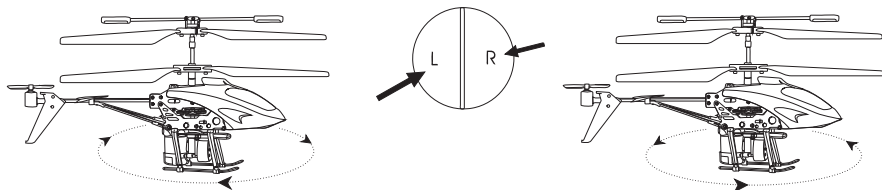
- Once the helicopter is hovering steadily, push the control stick to the left to make the helicopter turn anticlockwise.
- Once the helicopter is hovering steadily, push the control stick to the right to make the helicopter turn clockwise.

## Flying backwards and forwards



- To fly forwards, push the control stick forwards (up).
- To fly backwards, push the control stick backwards (down).

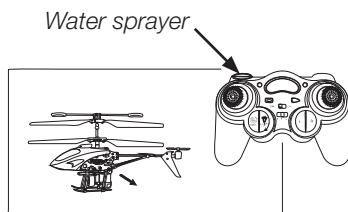
## If the helicopter rotates whilst in operation



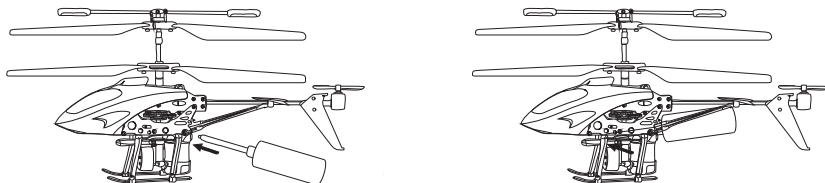
- If the helicopter rotates clockwise, push the left trim button [L] to adjust.
- If the helicopter rotates anticlockwise, push the right trim button [R] to adjust.

## Water sprayer

Pressing [WATER JET] on the controller will activate the helicopter to spray water up to a distance of 2 metres.



## Refilling



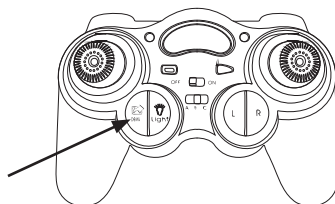
Use the included injector tube to fill the water tank.

## Lights

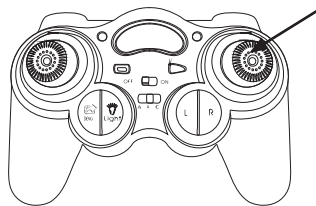
- Press the [Light] button to turn on the helicopter's light's.

## Demo flight

- Pressing the [DEMO] button will cause the helicopter to enter demo mode and perform a short demo sequence by flying forwards, backwards, to the left and to the right and then finally landing.



- Move the control stick at any time to exit demo mode.



## Care and maintenance

Clean the product by wiping it with a soft, damp cloth. Never use solvents or abrasive cleaning agents.

## Troubleshooting guide

Problem	Cause	Solution
The rotor doesn't spin.	The switch is in the <b>OFF</b> position. Low battery.	Set the switch to the <b>ON</b> position. Recharge the battery.
The helicopter stops suddenly and plummets to the ground.	Low battery.	Recharge the battery.
The helicopter does not respond to the controls.	Wrong frequency.	Change the frequency setting.
The helicopter responds incorrectly to the controls.	Strong sunlight/lighting is interfering with the IR signal.	Change to another room.

## Disposal

This product should be disposed of in accordance with local regulations. If you are unsure how to proceed, contact your local authority.

## Specifications

<b>Operating time</b>	Approximately 5–8 minutes
<b>Charging time</b>	Approximately 60 min
<b>Controller batteries</b>	6 x AA/LR6
<b>Helicopter battery</b>	1 x 3.7 V lithium polymer (integrated, rechargeable)
<b>Length</b>	22 cm



# Vattensprutande IR-styrd helikopter

Art.nr 31-5339 Modell HK-TF2357A

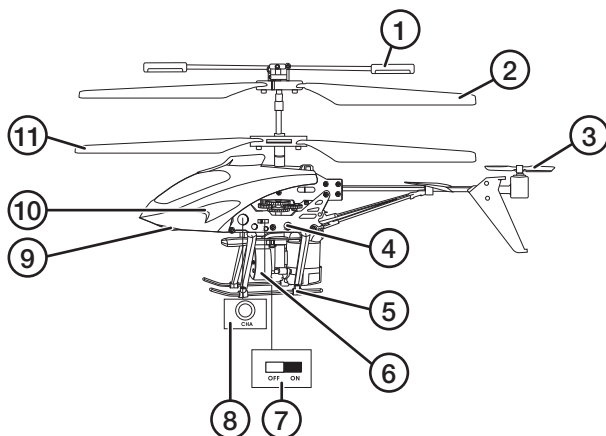
Läs igenom hela bruksanvisningen före användning och spara den sedan för framtida bruk. Vi reserverar oss för ev. text- och bildfel samt ändringar av tekniska data. Vid tekniska problem eller andra frågor, kontakta vår kundtjänst (se adressuppgifter på baksidan).

## Säkerhet

- Använd inte helikoptern i starkt solljus, det kan påverka styrsystemet.
- Täck inte över sändarens lins.
- Klistra aldrig på klisterdekal etc. på helikoptern, det påverkar IR-systemet.
- Var försiktig med helikoptern vid användning. Slag och stötar kan skada den.
- Använd endast helikoptern inomhus. Var varsam vid användning nära enheter som AC-anläggning, fläkt etc.
- Använd helikoptern i ett område inomhus där det finns gott om utrymme.
- Helikoptern får endast användas av personer från 14 års ålder.
- Modifiera aldrig helikoptern eller sändaren. Det kan påverka säkerheten.
- Håll händer, hår, halsband, kläder etc. borta från rotorbladen när helikoptern startas.
- Stäng av sändaren och helikoptern när de inte används.
- Ta ut batterierna ur sändaren när den inte används.
- Använd helikoptern där du lätt kan se den.
- Byt batterier omedelbart när de börjar bli svaga.
- Produkten får ej användas av personer (inklusive barn) med begränsad fysisk eller mental förmåga. Den får ej heller användas av personer utan tillräcklig erfarenhet och kunskap om de inte har fått instruktioner om användningen av någon som ansvarar för deras säkerhet.

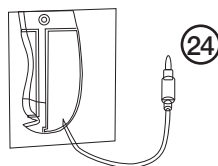
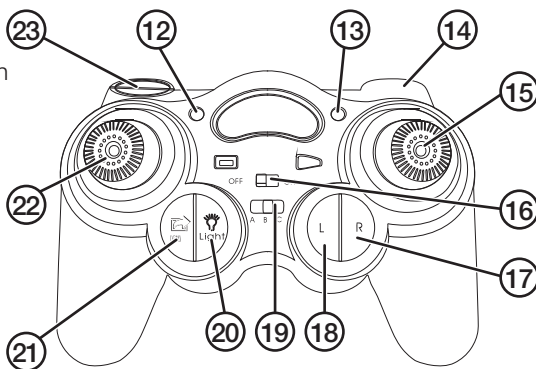
## Delar

1. Balansstång
2. Huvudrotorblad
3. Bakre rotorblad
4. Röda och blåa ljus
5. Landningsstöd
6. Vattentank
7. [ON/OFF] På/av
8. CHA: Laddningsuttag
9. Vitt ljus
10. Flerfärgade ljus
11. Huvudrotorblad

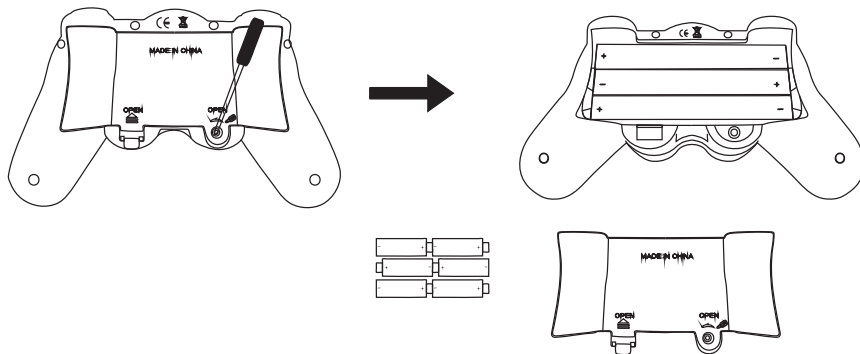


## Sändaren

12. Lyser när sändaren är påslagen
13. Laddningsindikator
14. Accelerera
15. Manövreringsspak
16. [ON/OFF] På/av
17. [R] Finjustering åt höger
18. [L] Finjustering åt vänster
19. [A/B/C] Frekvensväljare
20. [Light] Ljus
21. [DEMO] Kort autoflygning
22. Gasreglage
23. [WATER JET] Spruta vatten
24. Laddkabel

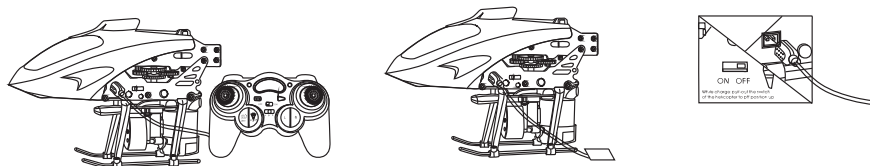


## Sätta i batterierna



1. Skruva bort skruven på baksidan av sändaren.
2. Tryck in spärren och ta bort batteriluckan.
3. Sätt i 6 x AA/LR6-batterier.
4. Sätt tillbaka batteriluckan och skruva sedan tillbaka skruven.

## Ladda helikoptern



Helikoptern laddas via sändaren eller USB-kabel.

Via sändaren:

1. Öppna luckan på sidan av sändaren och ta ut laddkabeln.
2. Strömbrytaren på helikoptern ska stå i läge **OFF**.
3. Anslut laddkabeln till helikopterns uttag, märkt "CHA".
4. Sändaren ska vara i läge **ON**.
5. Laddningsljuset på sändaren lyser grönt. Laddningen tar ca 60 minuter. När den gröna lampan släcks är laddningen klar.

Via USB-kabel:

1. Strömbrytaren på helikoptern ska stå i läge **OFF**.
2. Anslut ena änden av USB-kabeln till helikoptern och den andra änden till en dator. Lampan slocknar.
3. Laddningen tar ca 60 minuter och lampan tänds när laddningen är klar.

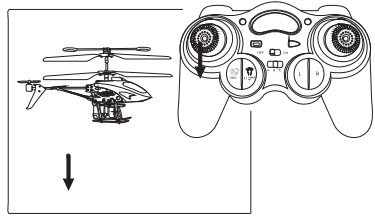
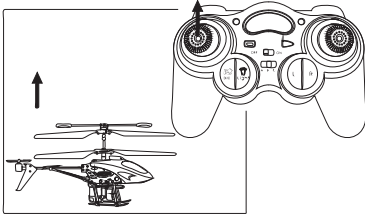
## Användningsutrymme och tips

- Används inomhus och ej i närheten av fläkt eller luftkonditionering.
- Se till att använda helikoptern där det finns gott om utrymme.
- Använd ej i närheten av sköra föremål.
- Använd inte i starkt ljus eller solsken, det kan påverka manövreringen.
- Täck inte över sändarens lins.
- Helikoptern och andra föremål i rummet kan skadas om du inte använder den försiktigt.

## Användning

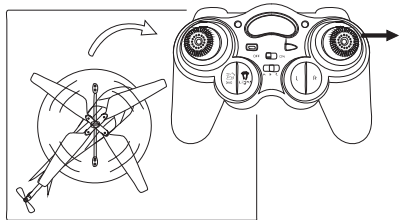
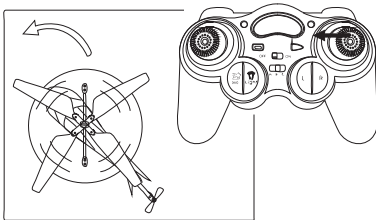
1. Starta helikoptern och sändaren genom att föra de båda strömbrytarna till läge **ON**.
2. Helikoptern börjar lysa och sändarens ljus lyser rött.
3. Placera helikoptern på golvet med den bakre delen riktad mot dig.

## Manövrera uppåt och nedåt



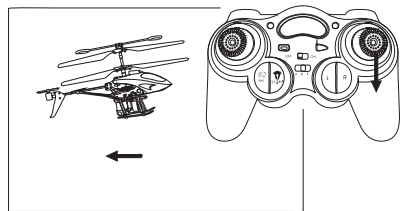
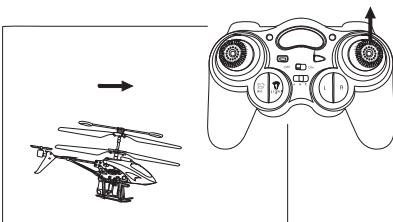
Använd gasreglaget för att manövrera uppåt och nedåt. Observera att det endast krävs små, mjuka justeringar för att ändra höjdläge.

## Manövrera medsols och motsols



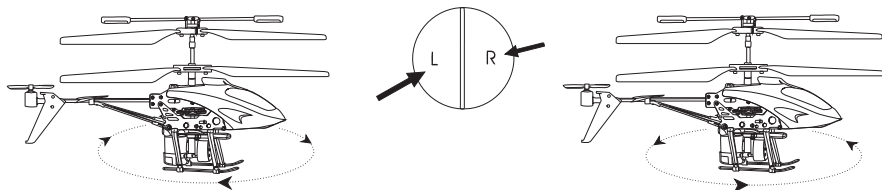
- När helikoptern flyger stabilt i luften, skjut manövreringsspaken till vänster för att styra motsols.
- När helikoptern flyger stabilt i luften, skjut manövreringsspaken till höger för att styra medsols.

## Manövrera framåt och bakåt



- För att flyga framåt, skjut manövreringsspaken uppåt.
- För att flyga bakåt skjut manövreringsspaken nedåt.

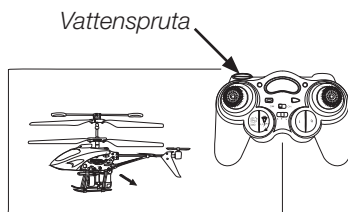
## Om helikoptern börjar rotera vid användning



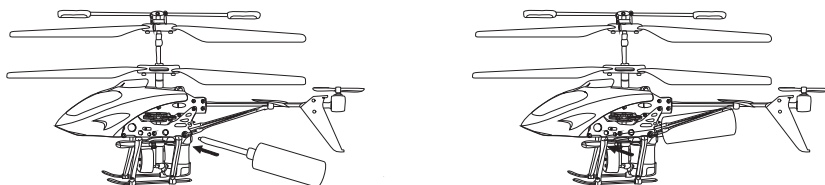
- När helikoptern roterar medsols, tryck på [L] tills den är balanserad.
- När helikoptern roterar motsols, tryck på [R] tills den är balanserad.

## Vattenspruta

När du trycker på [WATER JET] på sändaren så sprutar helikoptern vatten, räckvidd ca 2 meter.



## Fylla på vatten



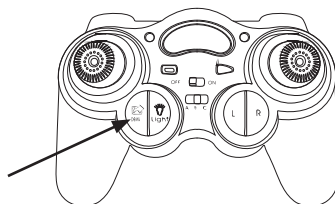
Använd den medföljande vattensprutan för att fylla på vattentanken.

## Ljus

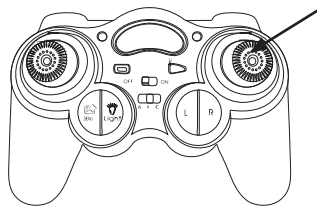
- Tryck på [Light] på sändaren för att slå på/av helikopterns ljus.

## Kort autoflygning

- Tryck på [DEMO] för kort autoflygning och helikoptern flyger automatiskt framåt, bakåt, vänster och slutligen höger.



- Tryck på manövreringsspaken för att avsluta autoflygningen.



## Skötsel och underhåll

Vid behov, torka av produkten med en mjuk, lätt fuktad trasa. Använd aldrig lösningsmedel eller slipande rengöringsmedel.

## Felsökningschema

Problem	Orsak	Lösning
Rotorbladen rör sig inte.	Stömbrytaren är i läge <b>OFF</b> . Svagt batteri.	Sätt strömbrytaren i läge <b>ON</b> . Ladda batteriet.
Helikoptern stannar plötsligt i luften och faller ned.	Svagt batteri.	Ladda batteriet.
Helikoptern reagerar inte på kommandon.	Fel frekvensläge.	Byt frekvensläge.
Helikoptern tappar kontrollen.	Starkt ljus påverkar helikoptern.	Byt rum där yttre påverkan inte finns.

## Avfallshantering

När du ska göra dig av med produkten ska detta ske enligt lokala föreskrifter. Är du osäker på hur du ska gå tillväga, kontakta din kommun.

## Specifikationer

<b>Drifttid</b>	Ca 5–8 minuter
<b>Laddtid</b>	Ca 60 min
<b>Batteri sändare</b>	6 x AA/LR6 -batterier
<b>Batteri helikopter</b>	1 x 3,7 V litiumpolymerbatteri (inbyggt, uppladningsbart)
<b>Längd</b>	22 cm

# IR-styrt vannsprutende helikopter

Art.nr. 31-5339 Modell HK-TF2357A

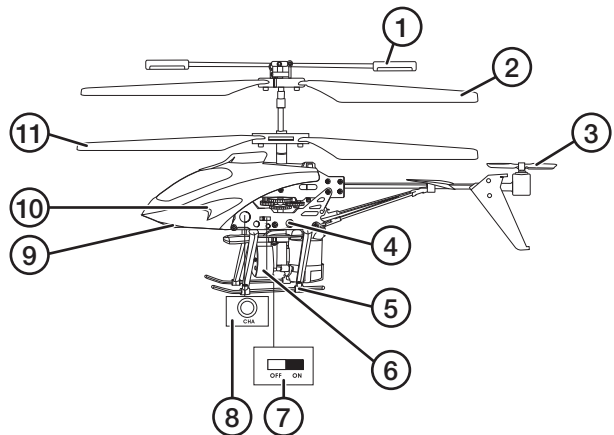
Les gjennom hele bruksanvisningen før bruk, og ta vare på den for fremtiden. Vi tar forbehold om eventuelle tekst- og bildefeil samt endringer i tekniske data. Hvis det skulle oppstå tekniske problemer, eller hvis du har spørsmål, kan du ta kontakt med kundeservice (se kontaktinformasjon på baksiden).

## Sikkerhet

- Bruk ikke helikopteret i sterkt sollys, for det kan påvirke styresystemet.
- Senderens linse må ikke tildekkes.
- Fest ikke klistremerker eller liknende på helikopteret. Det påvirker IR-systemet.
- Vær forsiktig med helikopteret ved bruk. Slag og støt kan skade det.
- Bruk helikopteret kun innendørs. Vær forsiktig ved bruk i nærheten av enheter som AC-anlegg, vifter og liknende.
- Helikopteret bør brukes i et område innendørs der det er god plass til å manøvrere det.
- Man må være minst 14 år for å bruke helikopteret.
- Utfør aldri endringer på helikopteret eller senderen. Det vil påvirke sikkerheten.
- Hold hender, hår, halskjeder, klær og liknende unna rotorbladene idet helikopteret startes.
- Slå av senderen og helikopteret når de ikke er i bruk.
- Ta ut batteriene av senderen når den ikke er i bruk.
- Bruk helikopteret på steder der det er lett å holde øye med det.
- Skift batterier umiddelbart når de begynner å bli svake.
- Produktet må ikke benyttes av personer (inkl. barn) med begrensede fysiske eller mentale egenskaper. Det skal heller ikke brukes av personer som ikke har tilstrekkelig erfaring og kunnskap om bruken av produktet. Brukeren skal ha fått instruksjoner om bruken av noen som har ansvaret for deres sikkerhet.

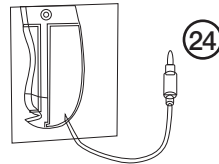
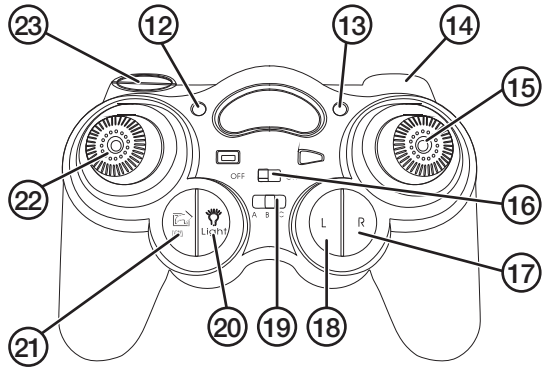
## Deler

1. Balansestang
2. Hovedrotorblad
3. Bakre rotorblad
4. Røde og blå lys
5. Landingsstøtte
6. Vanntank
7. [ON/OFF] På/av
8. CHA: Uttak for ladekabel
9. Hvitt lys
10. Flerfargede lys
11. Hovedrotorblad

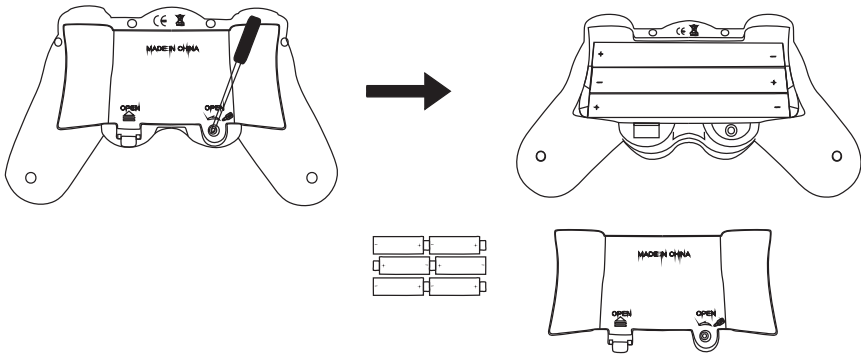


## Senderen

12. Lyser når senderen er slått på
13. Ladeindikator
14. Akselerere
15. Manøvreringsspak
16. [ON/OFF] På/av
17. [R] Finjustering mot høyre
18. [L] Finjustering mot venstre
19. [A/B/C] Frekvensvelger
20. [Light] Lys
21. [DEMO] Kort autoflyvning
22. Gassregulering
23. [WATER JET] Vannsprut
24. Ladekabel



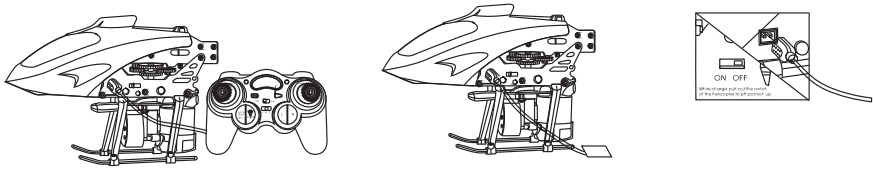
## Sette i batteriene



1. Skru ut skruen på baksiden av senderen.
2. Trykk inn sperren og fjern batterilokket.
3. Plasser 6 stk. AA/LR06-batterier i holderen.
4. Sett batterilokket på plass og monter skruen.



# Lading av helikopteret



Helikopteret lades via senderen eller en USB-kabel.

Via senderen:

1. Åpne lokket på siden av senderen, og trekk ut ladekabelen.
2. Strømbryteren på helikopteret skal stå på **OFF**.
3. Koble ladekabelen til uttaket på helikopteret, som er merket «CHA».
4. Senderen skal stå på **ON**.
5. Senderens ladelampe lyser grønt. Ladingen tar ca. 60 minutter, og er fullført når ladelampen slukkes.

Via USB-kabel:

1. Strømbryteren på helikopteret skal stå på **OFF**.
2. Koble den ene enden av USB-kabelen til helikopteret og den andre til en datamaskin. Lampen slukker.
3. Ladingen tar ca. 60 minutter, og lampen tennes når ladingen er fullført.

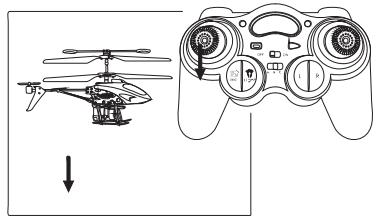
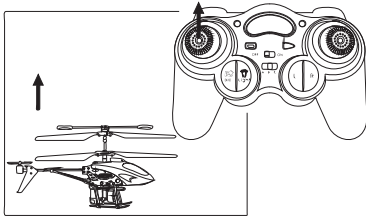
## Bruksområde og tips

- Brukes innendørs og ikke i nærheten av vifter eller luftkondisjonering.
- Sørg for å bruke helikopteret på steder med god plass.
- Må ikke brukes nær skjøre gjenstander.
- Bør ikke brukes i sterkt lys eller solskinn. Det kan påvirke manøvreringen.
- Senderens linse må ikke tildekkes.
- Helikopteret og andre gjenstander i rommet kan skades hvis du ikke bruker det forsiktig.

## Bruk

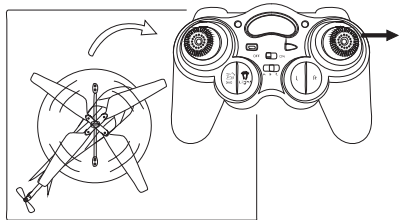
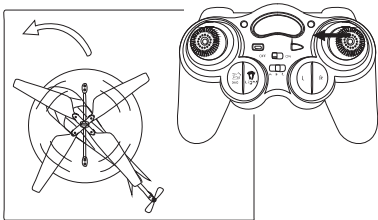
1. Start helikopteret og senderen ved å stille begge strømbryterne på **ON**.
2. Helikopteret begynner å lyse, og lampen på senderen lyser rødt.
3. Plasser helikopteret på gulvet med bakenden vendt mot deg.

## Manøvrere opp og ned



Bruk gassreguleringen for å manøvrere opp og ned. Vær oppmerksom på at det kun skal små justeringer til for å endre høydenivået.

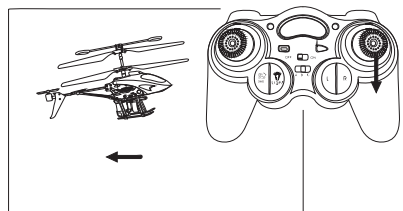
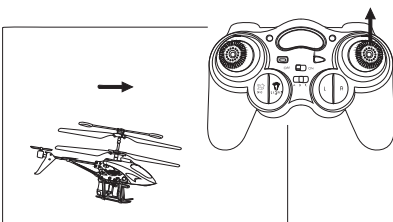
## Manøvrere med og mot sola



- Når helikopteret flyr jevnt i lufta, trykkes manøvreringsspaken til venstre for å styre mot sola.

- Når helikopteret flyr jevnt i lufta, trykkes manøvreringsspaken til høyre for å styre med sola.

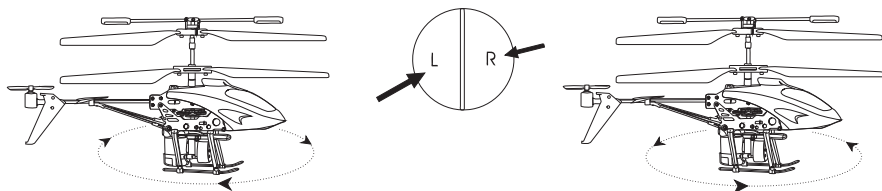
## Manøvrere fram og tilbake



- Skyv manøvreringsspaken oppover for å kjøre framover.

- Skyv den nedover for å kjøre bakover.

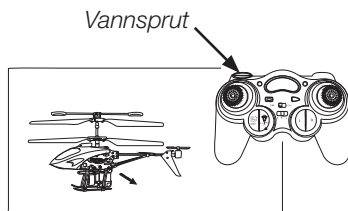
## Hvis helikopteret begynner å rotere under bruk



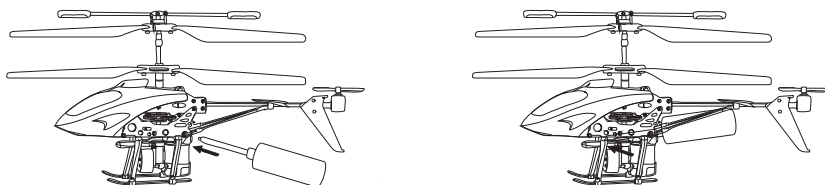
- Hvis helikopteret roterer med sola, må du trykke på [L] til det kommer i balanse.
- Hvis helikopteret roterer mot sola, må du trykke på [R] til det kommer i balanse.

## Vannsprut

Når du trykker på [WATER JET] på senderen, spruter helikopteret vann i en rekkevidde av ca. 2 meter.



## Fylle på vann



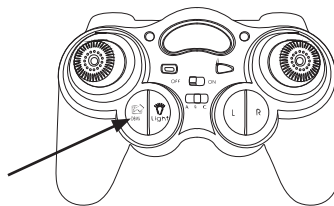
Bruk den medfølgende vannsprøyten for å fylle opp vanntanken.

## Lys

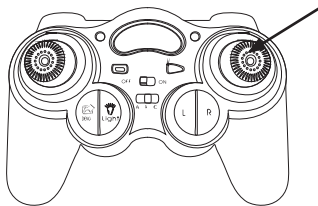
- Trykk på [Light] på senderen for å slå på/av helikopterets lys.

## Kort autoflyvning

- Trykk på [DEMO], og helikopteret flyr automatisk framover, bakover, til venstre og til slutt til høyre.



- Trykk på manøvreringsspaken for å avslutte autoflyvningen.



## Behandling og vedlikehold

Tørk av, ved behov, med en myk, lett fuktet klut.  
 Bruk aldri løsemidler eller rengjøringsmidler med slipeeffekt.

## Feilsøking

Problem	Årsak	Løsning
Rotorbladene vil ikke bevege seg.	Still strømbryteren i posisjonen <b>OFF</b> . Svakt batteri.	Still strømbryteren på <b>ON</b> . Lad batteriet.
Helikopteret stopper opp mens det er i lufta, og faller ned.	Svakt batteri.	Lad batteriet.
Helikopteret reagerer ikke på kommandoer.	Feil frekvens.	Skift frekvens.
Helikopteret mister kontrollen.	Sterkt lys påvirker helikopteret.	Skift rom til ett som ikke har disse ytre påvirkningene.

## Avfallshåndtering

Når du skal avhende produktet, skal dette skje i henhold til gjeldene forskrifter.  
 Hvis du ikke vet hvor du skal gjøre dette, kan du ta kontakt med kommunen.

## Spesifikasjoner

<b>Driftstid</b>	Ca. 5–8 minutter
<b>Ladetid</b>	Ca. 60 min
<b>Batteri til sender</b>	6 stk. AA/LR6-batterier
<b>Batteri helikopter</b>	1 stk. 3,7 V litiumpolymerbatteri (innebygd, oppladbart)
<b>Lengde</b>	22 cm

# IR-ohjattava vettä ruiskuttava helikopteri

Tuotenumero 31-5339

Malli HK-TF2357A

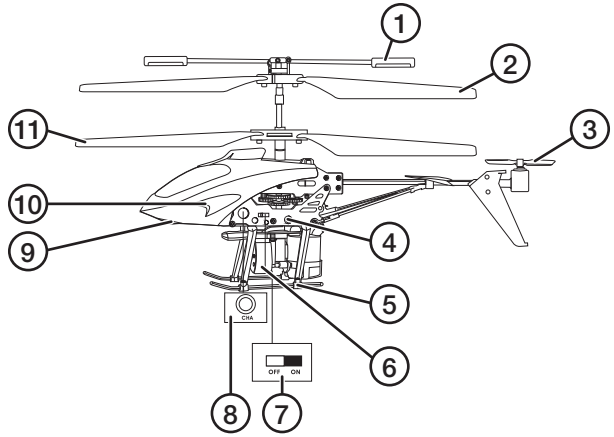
Lue käyttöohje ennen tuotteen käyttöönottoa ja säilytä se tulevaa tarvetta varten. Pidätämme oikeuden teknisten tietojen muutoksiin. Emme vastaa mahdollisista teksti- tai kuvavirheistä. Jos laitteeseen tulee teknisiä ongelmia, ota yhteys myymälään tai asiakaspalveluun (yhteystiedot käyttöohjeen lopussa).

## Turvallisuus

- Älä käytä helikopteria kirkkaassa auringonvalossa. Valo voi vaikuttaa ohjausjärjestelmään.
- Älä peitä lähettimen linssiä.
- Älä liimaa helikopteriin tarroja tms. Ne voivat vaikuttaa infrapunajärjestelmän toimintaan.
- Noudata varovaisuutta helikopterin käytössä. Iskut ja kolhut voivat vahingoittaa helikopteria.
- Käytä helikopteria vain sisätiloissa. Noudata varovaisuutta, jos käytät helikopteria esim. ilmastointilaitteiden ja tuulettimien läheisyydessä.
- Käytä helikopteria sisätiloissa, joissa on hyvin tilaa helikopterin lennättämiseen.
- Helikopteri on tarkoitettu vain yli 14-vuotiaille.
- Älä muuta helikopteria tai lähetintä. Niiden muuttaminen voi vaikuttaa käytön turvallisuuteen.
- Pidä kädet, hiukset, kaulakorut ja vaatteet etäällä roottorinlavoista, kun käynnistät helikopterin.
- Sammuta lähetin ja helikopteri, kun niitä ei käytetä.
- Poista paristot, kun lähetintä ei käytetä.
- Käytä helikopteria tilassa, jossa näet sen koko ajan.
- Vaihda paristot välittömästi, kun niiden teho heikkenee.
- Tuotetta saavat käyttää vain aikuiset, joilla ei ole fyysisiä tai psyykkisiä rajoitteita. Henkilöt, joilla ei ole riittävästi kokemusta ja taitoja, eivät saa käyttää tuotetta ilman turvallisuudesta vastaavan henkilön antamia ohjeita.

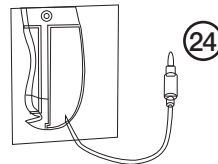
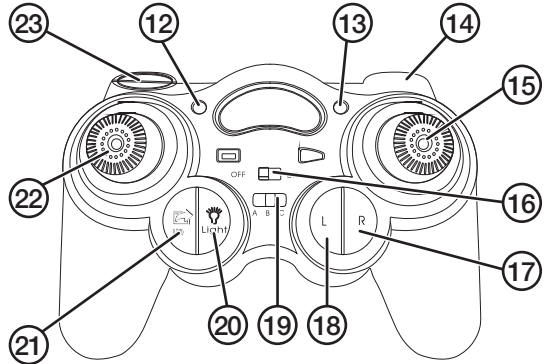
## Osat

1. Tasapainotanko
2. Pääroottorin lapa
3. Takaroottorin lapa
4. Punainen ja sininen valo
5. Laskeutumistuki
6. Vesisäiliö
7. Virtakytkin [ON/OFF]
8. Latausliitäntä CHA
9. Valkoinen valo
10. Värivalot
11. Pääroottorin lapa

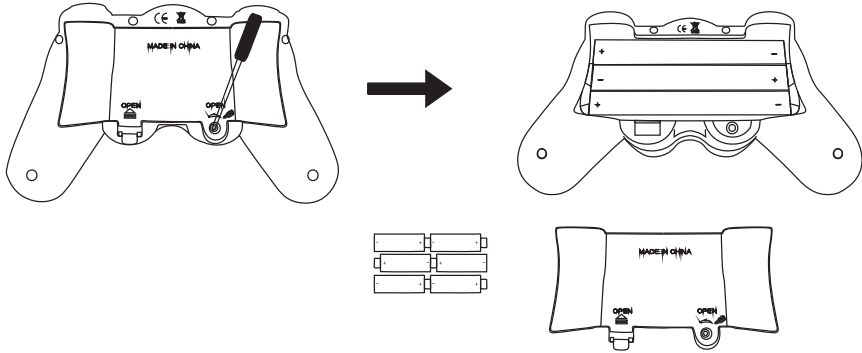


## Lähetin

12. Lähettimen toiminnan merkkivalo
13. Latauksen merkkivalo
14. Kiihdytys
15. Ohjausvipu
16. Virtakytkin [ON/OFF]
17. [R] Ohjauksen säätö oikealle
18. [L] Ohjauksen säätö vasemmalle
19. [A/B/C] Taajuusvalitsin
20. [Light] Valo
21. [DEMO] Lyhyt automaattinen lento
22. Kaasunsäädin
23. [WATER JET] Vesisuihku
24. Latauskaapeli

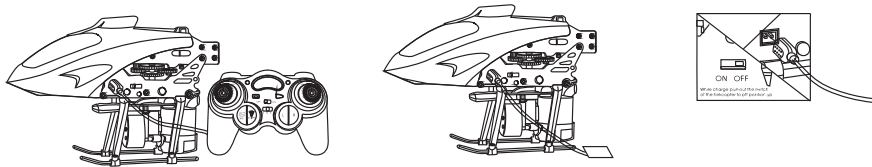


## Paristojen asettaminen



1. Ruuvaa lähettimen takaosan ruuvi irti.
2. Paina lukitusta ja irrota paristolokeron kansi.
3. Aseta lokeroon kuusi AA/LR6-paristoa.
4. Aseta paristolokeron kansi takaisin paikoilleen ja ruuvaa ruuvi takaisin kiinni.

## Helikopterin lataaminen



Helikopteri ladataan lähettimellä tai USB-kaapelilla.

Lataaminen lähettimellä:

1. Avaa lähettimen sivussa oleva lokero ja ota latauskaapeli esiin.
2. Helikopterin virtakytkimen tulee olla asennossa **OFF**.
3. Liitä latauskaapeli helikopterin liitäntään, jossa on merkintä "CHA".
4. Lähettimen virtakytkimen tulee olla asennossa **ON**.
5. Lähettimen latauksen merkkivalo on vihreä. Lataus kestää noin tunnin. Helikopteri on ladattu, kun vihreä merkkivalo sammuu.

Lataaminen USB-kaapelilla:

1. Helikopterin virtakytkimen tulee olla asennossa **OFF**.
2. Liitä USB-kaapelin toinen pää helikopteriin ja toinen pää tietokoneeseen. USB-kaapelin merkkivalo sammuu.
3. Lataus kestää noin tunnin ja merkkivalo syttyy, kun lataus on valmis.

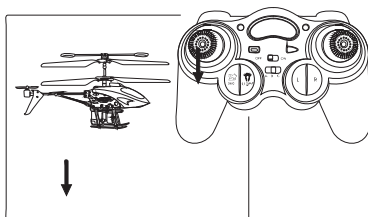
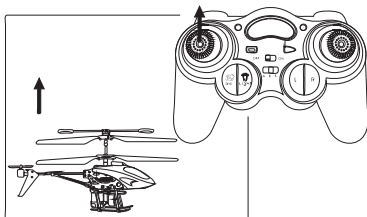
## Käyttöalue ja käyttövinkkejä

- Helikopteri on tarkoitettu käytettäväksi sisätiloissa. Älä käytä helikopteria tuulettimien tai ilmastointilaitteiden läheisyydessä.
- Käytä helikopteria vain avarissa tiloissa.
- Älä käytä helikopteria helposti vahingoittuvien esineiden läheisyydessä.
- Älä käytä helikopteria kirkaassa valossa tai auringonpaisteessa. Kirkas valo voi vaikuttaa helikopterin ohjaukseen.
- Älä peitä lähettimen linssiä.
- Noudata varovaisuutta helikopterin käytössä helikopterin ja muiden tilassa olevien esineiden vahingoittumisen ehkäisemiseksi.

## Käyttö

1. Käynnistä helikopteri ja lähetin kääntämällä molempien laitteiden virtakytkin asentoon **ON**.
2. Helikopteriin syttyy valo ja lähettimen merkkivalo palaa punaisena.
3. Aseta helikopteri lattialle kopterin takaosa itseäsi kohti.

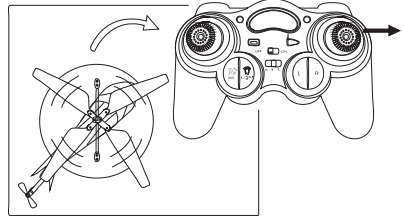
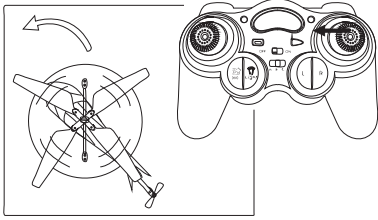
## Ohjaaminen ylös- ja alaspäin



Ohja helikopteria ylös- ja alaspäin kaasusäätimellä. Huomaa, että korkeuden muuttamiseen riittävät pienet pehmeät liikkeet.



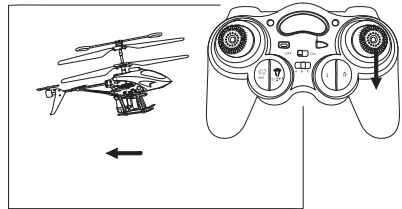
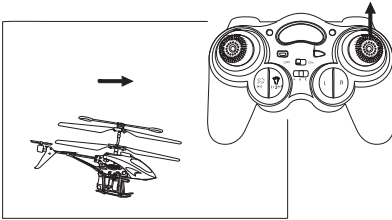
## Ohjaaminen myötä- ja vastapäivään



- Helikopterin lentäessä vakaasti paina ohjausvipua vasemmalle, kun haluat ohjata kopteria vastapäivään.

- Helikopterin lentäessä vakaasti paina ohjausvipua oikealle, kun haluat ohjata kopteria myötäpäivään.

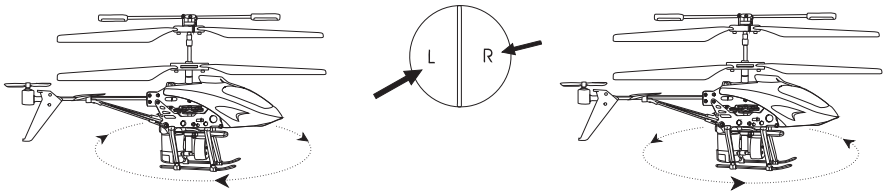
## Ohjaaminen eteen- ja taaksepäin



- Ohjaa helikopteria eteenpäin työntämällä ohjausvipua ylöspäin.

- Ohjaa helikopteria taaksepäin työntämällä ohjausvipua alaspäin.

## Jos helikopteri alkaa pyöriä käytön aikana

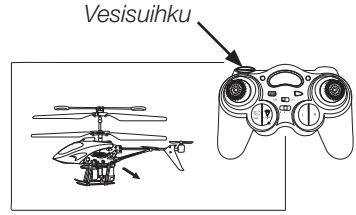


- Helikopterin pyöriessä myötäpäivään paina [L], kunnes pyöriminen loppuu.

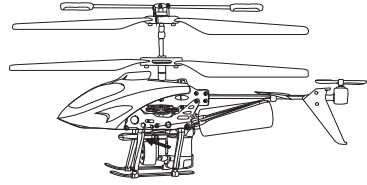
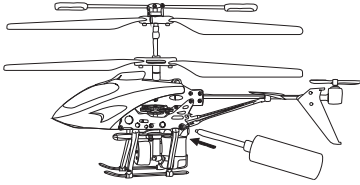
- Helikopterin pyöriessä vastapäivään paina [R], kunnes pyöriminen loppuu.

## Vesisuihku

Helikopteri suihkuttaa vettä, kun painat lähettimen painiketta [WATER JET]. Vesisuihkun kantama on noin 2 metriä.



## Vesisäiliön täyttäminen



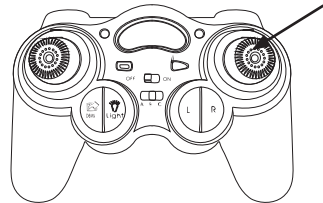
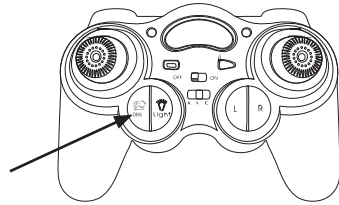
Täytä vesisäiliö mukana tulevalla vesiruiskulla.

## Valo

- Sytytä ja sammuta helikopterin valo lähettimen painikkeesta [Light].

## Lyhyt automaattinen lento

- Paina automaattisen lennon painiketta [DEMO]. Helikopteri lentää automaattisesti eteenpäin, taaksepäin, vasemmalle ja lopuksi oikealle.
- Lopeta automaattinen lento painamalla ohjausvipua.



# Huolto ja kunnossapito

Pyyhi helikopteri tarvittaessa kevyesti kostutetulla liinalla.  
Älä käytä hankaavia puhdistusaineita tai liuottimia.

## Vianetsintä

Ongelmat	Syy	Ratkaisu
Roottorin siipi ei liiku.	Virtakytkin on asennossa <b>OFF</b> . Akun varaustaso on heikko.	Aseta virtakytkin asentoon <b>ON</b> . Lataa akku.
Helikopteri pysähtyy yhtäkkiä ilmassa ja putoaa alas.	Akun varaustaso on heikko.	Lataa akku.
Helikopteri ei reagoi komentoihin.	Taajuus on väärä.	Vaihda taajuutta.
Helikopteria ei voi ohjata.	Voimakas valo vaikuttaa helikopteriin.	Siirry tilaan, jossa ei ole ulkopuolisia häiriötekijöitä.

## Kierrätys

Kierrätä tuote asianmukaisesti, kun poistat sen käytöstä. Tarkempia kierrätysohjeita saat kuntasi jäteneuvonnasta.

## Tekniset tiedot

Toiminta-aika	Noin 5–8 minuuttia
Latausaika	Noin 60 minuuttia
Lähettimen paristot	6 kpl AA/LR6-paristoa
Helikopterin akku	1 kpl 3,7 V:n litiumpolymeeriakku (kiinteä, ladattava)
Pituus	22 cm

# Modellhubschrauber mit Wasserspritze

Art.Nr. 31-5339

Modell HK-TF2357A

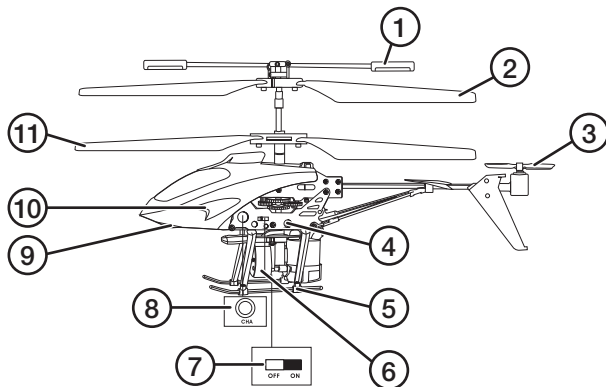
Vor Inbetriebnahme die komplette Bedienungsanleitung durchlesen und aufbewahren. Irrtümer, Abweichungen und Änderungen behalten wir uns vor. Bei technischen Problemen oder anderen Fragen freut sich unser Kundenservice über eine Kontaktaufnahme (Kontakt siehe Rückseite).

## Sicherheitshinweise

- Den Helikopter nicht für starke Sonneneinstrahlung aussetzen, dies kann die Funktionsfähigkeit beeinträchtigen.
- Die Linse der Fernsteuerung nicht zudecken.
- Keine Aufkleber auf den Hubschrauber kleben, dies kann den Funkempfang verschlechtern.
- Bei der Bedienung des Hubschraubers vorsichtig sein. Schläge und Stöße können ihn beschädigen.
- Der Helikopter ist nur zur Benutzung im Inneren geeignet. Bei der Benutzung in der Nähe von Geräten wie Klimaanlage, Ventilator etc. vorsichtig sein.
- Den Hubschrauber in Innenräumen mit ausreichend Platz benutzen.
- Benutzung ab 14 Jahren.
- Nicht den Helikopter oder die Fernsteuerung verändern. Dies kann die Sicherheit beeinträchtigen.
- Beim Start Hände, Haare, Halsbänder, Kleidung, etc. von den Rotorblättern fernhalten.
- Die Fernsteuerung und den Hubschrauber bei Nichtbenutzung abschalten.
- Bei längerer Nichtbenutzung die Batterien aus der Fernsteuerung nehmen.
- Den Hubschrauber nur dort benutzen, wo man leicht den Überblick behalten kann.
- Schwache Batterien unmittelbar austauschen.
- Das Gerät ist nicht für Personen mit eingeschränkten physischen, sensorischen oder geistigen Fähigkeiten, bzw. mangelnder Erfahrung/Wissen geeignet.

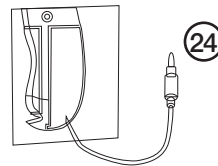
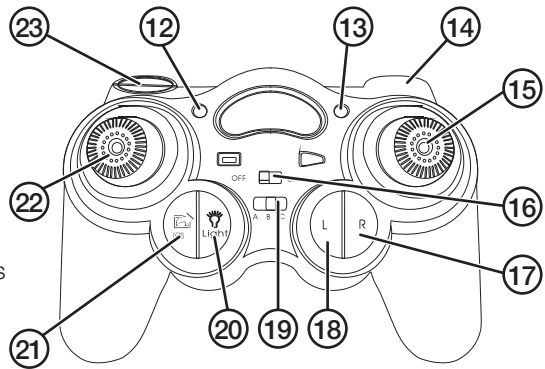
## Komponenten

1. Stabilisatorstange
2. Hauptrotor
3. Heckrotor
4. Rote und blaue Lampen
5. Kufen
6. Wasserbehälter
7. [ON/OFF] Ein/Aus
8. CHA: Ladeanschluss
9. Weißes Licht
10. Buntes Licht
11. Hauptrotor

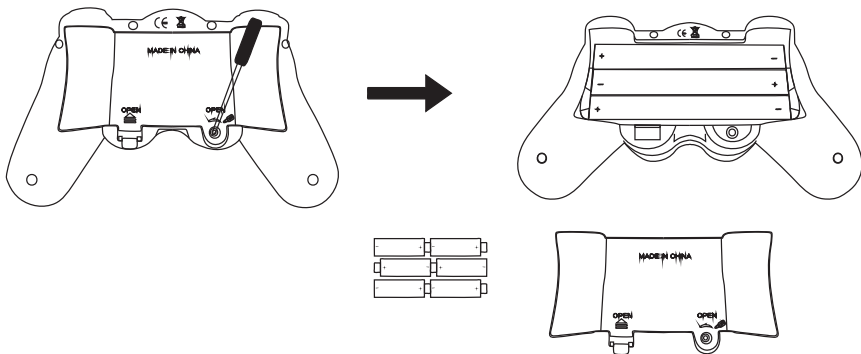


## Fernsteuerung

12. Betriebsanzeige
13. Ladeanzeige
14. Beschleunigen
15. Steuerknüppel
16. [ON/OFF] Ein/Aus
17. [R] Feinabstimmung nach rechts
18. [L] Feinabstimmung nach links
19. [A/B/C] Frequenzwähler
20. [Light] Licht
21. [DEMO] Kurzer, automatischer Demoflug
22. Höhensteuerung
23. [WATER JET] Wasser spritzen
24. Ladekabel

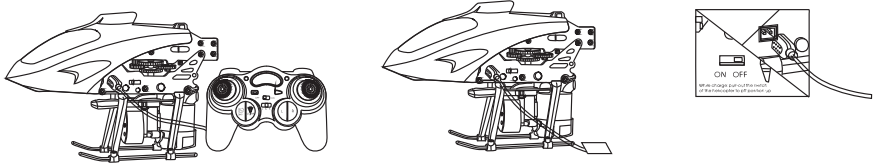


## Batterien einlegen



1. Die Schraube an der Rückseite der Fernsteuerung entfernen.
2. Den Riegel eindrücken und die Batterieabdeckung abnehmen.
3. 6 x AA/LR6-Batterien einlegen.
4. Die Batterieabdeckung wieder anbringen und die Schraube wieder festschrauben.

# Laden des Hubschraubers



Den Hubschrauber über die Fernsteuerung oder das mitgelieferte USB-Kabel aufladen.

Über Fernsteuerung:

1. Die Abdeckung an der Seite der Fernsteuerung öffnen und das Ladekabel herausnehmen.
2. Sicherstellen, dass sich der Stromschalter am Hubschrauber in Position **OFF** befindet.
3. Das Ladekabel an den Ladeeingang "CHA" des Hubschraubers anschließen.
4. Die Fernsteuerung muss sich in der Position **ON** befinden.
5. Die Ladeanzeige der Fernsteuerung leuchtet grün. Der Ladevorgang dauert ca. 60 min. Wenn die Ladeanzeige ausgeht ist der Ladevorgang beendet.

Über USB-Kabel:

1. Sicherstellen, dass sich der Stromschalter am Hubschrauber in Position **OFF** befindet.
2. Die eine Seite des USB-Kabels am Hubschrauber und die andere Seite an einem Computer abschließen. Die Lampe erlischt.
3. Der Ladevorgang dauert ca. 60 min. Wenn die Ladeanzeige leuchtet ist der Ladevorgang beendet.

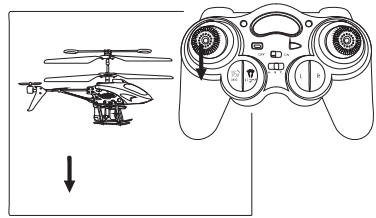
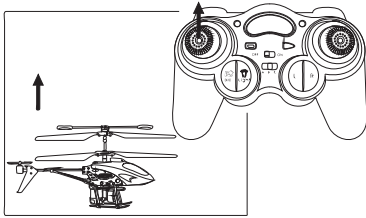
## Flugzone und Hinweise

- Nur im Innenbereich und nicht in der Nähe von Ventilatoren oder Klimaanlage benutzen.
- Den Hubschrauber nur Benutzen, wenn ausreichend Platz zur Verfügung steht.
- Nicht in der Nähe von zerbrechlichen Gegenständen benutzen.
- Nicht bei starkem Licht oder Sonneneinstrahlung benutzen, dies kann die Manövrierfähigkeit beeinflussen.
- Die Linse der Fernsteuerung nicht zudecken.
- Bei unachtsamer Benutzung können der Hubschrauber oder andere Gegenstände im Zimmer beschädigt werden.

## Betrieb

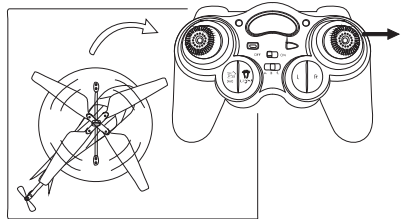
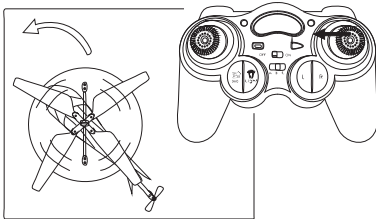
1. Den Hubschrauber und die Fernsteuerung über die jeweiligen Ein-/Ausschalter einschalten (**ON**).
2. Der Hubschrauber leuchtet und die Lampe der Fernsteuerung leuchtet rot.
3. Den Hubschrauber mit der Hinterseite zum Benutzer auf den Boden stellen.

## Nach oben bzw. unten schweben



Die Höhensteuerung benutzen, um nach oben und unten zu schweben. Zur Veränderung der Höhe werden nur leichte Eingaben benötigt.

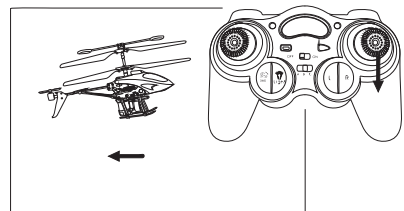
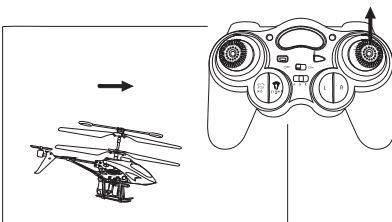
## Im bzw. gegen den Uhrzeigersinn drehen



- Wenn der Hubschrauber stabil schwebt, den Steuerknüppel zum Drehen gegen den Uhrzeigersinn nach links drücken.

- Wenn der Hubschrauber stabil schwebt, den Steuerknüppel zum Drehen im Uhrzeigersinn nach rechts drücken.

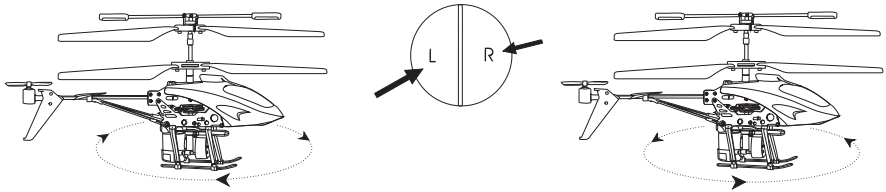
## Nach vorne bzw. nach hinten fliegen



- Den Steuerknüppel zum Fliegen nach vorne nach oben drücken.

- Den Steuerknüppel zum Fliegen nach hinten nach unten drücken.

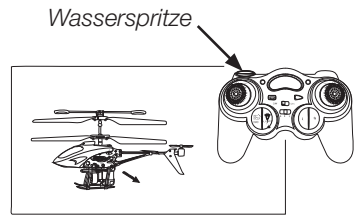
## Wenn sich der Hubschrauber von selbst dreht



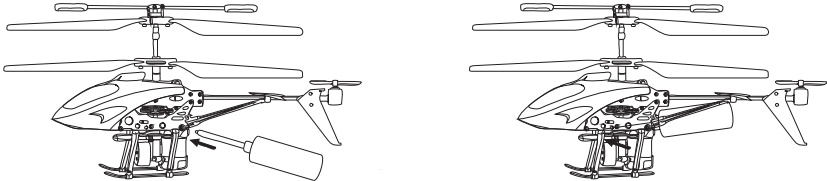
- Wenn sich der Helikopter mit dem Uhrzeigersinn dreht [L] drücken, bis er still steht.
- Wenn sich der Helikopter gegen den Uhrzeigersinn dreht [R] drücken, bis er still steht.

## Wasserspritze

Beim Drücken auf [WATER JET] spritzt der Hubschrauber Wasser, Reichweite ca. 2 Meter.



## Wasser Auffüllen



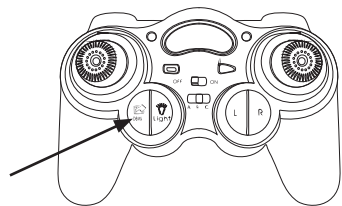
Die mitgelieferte Wasserpumpe benutzen, um den Wasserbehälter aufzufüllen.

## Licht

- Auf der Fernsteuerung auf [Light] drücken um das Licht am Hubschrauber an- bzw. auszuschalten.

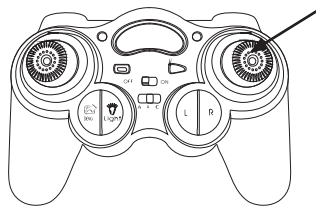
## Kurzer, automatischer Demoflug

- Für einen kurzen Demoflug auf [DEMO] drücken. Der Hubschrauber fliegt nach oben, nach vorne, nach hinten, nach links, nach rechts und wieder nach unten.





- Den Demoflug durch drücken auf den Steuerknüppel abbrechen.



## Pflege und Wartung

Bei Bedarf das Gerät mit einem weichen, leicht befeuchteten Tuch sauber machen. Niemals Lösungsmittel oder scheuernde Reinigungsmittel benutzen.

## Fehlersuche

Problem	Grund	Lösung
Die Rotorblätter bewegen sich nicht.	Der Ein-/Ausschalter ist in Position <b>OFF</b> . Leerer Akku.	Den Stromschalter in Position <b>ON</b> stellen. Den Akku aufladen.
Der Hubschrauber fällt während des Fluges plötzlich runter.	Leerer Akku.	Den Akku aufladen.
Der Hubschrauber reagiert nicht auf die Fernsteuerung.	Falscher Frequenzbereich.	Den Frequenzbereich wechseln.
Der Hubschrauber verliert die Kontrolle.	Starkes Licht beeinträchtigt den Hubschrauber.	In ein anderes Zimmer ohne starke Sonneneinstrahlung wechseln.

## Hinweise zur Entsorgung

Bitte das Produkt entsprechend den lokalen Bestimmungen entsorgen. Weitere Informationen sind erhältlich von der Gemeinde oder den kommunalen Entsorgungsbetrieben.

## Technische Daten

<b>Akkulaufzeit</b>	ca. 5–8 Minuten
<b>Ladedauer</b>	ca. 60 Minuten
<b>Batterie Fernsteuerung</b>	6 x AA/LR6
<b>Akku Hubschrauber</b>	1 x 3,7 V Lithium-Polymer-Akku (eingebaut, wiederaufladbar)
<b>Länge</b>	22 cm





## Sverige

---

Kundtjänst tel.: 0247/445 00  
fax: 0247/445 09  
e-post: kundservice@clasohlson.se

Internet www.clasohlson.se

Post Clas Ohlson AB, 793 85 INSJÖN

## Norge

---

Kundesenter tlf.: 23 21 40 00  
faks: 23 21 40 80  
e-post: kundesenter@clasohlson.no

Internett www.clasohlson.no

Post Clas Ohlson AS, Postboks 485 Sentrum, 0105 OSLO

## Suomi

---

Asiakaspalvelu puh.: 020 111 2222  
sähköposti: asiakaspalvelu@clasohlson.fi

Internet www.clasohlson.fi

Osoite Clas Ohlson Oy, Maistraatinportti 4 A, 00240 HELSINKI

## Great Britain

---

Customer Service contact number: 08545 300 9799  
e-mail: customerservice@clasohlson.co.uk

Internet www.clasohlson.com/uk

Postal 10 – 13 Market Place  
Kingston Upon Thames  
Surrey  
KT1 1JZ

## Deutsch

---

Kundenservice Unsere Homepage [www.clasohlson.com](http://www.clasohlson.com) besuchen und auf Kundenservice klicken.

# clas ohlson