

Installationsguide/asennusohje

Installationsanvisningar (s. 2-6) och nätverkskonfigurering (s.11-23)
Asennusohjeet (s. 7-10) ja käyttöverkon määrittäminen(s. 24-37)

Nätverkskort/PC-Kortti 10/100 Mbs CardBus

CBL 1100

Nr/Nro. 32-6711

Installation av nätverkskortet 10/100 Mbs Card Bus

Card bus kompatibel (32 bitar). Plug & Play installation. Snabb och enkel anslutning av andra enheter till din laptop t.ex. digital video, nätverk och kortläsare.

Stöds av:	Windows 98SE, ME, 2000 och XP.
Chip:	RealteK8139CL
Typ:	Ethernet: UTP.
Hastighet:	10/100 Mbps.
Protokoll:	IEEE 802.3
Anslutning:	1x RJ45 (10BASE-T, 100BASE-TX)

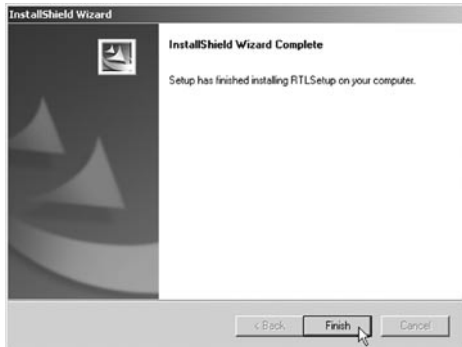


Installation

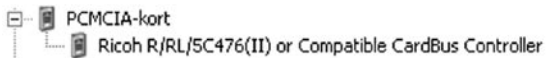
- Här visas som exempel, installation för Windows XP.
- Tryck in nätverkskortet i en ledig kortplats (typ2 eller typ3) i din laptop.
- Anslut en nätverkskabel till uttaget (RJ45).
- Kortet hittas automatiskt och installationen börjar.
- Sätt i den medföljande CD-rom skivan i din CD-rom spelare, den startar automatiskt och startbilden visas.
- Klicka på "Next".

Om den inte startar automatiskt: dubbelklicka på "Setup" i mappen "X:\PCMCIA\LAN\CBL1100" på den bifogade CD-rom skivan ("X" motsvarar enhetsbeteckningen för din cd-romläsare.)

Installationen går helt automatiskt, och är klar när avslutningsbilden visas. Klicka på "Finish".



Nätverkskortet visas i kontrollpanelen under "PCMCIA-kort", när det är rätt installerat.



Installation för Windows 98SE

Tryck in nätverkskortet i en ledig kortplats (typ2 eller typ3) i din laptop, anslut en nätverkskabel till uttaget (RJ45). Kortet hittas automatiskt och installationen börjar. Klicka på "Nästa".



Markera kryssrutan

"Ange sökväg"

Klicka på "Bläddra"

Välj "X:\PCMCIA\LAN\CBL1100"

på den bifogade cd-rom skivan

("X" motsvarar enhetsbeteckningen
för din cd-romläsare.)

Klicka på "Nästa".



När installationen har pågått en kort
stund kan du bli uppmanad att sätta
in Win98SE skivan. Sätt in den i
CD-rom läsaren och
klicka på "OK".



Installationen är nu slutförd.
Klicka på "Slutför".



När nätverkskortet är rätt installerat
går det att ändra inställningar i
"Kontrollpanelen" Dubbelklicka på
ikonen "PC Card(PCMCA)".



PC-kort (PCMCIA)

Gör dina inställningar och klicka på "Verkställ" och sedan "OK".



Funktionskontroll: Nätverkskortet har 2 lysdioder, "TX/RX"(blinkar vid aktivitet på nätet) och "10/100" (lyser när anslutningen fungerar).

PC-kortti 10/100 Mbs CardBus kannettavaan PC:hen.

Card bus yhteensopiva (32 bittiä), Plug & Play -asennus. Nopea ja helppo tapa liittää muita laitteita, esim. digitaalinen video, verkkokortti ja kortinlukija kannettavaan PC:hen tämän PC-kortin välityksellä.

Toimintaa tukevat järjestelmät: Windows 98SE, ME, 2000 och XP.

Chip: RealteK8139CL

Tyyppi: Ethernet: UTP.

Nopeus: 10/100 Mbps.

Protokolla: IEEE 802.3.

Liitäntä: 1x RJ45(10BASE-T, 100BASE-TX).



Asennus:

Seuraavassa esimerkki asennuksesta järjestelmään: Windows XP.

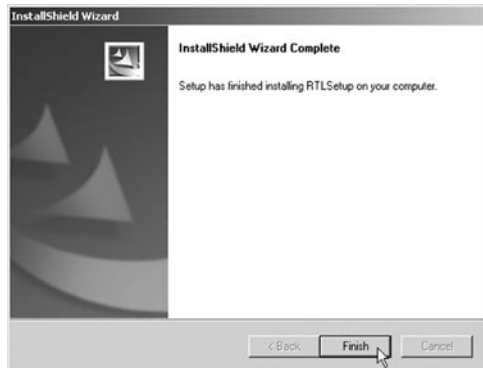
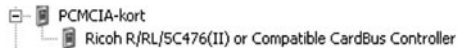
- Aseta kortti kannettavan PC:n vapaaseen korttipaikkaan (tyyppi 2 tai tyyppi3).
- Liitä verkkokaapeli koskettimeen (RJ45).
- PC löytää kortin automaattisesti ja asennus alkaa.
- Aseta mukana tuleva cd-rom-levy levyasemaan, se käynnistyy automaattisesti ja aloitusvalikko näkyy. Paina "Next".

Jos levy ei käynnisty automaattisesti: kaksoisnapsauta cd-rom-tiedostosta "Setup"
" X:\PCMCIA\LAN\CBL1100" ("X" vastaa cd-rom-asemasi hakemistoa).

FI

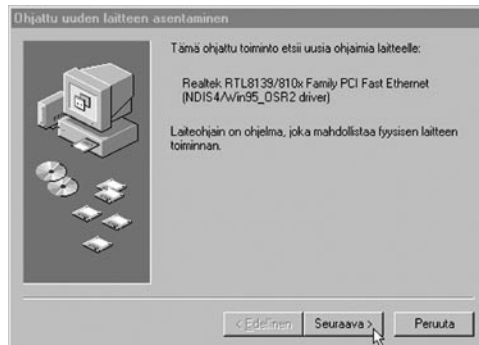
Asennus tapahtuu automaattisesti ja on valmis kun lopetuskuva näkyy. Napsauta "Finish".

Verkkokortti näkyy ohjauspaneelissa: "PCMCIA-kortti", kun se on oikein asennettuna.

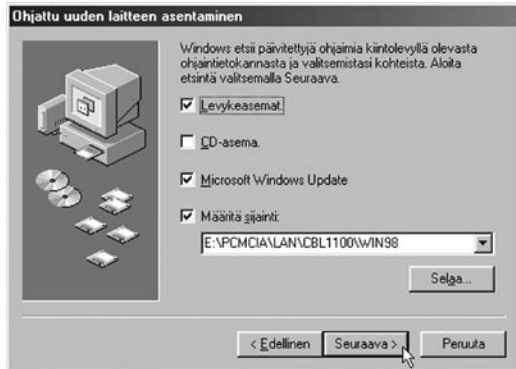


Asennus järjestelmään Windows 98SE

Aseta kortti kannettavan PC:n vapaaseen korttipaikkaan (tyyppi 2 tai tyyppi 3). Liitä verkkokaapeli koskettimeen (RJ45). PC löytää kortin automaattisesti ja asennus alkaa. Paina "Seuraava".



Merkkaa ruutu "Määritä sijainti"
Napsauta "Selaa". Valitse mukana tulevalta
CD-rom levyltä: "X:\PCMCIA\LAN\CBL1100"
("X" vastaa CD-rom-aseman tiedostoa).
Napsauta "Seuraava".



Hetken kuluttua voit saada kehoituksen
asettaa Win98SE -levyn levyasemaan.
Aseta se paikalleen ja napsauta "OK".



Asennus on valmis.
Napsauta ”Valmis”.

Kun PC-kortti on valmiiksi asennettu,
tee tarvittavat muutokset ”Ohjaus-
paneelissa”. Kaksoisnapsauta kuvaketta
”PC –kortti (PCMCIA)”.



PC-kortti (PCMCIA)

Tee muutokset ja napsauta
”Käytä” ja sitten ”OK”.

Toiminnan tarkastus: PC-kortissa on
2 loistediodia ”TX/RX”(vilkkuu verkon
ollessa aktiivinen) ja ”10/100” (loistaa
kun liitäntä toimii).

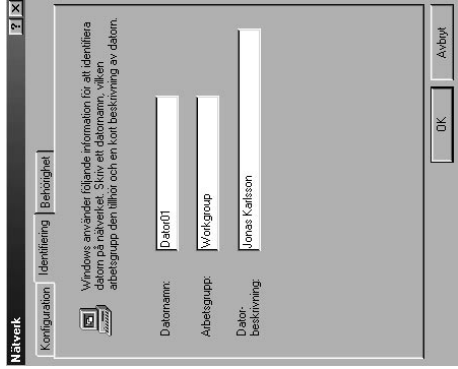


Nätverkskonfigurering

Efter installation av nätverkskort med drivrutiner måste nätverket konfigureras för att datorn ska kunna:

- Kommuniera med omvärlden via Internet, och dela internetanslutning mellan datorerna.
- Dela skanner och skrivare.
- Dela filer och mappar på ett enkelt sätt.
- Spela spel med flera deltagare.

Nätverkskonfigurering för Windows 98



Högerklicka på nätverksikonen på skrivbordet och välj ”Egenskaper”. Under fliken ”Identifiering” anger du följande uppgifter:

Datornamn:

Detta är datorns namn på det nätverk den är ansluten till.

Arbetsgrupp:

Det namn du skriver måste anges i alla de datorer som ska ingå i samma arbetsgrupp.

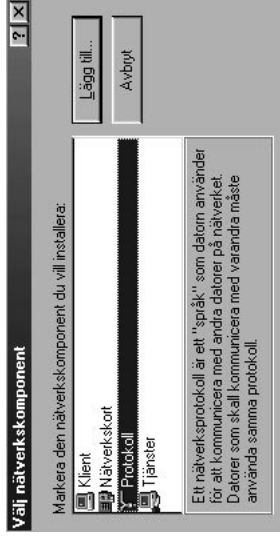
Datorbeskrivning:

Ange ditt namn för att andra användare lättare ska kunna identifiera dig på nätverket.

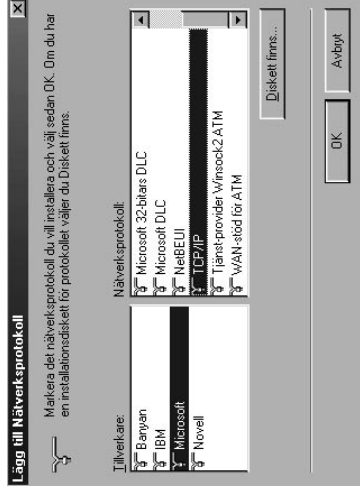
Klicka på fliken ”Konfiguration” och välj ”Lägg till...”

Nätverksprotokoll

För att datorerna i nätverket ska kunna kommunicera med varandra krävs att de talar samma "språk". Dessa språk kallas för protokoll och är standardiserade regler för hur data ska hanteras vid datakommunikation.



Markera "Protokoll" i dialogrutan och välj "Lägg till."
Välj "Microsoft", "TCP/IP" och klicka på "OK".

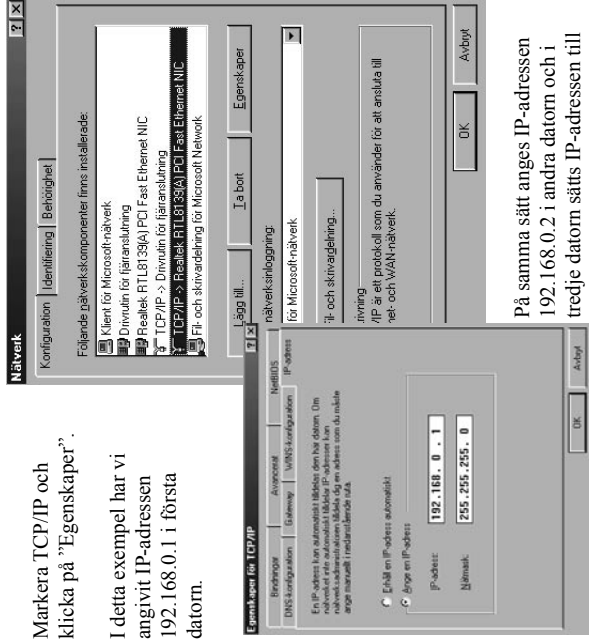


Vid all datakommunikation finns risk för yttre störningar på t.ex. nätverkskablaget. I bästa fall orsakar detta bara en omsändning från avsändaren, i värsta fall upptäcker inte mottagaren felet med följd att felaktiga data mottages hos mottagaren.

I förebyggande syfte väljer vi därför TCP/IP-protokollet, då det är ett relativt säkert protokoll vid dataöverföringar. Vi vill att den data som sänds över nätverket ska vara samma hos den som sänder det och den som tar emot det. Med TCP/IP-protokollet kan man ange en adress för varje ansluten dator.

Markera TCP/IP och klicka på "Egenskaper?".

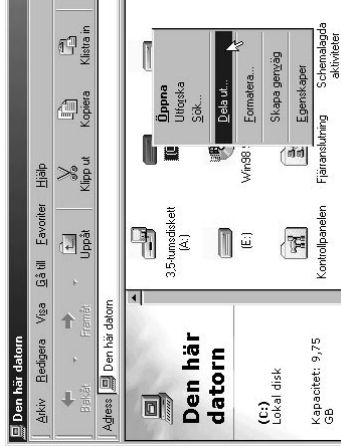
I detta exempel har vi angivit IP-adressen 192.168.0.1 i första datorn.



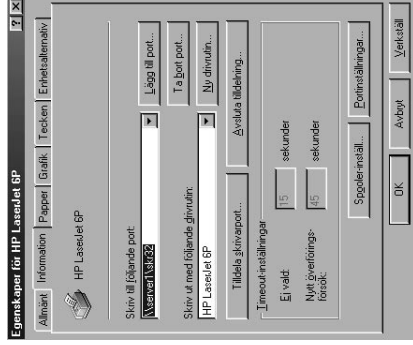
På samma sätt anges IP-adressen 192.168.0.2 i andra datorn och i tredje datorn sätts IP-adressen till 192.168.0.3 o.s.v.

Nätmasken är satt till 255.255.255.0 och ska vara samma på samtliga datorer i nätverket.

Dubbelklicka på ”Den här datorn” på skrivbordet. Högerklicka sedan på den enhet du vill dela ut. Ange sedan hur du vill ge andra tillgång till enheten. Du kan även dela ut din skrivare till andra användare på nätverket.



För att skriva ut via annan dators skrivare på nätverket måste du ange var den finns på nätverket.



- Gå in under ”Skrivare” i ”Kontrollpanelen”, högerklicka på aktuell skrivare och välj ”Egenskaper”.
- Under fliken ”Information” klickar du på ”Lägg till port” och anger vart på nätverket skrivaren finns ansluten. I detta exempel finns skrivaren på port ”\\server1\skr32”.
- Du måste först installera skrivardrivrutiner i din dator för den modell av skrivare som du tänkt skriva ut till. I detta exempel har vi använt en ”HP Laserjet 6P” skrivare.

För att ovanstående ska fungera måste skrivaren som du vill skriva ut till vara utdelad på annan dator i nätverket.

- För att dela ut en skrivare på en dator går du in under ”Skrivare” i ”Kontrollpanelen” på den dator där skrivaren finns ansluten.
- Högerklicka på aktuell skrivare och välj ”Dela ut”. Du namnger även vad skrivaren ska heta på nätverket.

Gör lika på alla anslutna datorer!

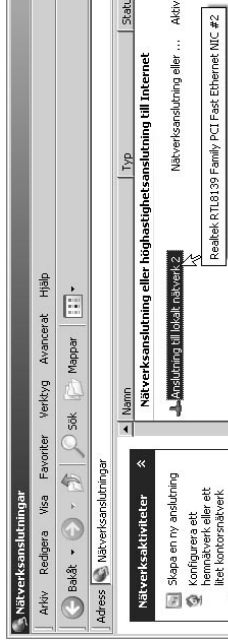
Något om kablar:

Normalt använder man s.k. TP-kabel (CAT-5) för att koppla ihop nätverket, och då behövs en hubb mellan alla anslutna enheter. Om man endast har två datorer, kan man utesluta hubben och istället använda en s.k. korsad kabel (den ser lika ut som en vanlig TP-kabel, men ena anslutningen är korskopplad).

Nätverkskonfigurering för Windows XP

Windows XP lägger till ”Anslutning till lokalt nätverk” automatiskt när ett nätverkskort har installerats.

Dubbelklicka på ”Nätverket” på skrivbordet. Välj sedan ”Visa nätverksanslutningar”.



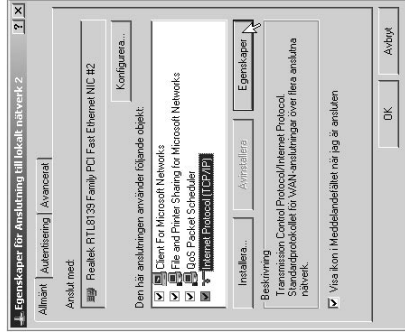
Högerklicka på ”Anslutning till lokalt nätverk”.

För att datorerna i nätverket ska kunna kommunicera med varandra krävs att de talar samma ”språk”. Dessa språk kallas för protokoll och är standardiserade regler för hur data ska hanteras vid datakommunikation.

I WindowsXP installeras det oftast använda protokoll ”TCP/IP” automatiskt.

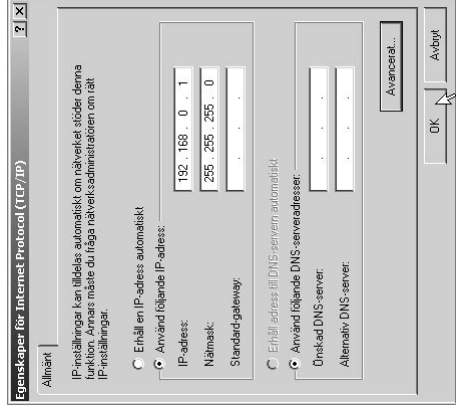
Det ger möjlighet att ge en adress till varje ansluten dator.

Markera ”TCP/IP” och klicka på ”Egenskaper”.



Ange IP-adress: adress till första datorn, här har vi valt 192.168.0.1, nästa får 192.168.0.2, den tredje får 192.168.0.3 o.s.v.

Nätmasken: skall alltid vara 255.255.255.0, på alla datorer i nätverket. Standard gateway: serverns IP-adress, behöver bara anges om du har en server i ditt nätverk.



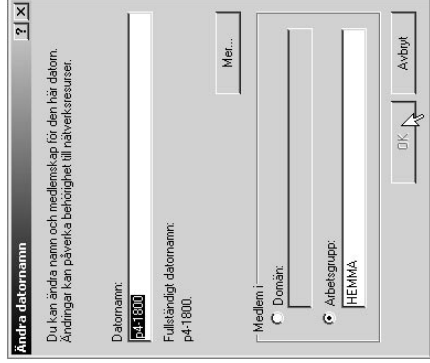
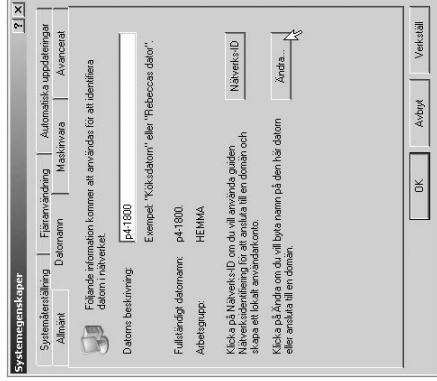
Ange IP-adress och nätmask, och klicka på ”OK”.

- Alla datorer måste ingå i samma arbetsgrupp, här har vi valt att kalla den för ”Hemma”
- Alla datorer skall ha ett individuellt namn, här har vi valt ”p4-1800”

Om man behöver kontrollera eller byta datornamn eller namn på arbetsgrupp, gå då till: ”Kontrollpanelen” => ”System” och välj fliken ”Datornamn”.

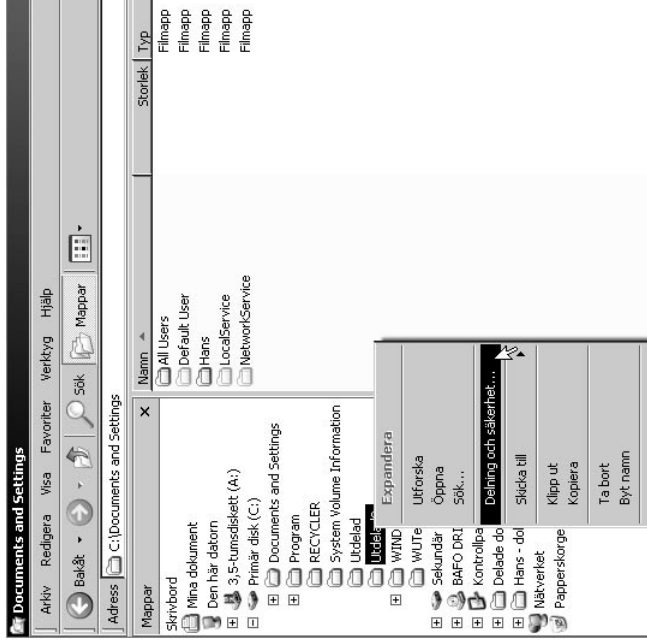
Om du behöver byta, klicka på ”Ändra” och skriv in nytt datornamn eller namn på arbetsgrupp.

Klicka på ”OK”.



Dela ut:

För att kunna dela filer, mappar och skrivare över nätverket, krävs att de ”delas ut”.

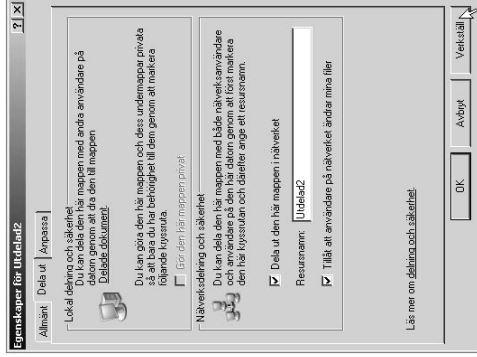


Dubbelklicka på ”Den här datorn”, och högerklicka på det som du vill dela ut och välj: **”Delning och säkerhet”** (här i exemplet delar vi ut en mapp som heter ”Utdelad 2”).

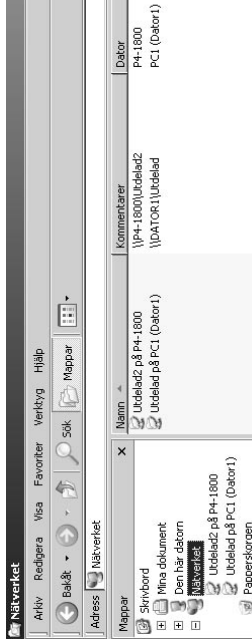
Undvik att dela ut hela enheten, det ger mycket sämre säkerhet, det är bättre att bara dela ut vissa mappar.

Välj om du vill dela ut din mapp, och om du dessutom tillåter att andra användare har rättighet, att ändra dina filer. Klicka på ”Verkställ” och sedan på ”OK”.

Din utdelade mapp ”Utdelad 2” har nu en ikon, med en utsträckt hand som visar att den är utdelad.

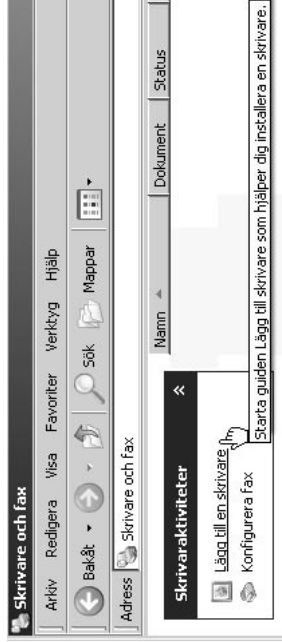


Här syns nu dina datorer på ”Nätverket” (i detta exempel: P4-1800 och PC1) med sina respektive utdelade mappar (Utdelad och Utdelad 2).



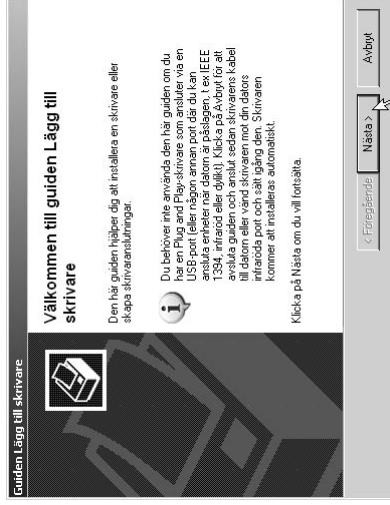
Dela skrivare:

Gå till ”Kontrollpanelen” => ”Skrivare och fax”.

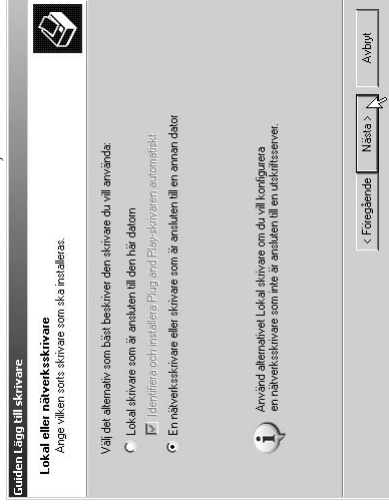


Klicka på ”Lägg till skrivare”.

Detta öppnar ”guiden Lägg till skrivare”, klicka på ”Nästa”.



Välj om det är en Lokal eller Nätverksskrivare, och klicka på ”Nästa”
Nu installeras din nätverksskrivare automatiskt, du kan behöva sätta in



cd-skivan med drivrutiner till skrivaren, i cd-rom-läsaren.

I detta exempel har installerats:
HP Deskjet 510 på Dator1.

Klart!

Något om kablar:

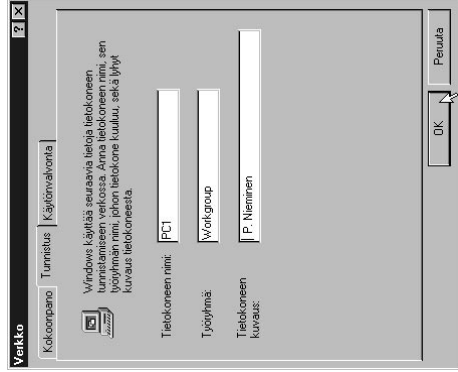
Normalt använder man s.k. TP-kabel (CAT-5) för att koppla ihop nätverket, och då behövs en hubb mellan alla anslutna enheter. Om man endast har två datorer kan man utsluta hubben och istället använda en s.k. korsad kabel (den ser lika ut som en vanlig TP-kabel, men ena anslutningen är korskopplad).



Tietokoneverkon kokoonpano (konfigurointi)

Laiteohjaimen sisältävän verkkokortin asetuksen jälkeisen toimialue on saatava sellaiseen muotoon, että tietokone

- voi kommunikoida Internetin kautta ympäröivän maailman kanssa sekä jakaa internetiitännän tietokoneiden välillä.
- voi jakaa yhteyden skannerin ja tulostimen välillä
- voi jakaa tiedostoja yksinkertaisella tavalla
- avaa pelejä, joiden pelaamiseen voi osallistua useampi henkilö.



Esimerkki asetusten kokoonpanosta seuraavissa käyttöjärjestelmissä: Win98 ja WinXP.

Windows 98 – asetusten kokoonpano

Näpäytä hiiren oikeanpuoleista painiketta ja valitse: **Käyttöympäristö) Verkko/Tunnistus.**
Kirjoita seuraavat tiedot:

Tietokoneen nimi:

Se nimi, jolla tietokone voidaan tunnistaa verkossa

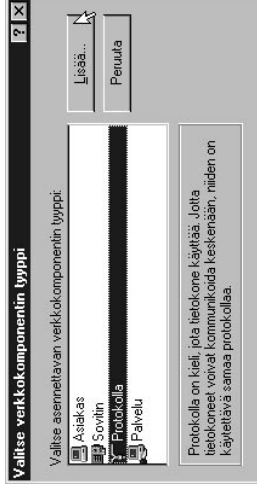
Työryhmä:

Yhteinen nimi samaan ryhmään kuuluville tietokoneille

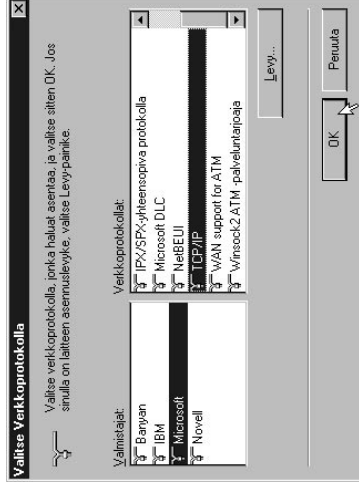
Tietokoneen kuvaus: Esim. oma nimesi, jotta muut käyttäjät helpommin voivat tunnistaa sinut verkossa.
Näpäytä **”Kokoonpano”** ja valitse **”Lisää...”**

Verkkoprotokolla

Tarvitaan ohjelmisto, jolla tietokoneet voivat viestiä keskenään verkon kautta ja joka sisältää yhteisen verkkokäytännön. Tätä verkkokäytäntöä kutsutaan protokollaksi. Siihen sisältyy standardisoituja määräyksiä kuinka viestinnän tietoa tulee siirtää.



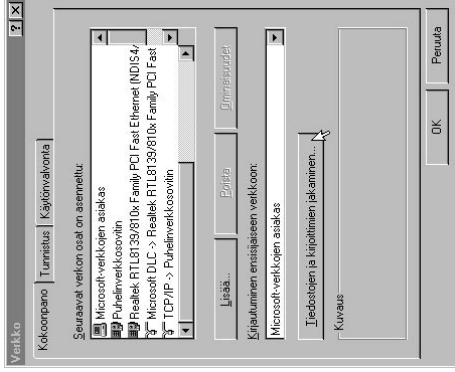
Merkaa valintaruudussa **"Protokolla"** ja valitse **"Lisää."**



Valitse **"Microsoft"**, **"TCP/IP"** ja näpäytä **"OK"**.

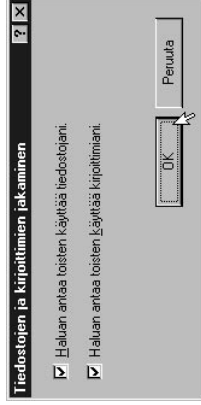
Jakaminen

Jotta tiedonsiirto olisi mahdollinen tietokoneiden välillä, tiedostojen ja kirjoittimien jakaminen on suoritettava, jotta muut verkkokäyttäjät pääsevät käyttämään niitä.

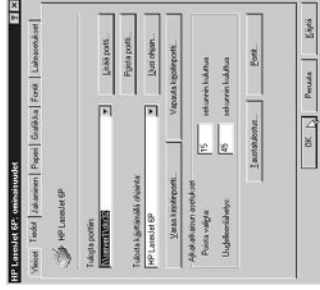
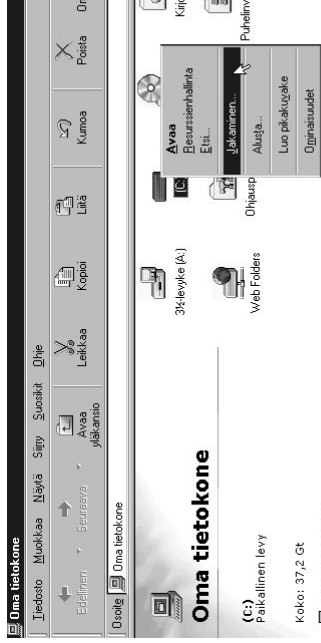


Näpätty verkkovalintaruudussa olevaa painiketta ”Tiedostojen ja kirjoittimien jakaminen”.

Jakaaksesi pääsyn tiedostoihisi tai tulostimeen, merkkää seuraavalla tavalla:



Kaksoisnäpättyä työpöydälläsi olevaa kuvaketta ”Oma tietokone”.
 Näpätty oikeanpuoleista paimiketta ja valitse yksikkö tai yksiköt
 (tiedostot, tulostin), joiden käytön haluat jakaa.



Toisen, verkossa olevan tietokoneen
 kautta tulostamista varten sinun
 on annettava tiedot, missä verkon
 osoitteessa tulostin on.

- Avaa Ohjauspaneeli ja valitse ”Tulostin”.
- Näpäytä hiiren oikeanpuoleista painiketta ja valitse ”Ominaisuudet”.
- Avaa ”Tiedot” ja ”Lisää portti” ja ilmoita missä tulostin on liitetynä. Tässä esimerkissä tulostin löytyy portista ”\server1\skr32”.
- Tietokoneeseen on tehtävä tulostinohjaimen asetus sille tulostimelle, jota olet ajatellut käyttää. Tässä esimerkissä olemme valinneet tulostimeksi ”HP LaserJet 6P”.
- Verkkoasetusta varten, valitse ohjauspaneelista ”Tulostin” siitä tietokoneesta, johon tulostin on asetettu.
- Näpäytä oikeanpuoleista hiiren painiketta tulostinrivillä ja valitse ”Jakaminen”.
- Ilmoita tulostimen nimi verkkoa varten.

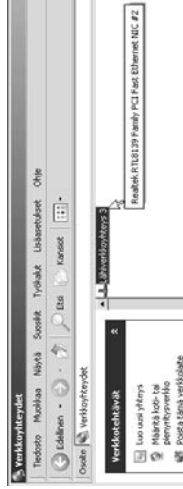
Toista sama proseduurii muissa saman ryhmän tietokoneissa!

Vinkkejä kaapeleista:

Tavallisesti verkkoliitäntään käytetään nk. TP-kaapelia /CAT-5). Silloin tarvitaan nk. hub (moniporttitoistin) kaikkien liitettyjen yksiköiden välille. Kahden tietokoneen välillä voidaan käyttää hubin sijasta nk. ristikytkentäkaapelia. Se muistuttaa tavallista TP-kaapelia, mutta liittimistä toinen on ristikytketty.

Windows XP – asetusten kokoonpano:

Verkkoon liittyminen Windows XP -käyttöjärjestelmässä tapahtuu automaattisesti, kun emokortti on asennettu.



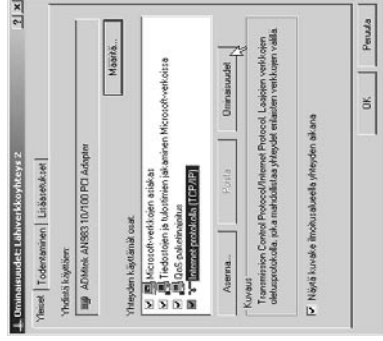
Kaksoisnäpättyä työpöydällä kuvaketta ”Verkko”, valitse ”Verkkoyhteydset”.

Kaksoisnäpättyä ”Lähiverkkoyhteys...”

Tarvitaan ohjelmisto, jolla tietokoneet voivat viestiä keskenään verkon kautta ja joka sisältää yhteisen verkkokäytännön. Tätä verkkokäytäntöä kutsutaan protokollaksi. Siihen sisältyy standardisoituja määräyksiä kuinka viestintään tietoa tulee siirtää.

Windows XP:ssä protokolla ”TCP/IP”, asettaa verkkokäytännön sisältävän ohjelmiston automaattisesti. Ja se tekee osoitteenasetuksen mahdolliseksi jokaiselle sen yhteyteen liitetyle tietokoneelle.

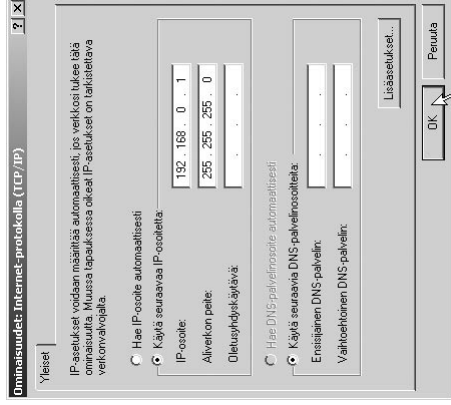
Merkkää ”TCP/IP”, ja näpättyä ”Ominaisuudet”.



Anna IP-osoite: ensimmäisen tietokoneen osoite on 192.168.0.1, seuraava osoite on 192.168.0.2, ja kolmas osoite on 192.168.0.3 jne..

Verkkomaskin on oltava aina 255.255.255.0, verkon kaikissa tietokoneissa.

Standard gateway = Ajurin IP-osoite (tarvitaan vain, jos verkkoosi kuuluu ajuri)



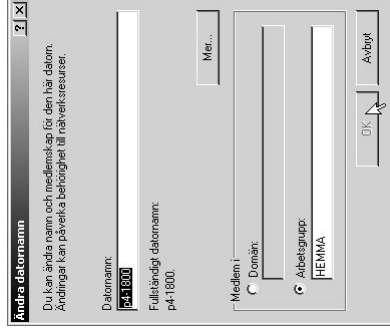
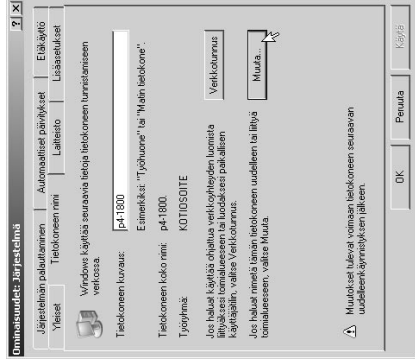
Ilmoita IP-osoite ja verkkomaski, ja näpätää ”OK”.

- Useamman tietokoneen on kuuluttava saman ryhmään. Tässä olemme antaneet työryhmälle nimen ”Kotiosoite”.
- Jokaisella tietokoneella on sen lisäksi oltava sille tarkoitettu ”Tietokoneen koko nimi”. Tässä olemme antaneet nimen ”p4-1800”.

Kun haluat tarkastaa tai nimeä tietokoneen uudelleen, valitse ”Tietokoneen nimi” tai ”Työryhmän nimi”, valitse: ”Ohjauspaneeli /Härjestelmät/Tietokoneen nimmimuutokset”.

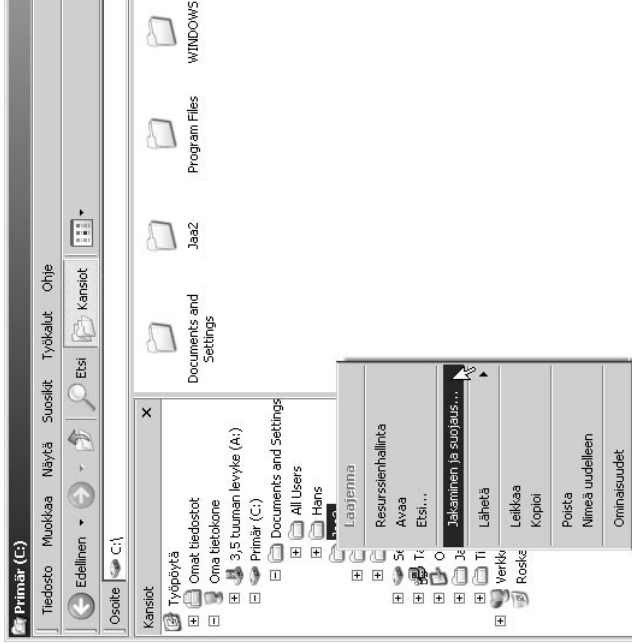
Näpäytä ”Muuta” ja kirjoita uusi tietokoneen nimi tai työryhmän nimi.

Näpäytä sen jälkeen ”OK”.



Jakaminen

Tiedostojen ja tulostimien jakaminen toimialueella tehdään seuraavalla tavalla:

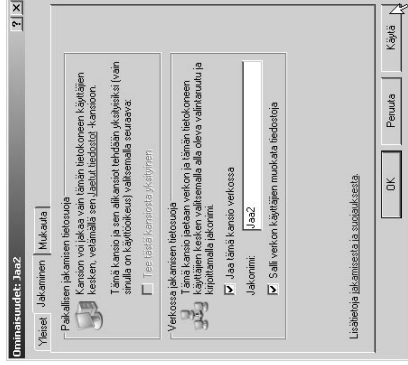


Kaksoisnäpätty ”**Oma tietokone**” ja näpätty oikeampuleista hiiren painiketta ja valitse ”**Jaa**” ja seuraavaksi ”**Jakaminen ja suojaus**” (tässä esimerkissä jaamme kanston, jonka nimi on Jaa).

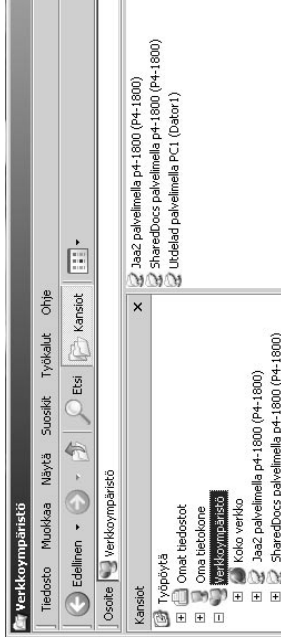
Vältä kaikkien tiedostojen jakamista. Suojaus heikkenee, joten jaa vain kansioita.

Pohdi tarkkaan, haluatko jakaakaan kansiota jonkun kanssa ja sen lisäksi sallit niiden käyttäjien myös tekemään muutoksia tiedostoihisi! Näpnytä lopuksi **”OK”**.

Jaetulla kansiollla ”Jaa2” on oma kuvake. ”Kädessä oleva kansiö” on merkinä jaetusta kansioista.

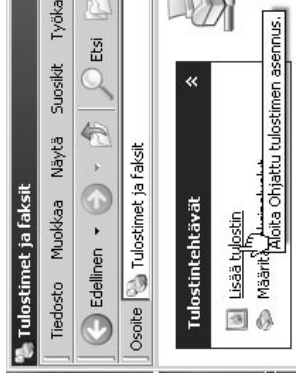


Esimerkkimme tietokoneet (P4-1800 ja PC1) jaettuine kansioineen (Jaa ja Jaa2) näkyvät ”Verkkoympäristössä”.



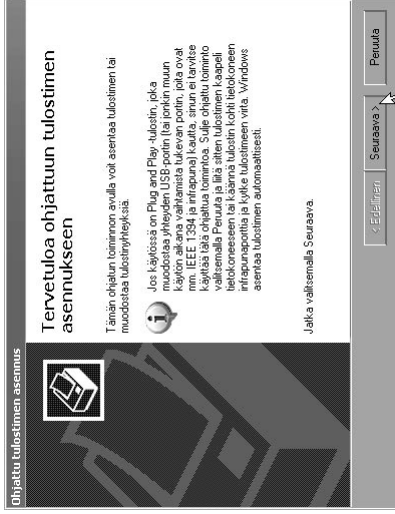
Tulostimen jakaminen

Avaa ”Ohjauspaneeli” ja ”Tulostimet ja faksit”.

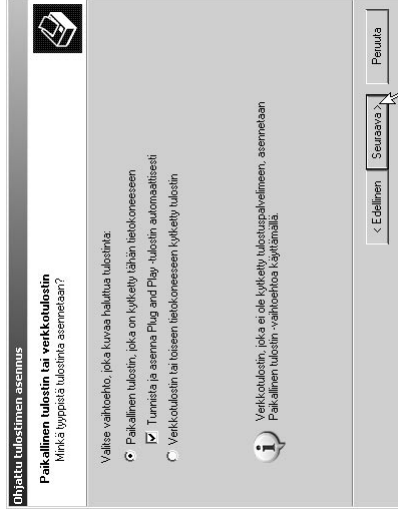


Näpäytä ”Lisää tulostin”.

Aloita ”Ohjattu tulostimen asennus”, näpäytä ”Seuraava”.

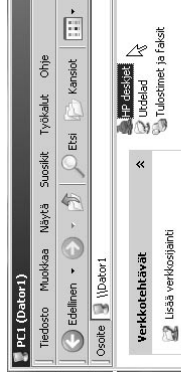


Paikallinen vai verkkotulostin? Valitse ja näpötä ”Seuraava”.



Tulostimen asennus käynnistyy automaattisesti, sinun on ehkä asetettava cd-levy ja siinä oleva tulostinohjain asemaasi.

Tässä esimerkissä olemme asentaneet HP Deskjet 510 Tietokone 1:een.



Valmis!

Vinkkejä kaapeleista:

Tavallisesti verkkoliitäntään käytetään nk. TP-kaapelia /CAT-5). Silloin tarvitaan nk. hub (moniporttitoistin) kaikkien liitettävien yksiköiden välille. Kahden tietokoneen välillä voidaan käyttää hubin sijasta nk. ristikytkentäkaapelia. Se muistuttaa tavallista TP-kaapelia, mutta liittimistä toinen on ristikytketty.

CLAS OHLSON

ORDER

Tel: 0247/444 44 Fax: 0247/445 55

E-post: order@clasohlson.se

KUNDTJÄNST

Tel: 0247/445 00 Fax: 0247/445 09

E-post: kundtjanst@clasohlson.se

ÖVRIGT

Tel vxl: 0247/444 00 Fax kontor: 0247/444 25

Internet: <http://www.clasohlson.se/>

BREV

Clas Ohlson AB, 793 85 INSIÖN

SVERIGE

ORDRE

Tel: 23 21 40 00 Fax: 23 21 40 80

E-post: ordre@clasohlson.no

KUNDEJENESTE

Tel: 23 21 40 29 Fax: 23 21 40 80

E-post: kundtjenesten@clasohlson.no

ØVRIG

Tel: 23 21 40 05 Fax: 23 21 40 80

Internet: <http://www.clasohlson.no/>

POST

Clas Ohlson AS, Postboks 485 sentrum,
0105 OSLO

NORGE

OSOITE

Clas Ohlson AB, Mannerheimintie 6,
00100 HELSINKI

Puh: (09) 5760 2200 Faksi: (09) 5760 2201

<http://www.clasohlson.fi>

SUOMI

INTERNET