

1. Beskrivning

- Multiport med USB2.0-anslutning.
- Montera en 2.5" hårddisk (max. 12.5mm tjock med IDE-anslutning) i multiporten och få på så sätt en portabel enhet som enkelt kan anslutas/flyttas mellan olika datorer.
- Kräver Windows 98SE eller senare.
- Stöder Plug-and-Play och Hot – Plug.
- Överföringshastighet: upp till 480Mbs (USB2.0).
- Strömförsörjning genom USB-kabeln.

2. Systemkrav

PC med cd-läsare och två lediga USB-portar.

Stöds av följande operativsystem: Windows 98SE, ME, XP, 2000

3. Förpackningen innehåller

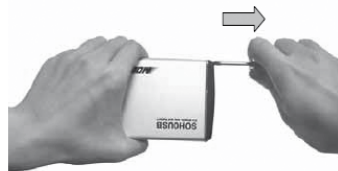
- Multiport
- USB-kabel
- Bruksanvisning.
- Cd-skiva med drivrutiner (till Windows 98SE)
- Skruvmejsel

4. Tänk på detta

- En ny hårddisk måste alltid partitioneras och formateras innan den kan användas.
- Spara alltid viktiga data på flera olika lagringsmedia.
- Ta inte bort multiporten när hårddisken håller på att läsa eller skriva, hårddisken kan ta skada.
- Placera inte multiporten så att den utsätts för hetta eller direkt solljus.
- Placera inte multiporten i närheten av starka magnetfält t.ex. TV-apparat, stora högtalare etc. det kan radera data eller leda till att inte hårddisken fungerar.
- Hantera hårddisken försiktigt, den kan bli förstörd om den tappas i golvet eller om den utsätts för vibrationer.
- Obs! Datorn måste ha fungerande USB2.0-portar för att utnyttja den högre överföringshastigheten, USB1.1-portar ger endast den lägre överföringshastigheten.

5. Montera en 2.5" IDE-enhet

1. Lossa skruvarna på kortsidan med USB-anslutningen, och ta bort gaveln.



2. Tryck fast kortsidans 44-poliga IDE-anslutning på hårddiskens motsvarande anslutning, se till att hårddisken och kortsidan är helt hoptryckta.
3. Sätt tillbaka kortsidan med den monterade hårddisken, som bilden visar (vänd gaveln rätt, den passar bara på ett sätt).



4. Dra åt de två skruvarna som håller fast kortsidan.

6. Installation under Windows XP eller 2000

1. Anslut den bifogade USB-kabeln mellan multiporten och två USB-portar på datorn (två USB-portar används för att ge bättre strömförsörjning till hårddisken, USB-kontakten med den tunnare kabeln är endast strömförsörjning, USB-kontakten med den grövre kabeln är för både dataöverföring och strömförsörjning).



2. Datorn hittar multiporten automatiskt, inga extra drivrutiner behövs.
3. Den nya enheten syns efter anslutning i "Den här Datorn" som "Ny volym" (kom ihåg att hårddisken måste partitioneras och formateras innan användning, annars syns den inte i "Den här datorn").
4. Lysdiodens på multiporten visar status:
 - Grönt fast ljus: Hårddisken är ansluten men passiv.
 - Blinkande svagt grönt ljus: Läsning eller skrivning till hårddisken pågår.

7. Borttagning av multiport

Om du ska ta bort multiporten utan att stänga av datorn, klicka då på ikonen i aktivitetsfältet och välj vilken enhet som ska tas bort och klicka på "OK" innan du drar ur anslutningskabeln.



8. Felsökning

Problem: Datorn hittar inte USB-hårddisken.

- Lösning:**
1. Kontrollera att hårddisken har en partition som är formaterad.
 2. Kontrollera att USB-kabeln är rätt ansluten till datorn och multiporten.
 3. Kontrollera att USB-porten/arna lämnar drivspänning till multiporten (prova en annan USB-produkt i porten).
 4. Windows 98SE: Ta bort "USB Mass Storage Device" från "USB-controller" under "System" i "Kontrollpanelen", klicka sedan på [Refresh]. Installera om drivrutinerna.

9. Specifikation

Gränssnitt:	Kompatibel med USB2.0 & USB1.1 standard.
Anslutningskabel:	USB, längd 1 meter
Överföringshastighet:	Upp till 480 Mbs (USB2.0) 12 Mbs (USB1.1)
Avsedd för hårddisk:	2,5" hårddisk (max. 12,5 mm tjock med IDE-anslutning)

1. Beskrivelse

- Multiport med USB 2.0-tilkobling.
- Monter en 2,5" harddisk (maks. 12,5 mm tykk med IDE-tilkobling) i multiporten, og få en portabel enhet som enkelt kan tilkobles/flyttes mellom forskjellige PC-er.
- Krever Windows 98 SE eller senere.
- Støtter Plug-and-play og Hot – Plug.
- Overføringshastighet: opptil 480 Mbs (USB 2.0).
- Strømforsyning via USB-kabelen.

2. Systemkrav

PC med cd-rom, og to ledige USB-porter.

Støttes av følgende operativsystemer: Windows 98 SE, ME, XP, 2000.

3. Forpakningen inneholder

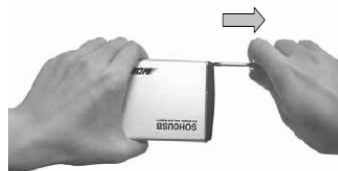
- Multiport
- USB-kabel
- Bruksanvisning
- Cd-plate med drivere (til Windows 98 SE)
- Skrujern

4. Husk

- En ny harddisk må alltid partisjoneres og formateres før den kan tas i bruk.
- Lagre alltid viktige data på flere lagringsmedia.
- Ikke fjern multiporten mens harddisken jobber (leser eller skriver). Dette kan skade harddisken.
- Påse at multiporten ikke utsettes for varme eller sollys.
- Ikke plasser multiporten i nærheten av magnetfelt som f.eks. TV-apparater, store høyttalere etc. Det kan slette data eller føre til at harddisken ikke fungerer.
- Harddisken må håndteres med forsiktighet. Den kan ta skade av å falle i gulvet eller dersom den blir utsatt for vibrasjoner.
- Obs! For å utnytte den høye overføringshastigheten må PC-en være utstyrt med USB 2.0-porter. USB 1.1-porter gir lav overføringshastighet.

5. Montering av 2,5" IDE-enhet

1. Skru løs skruene på kortsiden ved USB-utgangen, og fjern gavlen.



2. Fest kortsidens 44-polige IDE-tilkobling til tilsvarende utgang på harddisken. Påse at harddisken og kortsiden blir trykt godt sammen.
3. Sett tilbake kortsiden med den påmonterte harddisken, som vist på bildet. (Vend gavlen riktig vei. Den passer kun én vei).



4. Dra til de to skruene som holder kortsiden på plass.

6. Installasjon (Windows XP eller 2000)

1. Den medfølgende USB-kabelen kobles mellom multiporten og to USB-porter på PC-en (man trenger to USB-porter for å få bedre strømforsyning til harddisken. USB-kontakten med den tynneste kabelen er kun strømforsyning. USB-kontakten med den tykkeste kabelen er både til strømforsyning og dataoverføring.)



2. PC-en finner multiporten automatisk.
3. Den nye enheten vil vises i "Min datamaskin" etter tilkoblingen, som egen "stasjonsbokstav" (husk at harddisken må partisjoneres og formateres før bruk, ellers vil den ikke vises under "Min datamaskin".)
4. Multiportens lysdioder viser status:
 - Grønt lys: Harddisken er tilkoblet, men passiv.
 - Blinkende svak grønn: Lesing eller skriving til harddisken pågår.

7. Koble multiport fra PC-en

Dersom du ønsker å koble multiporten fra PC-en uten å slå PC-en av, må du klikke på ikonet i aktivitetsfeltet, og velge hvilken enhet som skal tas bort. Klikk på "OK" før du drar ut tilkoblingskabelen.



8. Feilsøking

Problem: PC-en finner ikke USB-harddisken.

- Løsning:**
1. Kontroller at harddisken har en partisjon som er formatert.
 2. Kontroller at USB-kabelen er riktig koblet til PC-en og multiporten.
 3. Kontroller at USB-porten/område gir drivspenning til multiporten (prøv med et annet USB-produkt i porten).
 4. Windows 98SE: Fjern "USB Mass Storage Device" fra "USB-controller" under "Enhetsbehandler" som ligger under "System" i "Kontrollpanelet". Klikk deretter på [Refresh]. Installer driver på nytt.

9. Spesifikasjon

Grensesnitt:	Kompatibel med USB 2.0 og USB 1.1 standard
Tilkoblingskabel:	USB, lengde 1 meter
Overføringshastighet:	Opptil 480 Mbs (USB 2.0), 12 Mbs (USB 1.1)
Beregnet for harddisk:	2,5" harddisk (maks. 12,5 mm tykk med IDE-tilkobling)

1. Kuvaus

- Multiportti, jossa USB2.0-liitäntä.
- Liitä 2.5" kovalevy (maks. 12,5mm paksu, IDE-liitäntä) multiporttiin, niin saat kannettavan laitteen, joka on helppo asentaa ja jota on helppo siirrellä eri tietokoneiden välillä.
- Windows 98SE tai uudempi.
- Plug-and-Play ja Hot – Plug -tuki.
- Tiedonsiirtonopeus: jopa 480Mbs (USB2.0).
- Virtalähteenä USB-kaapeli.

2. Järjestelmävaatimukset

PC, jossa CD-asema ja 2 vapaata USB-porttia.

Tukee seuraavia käyttöjärjestelmiä: Windows 98SE, ME, 2000 ja XP.

3. Pakkauksen sisältö

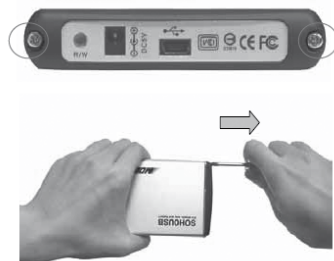
- Multiportti
- USB-kaapeli
- Käyttöohje
- Asennuslevy, jolla ajurit (Win 98SE)
- Ruuvitaltta

4. Ota huomioon

- Uusi kovalevy tulee aina osioida ja alustaa ennen käyttöönottoa.
- Sästä tärkeät tiedot aina eri tallennusmedioissa.
- Älä irrota multiporttia kovalevyn ollessa aktiivinen, sillä muuten kovalevy saattaa vahingoittua.
- Älä altista laitetta suoralle auringonvalolle tai lämmönlähteille.
- Älä sijoita multiporttia voimakkaiden magneettikenttien, kuten televisioiden, suurten kaiuttimien tms. läheisyyteen, sillä ne saattavat poistaa tietoja tai aiheuttaa käyttöhäiriöitä.
- Käsittele kovalevyä varoen, se saattaa vaurioitua, mikäli se putoaa maahan tai altistuu tärinälle.
- Huom.! Tietokoneessa tulee olla toimivat USB2.0-portit, jotta se voi hyödyntää nopeaa tiedonsiirtonopeutta. USB1.1-portit pystyvät ainoastaan alhaisempaan tiedonsiirtonopeuteen.

5. 2.5":n IDE-laitteen asentaminen

1. Avaa ruuvit siltä lyhyeltä sivulta, jossa on USB-liitäntä ja poista pääty.



2. Paina lyhyen sivun 44-napainen IDE-liitäntä kovalevyn vastaavaan liitäntään ja varmista että se on kunnolla kiinni.
3. Laita lyhyt pääty ja siihen asennettu kovalevy takaisin kuvan osoittamalla tavalla (käännä pääty oikein, se sopii vain yhdellä tavalla).



4. Kiristä lyhyen päädyn ruuvit.

6. Asennus Windows XP- tai 2000-ympäristöön

1. Liitä mukana tullut USB-kaapeli multiporttiin ja tietokoneen kahteen USB-porttiin (kahden USB-portin avulla saadaan parempi virransyöttö kovalevylle), ohuen kaapelin USB-liitin on virransyöttöä varten ja paksumman kaapelin USB-liitin on sekä tiedonsiirtoa että virransyöttöä varten.



2. Tietokone löytää multiportin automaattisesti, erillisiä ajureita ei tarvita.
3. Uusi laite löytyy asentamisen jälkeen nimellä "Uusi laite" kohdassa "Oma tietokone" (muista osioida ja alustaa kovalevy ennen käyttöä, muuten se ei näy kohdassa "Oma tietokone").
4. Multiportin merkkivalojen merkitys:
 - Vihreä valo: Kovalevy on liitetty, mutta passiivinen.
 - Vilkkuva heikko vihreä valo: Kovalevy on aktiivinen.

7. Multiportin poistaminen

Jos poistat multiportin sammuttamatta tietokonetta, napsauta tehtäväpalkin kuvaketta ja valitse minkä laitteen haluat poistaa ja napsauta "OK" ennen liitäntäkaapelin irrottamista.



8. Vianetsintä

Ongelma: Tietokone ei löydä USB-kovalevyä.

Ratkaisu: 1. Varmista, että kovalevyn osiointi on formatoitu.

2. Varmista, että USB-kaapeli on liitetty oikein tietokoneeseen ja multiporttiin.

3. Varmista, että USB-portista/porteista tulee käyttökäyttöön multiporttiin (kokeile USB-portin toimivuus toisella USB-laitteella).

4. Windows 98SE: Poista "USB Mass Storage Device" Ohjauspaneelin Järjestelmän kohdasta "USB-controller". Napsauta tämän jälkeen [Refresh]. Asenna ajurit uudelleen.

9. Tekniset tiedot

Käyttöliittymä:	USB2.0- ja USB1.1-yhteensopiva
Virtajohto:	USB, pituus 1 metri
Tiedonsiirtonopeus:	Jopa 480 Mbs (USB2.0) 12 Mbs (USB1.1)
Sopiva kovalevy:	2.5":n kovalevy (paksuus maks. 12,5 mm, IDE-liitäntä)