

# Vacuum Cleaner **coline**<sup>®</sup>

Dammsugare • Støvsuger • Pölynimuri



Art. No.:  
18-4231  
34-3007

Model. No:  
VC-H4513ES-13-UK  
VC-H4513ES-13

English	2
Svenska	8
Norsk	14
Suomi	20

# Vacuum Cleaner 2000 W

Article number **18-4231** Model **VC-H4513ES-13-UK**  
**34-3007** **VC-H4513ES-13**

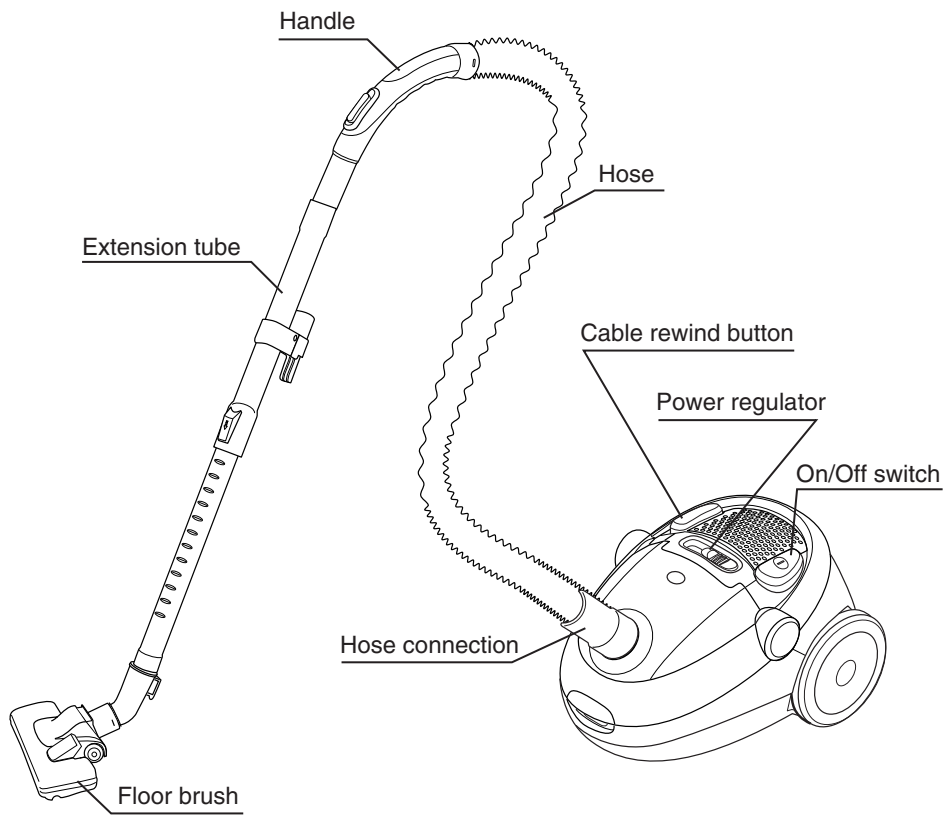
Please read the entire instruction manual before using the product and save it for future reference. We reserve the right for any errors in text or images and any necessary changes made to technical data. If you have any questions regarding technical problems please contact our Customer Services (see address on reverse).

## Safety

**The vacuum cleaner should only be used as described in the manual.  
Only use accessories recommended by the manufacturer.**

- This product must not be used by anyone (including children) suffering from physical or mental impairment. This product should not be used by anyone who does not have the proper experience or knowledge of the product unless they have been instructed in its use by someone who takes responsibility for their safety. Never let children play with the product.
- Do not expose the vacuum cleaner and its mains lead to moisture, blows or high temperatures.
- Do not use the vacuum cleaner if the mains lead or plug is damaged. Neither should you use it if you have dropped it on the floor, left it outdoors or if it has been in contact with water.
- Do not leave the vacuum cleaner unattended when it is connected to a power point. Pull the plug out when the vacuum cleaner is not in use. Turn off the product and always pull the plug itself when disconnecting it from the wall socket. Do not pull the lead.
- Do not vacuum outdoors or on wet surfaces. Store the vacuum cleaner indoors.
- Do not pull or carry the vacuum cleaner by the mains lead. Do not use the lead as a handle and do not let it fasten in door jambs. Do not pull it around sharp corners, edges or run over the lead.
- Do not insert any item into any opening other than the suction port. Do not vacuum if any opening is clogged. Keep the openings free from dust, fluff, hair and anything that can reduce the airflow.
- Do not vacuum anything that is smoking or burning, e.g. cigarettes, matches or hot ashes. Do not vacuum flammable liquids such as petrol.
- Be extra careful when vacuuming on stairs.
- Do not vacuum if the dust filter is damaged or not positioned correctly. Always use the correct dust filter.
- If the vacuum cleaner is damaged, it must be repaired. Contact Customer Services (see reverse).
- Never use the vacuum cleaner if the mains lead is damaged. Inspect the lead regularly. If the lead is damaged it must be changed by a qualified service technician. Contact Customer Services (see reverse).

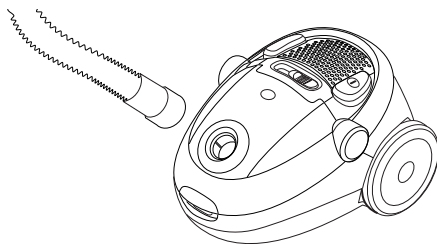
# Product description



# Assembly

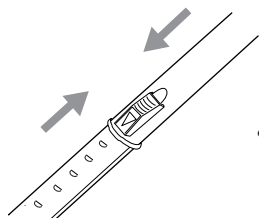
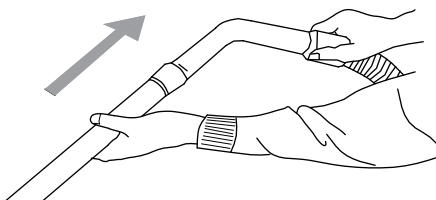
## 1. Attaching and detaching the suction hose

- Attaching the suction hose: Insert the hose into the suction port on top of the vacuum cleaner. Push it in until you hear a click.
- Detaching the suction hose: Gently press in the scored catches on the hose fixing and detach the hose.



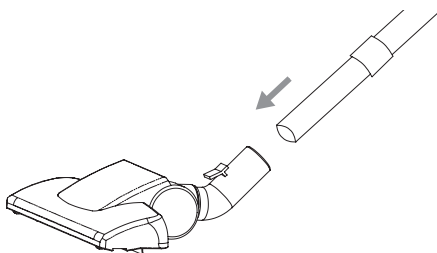
## 2. Attaching the suction tube and floor brush

- Slot together the vacuum hose and the handle as shown in the figure.



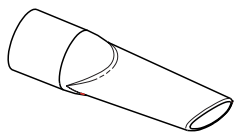
- Press the button on the suction tube to adjust its length.

- Attach the floor brush to the suction tube as shown in the figure.

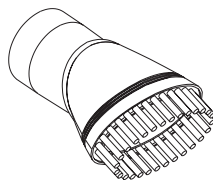


- The floor brush can be adjusted to suit carpets or hard floors. This is controlled by a button on top of the floor brush.

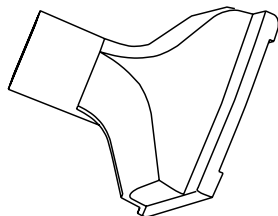
### 3. Using the accessories

**Narrow nozzle:**

For radiators, channels, corners, skirting boards, between sofa cushions, etc.

**Brush nozzle:**

For furniture, blinds, lamp shades, etc.

**Fabric nozzle:**

For furniture and other upholstery.

## Operation

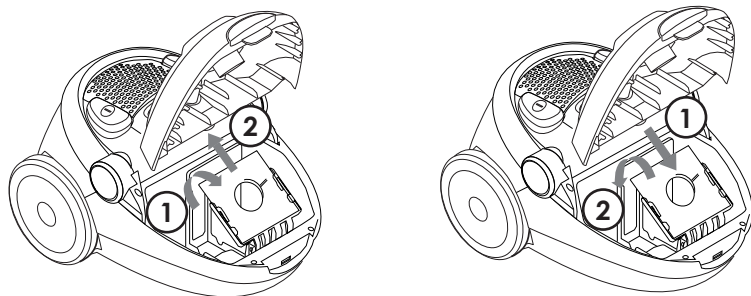
Before using the vacuum cleaner, first pull out enough lead and then plug it into a wall socket. A yellow mark on the lead indicates a suitable length. Do not pull the lead out past the red mark.

- Push the on/off button on top of the vacuum cleaner to turn it on.
- Adjust the suction power with the slide button on top of the vacuum cleaner.
- To rewind the lead, push the cable rewind button with one hand and allow the lead to run through the fingers of your other hand so that you make sure it doesn't whip around and cause damage.

# Care and maintenance

## 1. Changing the dust bag

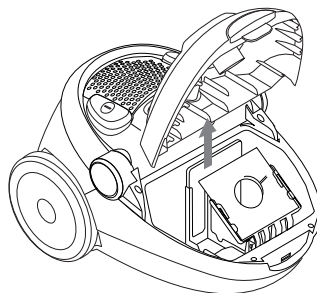
Never use the vacuum cleaner without a dust bag. If you forget to insert a dust bag or insert one incorrectly you will not be able to close the lid of the vacuum cleaner properly.



- Remove the suction hose from the vacuum cleaner.
- Open the vacuum cleaner lid.
- Remove the old dust bag and insert a new one.
- Close the lid and reattach the suction hose.

## 2. Cleaning the air intake filter (internal filter)

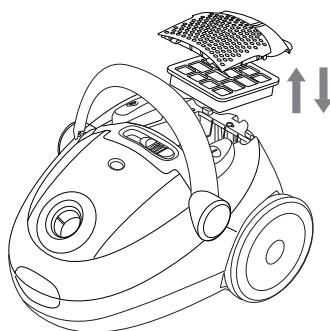
1. Disconnect the plug from the wall socket before cleaning the filter.
2. Open the vacuum cleaner lid.
3. Remove the air filter by sliding it upwards.
4. Rinse the filter in lukewarm water and allow it to air dry. Never wash the filter in the washing machine. Do not use a hair dryer or similar to dry it.
5. Replace the filter.



- The filter should be cleaned at least twice a year or whenever it looks dirty.
- Never use the machine without a filter. Using the machine without a filter can result in reduced suction or damage the motor.
- You may also replace the filter with a new one. If the filter needs to be replaced, use universal filter 34-4442. The filter can be cut to size using the old one as a template.

### 3. Changing the HEPA filter

- Open the HEPA filter lid by pressing the two tabs upwards.
- Remove the HEPA filter and replace it with a new one.
- Replace the cover.



## Disposal

Follow local ordinances when disposing of this product. If you are unsure of how to dispose of this product, please contact your municipality.

## Specifications

Type	VC-H4513ES-13
Mains supply	220–240 V AC, 50 Hz
Power output	2000 W
Mains lead	6 metres
Sound level	LwA < 84 dB LpA < 73 dB

# Dammsugare 2000 W

Artikelnummer 18-4231 Modell VC-H4513ES-13-UK  
34-3007 VC-H4513ES-13

Läs igenom hela bruksanvisningen före användning och spara den sedan för framtida bruk. Vi reserverar oss för ev. text- och bildfel samt ändringar av tekniska data. Vid tekniska problem eller andra frågor, kontakta vår kundtjänst (se adressuppgifter på baksidan).

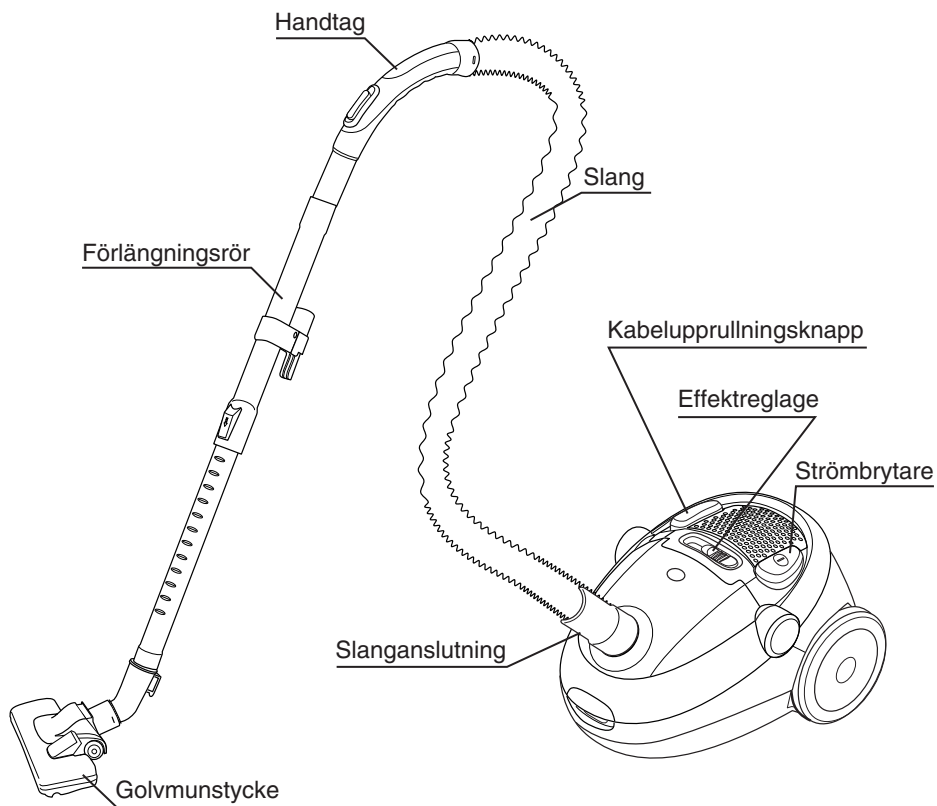
## Säkerhet

**Använd dammsugaren endast på det sätt som beskrivs i bruksanvisningen. Använd endast av tillverkaren rekommenderade tillbehör.**

- Produkten får ej användas av personer (inklusive barn) med begränsad fysisk eller mental förmåga. Den får ej heller användas av personer utan tillräcklig erfarenhet och kunskap om de inte fått instruktioner om användningen av någon som ansvarar för deras säkerhet. Låt aldrig barn leka med produkten.
- Utsätt inte dammsugaren och dess nätsladd för fukt, slag, stötar, eller höga temperaturer.
- Använd inte dammsugaren om dess nätsladd eller stickpropp är i skadat skick. Använd den inte heller om du tappat den i golvet, lämnat kvar den utomhus eller kommit i kontakt med vatten.
- Lämna inte dammsugaren när du satt stickproppen i ett vägguttag. Dra ur stickproppen när dammsugaren inte används. Stäng av alla funktioner och dra alltid i kontakten när stickproppen dras ur vägguttaget, dra aldrig direkt i sladden.
- Dammsug inte utomhus eller på vått underlag. Förvara dammsugaren inomhus.
- Dra eller bär den inte i nätsladden. Använd inte sladden som ett handtag och kläm den inte i någon dörr. Dra den inte heller runt vassa hörn och kanter eller kör över nätsladden.
- Stoppa inte in något föremål i någon annan öppning än insugningshålet. Dammsug inte om någon öppning är igensatt. Håll dem fria från damm, ludd, hår och annat som kan minska luftflödet.
- Dammsug inte något som ryker eller brinner, t.ex. cigaretter, tändstickor eller het aska. Dammsug inte upp lättantändliga vätskor som exempelvis bensin.
- Var extra försiktig vid dammsugning i trappor.
- Dammsug inte om dammfiltret är skadat eller inte sitter på plats. Använd alltid rätt dammfilter.
- Om dammsugaren är skadad måste den repareras. Kontakta vår kundtjänst (se baksidan).
- Använd aldrig dammsugaren om nätsladden är skadad. Kontrollera sladden regelbundet. Om sladden är skadad måste den bytas ut av kvalificerad servicepersonal. Kontakta vår kundtjänst (se baksidan).



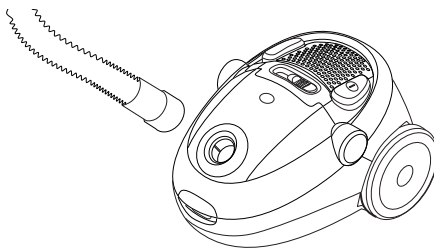
# Produktbeskrivning



# Montering

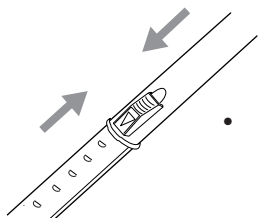
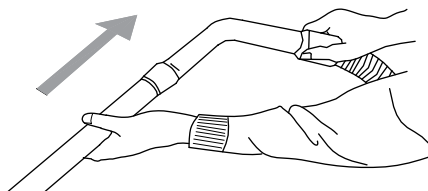
## 1. Sätta fast och ta bort dammsugarlangen

- Montera dammsugarlangen: Sätt i slangens luftinsuget på ovansidan av dammsugaren. Tryck tills du hör ett klick.
- Ta bort dammsugarlangen: Tryck lätt på de räfflade låsspärrarna på slangens fäste och ta sedan bort slangens fäste.



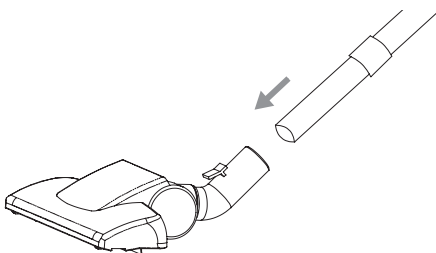
## 2. Sätta fast dammsugarröret och golvmunstycket

- Skjut ihop dammsugarlangen och handtaget som bilden visar.



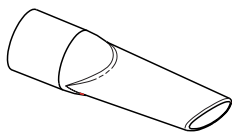
- Tryck på knappen på dammsugarröret för att reglera längden.

- Sätt fast golvmunstycket på dammsugarröret som bilden visar.



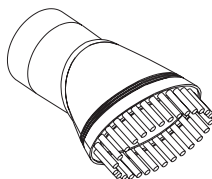
- Borsten på golvmunstycket kan ställas in i olika lägen beroende på om du dammsuger mattor eller hårda golv. Detta regleras med en knapp på golvmunstyckets ovansida.

### 3. Använda tillbehören



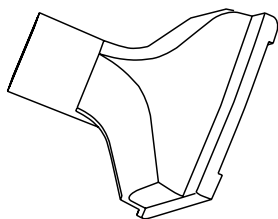
**Smalt munstycke:**

För t.ex. värmeelement, springor, hörn, golvlister och mellan soffkuddarna.



**Borstmunstycke:**

För t.ex. möbler, persienner, och lampskärmar.



**Textilmunstycke:**

För t.ex. möbler och andra stoppade material.

## Användning

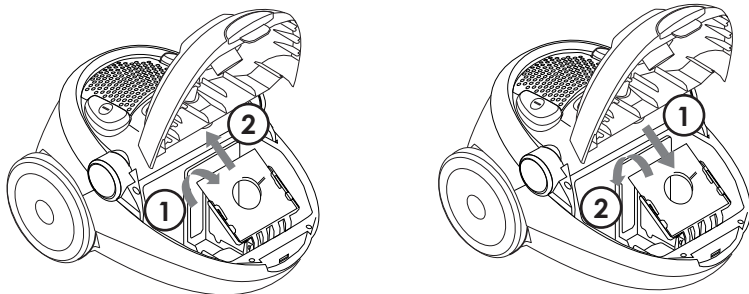
Innan du använder dammsugaren, dra ut tillräckligt med sladd och sätt stickproppen i vägguttaget. En gul markering på sladden markerar lämplig längd på sladden. Dra inte ut sladden längre än till den röda markeringen.

- Tryck på strömbrytaren på dammsugarens ovansida för att slå på apparaten.
- Justera sugeffekten med vredet på ovansidan av dammsugaren.
- För att linda upp sladden, tryck på knappen för upplindning med ena handen och låt nätsladden löpa lite spänt i den andra handen för att se till att den inte snärtar till och orsakar skada.

# Skötsel och underhåll

## 1. Byte av dammsugarpåse

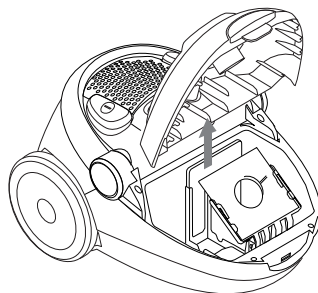
Använd aldrig dammsugaren utan dammsugarpåse. Om du glömmer att sätta dit en dammsugarpåse eller sätter dit den på fel sätt går det inte att stänga locket till dammsugaren ordentligt.



- Ta bort dammsugarslangen från dammsugaren.
- Öppna locket på dammsugaren.
- Ta bort den gamla dammsugarpåsen och sätt dit en ny.
- Stäng locket och sätt sedan fast dammsugarslangen igen.

## 2. Rengöring av insugsfilter (inre filter)

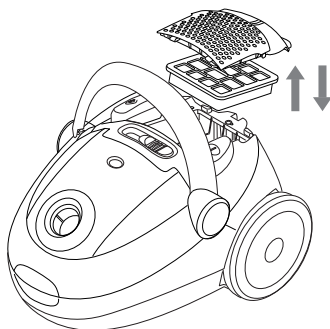
1. Dra stickproppen ur vägguttaget innan du rengör filtret.
2. Öppna locket på dammsugaren.
3. Ta bort filtret genom att dra det uppåt.
4. Skölj filtret i ljummet vatten och låt det lufttorka. Tvätta aldrig filtret i tvättmaskin. Använd inte en hårtork eller liknande för att torka det.
5. Sätt tillbaka filtret.



- Filtret ska rengöras minst två gånger per år eller när smuts blir synligt på det.
- Använd aldrig maskinen utan filter. Används maskinen utan filter kan detta resultera i minskad sugförmåga eller skada på motorn.
- Man kan även sätta dit ett helt nytt filter. Behöver filtret bytas ut finns universalfilter 34-4442. Filtret klipps till önskad storlek med det gamla som mall.

### 3. Byte av HEPA-filtret

- Öppna locket för HEPA-filtret genom att trycka de två spärrarna uppåt.
- Ta ur HEPA-filtret och byt till ett nytt.
- Sätt tillbaka locket.



## Avfallshantering

När du ska göra dig av med produkten ska detta ske enligt lokala föreskrifter. Är du osäker på hur du ska gå tillväga, kontakta din kommun.

## Specifikationer

Typ	VC-H4513ES-13
Nätspänning	220–240 V AC, 50 Hz
Motoreffekt	2000 W
Sladdlängd	6 meter
Ljudnivå	LwA < 84 dB LpA < 73 dB

# Støvsuger 2000 W

Artikkelnummer 18-4231 Modell VC-H4513ES-13-UK  
34-3007 VC-H4513ES-13

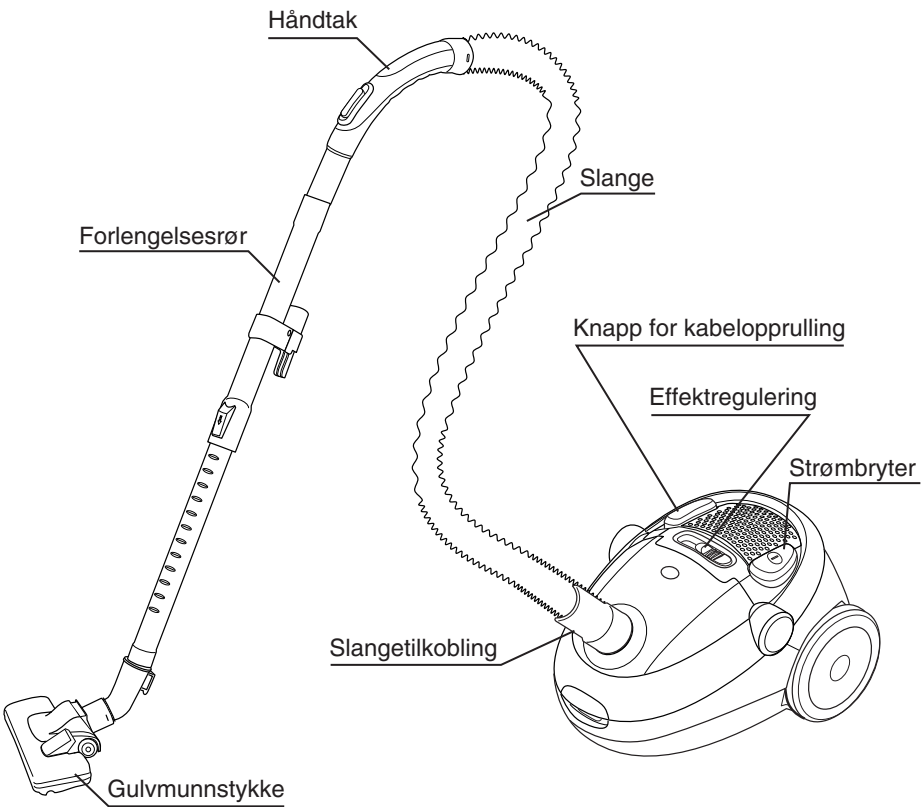
Les bruksanvisningen nøye før bruk av produktet, og ta vare på den for ev. framtidig bruk. Vi reserverer oss mot ev. tekst- og bildefeil, samt forandringer av tekniske data. Ved tekniske problemer eller andre spørsmål, ta kontakt med vårt kundesenter. (Se opplysninger om kundesenteret i denne bruksanvisningen).

## Sikkerhet

**Støvsugeren må kun brukes som beskrevet i denne bruksanvisningen. Bruk kun tilbehør som er anbefalt av leverandør.**

- Produktet må ikke benyttes av personer (inkl. barn) med begrensede fysiske eller mentale ferdigheter. Det bør heller ikke brukes av personer som ikke har tilstrekkelig erfaring og kunnskap om produktet, dersom de ikke har fått instruksjoner om bruken av noen som har ansvaret for deres sikkerhet. La aldri barn leke med produktet.
- Utsett ikke støvsugeren eller dens ledning for fuktighet, slag, støt eller høye temperaturer.
- Bruk ikke støvsugeren dersom ledningen eller støpselet er skadet. Bruk den heller ikke dersom du har mistet den i gulvet, satt den igjen utendørs eller hvis den har vært i kontakt med vann.
- Forlat ikke støvsugeren etter du har satt støpselet i strømuttaket. Trekk alltid ut støpselet når støvsugeren ikke er i bruk. Trekk alltid i selve kontakten når støpselet trekkes ut. Trekk aldri i ledningen.
- Støvsug ikke utendørs eller på vått underlag. Oppbevar støvsugeren innendørs.
- Støvsugeren må ikke trekkes eller bæres etter ledningen. Bruk ikke ledningen som et håndtak, og klem den ikke i dører. Trekk den heller ikke rundt skarpe kanter eller hjørner.
- Støvsugerens ventiler må ikke tildekkes. Ikke bruk støvsugeren dersom noen av åpningene er tettet /tildekket. Hold ventilene fri for støv, lo, hår og annet som kan redusere luftgjennomstrømmingen.
- Støvsug ikke rykende eller brennende gjenstander, som f.eks. påtente sigaretter, fyrstikker eller varm aske. Støvsug ikke opp lettantennelige væsker som f.eks. bensin.
- Vær ekstra varsom ved støvsuging i trapper.
- Støvsug ikke dersom støvfilteret er skadet eller ikke sitter på plass. Bruk alltid riktig støvfilter.
- Dersom støvsugeren er skadet må den repareres. Kontakt da vårt kundesenter (se baksiden).
- Bruk aldri støvsugeren hvis ledningen er skadet. Kontroller ledningen regelmessig. Dersom ledningen er skadet, må den byttes ut av kyndig servicepersonale. Kontakt da vårt kundesenter (se baksiden).

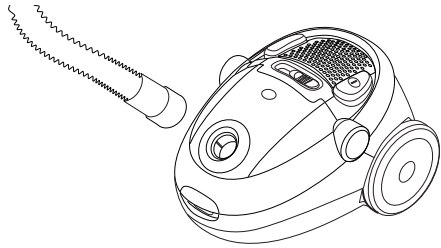
# Produktbeskrivelse



# Montering

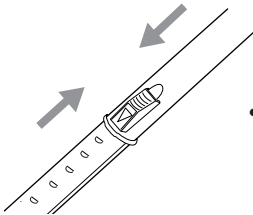
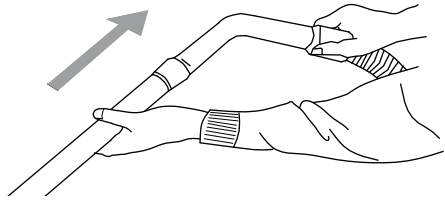
## 1. Montere eller demontere støvsugerlangen

- **Monter støvsugerlangen:** Sett slangen i luftinnsuget, som er plassert på støvsugerens overside. Press lett til du hører et klikk.
- **Demontere støvsugerlangen:** Trykk forsiktig på de riflete låsesperrene på slangens feste og ta deretter bort slangen.



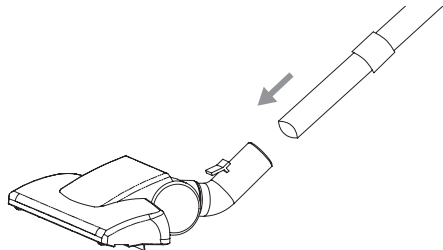
## 2. Feste støvsugerrøret og gulvmunnstykket

- Press støvsugerlangen og håndtaket sammen, som vist på bildet.



- Trykk inn knappen på støvsugerrøret for å regulere lengden.

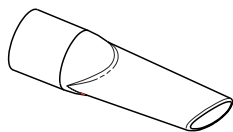
- Fest gulvmunnstykket på støvsugeren som vist på bildet.



- Børsten på gulvmunnstykket kan stilles i forskjellige posisjoner, avhengig av om du skal støvsuge tepper eller rett på gulvet. Dette reguleres med en knapp på gulvmunnstykkets overside.

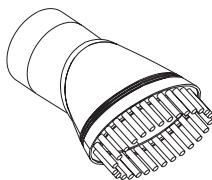


### 3. Bruk av tilbehør



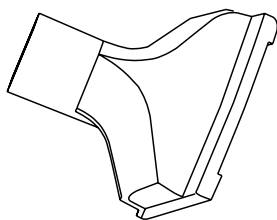
**Smalt munnstykke:**

Brukes til f.eks. varmeelement, sprekker, hjørner, gulvlister og mellom sofaputer.



**Børstemunnstykke:**

Kan benyttes til f.eks. møbler, persiener og lampeskjermer.



**Tekstilmunnstykke:**

Egnet til f.eks. møbler og andre stoppede gjenstander.

## Bruk

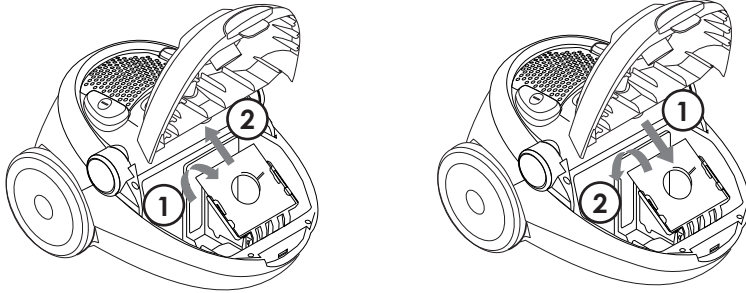
Før du bruker apparatet, trekk ut tilstrekkelig med ledning, og sett kontakten i vegguttaket. En gul markering på ledningen markerer anbefalt uttrekk av ledningen. Trekk ikke ut ledningen lengre enn til den røde markeringen.

- Trykk inn strømbryteren på støvsugerens overside, for å slå den på.
- Sugeeffekten justeres med rattet på støvsugerens overside.
- For å rulle inn ledningen, trykk inn knappen for opprulling med ene hånden og la strømledningen løpe forsiktig i den andre hånden. Dette for å styre ledningen slik at den ikke slår borti noe og forårsaker skade.

# Stell og vedlikehold

## 1. Skifte av støvsugerpose

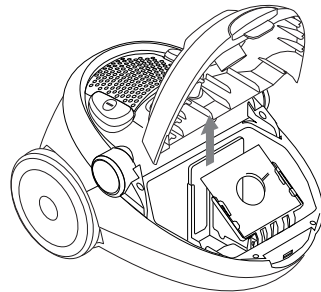
Støvsugeren må ikke brukes uten pose. Hvis du glemmer å sette i en støvsugerpose eller du plasserer den feil, er umulig å feste lokket skikkelig.



- Demonter støvsugerslangen fra støvsugeren.
- Åpne lokket på støvsugeren.
- Ta ut den gamle støvsugerposen og plasser en ny pose på samme sted.
- Sett på lokket og sett deretter på støvsugerslangen igjen.

## 2. Rengjøring av innblåsningsfilter (indre filter)

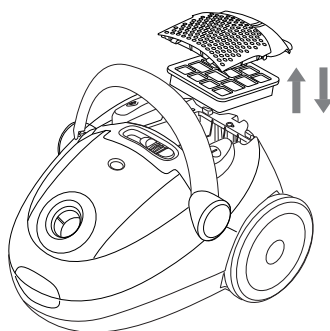
1. Trekk støpselet ut fra strømuttaket før rengjøring av filteret.
2. Åpne lokket på støvsugeren.
3. Fjern filteret ved å trekke det oppover.
4. Skyll filteret i lunkent vann, og la det deretter lufttørke. Filteret må ikke vaskes i vaskemaskin. Bruk heller ikke hårføner eller liknende for å tørke det.
5. Sett filteret tilbake i maskinen.



- Filteret skal rengjøres minst to ganger pr. år, eller når smuss blir synlig på det.
- Bruk aldri maskinen uten filter. Bruk av maskinen uten filter, kan resultere i redusert sugestyrke eller, i verste fall, skade på motoren.
- Man kan ev. kjøpe nytt filter og montere det. Ved behov byttes filteret ut med vårt universalfilter med artikkelnummer 34-4442. Filteret klippes i ønsket størrelse med det gamle som mal.

### 3. Skifte HEPA-filteret

- Åpne lokket for HEPA-filteret ved å presse de to sperrene oppover.
- Trekk ut filteret og skift til et nytt.
- Sett lokket på plass igjen.



## Avfallshåndtering

Når dette produktet skal kasseres, må dette skje i henhold til lokale forskrifter. Er du usikker på hvordan du går fram, ta kontakt med lokale myndigheter.

## Spesifikasjoner

Type	VC-H4513ES-13
Nettspenning:	220–240 V AC, 50 Hz
Motoreffekt	2000 W
Lengde på ledning:	6 meter
Lydnivå:	LwA < 84 dB LpA < 73 dB

# Pölynimuri 2000 W

Tuotenro 18-4231  
34-3007

Malli VC-H4513ES-13-UK  
VC-H4513ES-13

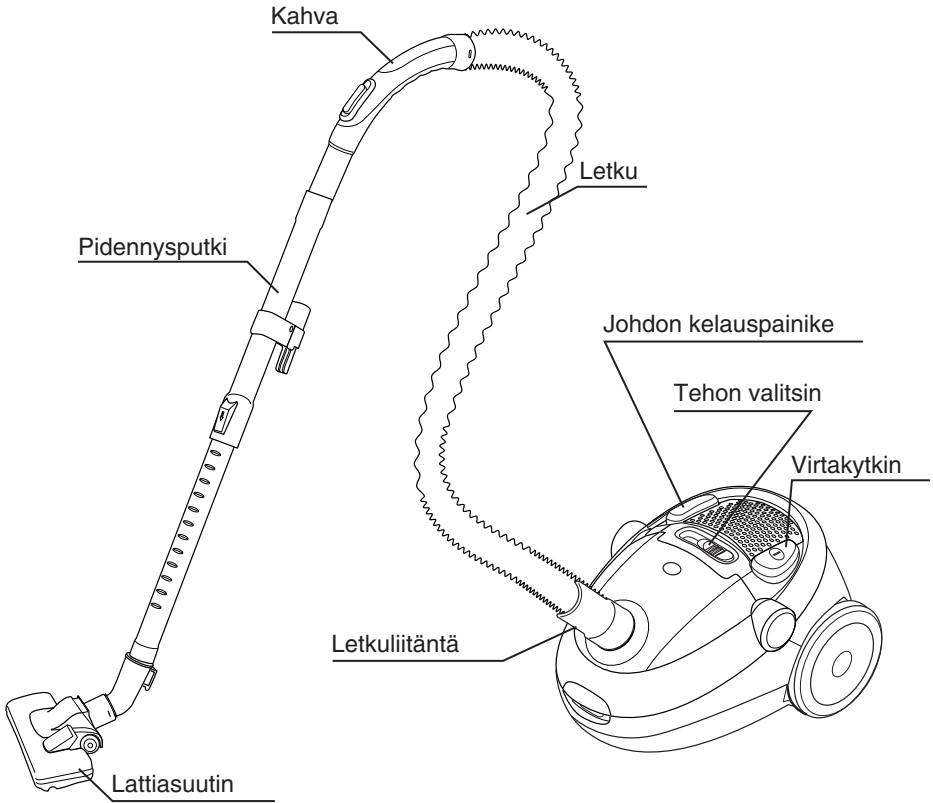
Lue käyttöohjeet ennen tuotteen käyttöönottoa. Säilytä käyttöohjeet tulevaa tarvetta varten. Pidätämme oikeuden teknisten tietojen muutoksiin. Emme vastaa mahdollisista teksti- tai kuvavirheistä. Jos laitteeseen tulee teknisiä ongelmia, ota yhteys myymälään tai asiakaspalveluun (yhteystiedot käyttöohjeen lopussa).

## Turvallisuus

**Käytä pölynimuria vain käyttöohjeessa kuvatulla tavalla. Käytä ainoastaan valmistajan suosittelemia lisäosia.**

- Tuotetta saavat käyttää aikuiset, joilla ei ole fyysisiä tai psyykkisiä rajoitteita. Henkilöt, joilla ei ole riittävästi kokemusta ja taitoja, eivät saa käyttää tuotetta ilman turvallisuudesta vastaavan henkilön antamia ohjeita. Älä koskaan anna lasten leikkiä tuotteella.
- Älä altista pölynimuria tai virtajohtoa kosteudelle, iskuille, kolhuille tai korkeille lämpötiloille.
- Älä käytä laitetta, mikäli virtajohto tai pistoke on vioittunut. Älä käytä laitetta myöskään, mikäli olet tiputtanut sen lattialle, jättänyt ulos tai jos laite on joutunut kosketuksiin veden kanssa.
- Älä jätä pölynimuria ilman valvontaa, kun olet laittanut pistokkeen pistorasiaan. Irrota pistoke pistorasiasta, kun pölynimuria ei käytetä. Sammuta kaikki toiminnot ja irrota johto pistorasiasta pistokkeesta vetämällä. Älä vedä johdosta.
- Älä imuroi ulkona tai kostealla alustalla. Säilytä pölynimuri sisätiloissa.
- Älä vedä äläkä kanna laitetta virtajohdosta. Älä käytä virtajohtoa kantokahvana äläkä jätä johtoa oven väliin. Älä vedä johtoa terävien reunojen ja kulmien yli, äläkä aja johdon yli.
- Älä kiinnitä suokappaleita muuhun kuin imuaukkoon. Älä imuroi, jos jokin aukoista on tukkeutunut. Pidä aukot puhtaina pölystä, nukasta, hiuksista ja muusta ilmavirtaa heikentävästä roskasta.
- Älä imuroi mitään, mikä savuaa tai palaa, kuten savukkeet, tulitikut tai kuuma tuhka. Älä imuroi helposti syttyviä nesteitä, kuten bensiiniä.
- Ole erityisen varovainen, kun imuroit portaissa.
- Älä imuroi, jos pölynsuodatin on vioittunut tai se ei ole paikallaan. Käytä oikeanlaista pölynsuodatinta.
- Vioittunut pölynimuri tulee korjata. Ota yhteys lähimpään myymälääsi (tiedot takasivulla).
- Älä käytä pölynimuria, jos johto on vioittunut. Tarkista johdon kunto säännöllisesti. Vioittuneen johdon saa vaihtaa vain valtuutettu huoltoliike. Ota yhteys lähimpään myymälääsi (tiedot takasivulla).

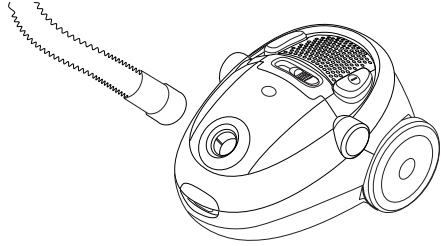
# Tuotekuvas



# Asennus

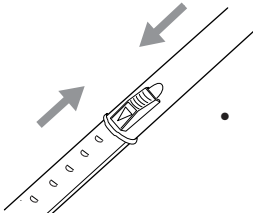
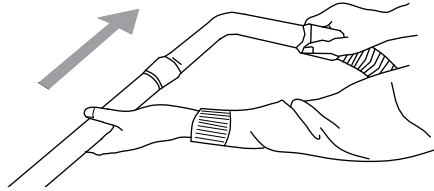
## 1. Imurin letkun kiinnittäminen ja irrottaminen

- Letkun kiinnitys: Aseta letku imurin päällä olevaan imuaukkoon. Paina, kunnes kuulet napsahduksen.
- Poista letku: Paina kevyesti letkun kiinnittimen uurrettuja lukitussalpoja ja irrota letku.



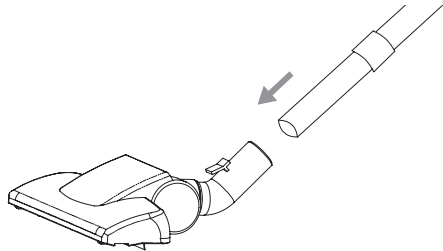
## 2. Imuputken ja lattiasuuttimen kiinnittäminen

- Kiinnitä imurin letku ja kahva kuvan osoittamalla tavalla.



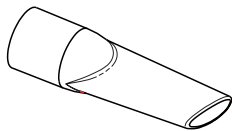
- Säädä imuputken pituutta painamalla imuputken painiketta.

- Kiinnitä lattiasuutin imuputkeen kuvan osoittamalla tavalla.



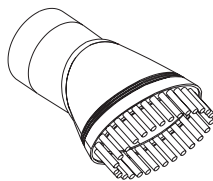
- Lattiasuuttimen harjan asentoa voidaan muuttaa riippuen siitä imuroidaanko lattiaa vai mattoa. Asentoa muutetaan suuttimen päällä olevalla painikkeella.

### 3. Lisäosien käyttö



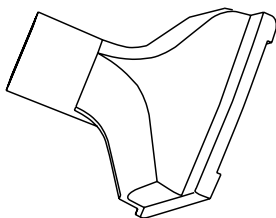
#### **Kapea suutin:**

Pattereille, rakoihin, kulmiin, lattialistoihin ja sohvatyynyjen väliin.



#### **Harjasuutin:**

Huonekaluille, sälekaihtimille ja lampunvarjostimille.



#### **Tekstiilisuutin:**

Esim. huonekaluille ja muille pehmustetuille materiaaleille.

## Käyttö

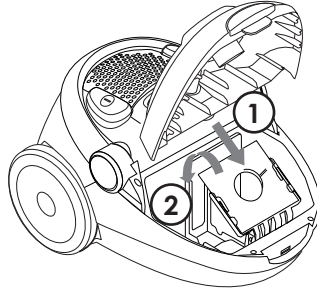
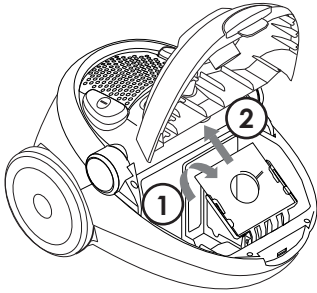
Vedä ulos tarpeeksi johtoa ja aseta pistoke pistorasiaan ennen imuroinnin aloittamista. Johdossa on keltainen merkintä, joka ilmoittaa johdon sopivan pituuden. Älä vedä johtoa punaista merkintää pidemmälle.

- Käynnistä pölynimuri painamalla sen päällä olevaa virtakytkintä.
- Säädä imutehoa pölynimurin päällä olevalla säätimellä.
- Kieritä johto imurin sisään painamalla toisella kädellä kelauspainiketta ja antamalla johdon kelaautua toisen käden läpi niin ettei se pääse aiheuttamaan vahinkoa.

# Huolto ja ylläpito

## 1. Pölypussin vaihtaminen

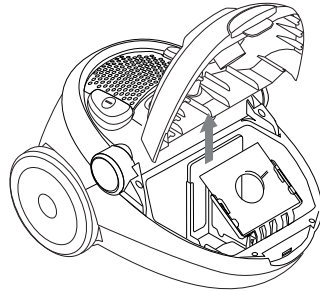
Älä käytä imuria ilman pölypussia. Jos unohdat asettaa imuriin pölypussin tai asetat sen väärin, pölynimurin kansi ei sulkeudu kunnolla.



- Irrota letku pölynimurista.
- Avaa pölynimurin kansi.
- Poista vanha pölypussi ja aseta uusi tilalle.
- Sulje kansi ja aseta letku takaisin paikalleen.

## 2. Imusuodattimen puhdistaminen (sisempi suodatint)

1. Irrota pistoke pistorasiasta ennen suodattimen puhdistusta.
2. Avaa pölynimurin kansi.
3. Irrota suodatint vetämällä sitä ylöspäin.
4. Huuhtelee suodatint haaleassa vedessä ja ripusta se kuivumaan. Älä pese suodatint pesukoneessa. Älä kuivaa suodatint hustenkuivaajalla tai vastaavalla.
5. Aseta suodatint takaisin.

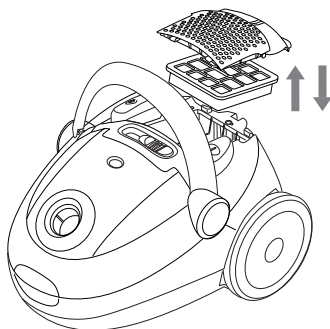




- Suodatin on puhdistettava vähintään kahdesti vuodessa tai kun siinä näkyy likaa.
- Älä käytä imuria ilman suodatinta. Jos pölynimuria käytetään ilman suodatinta, imukyky voi heikentyä tai moottori mennä rikki.
- Voit myös vaihtaa tilalle täysin uuden suodattimen. Vaihtosuodattimeksi käy yleissuodatin 34-4442. Leikkaa suodatin sopivan kokoiseksi vanhan suodattimen avulla.

### 3. HEPA-suodattimen vaihtaminen

- Avaa HEPA-suodattimen lokeron kansi painamalla lukituksia ylöspäin.
- Poista HEPA-suodatin ja vaihda uusi tilalle.
- Laita kansi takaisin paikalleen.



## Kierrätys

Kierrätä tuote asianmukaisesti, kun poistat sen käytöstä. Ota yhteys kuntasi jäteneuvontaan, mikäli olet epävarma.

## Tekniset tiedot

Tyyppi	VC-H4513ES-13
Verkköjännite	220–240 V AC, 50 Hz
Moottorin teho	2000 W
Johdon pituus	6 metriä
Melutaso	LwA < 84 dB
	LpA < 73 dB







## SVERIGE

---

KUNDTJÄNST                    Tel: 0247/445 00  
   Fax: 0247/445 09  
   E-post: kundtjanst@clasohlson.se

INTERNET                      www.clasohlson.se

BREV                              Clas Ohlson AB, 793 85 INSJÖN

## NORGE

---

KUNDESENTER                Tlf.: 23 21 40 00  
   Faks: 23 21 40 80  
   E-post: kundesenter@clasohlson.no

INTERNETT                      www.clasohlson.no

POST                              Clas Ohlson AS, Postboks 485 Sentrum, 0105 OSLO

## SUOMI

---

ASIAKASPALVELU              Puh: 020 111 2222  
   Faksi: 020 111 2221  
   Sähköposti: info@clasohlson.fi

INTERNET                      www.clasohlson.fi

OSOITE                            Clas Ohlson Oy, Yrjönkatu 23 A, 00100 HELSINKI

## GREAT BRITAIN

---

For consumer contact, please visit  
**www.clasohlson.co.uk** and click on  
**customer service.**

INTERNET                      www.clasohlson.co.uk