

Mincing Machine

Köttkvarn • Kjøttkvern • Lihamyly

coline®



Art. No:
34-7209

Model. No:
LW-6108

English	3
Svenska	9
Norsk	15
Suomi	21

Ver. 200801

Mincing Machine

Art.no. 34-7209, model LW-6108

Please read the entire instruction manual before using and save it for future use.

We apologise for any text or photo errors and any changes of technical data.

If you have any questions concerning technical problems please contact our Customer Service Department (see address on reverse.)

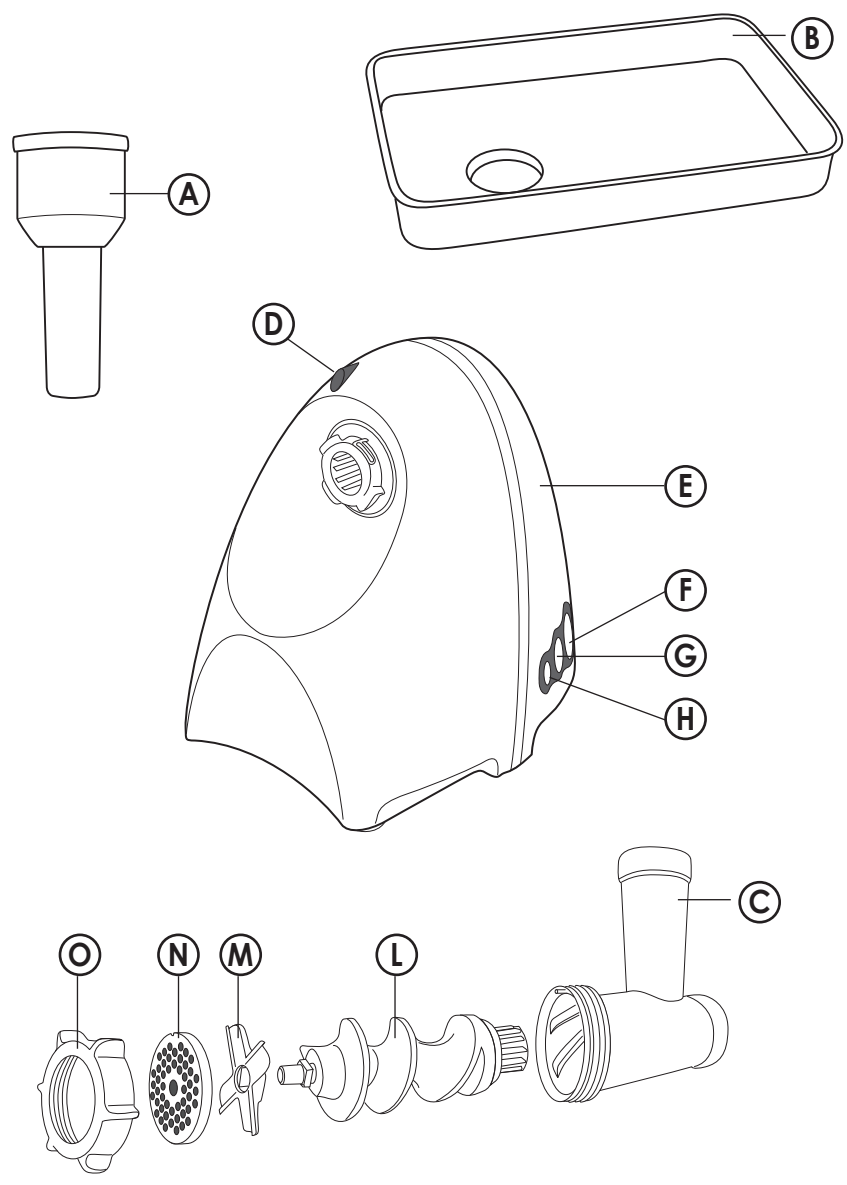
List of contents

Safety	4
Product description	5
Installation	6
Use	7
Cleaning	8
Waste disposal	8
Specifications	8

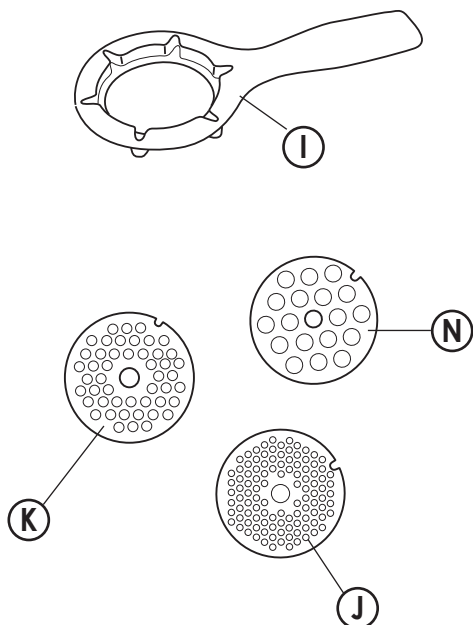
Safety

- Make sure that the wall socket voltage corresponds with that of the voltage sign.
- The cord should be checked on a regular basis. Never use the device if its cord or plug is damaged. The cord should only be repaired by an authorised service facility or by an expert.
- The mincing machine should never be connected to a timer.
- Before using the device for the first time, wash the parts of the mincing machine that will be in contact with food-stuffs.
- Remove bone, cartilage, and sinew from the meat, before you do the mincing.
- DO NOT mince nuts or other solid food-stuffs.
- DO NOT place fingers or other objects into the feeding pipe. Instead, use the enclosed hopper.
- Always make sure that the mincing machine is supervised when it is being used.
- DO NOT let children use the mincing machine.
- DO NOT use fittings from another manufacturer.
- Always unplug the cord from the electrical outlet, before installing or dismantling other fittings.
- When the mincing machine is not being used, always unplug the cord from the electrical outlet.
- Wait until the machine has stopped completely, before you change any fittings.
- Do not immerse the motor base into water or keep it under running water when you clean it. Instead you should use a damp cloth to dry the motor.

Product description

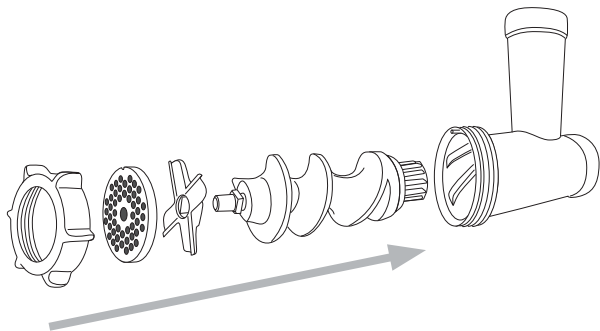


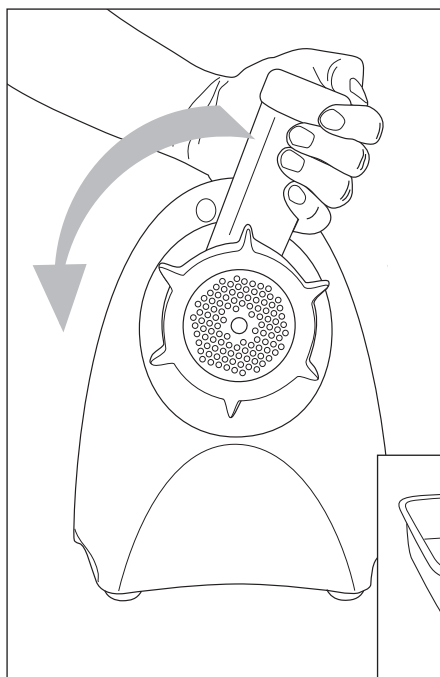
- a) Hopper
- b) Feeding device
- c) Mincing-machine device
- d) Lock switch
- e) Motor
- f) On/off button
- g) Reverse switch
- h) Indication lamp
- i) Lock key
- j) Hole plate, thin
- k) Hole plate, medium-sized
- l) Feeding roller
- m) A 4 bladed knife
- n) Hole plate, thick
- o) Lock nut



Installation

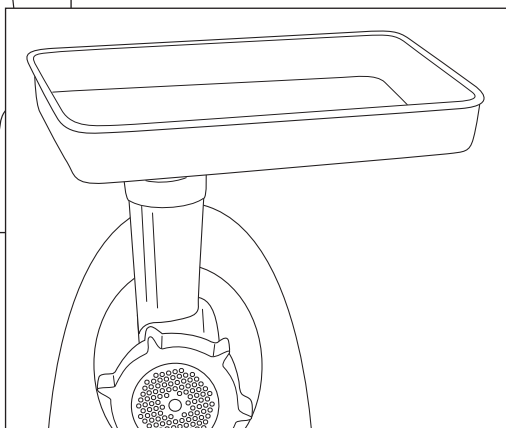
1. Insert the feeding roller, with its plastic end inwards, into the mincing-machine device.
2. Then attach the 4-bladed knife with its edges facing outwards and place the chosen hole plate on the top. The slot on the outside edge of the hole plate should be fitted to the mincing-machine device.
3. Attach the lock nut properly.





4. Attach the mincing-machine device to the motor by adjusting the metal point onto the slot on the inner side of the mincing-machine device, and then lock it by turning counter-clockwise until the lock clicks.

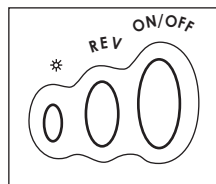
5. Attach the feeding device onto the mincing-machine device, which is now ready for use.



Use

Please note! The device is equipped with a system for overheating, which means that it will shut off automatically when it is overheated. If the device is shut off:

1. Remove the plug-and-socket connection from the electrical outlet.
1. Turn the device off with the ON/OFF button.
2. Let the device cool down for 60 minutes.
3. Then plug it back into the electrical outlet.
4. Turn the device on by using the ON/OFF button.



When, and if, the system for overheating is activated too often, please contact the authorised service facility.

Mincing meat

1. Make sure that the meat is properly thawed out before mincing it.
2. Remove bone, cartilage, and sinew.
3. Then cut the meat into strips of the width of 2.5 centimetres.
4. Put the mincing machine on.
5. Put the meat onto the food holding plate and carefully insert the meat into the machine by using the hopper.

WARNING! Do not put fingers or other objects into the machine.

Cleaning

Please note! Disconnect the mincing machine and remove the plug-and-socket connection from the electrical outlet when cleaning it. Do not immerse the motor into water or keep it under running water when cleaning it.

1. Remove the hopper as well as the feeding device.
2. Press the lock switch and pull the mincing-machine device loose from the motor base.
3. Turn the lock switch counter-clockwise until it unfastens, then carefully remove the 4-bladed knife, the hole plate as well as the feeding roller.
4. Wash all the parts - except the motor base - in warm water and detergent. Please note! Do not use a dishwasher to clean the machine!
5. When it is necessary, dry the motor base and the cord with a lightly dampened cloth.
6. The feeding roller, the hole plates and the 4-bladed knife should, now and again, be greased with some cooking oil after cleaning.

Disposal

Follow local ordinances when disposing of this product. If you are unsure about how to dispose of this product contact your municipality.

Specifications

Power supply	230 V ~ 50 Hz
Power	600 W

Köttkvarn

Art.nr 34-7209, modell LW-6108

Läs igenom hela bruksanvisningen före användning och spara den sedan för framtida bruk.

Vi reserverar oss för ev. text- och bildfel samt ändringar av tekniska data.

Vid tekniska problem eller andra frågor, kontakta vår kundtjänst (se adressuppgifter på baksidan).

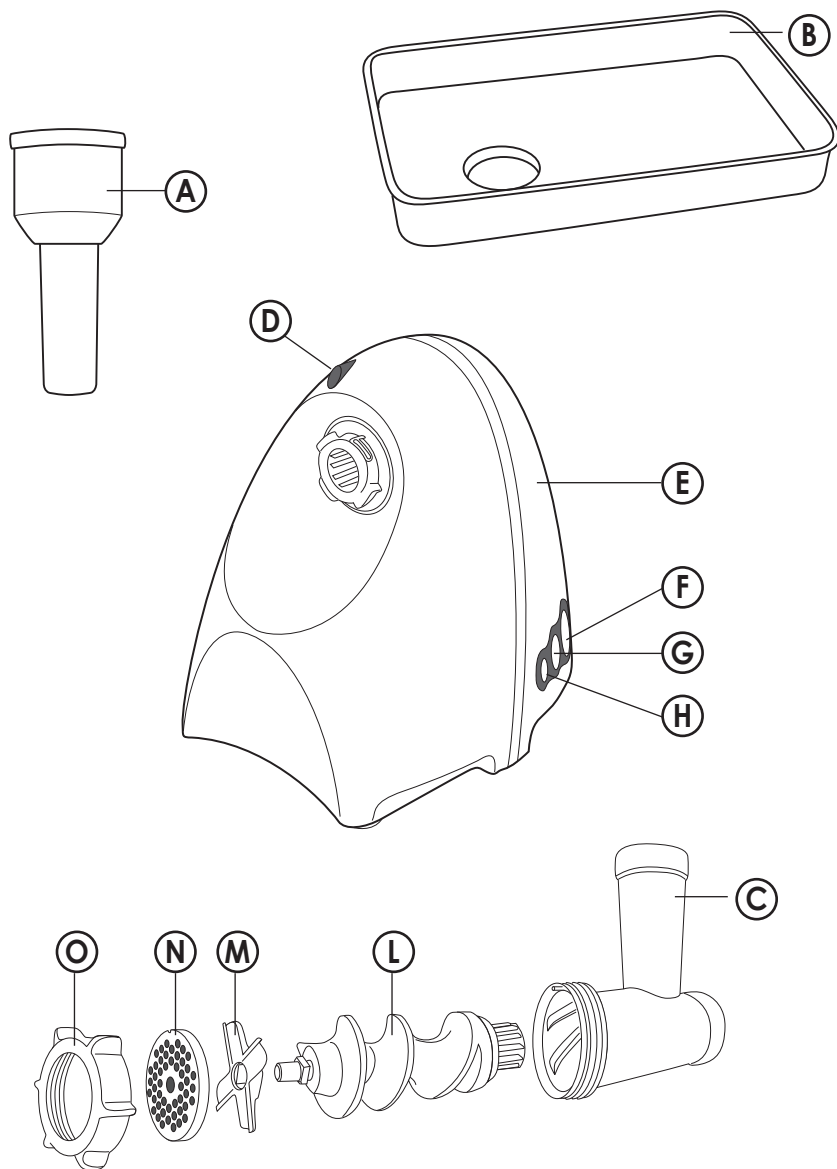
Innehållsförteckning

Säkerhet	10
Produktbeskrivning	11
Montering	12
Användning	13
Rengöring	14
Avfallshantering	14
Specifikationer	14

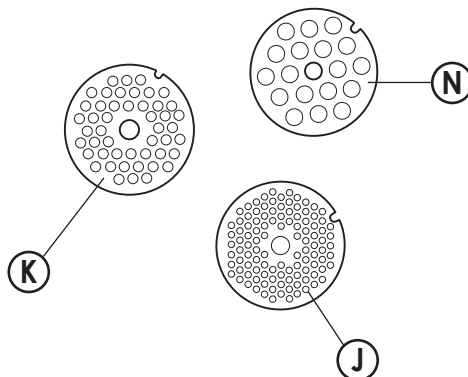
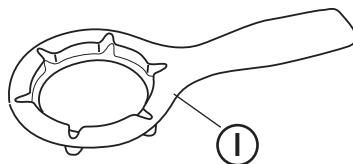
Säkerhet

- Kontrollera att spänningen i vägguttaget stämmer överens med spänningen på märkskylten.
- Nätsladden bör regelbundet kontrolleras. Använd aldrig apparaten om dess nätsladd eller nätkontakt är skadad. Nätsladden får endast bytas ut av försäljningsstället eller kvalificerad yrkesman.
- Köttkvarnen får aldrig anslutas till en timer.
- Före första användning, diska alla delar av köttkvarnen som kommer i kontakt med livsmedel.
- Avlägsna alltid ben, brosk och senor från köttet innan du maler.
- Försök aldrig att mala nötter eller andra hårda livsmedel.
- Stoppa aldrig ner fingrar eller redskap i matarröret, utan använd den medföljande påmataren.
- Håll alltid köttkvarnen under uppsikt när den används.
- Låt aldrig barn använda köttkvarnen.
- Använd aldrig tillbehör från någon annan tillverkare.
- Drag alltid nätsladden ur vägguttaget innan du monterar eller demonterar några tillbehör.
- Dra alltid nätsladden ur vägguttaget när köttkvarnen inte används.
- Vänta tills kvarnen har stannat helt innan du byter några tillbehör.
- Sänk aldrig ner motordelen i vatten eller håll den under rinnande vatten vid rengöring. Använd istället en fuktig trasa och torka av motordelen.

Produktbeskrivning

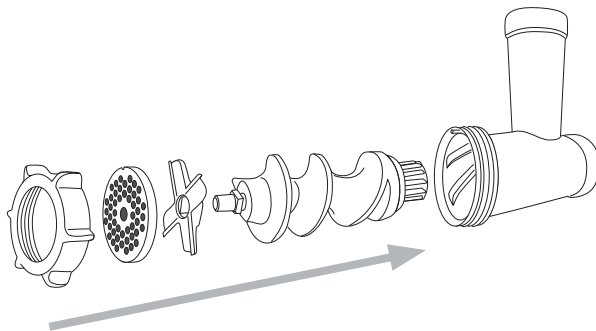


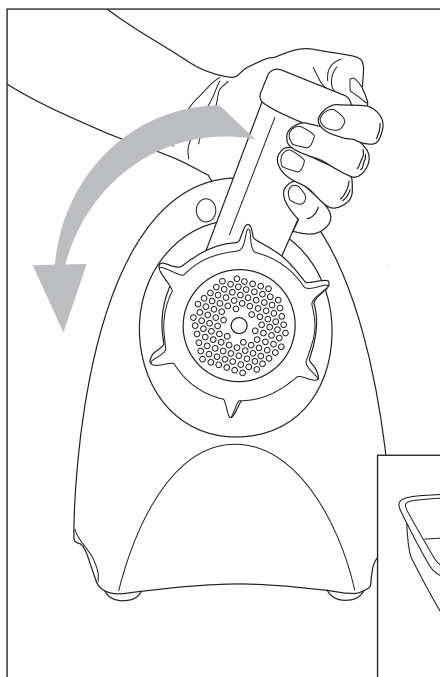
- a) Påmatare
- b) Påfyllningsbricka
- c) Köttkvarnshus
- d) Spärrknapp
- e) Motordel
- f) Av/på-knapp
- g) Reverseringsknapp
- h) Indikatorlampa
- i) Låsnyckel
- j) Hålskiva, fin
- k) Hålskiva, medium
- l) Matarvals
- m) 4-bladig kniv
- n) Hålskiva, grov
- o) Låsmutter



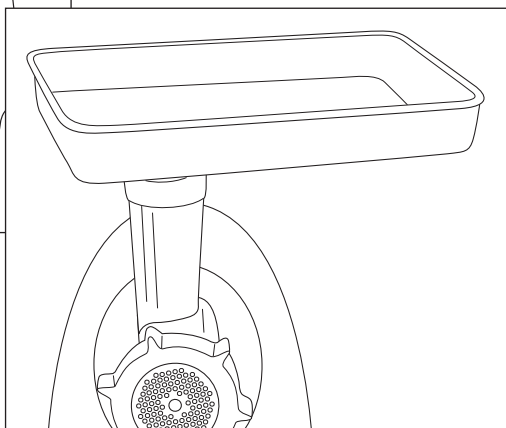
Montering

1. Placera matarvalsen i köttkvarnshuset med med plaständen inåt.
2. Sätt sedan dit den 4-bladiga kniven med eggen utåt och placera sedan önskad hålskiva utanpå. Hålskivan har ett spår i ytterkanten som ska passas in i köttkvarnshuset.
3. Vrid fast låsmuttern ordentligt.





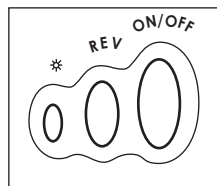
4. Sätt fast köttkvarnshuset på motordelen genom att passa in metallpiggen på motordelen i spåret på köttkvarnshusets insida och sedan vrida motsols tills låset snäpper fast.
5. Sätt fast påfyllningsbrickan på köttkvarnshuset. Köttkvarnen är nu klar att användas.



Användning

OBS! Apparaten är utrustad med ett överhettningsskydd som gör att den stängs av automatiskt vid överhettning. Om apparaten stängs av:

1. Drag stickkontakten ur vägguttaget.
2. Slå av apparaten med ON/OFF-knappen.
3. Låt apparaten svalna i 60 minuter.
4. Sätt stickkontakten i vägguttaget.
5. Slå på apparaten med ON/OFF-knappen.



Om överhettningsskyddet aktiveras för ofta, kontakta inköpsstället.

Att mala kött

1. Se till att fruset kött är ordentligt tinat innan du maler det.
2. Ta bort ben, brosk och senor.
3. Skär sedan köttet i ca 2,5 cm breda strimlor.
4. Slå på köttkvarnen.
5. Lägg köttet på påfyllningsbrickan och för försiktigt ner köttet i kvarnen med hjälp av påmataren. Tryck inte för hårt eftersom det kan skada köttkvarnen.

WARNING! Stoppa aldrig ned fingrar eller verktyg i kvarnen.

Rengöring

OBS!

Stäng av köttkvarnen och drag stickkontakten ur vägguttaget före rengöring. Sänk aldrig ner motordelen i vatten eller håll den under rinnande vatten vid rengöring.

1. Avlägsna påmataren och påfyllningsbrickan.
2. Tryck på spärrknappen och vrid loss köttkvarnshuset från motordelen.
3. Vrid låsmuttern motsols tills den lossnar och avlägsna sedan försiktigt den 4-bladiga kniven, hålskivan och matarvalsen.
4. Diska alla delar utom motordelen i varmt vatten och diskmedel.
OBS! Ej maskindisk.
5. Torka vid behov av motordelen och nätsladden med en lätt fuktad trasa.
6. Smörj gärna matarvalsen, hålskivorna och den 4-bladiga kniven med lite matolja efter rengöring.

Avfallshantering

När du ska göra dig av med produkten ska detta ske enligt lokala föreskrifter. Är du osäker på hur du ska gå tillväga, kontakta din kommun.

Specifikationer

Strömförsörjning 230 V ~ 50 Hz

Effekt 600 W

Kjøttkvern

Art. nr.: 34-7209, modell LW-6108

Les nøye igjennom hele bruksanvisningen og ta vare på den til senere bruk.

Vi reserverer oss for ev. tekst- og bildefeil, samt forandringer av tekniske data.

Ved tekniske problemer eller andre spørsmål, ta kontakt med vårt kundesenter (se opplysninger på baksiden).

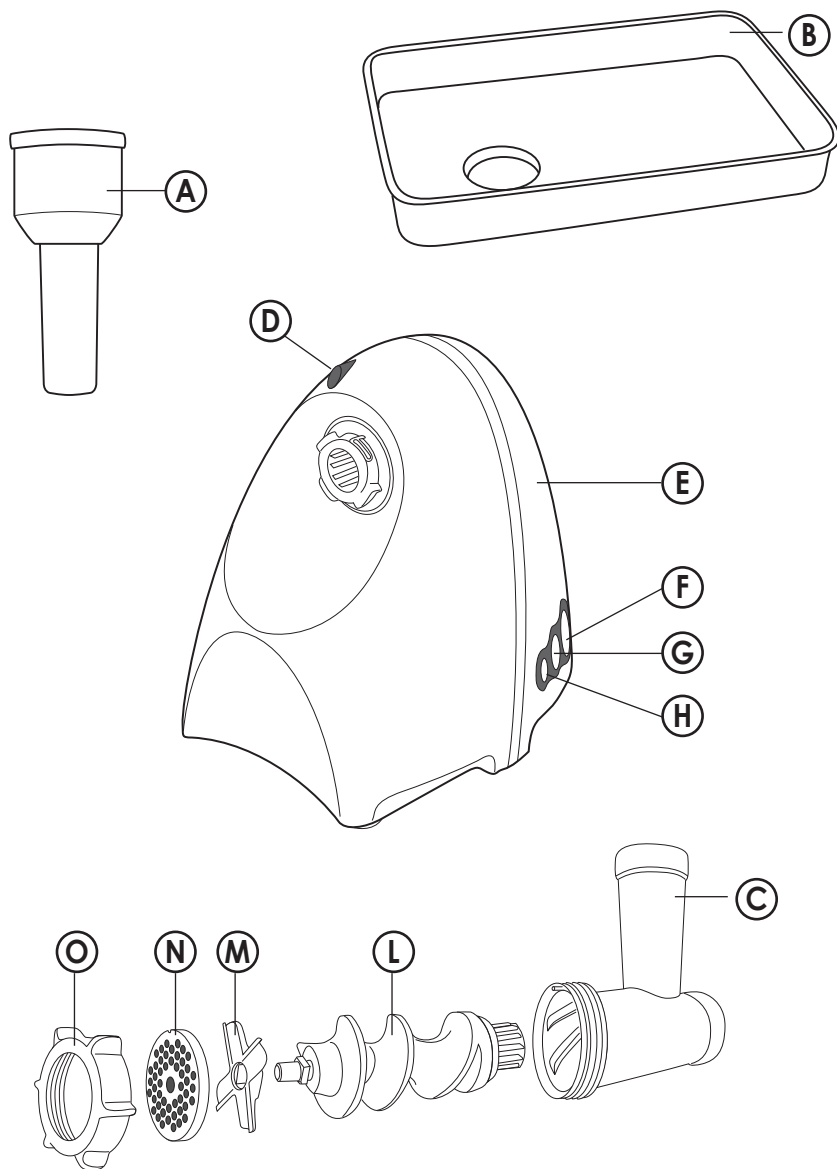
Innholdsfortegnelse

Sikkerhet	16
Produktbeskrivelse	17
Montering	18
Bruk	19
Rengjøring	20
Avfallshåndtering	20
Spesifikasjoner	20

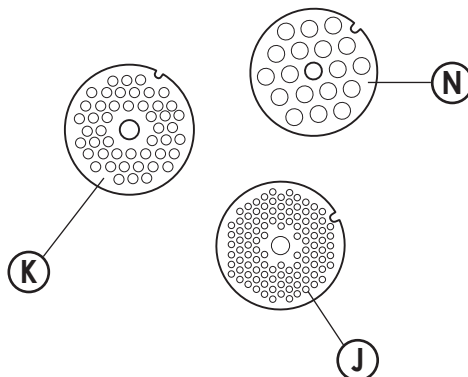
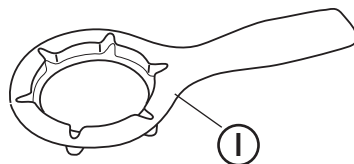
Sikkerhet

- Kontroller at spenningen i strømuttaket ditt stemmer overens med spenningen på merkeskiltet på kvernen.
- Strømledningen bør kontrolleres regelmessig. Bruk aldri apparatet hvis strømledningen eller kontakten er skadet. Strømledningen må kun byttes av forhandler eller kvalifisert servicetekniker.
- Kjøttkvernen må ikke kobles til en timer.
- Før første gangs bruk, vask alle delene av kvernen som kommer i kontakt med maten.
- Fjern alltid bein, brusk og sener fra kjøttet før du maler det.
- Kvernen må ikke brukes til å male nøtter eller andre harde matvarer med.
- Putt aldri fingrene eller redskap i materøret. Til mating må den medfølgende materen brukes.
- Hold alltid kjøttkvernen under oppsikt når den er i bruk.
- La ikke barn bruke kjøttkvernen.
- Bruk ikke tilbehør fra andre produsenter sammen med kvernen.
- Ta alltid strømledningen ut av vegguttaket før du monterer eller demonterer kvernens tilbehør.
- Ta alltid strømledningen ut av vegguttaket når kvernen ikke er i bruk.
- Vent til kvernen har stanset helt før du bytter tilbehør.
- Senk aldri motordelen ned i vann. Hold den heller ikke under rennende vann ved rengjøring. Bruk i stedet en fuktig klut og tørk av motordelen.

Produktbeskrivelse

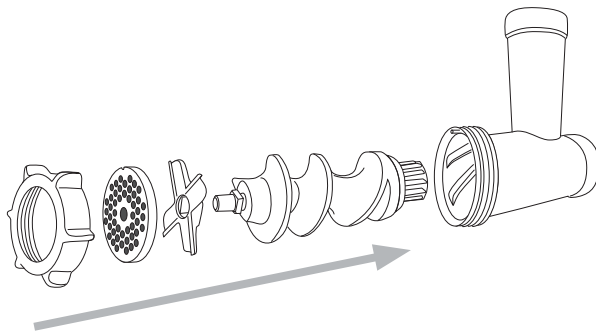


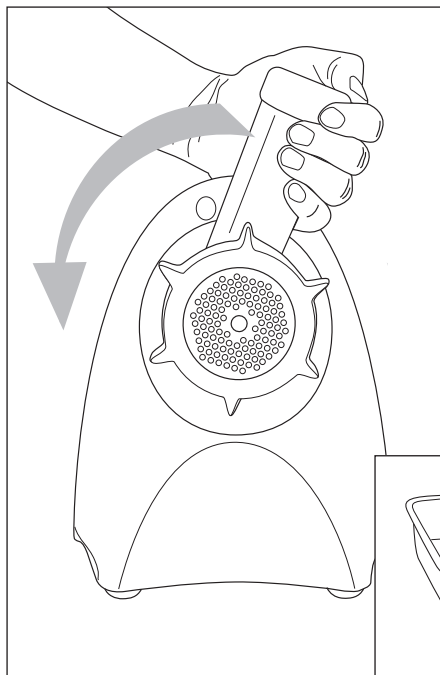
- a) Måter
- b) Påfyllingsskive
- c) Kvernhus
- d) Sperreknapp
- e) Motordel
- f) Av/på-knapp
- g) Reverseringsknapp
- h) Indikatorlampe
- i) Låsenøkkel
- j) Hullsats, fin
- k) Hullsats, medium
- l) Matevalse
- m) Firebladet kniv
- n) Hullsats, grov
- o) Låsemutter



Montering

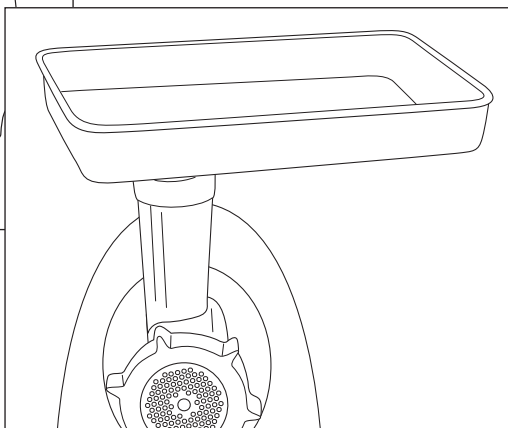
1. Plasser matevalsen i kvernhuset med plastenden innover.
2. Sett deretter fast den firebladede kniven med eggen oppover og plasser så den ønskede hullsatsen utenpå. Hullsatsen har et spor i ytterkanten som skal passe inn i kvernhuset.
3. Vri låsemutteren godt fast.





4. Fest kvernhuset på motordelen ved å styre metallpiggen på motordelen inn i sporet på kvernhusets innside. Vri deretter motsols til låsen snepper fast.

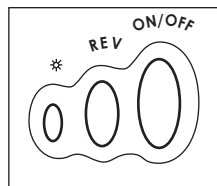
5. Sett påfyllingsbrikken på kvernhuset. Kvernen er nå klar til bruk.



Bruk

OBS! Apparatet er utstyrt med en overopphetingssikring, som gjør at den stenges automatisk ved overoppheting. Hvis apparatet stenges:

1. Trekk støpselet ut fra vegguttaket.
2. Slå av apparatet med ON/OFF-knappen.
3. La apparatet kjøle i 60 minutter.
4. Sett støpselet i vegguttaket.
5. Skru på apparatet med ON/OFF-knappen.



Kontakt forhandler dersom overopphetingssikringen aktiveres for ofte.

Å male kjøtt

1. Påse at kjøtt som har vært frossent er helt opptint før du maler det.
2. Fjern bein, bruske og sener.
3. Kutt deretter kjøttet i strimler på ca. 2,5 cm bredde.
4. Skru på kjøttkvernen.
5. Plasser kjøttet på påfyllingsskiven og før det deretter forsiktig i kvernen ved hjelp av materen. Ikke mat for hardt. Det kan skade kvernen.

Advarsel! Putt aldri fingrene eller verktøy i kvernen.

Rengjøring

OBS! Skru av kvernen og dra ut stikkontakten fra vegguttaket før rengjøring. Senk aldri motordelen ned i vann. Hold den heller ikke under rennende vann ved rengjøring.

1. Løsne på materen og påfyllingsskiven.
2. Trykk inn sperreknappen og vri kvernhuset løs fra motordelen.
3. Vri låsemutteren motsols til den løsner og ta forsiktig bort den firebladede kniven, hullsatsen og matevalsen.
4. Vask alle delene utenom motordelen i varmt vann med vaskemiddel i. OBS! Vask ikke delene i oppvaskmaskin.
5. Tørk av motordelen og strømledningen med en lett fuktet klut ved behov.
6. Smør gjerne matevalsen, hullsatsene og kniven med litt matolje etter rengjøring.

Avfallshåndtering

Når du skal kvitte deg med produktet, skal dette skje i henhold til lokale forskrifter. Er du usikker på hvordan du går fram, ta kontakt med lokale myndigheter.

Spesifikasjoner

Strømforsyning: 230 V, 50Hz

Effekt: 600 W

Lihamyylly

Tuotenumero 34-7209, malli LW-6108

Lue käyttöohjeet ennen tuotteen käyttöönottoa. Säilytä käyttöohjeet tulevaa tarvetta varten.

Pidätämme oikeuden teknisten tietojen muutoksiin. Emme vastaa mahdollisista teksti- tai kuvavirheistä.

Jos laitteeseen tulee teknisiä ongelmia, ota yhteys myymälään tai asiakaspalveluun (yhteystiedot käyttöohjeen lopussa).

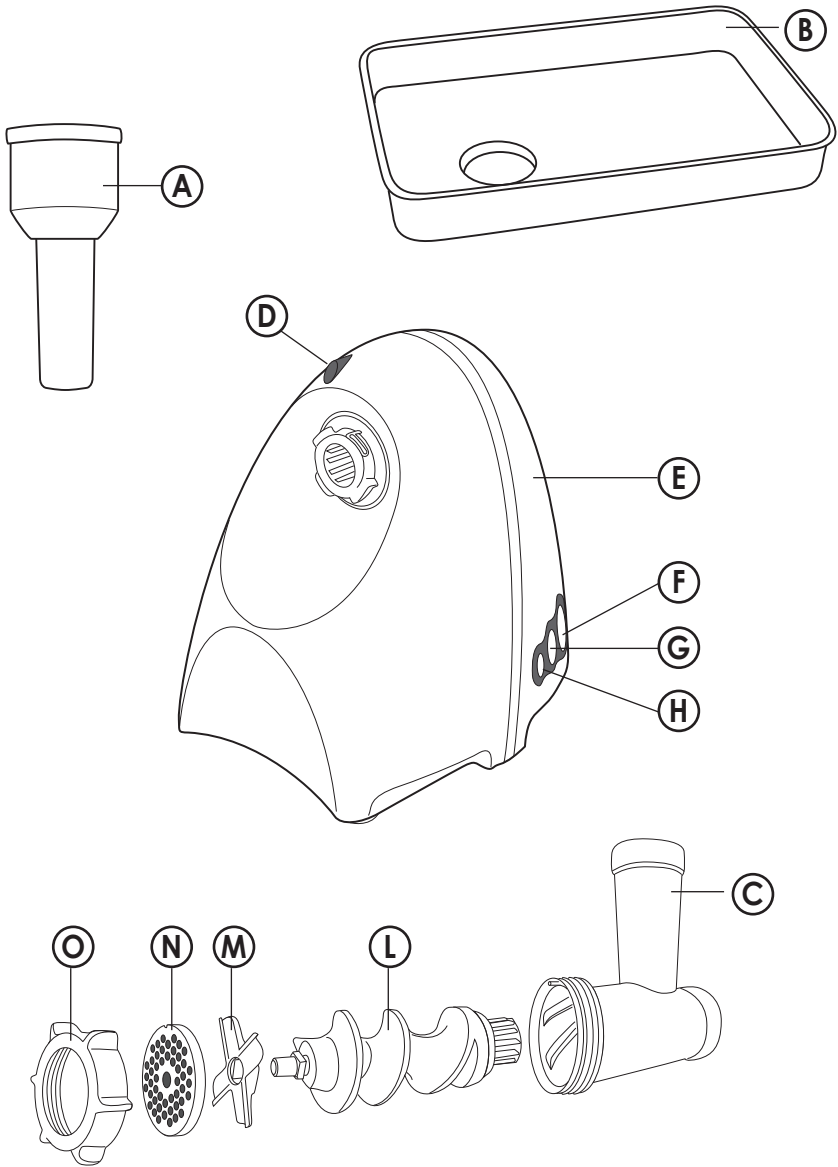
Sisällysluettelo

Turvallisuus	22
Tuotekuvaus	23
Asennus	24
Käyttö	25
Puhdistus	26
Kierrätys	26
Tekniset tiedot	26

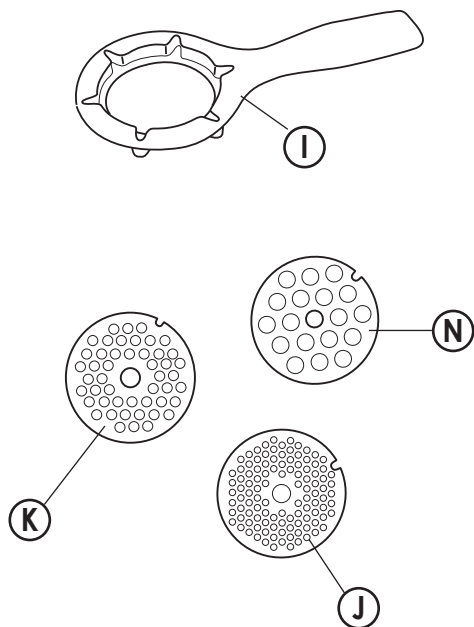
Turvallisuus

- Varmista, että seinäpistorasian jännite on sama kuin laitteen arvokilpeen merkitty jännite.
- Tarkasta virtajohtojen kunto säännöllisesti. Älä käytä laitetta, mikäli laite tai sen virtajohto on vioittunut. Ainoastaan ammattilainen saa vaihtaa viallisen johdon.
- Lihamylyä ei saa liittää ajastimeen.
- Pese elintarvikkeiden kanssa kosketuksiin joutuvat lihamylyn osat ennen ensimmäistä käyttökertaa.
- Poista luut, rustot ja jänteet lihasta ennen sen jauhamista.
- Älä jauha myllyllä pähkinöitä tai muita kovia elintarvikkeita.
- Älä laita sormiasi tai työvälineitä syöttöputkeen, vaan käytä pakkauksen syöttöosaa.
- Pidä lihamylyä aina silmällä, kun se on käytössä.
- Älä anna lasten käyttää lihamylyä.
- Älä käytä muiden valmistajien tarvikkeita.
- Irrota aina laitteen johto pistorasiasta, ennen kuin asennat tai poistat tarvikkeita.
- Irrota pistoke aina seinästä, kun et käytä lihamylyä.
- Odota, että mylly on pysähtynyt kokonaan, ennen kuin vaihdat tarvikkeita.
- Älä laita moottoriosaa veteen tai pidä sitä juoksevan veden alla. Puhdista moottoriosaa aina kostealla liinalla.

Tuotekuvuus

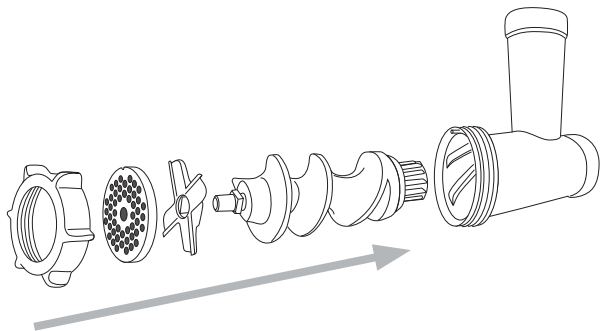


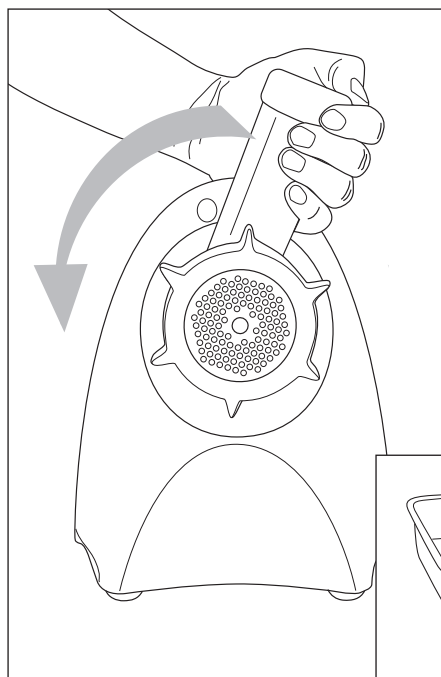
- a) Syöttöosa
- b) Täyttöalusta
- c) Lihamylyn runko
- d) Lukituspainike
- e) Moottoriosa
- f) Virtakytkin
- g) Peruutuspainike
- h) Merkkivalo
- i) Lukitusavain
- j) Reikälevy, hieno
- k) Reikälevy, puolikarkea
- l) Syöttöruuvi
- m) Neliteräinen veitsi
- n) Reikälevy, karkea
- o) Lukkomutteri



Asennus

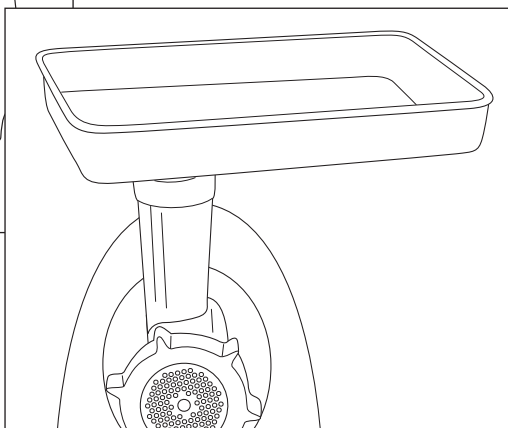
1. Aseta syöttöruuvi lihamylyn runkoon muovipää sisäänpäin.
2. Aseta runkoon seuraavaksi neliteräinen veitsi terät ulospäin. Aseta sitten päällimmäiseksi haluamasi reikälevy. Reikälevyn reunassa on ura, joka sopii lihamylyn runkoon.
3. Kiristä lukitusmutteri kunnolla.





4. Aseta lihamyllyn runko moottoriosaan sovittamalla moottoriosan metallipiikki lihamyllyn sisäpuolella olevaan uraan ja kääntämällä sitä vastapäivään, kunnes lukitus napsahtaa kiinni.

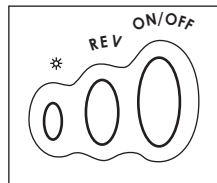
5. Kiinnitä täyttöalusta lihamyllyn runkoon. Lihamylly on nyt käyttövalmis.



Käyttö

HUOM.! Laitteessa on ylikuumentemissuoja, joka sammuttaa laitteen automaattisesti, jos se pääsee kuumentumaan liikaa. Jos laite sammuu automaattisesti:

1. Irrota pistoke pistorasiasta.
2. Sulje laite ON/OFF-painikkeella.
3. Anna laitteen jäähtyä 60 minuutin ajan.
4. Pane pistoke pistorasiaan.
5. Kytke laite päälle ON/OFF-painikkeella.



Jos ylikuumentemissuoja menee päälle liian usein, ota yhteyttä ostopaikkaan.

Lihan jauhaminen

1. Varmista, että jäätynyt liha on sulanut kunnolla, ennen kuin aloitat sen jauhamisen.
2. Poista luut, rustot ja jänteet.
3. Leikkaa liha noin 2,5 cm:n levyisiksi suikaleiksi.
4. Kytke lihamylylle päälle.
5. Aseta liha täyttöalustalle ja laita se varovasti myllyyn syöttöosan avulla. Älä paina liian kovaa, sillä lihamylyllä saattaa vaurioitua.

VAROITUS! Älä laita sormiasi tai välineitä myllyyn.

Puhdistus

HUOM.! Sammuta lihamyly ja irrota pistoke pistorasiasta ennen laitteen puhdistamista. Älä laita moottoriosaa veteen tai pidä sitä juoksevan veden alla.

1. Irrota syöttöosa ja täyttöalusta.
2. Paina lukituspainiketta ja pyöritä lihamylyn runko irti moottoriosasta.
3. Käännä lukkomutteria vastapäivään, kunnes se irtoaa. Irrota sitten varovasti neliteräinen veitsi, reikälevy ja syöttöruuvi.
4. Pese kaikki osat moottoriosaa lukuun ottamatta lämpimällä vedellä ja pesuaineella. HUOM.! Ei konepesua.
5. Pyyhi moottoriosaa ja sähköjohto tarvittaessa kevyesti kostutetulla liinalla.
6. Voit voidella syöttöruuvien, reikälevyn ja neliteräisen veitsen ruokaöljyllä niiden puhdistamisen jälkeen.

Kierrätys

Kierrätä tuote asianmukaisesti, kun poistat sen käytöstä. Ota yhteys kuntasi jäteneuvontaan, mikäli olet epävarma.

Tekniset tiedot

Virtalähde	230 V ~ 50 Hz
Teho	600 W



SVERIGE

KUNDTJÄNST Tel: 0247/445 00
 Fax: 0247/445 09
 E-post: kundtjanst@clasohlson.se

INTERNET www.clasohlson.se

BREV Clas Ohlson AB, 793 85 INSJÖN

NORGE

KUNDESENTER Tlf.: 23 21 40 00
 Faks: 23 21 40 80
 E-post: kundesenter@clasohlson.no

INTERNETT www.clasohlson.no

POST Clas Ohlson AS, Postboks 485 Sentrum, 0105 OSLO

SUOMI

ASIAKASPALVELU Puh: 020 111 2222
 Faksi: 020 111 2221
 Sähköposti: info@clasohlson.fi

INTERNET www.clasohlson.fi

OSOITE Clas Ohlson Oy, Yrjönkatu 23 A, 00100 HELSINKI

GREAT BRITAIN

 For consumer contact, please visit
 www.clasohlson.co.uk and click on
 customer service.

INTERNET www.clasohlson.co.uk