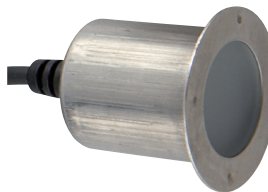
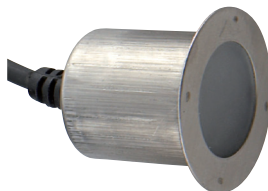
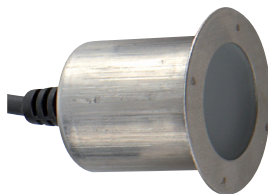
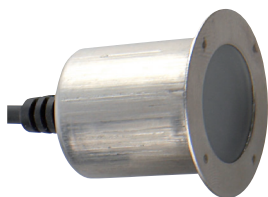


LED set

Led-set
LED-sett
LED-sarja



Art.no.	Model
18-2019	JF8010-UK
36-3587	JF8010
36-3588	

north
LIGHT

ENGLISH

SVENSKA

NORSK

SUOMI

Ver. 201107

LED spotlight set

Art. no 18-2019 Model JF8010-UK
36-3587 JF8010
36-3588

Please read the entire instruction manual before using the product and save it for future reference. We reserve the right for any errors in text or images and any necessary changes made to technical data. If you have any questions regarding technical problems please contact our customer services.

Important safety information

This set includes low voltage LED spotlights (12 V). Never connect an LED spotlight directly to a mains power point.

The included transformer produces a 12 V output which allows you to safely install these LED spotlights yourself. Never have the transformer connected to the mains while mounting the cables and spotlights.

Mount the transformer in a protected area, whether indoors or out.

The transformer only produces a 12 V output which makes it safe to handle, but remember to keep these things in mind:

- The transformer and the power point it is connected to **MUST** be mounted in a dry and protected area. Never expose any of the parts to any type of moisture or damp.
- The junction box can be mounted either indoors or out. If it is mounted outdoors, it must then be protected from rain and snow.
- The transformer contains no parts that can be adjusted or replaced. It must be disposed of if defective.
- Do not tamper with or modify the transformer or any of the components connected to it.
- Never exceed the safe recommended limit of LED spotlights connected to the transformer. This set may be expanded to include 10 LED spotlights of the same type (art.no 36-3588).
- Never overload the transformer. Consult a competent electrician if you are uncertain.

Contents



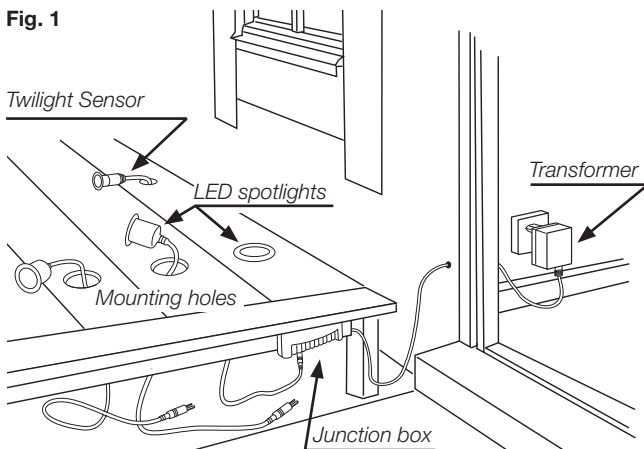
1. 4 x LED-spotlights (IP 66 rating) with a 5 m mounted cable.
2. 12 V-transformer (for indoor use).
3. Junction box with a 10 m mounted cable.
4. 10 x seal plugs mounted at the terminal outlets.
5. Twilight sensor with a 5 m mounted cable.

Planning and installation

Pre-plan the placement of the components and any necessary cable lying to occur in a safe protected dry area before installation. Install the junction box and cables so that they do not present a danger to others, e.g. become a tripping risk. Even if the components are protected from the weather, the risk always remains for short circuiting if any of the cables become damaged, etc.

A typical sample installation is shown in fig. 1.

Fig. 1



1. Mount the junction box in a suitable area near an available power point and in a protected environment. Make sure the junction box's connection cable reaches the transformer. Don't connect the transformer to a power point at this stage.
2. Mark out the installation of the spotlights in an appropriate area and make sure that the cables can reach the junction box. Additional LED-spotlights are available for purchase (art.no 36-3588).

- Once you have marked out a proper installation, 24 mm diameter installation holes should be drilled (see fig. 2).

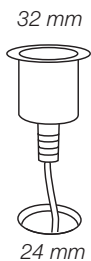


Fig. 2

- Thread the spotlight cables through the mounting holes (see fig. 1).
- Press the spotlight securely in to the mounting hole.
- Drill a 12 mm diameter mounting hole for the twilight sensor (see fig. 3).

Fig. 3

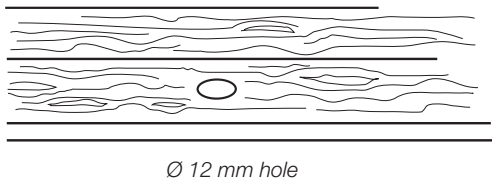
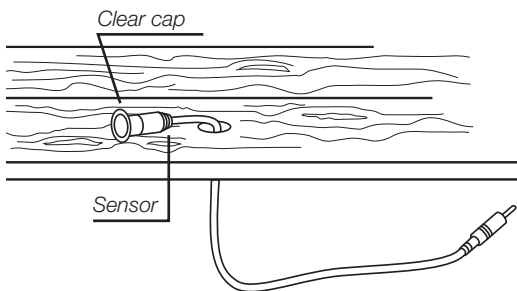


Fig. 4



7. Press the twilight sensor into the mounting hole (see fig. 4).
8. Secure the twilight sensor into the mounting hole.
9. Remove the same amount of seal plugs from the junction box for the amount of lights you will be using. Press the connection terminals in as far as you can into the junction box. The plus terminals should be fed to the junction box's plus markings. The seal plugs should remain in all the outlets that are not used in order to protect against moisture and damp.

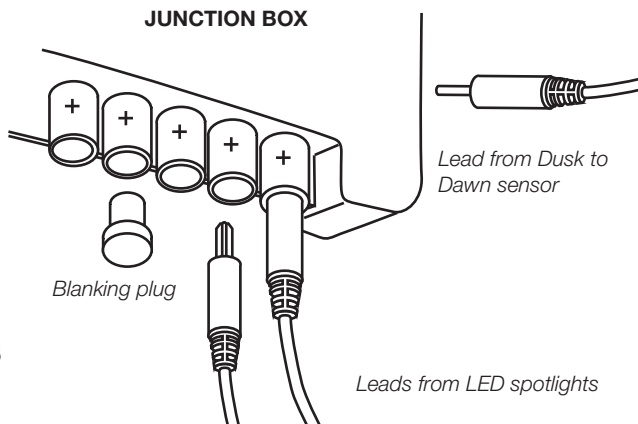
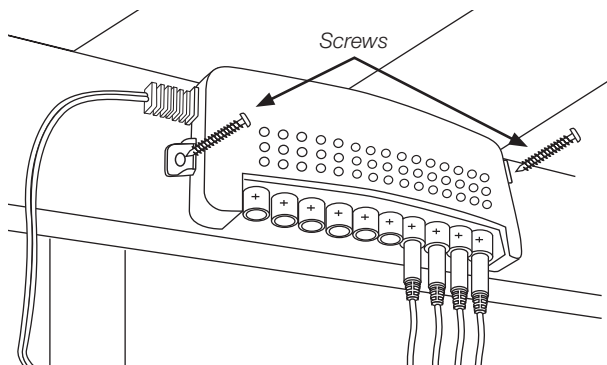


Fig. 5

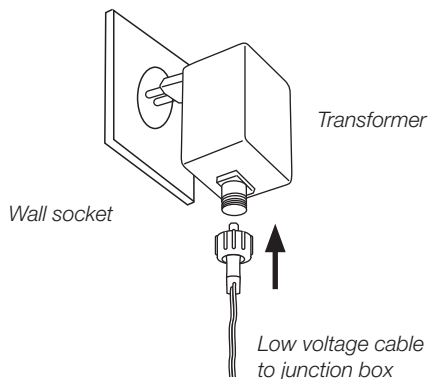
10. The junction box should be mounted with screws (not included) with their outlets facing downwards (see fig. 6).

Fig. 6



11. Connect the junction box's cable to the transformer and secure it with the nut threaded on the cable. Then connect the transformer to a power point (see fig. 7). If the transformer is to be connected to an outdoor outlet it must meet IP44 standards.

Fig. 7



Disposal

When it is time to dispose of this product, do so in accordance with local regulations. If you are unsure of how to proceed, contact your local authority.

Specifications

Transformer

In	230 V AC, 50 Hz, 0.1 A
Out	12 V AC 500 mA, 6 VA

Suitable for both indoor and outdoor use (IP44)

LED spotlights

Protection class	IP66
Colour temperature	4000–5000 K
Mounting hole	24 mm diam and 26 mm deep
Outer diameter	32 mm
Cable length	5 m
Capacity	Max 10 connected spotlights

Junction box

- 10 connections
- 10 m power cable (to the transformer)
- Moisture resistant (no IP rating)

Twilight sensor

Cable length	5 m
Mounting hole diam	12 mm

Additional LED-spotlights are available for purchase (art.no 36-3588).

LED-set

Art. nr 18-2019
36-3587
36-3588

Modell JF8010-UK
JF8010

Läs igenom hela bruksanvisningen före användning och spara den sedan för framtida bruk. Vi reserverar oss för ev. text- och bildfel samt ändringar av tekniska data. Vid tekniska problem eller andra frågor, kontakta vår kundtjänst (se adressuppgifter på baksidan).

Viktig säkerhetsinformation

I satsen ingår LED-spotlights som drivs av lågspänning (12 V). Anslut aldrig en LED-spotlight direkt till ett eluttag.

Den bifogade transformatorn ger 12 V utspänning som gör det säkert att installera LED-spotlights själv. Dra ur transformatorn ur eluttaget innan montering av kablar och LED-spotlights.

Montera transformatorn på en skyddad plats utomhus eller inomhus.

Den bifogade transformatorn ger 12 V utspänning som är säkert att hantera, men tänk på detta:

- Transformatorn och eluttaget som den är ansluten till **MÅSTE** monteras på en torr och väl skyddad plats. Utsätt inte några ingående komponenter för vätskor av någon typ.
- Kopplingsboxen kan monteras både inom- och utomhus. Vid montering utomhus måste den vara skyddad från regn och snö.
- Transformatorn innehåller inga delar som kan justeras eller bytas ut, den måste kasseras om den är defekt.
- Ändra inte transformatorn eller någon komponent som är ansluten till den.
- Överskrid aldrig det rekommenderade antal LED-spotlights som kan anslutas säkert till transformatorn. Detta set är utbyggbart till 10 LED-spotlights av samma typ (art.nr 36-3588).
- Överbelasta aldrig transformatorn. Rådgör med en fackman om du är tveksam.

Förpackningen innehåller



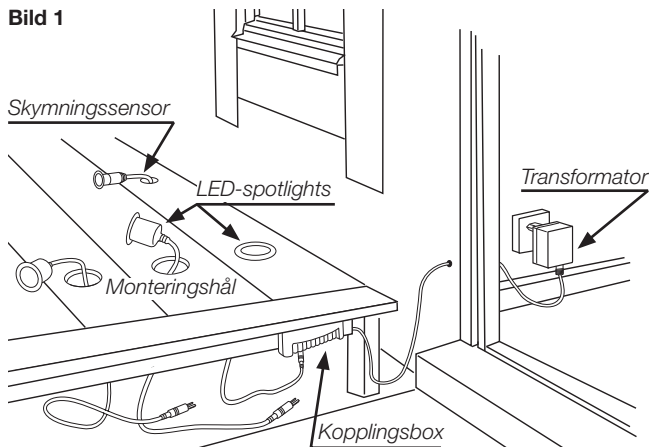
1. 4 x LED-spotlight (IP 66-klassade) med 5 m monterad kabel.
2. 12 V-transformator (för inomhusbruk).
3. Kopplingsbox med 10 m monterad kabel.
4. 10 x tätningssluggar monterade i kopplingsplintens uttag.
5. Skymningssensor med 5 m monterad kabel.

Planering och installation

Tänk över placering av komponenter, kabeldraging och skydd mot fukt. Placera kopplingsbox och kablar så att de inte skadas eller utgör en fara, t.ex. snubbelrisk. Även om komponenterna monteras skyddat från väder och vind kan transformatorn kortslutas genom att kablar skadas etc.

En vanlig typ av installation visas i bild 1.

Bild 1

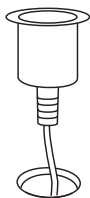


1. Montera kopplingsboxen på lämplig plats så att transformatorn kan anslutas till ett eluttag inomhus i ett skyddat läge. Se till att kopplingsboxens anslutningskabel når fram till transformatorn. Anslut inte transformatorn till eluttaget i detta läge.
2. Placera tillfälligt ut LED-spotlights på lämplig plats, se till att kablarna räcker till kopplingsboxen. Extra LED-spotlights finns att köpa till (art.nr 36-3588).

3. När du har provat ut placering ska monteringshålen borras med $\text{\O} 24 \text{ mm}$ (se bild 2).

Bild 2

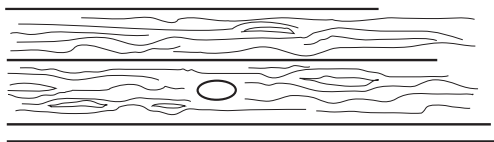
32 mm



24 mm

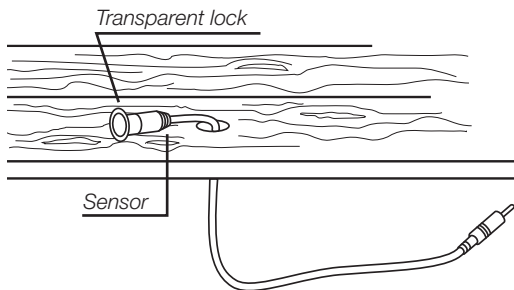
4. Mata in LED-spotlightens anslutningskabel genom de borrarade monteringshålen (se bild 1).
5. Tryck fast LED-spotlighten i monteringshålen.
6. Borra ett monteringshål för skymningssensorn $\text{\O} 12 \text{ mm}$ (se bild 3).

Bild 3



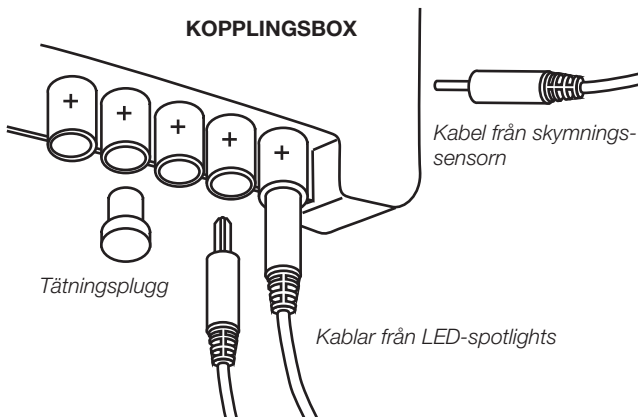
Monteringshål $\text{\O} 12 \text{ mm}$

Bild 4



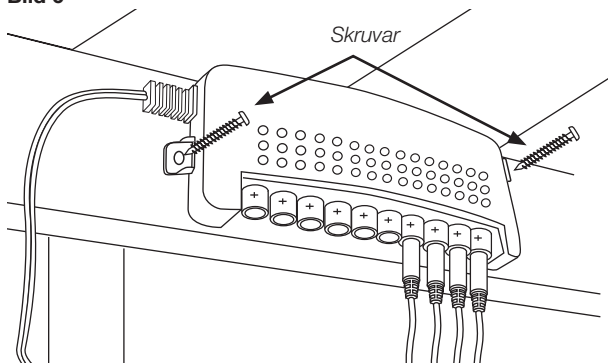
7. Tryck upp skymningssensorn genom monteringshålet (se bild 4).
8. Fixera skymningssensorn i monteringshålet.
9. Ta bort så många tätningssluggar i kopplingsboxen som du har LED-spotlights. Tryck i anslutningskontaktarna så långt det går i kopplingsboxen, plus på kontaktarna ska passa mot kopplingsboxens plus-märkning (se bild 5). Tätningssluggarna ska vara monterade i alla uttag som inte används på kopplingsboxen, för att skydda mot fukt.

Bild 5



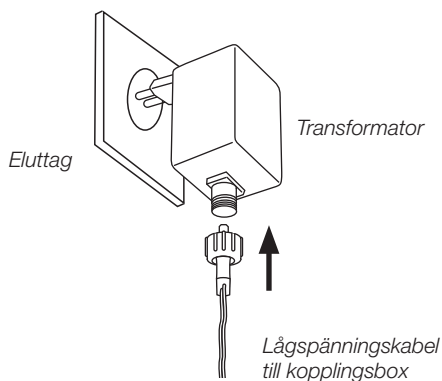
10. Kopplingsboxen ska monteras med skruvar (medföljer ej) med uttagen vända nedåt (se bild 6).

Bild 6



11. Anslut kopplingsboxens kabel till transformatorn och fixera den med muttern som finns på kabeln. Anslut sedan transformatorn till ett eluttag (se bild 7). Om transformatorn ansluts utomhus ska eluttaget uppfylla IP44.

Bild 7



Avfallshantering

När du ska göra dig av med produkten ska detta ske enligt lokala föreskrifter. Är du osäker på hur du ska gå tillväga, kontakta din kommun.

Specifikationer

Transformator

In 230 V AC, 50 Hz, 0,1 A

Ut 12 V AC 500 mA, 6 VA

Avsedd för inomhusbruk eller utomhusbruk (IP44)

LED-spotlight

Kapsling IP66

Färgtemperatur 4000–5000 K

Monteringshål Ø 24 mm med minsta djup 26 mm

Ytterdiameter Ø 32 mm

Kabellängd 5 m

Max 10 st. kan anslutas till kopplingsboxen.

Kopplingsbox

- 10 st. anslutningar
- 10 m anslutningskabel (till transformator).
- Fuktskyddad (ej IP-klassad)

Skymningssensor

Kabellängd 5 m

Monteringshål Ø 12 mm

Extra LED-spotlights finns att köpa till, vårt art.nr 36-3588.

LED-sett

Art.nr. 18-2019
36-3587
36-3588

Modell JF8010-UK
JF8010

Les brukerveiledningen nøye før produktet tas i bruk, og ta vare på den for framtidig bruk. Vi reserverer oss mot ev. tekst- og bildefeil, samt forandringer av tekniske data. Ved tekniske problemer eller spørsmål, ta kontakt med vårt kundesenter. (Se opplysninger om kundesenteret i denne bruksanvisningen).

Viktig sikkerhetsinformasjon

Settet inneholder LED-spotlights som drives med lavspenning (12 V). LED-spotlights må aldri kobles direkte til strømuttak.

Den vedlagte transformatoren gir 12 V spenning ut, noe som gjør det sikkert å installere LED-spotlights selv. Trekk transformatoren ut fra strømuttaket før montering av kabler og LED-spotlights.

Monter transformatoren på et beskyttet sted ute eller innendørs.

Transformatoren som følger med gir 12 V utspenning, noe som er sikkert å håndtere, men husk følgende:

- Transformatoren og strømuttaket som den kobles til MÅ monteres på et tørt og beskyttet sted. Ingen av de inngående komponentene må utsettes for vann eller andre væsker.
- Koblingsboksen kan monteres både innen- og utendørs. Ved montering utendørs må den være beskyttet mot regn og snø.
- Transformatoren inneholder ingen deler som kan justeres eller skiftes ut. Hvis den blir ødelagt må den kasseres.
- Transformatoren og komponenter som er koblet til den må ikke forandres på.
- Det må ikke kobles flere LED-spotlights til transformatoren enn det som er anbefalt. Dette settet kan bygges ut til 10 LED-spotlights av samme type (art. nr. 36-3588).
- Overbelast aldri transformatoren. Rådfør deg med en fagmann hvis du er usikker.

Forpakningen inneholder



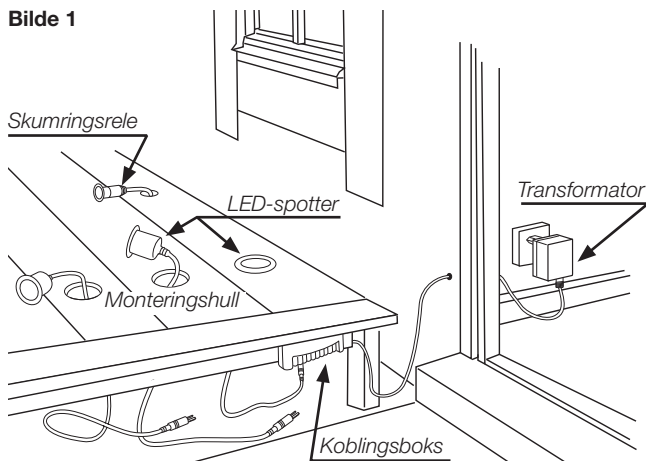
1. 4 stk. LED-spotlight (IP 66-klassefisert) med 5 meter kabel montert.
2. 12 V-transformator (for innendørs bruk).
3. Koblingsboks med 10 meter kabel montert.
4. 10 stk. tetningsplugger montert i koblingsplintens uttak.
5. Skumringssensor med 5 meter kabel montert.

Planlegging og installasjon

Tenk over plassering av komponenter, kabeltrekk og beskyttelse mot fuktighet. Plasser koblingsboksen og kabler slik at de ikke utsettes for skader eller at de utgjør fare for f.eks. snubling. Selv om komponentene monteres slik at de er beskyttet mot fuktighet og vind kan transformatoren kortsluttes hvis kabler skades etc.

Bilde 1 viser en vanlig installasjon.

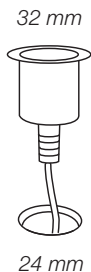
Bilde 1



1. Monter koblingsboksen på en passende plass slik at den kan kobles til et strømuttak, godt beskyttet. Påse at koblingsboksens kabel når fram til transformatoren. Transformatoren må ikke kobles til strømuttak i denne stillingen.
2. Plasser LED-spotlightene midlertidig på passende plasser og påse at kablene rekker fram til koblingsboksen. Ekstra LED-spotlights (art. nr. 36-3588) fås kjøpt.

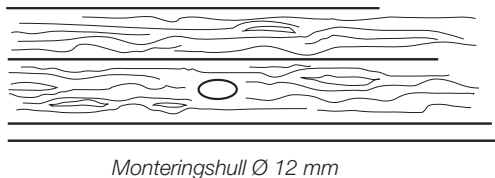
3. Når plassering er bestemt, bores monteringshullene med \varnothing 24 mm (se bilde 2).

Bilde 2

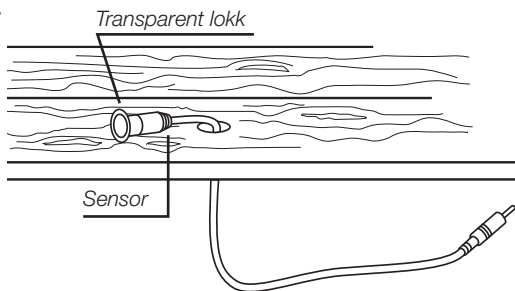


4. LED-spotlightens kabel mates inn gjennom de borede monteringshullene (se bilde 1).
5. Trykk LED-spotlightene fast i monteringshullene.
6. Bore et monteringshull for skumfingssensoren på \varnothing 12 mm (se bilde 3).

Bilde 3

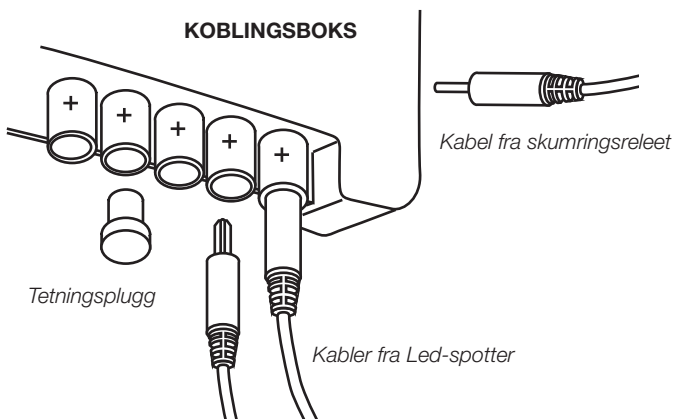


Bilde 4

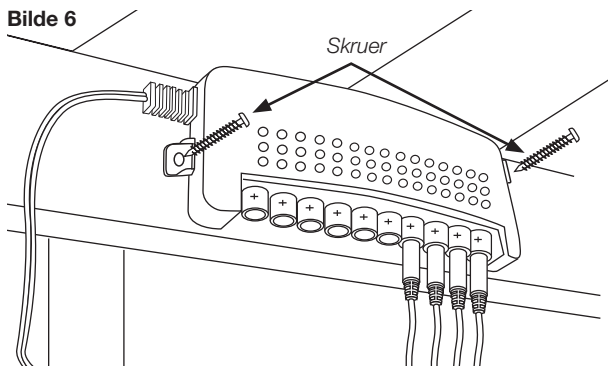


7. Trykk skumringssensoren fast i monteringshullet (se bilde 4).
8. Skumringssensoren festes.
9. Fjern så mange tetningsplugger i koblingsboksen som det antall LED-spotlights som skal monteres. Trykk tilkoblingskontaktene til i koblingsboksen så langt som mulig. Pluss på kontaktene skal passe mot koblingsboksens pluss-merking (se bilde 5). Tetningspluggene skal være montert i alle uttak som ikke brukes på koblingsboksen, for å beskytte mot fuktighet.

Bilde 5

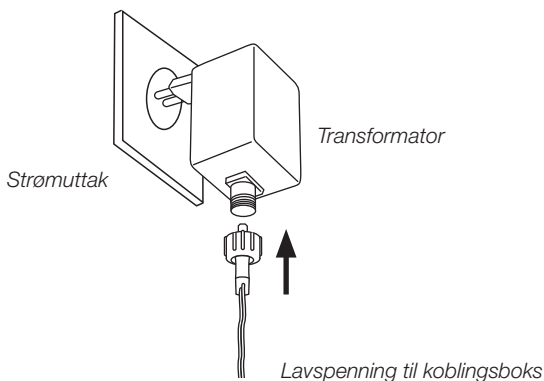


10. Koblingsboksen skal monteres med skruer (medfølger ikke) og med uttakene vendt nedover (bilde 6).



11. Koblingsboksens kabel kobles til transformatoren og festes med mutteren som sitter på kabelen. Transformatoren kobles deretter til et strømuttak (se bilde 7). Hvis transformatoren kobles utendørs skal strømuttaket oppfylle kravene til IP44.

Bilde 7



Avfallshåndtering

Når produktet skal kasseres, må det skje i henhold til lokale forskrifter. Ved usikkerhet, ta kontakt med lokale myndigheter.

Spesifikasjoner

Transformator

Inn 230 V AC, 50 Hz, 0,1 A

Ut 12 V AC 500 mA, 6 VA

Beregnet for bruk både innen- og utendørs (IP44)

LED-spotlight

Kapsling IP66

Fargetemperatur 4000–5000 K

Monteringshull Ø 24 mm med minst 26 mm dybde

Ytrediameter Ø 32 mm

Kabellengde 5 m

Maks 10 stk. LED-pærer kan kobles til koblingsboksen.

Koblingsboks

- 10 stk. tilkoblingsmuligheter
- 10 m kabel (til transformator).
- Beskyttet mot fuktighet (ikke IP-klassefisert)

Skumringssensor

Kabellengde 5 m

Monteringshull Ø 12 mm

Ekstra LED-spotlights (art. nr. 36-3588) fås kjøpt.

LED-sarja

Tuotenro 18-2019
36-3587
36-3588

Malli JF8010-UK
JF8010

Lue käyttöohjeet ennen tuotteen käyttöönottoa ja säilytä ne tulevaa tarvetta varten. Pidätämme oikeuden teknisten tietojen muutoksiin. Emme vastaa mahdollisista teksti- tai kuvavirheistä. Jos laitteeseen tulee teknisiä ongelmia, ota yhteys myymälään tai asiakaspalveluun (yhteystiedot käyttöohjeen lopussa).

Tärkeitä turvallisuustietoja

Sarjaan kuuluu led-kohdevaloja, jotka toimivat pienjännitteellä (12 V). Älä liitä led-kohdevaloa suoraan pistorasiaan.

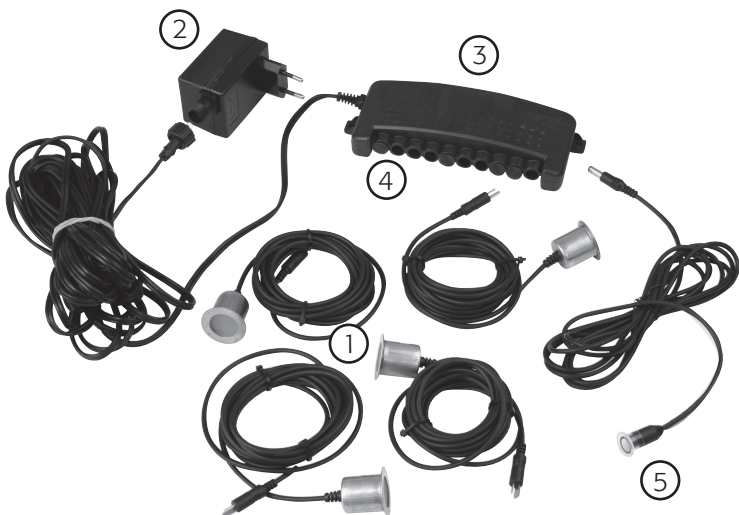
Pakkauksen mukana tulevan muuntajan jännite on 12 V, joten led-kohdevalojen asentaminen itse on turvallista. Irrota muuntaja verkko-virrasta ennen kaapeleiden ja led-kohdevalojen asentamista.

Asenna muuntaja suojaisaan paikkaan sisälle tai ulos.

Pakkauksen mukana tulevan muuntajan jännite on 12 V, joten sen käsittely on turvallista. Ota kuitenkin huomioon seuraavat seikat:

- Asenna muuntaja kuivassa ja suojaisessa paikassa olevaan pistorasiaan. Älä altista sisään meneviä komponentteja minkäänlaisille nesteille.
- Kytkentärasia voidaan asentaa sekä sisälle että ulos. Ulos asennettaessa se tulee suojata sateelta ja lumelta.
- Muuntajassa ei ole säädettäviä tai vaihdettavia osia. Rikkinäinen muuntaja on hävitettävä.
- Älä muuta muuntajaa tai mitään siihen liitettyä komponenttia.
- Älä ylitä suositeltua muuntajaan turvallisesti liitettävien led-kohdevalojen määrää. Tähän sarjaan voi liittää 10 samantyyppistä led-kohdevaloa (tuotenro 36-3588).
- Älä ylikuormita muuntajaa. Ota yhteyttä asiantuntijaan, jos olet epävarma.

Pakkauksen sisältö



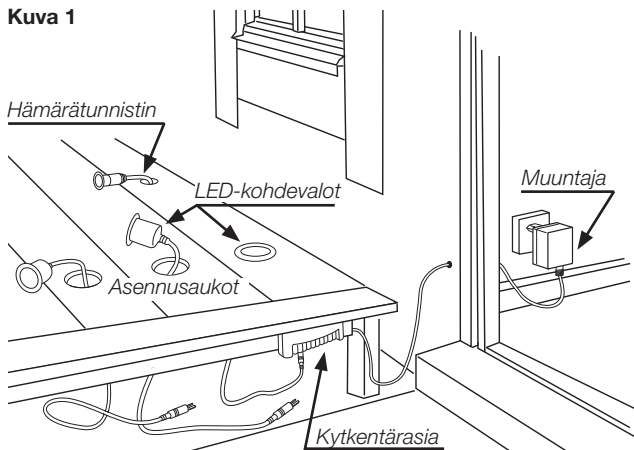
1. 4 led-kohdevaloa (suojausluokka IP66), 5 m:n asennettu johto.
2. 12 V:n muuntaja (sisäkäyttöön).
3. Kytkentärasia, 10 m:n asennettu johto.
4. 10 tiivistetulppaa (asennettu kytkentäriman liitäntöihin).
5. Hämärätunnistin, 5 metrin asennettu johto.

Sijoitus ja asennus

Suunnittele komponenttien sijainnit ja johtojen vedot. Älä altista niitä kosteudelle. Sijoita kytkentärasia ja johdot siten, etteivät ne pääse vaurioitumaan tai aiheuttamaan kompastumisriskiä. Vaikka komponentit asennetaan säältä ja tuulelta suojattuun paikkaan, muuntaja voi joutua oikosulkuun, jos johdot vaurioituvat tms.

Kuvassa 1 esimerkki tavallisesta asennuksesta.

Kuva 1

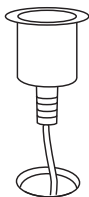


1. Asenna kytkentärasia sopivaan paikkaan siten, että voit liittää muuntajan pistorasiaan suojatussa paikassa sisätiloissa. Varmista, että kytkentärasian liitäntäjohto yltää muuntajaan. Älä liitä muuntajaa vielä seinäpistorasiaan.
2. Aseta led-kohdevalot tilapäisesti sopivaan paikkaan. Varmista, että johdot riittävät kytkentärasiaan. Sarjaan voi liittää lisää led-kohdevaloja (tuotenro 36-3588).

3. Kun olet löytänyt sopivat paikat, poraa asennusreiät, halk. 24 mm (katso kuva 2).

Kuva 2

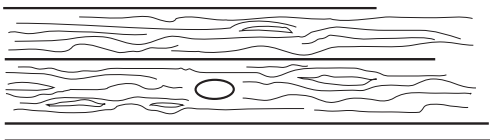
32 mm



24 mm

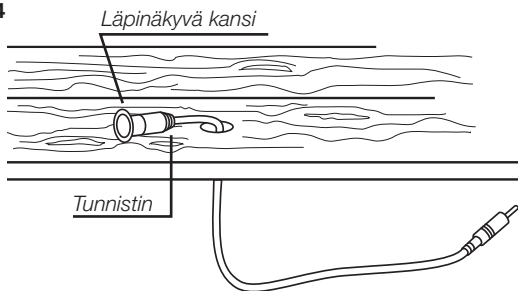
4. Työnnä led-kohdevalojen liitäntäjohdot porattujen asennusreikien läpi (katso kuva 1).
5. Työnnä led-kohdevalot kiinni asennusreikiin.
6. Poraa hämärätunnistimelle asennusreikä, halk. 12 mm (katso kuva 3).

Kuva 3



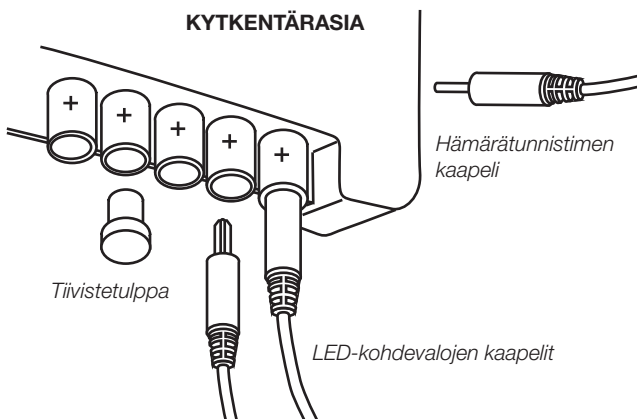
Asennusreikä, halk 12 mm

Kuva 4



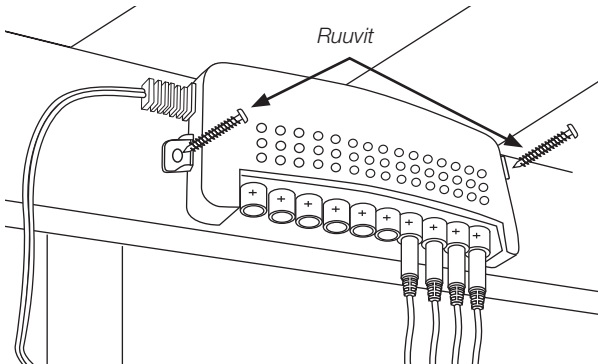
7. Työnnä hämäretunnistin asennusreiästä (katso kuva 4).
8. Kiinnitä hämäretunnistin asennusreikään.
9. Irrota kytkentärasia yhta monta tiivistetulppaa kuin led-kohdevaloja on. Työnnä liittimet niin pitkälle kytkentärasiaan kuin mahdollista. Liittimen "+"-puoli tulee kytkentärasian "+"-merkintään (katso kuva 5). Kaikissa kytkentärasian liittänoissä, joita ei käytetä, tulee olla tiivistetulpat, jotta kytkentärasiaan ei pääse kosteutta.

Kuva 5



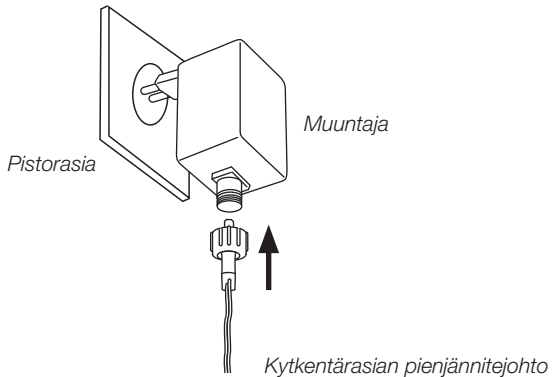
10. Asenna kytkentärasia ruuveilla (myydään erikseen) niin, että liitännät tulevat alaspäin (katso kuva 6).

Kuva 6



11. Liitä kytkentärasian johto muuntajaan ja kiinnitä se johdossa olevalla mutterilla. Liitä sitten muuntaja pistorasiaan (katso kuva 7). Jos muuntaja asennetaan ulos, pistorasian suojausluokan on oltava IP44.

Kuva 7



Kierrätys

Kierrätä tuote asianmukaisesti, kun poistat sen käytöstä. Tarkempia kierrätysohjeita saat kuntasi jäteneuvonnasta.

Tekniset tiedot

Muuntaja

Sisääntulo 230 V AC, 50 Hz, 0,1 A

Ulostulo 12 V AC 500 mA, 6 VA

Sisä- ja ulkokäyttöön (IP44)

Led-kohdevalo

Kotelointi IP66

Väriämpötila 4000–5000 K

Asennusreikä Ø 24 mm, pienin syvyys 26 mm

Ulkohalkaisija Ø 32 mm

Johdon pituus 5 m

Kytkentärasiaan voi liittää korkeintaan 10 led-kohdevaloa.

Kytkentärasia

- 10 liitäntää
- 10 metrin liitäntäjohto (muuntajaan)
- Kosteussuojattu (ei IP-luokitusta)

Hämäretunnistin

Johdon pituus 5 m

Asennusreikä Ø 12 mm

Sarjaan voi liittää ylimääräisiä led-kohdevaloja (tuotenro 36-3588).



SVERIGE

KUNDTJÄNST Tel: 0247/445 00
 Fax: 0247/445 09
 E-post: kundtjanst@clasohlson.se

INTERNET www.clasohlson.se

BREV Clas Ohlson AB, 793 85 INSJÖN

NORGE

KUNDESENTER Tlf.: 23 21 40 00
 Faks: 23 21 40 80
 E-post: kundesenter@clasohlson.no

INTERNETT www.clasohlson.no

POST Clas Ohlson AS, Postboks 485 Sentrum, 0105 OSLO

SUOMI

ASIAKASPALVELU Puh: 020 111 2222
 Sähköposti: info@clasohlson.fi

INTERNET www.clasohlson.fi

OSOITE Clas Ohlson Oy, Annankatu 34-36 A, 00100 HELSINKI

UNITED KINGDOM

For consumer contact, please visit
www.clasohlson.co.uk and click on
customer service.

INTERNET www.clasohlson.co.uk