

efergy

Trådlös elenergimätare

Art. nr 36-4500
Modell efergy e²

efergy.com

Tänk på

- *Att annan befintlig trådlös utrustning på samma frekvensband kan påverka räckvidden negativt.*
- *Att räckvidden på all trådlös utrustning påverkas av vilka hinder som finns mellan sändaren och mottagaren (t.ex. en betongvägg dämpar signalen avsevärt mer än en gipsvägg).*

Vid funktionsproblem, prova följande lösningar

- *Stäng av övriga befintliga trådlösa utrustningar för att kontrollera om de kan vara orsaken till problemet.*
- *Flytta den trådlösa utrustningen och/eller förkorta avståndet, samt minska antalet hinder (väggar, möbler etc.) mellan sändaren och mottagaren.*

1. Innehållsförteckning

2.	Introduktion	4
3.	Säkerhet.....	5
4.	Förpackningen innehåller	6
5.	Knappar och funktioner	7
5.1	Hitta inkommande elkabel till din elmätare (UK).....	7
5.2	Hitta inkommande elkabel till din elmätare (SE) (NO) (FI).....	9
6.	Installation	11
6.1	Montera sensor	11
6.2	Anslut sensorn till sändaren	11
7.	Länka samman sändaren och displayenheten	12
8.	Inställning av tid och datum	13
9.	Inställningar vid enkeltariffmätare (samma energipris hela dygnet)	14
10.	Inställningar för mätning av flera tariffer (varierande energipris för olika tider på dygnet) ..	16
11.	Displayinformation	18
12.	Visning av symboler på display	22
13.	Felsökning/FAQ	23
14.	Avfallshantering	25
15.	Specifikationer	25
16.	Installation av medföljande programvara	26

2. Introduktion

Art. nr 36-4500 Modell efergy e²

Mätning och övervakning av energi är basen för energibesparing. Du behöver den informationen för att se var och hur du kan spara pengar.

Efergy är en energimätare som visar hur mycket energi som förbrukas i ditt hem just när du läser av displayen. Displayen kan också ge användaren uppgift om vad den förbrukade energin kostar. Du kan ta med mottagaren och gå runt i ditt hem och slå på eller stänga av strömförbrukare för att se skillnaden i energiförbrukning direkt på displayen.

Läs igenom hela bruksanvisningen före användning och spara den sedan för framtida bruk. Vi reserverar oss för ev. text- och bildfel samt ändringar av tekniska data. Vid tekniska problem eller andra frågor, kontakta vår kundtjänst (se adressuppgifter på baksidan).

3. Säkerhet

DET ÄR MYCKET VIKTIGT ATT DU TÄNKER PÅ NÅGRA ENKLA FÖRSIKTIGHETSÅTGÄRDER INNAN DU ANVÄNDER DENNA PRODUKT.

Efergy energimätare är enkel att installera. Trots det, finns det några livsviktiga säkerhetsregler som du måste vara medveten om:

I UK eller Irland är installationen av energimätaren enkel, eftersom du endast behöver ansluta en sensor till den inkommande elkabeln. Om du ändå känner dig osäker på monteringen av sensorn, så rekommenderar vi att du kontaktar en behörig elektriker.

I de nordiska länderna används 3-fassystem, vilket innebär att man måste installera alla tre medföljande sensorer. Sensorklämmorna ska monteras över inkommande elkablar i eller utanför elcentralen. Kontakta behörig elektriker om du är osäker på hur man ska installera sensorerna.

Läs och följ den viktiga informationen som finns på de följande sidorna. Kom ihåg att energimätarens sensorer inte behöver ha elektrisk kontakt med mätpunkterna, sensorerna ska sitta monterade runt kablarna.

Om du finner något ovanligt i eller runt elcentralen som t.ex. lösa kablar, oisolerade kablar, brännmärken, öppningar i det isolerande höljet eller någon annan skada, så måste du avbryta arbetet genast och meddela din elleverantör eller den som har ansvaret för de elektriska installationerna.

Kablarna får inte böjas eller belastas för mycket vid sensormonteringen.

Om du är orolig eller har någon fundering som rör monteringen av energimätarens sensorer, kontakta då genast en behörig elektriker.

Sensorerna behöver inte demonteras vid något tillfälle under utrustningens livslängd. Sändare och displayenhet har dock batterier som behöver bytas ibland.

4. Förpackningen innehåller

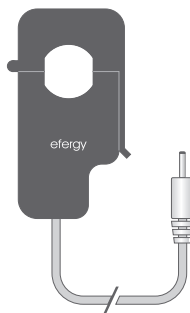
Tre sensorer (strömtransformatorer)
En sändare
En displayenhet (mottagare)

Förpackningen innehåller dessutom:
USB-kabel
Häfte med råd för energibesparing
(på engelska)
CD-skiva med programvara
Bruksanvisning

Sensorerna ska fästas över inkommande matningskablar till elcentralen. All ström som förbrukas i hushållet går in via dessa kablar.

Sensorerna känner av strömmen som passerar in via kablarna, mängden passerande ström mäts och sänds trådlöst till displayenheten via sändaren. Energiförbrukningen visas direkt på displayen.

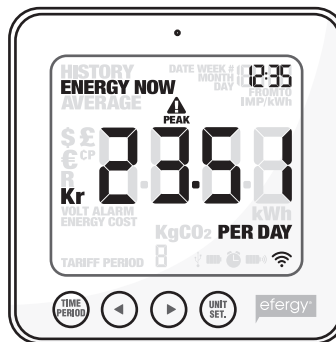
Sensor



Sändare



Displayenhet



5. Knappar och funktioner

Displayenhet (mottagare)

[time period] Spara och avsluta.

[◀] Stega vänster.

[▶] Stega höger.

[unit/set] Bekräfta inställning och gå vidare.

[function] (på ovasidan) Funktionsknapp för inställning av visning på display.

[link] (på baksidan) Länkningsknapp för trådlös länkning till sändaren.

[time set. alarm on/off] (på baksidan) Inställning av tid.

Sändare

Inlärningsknapp för trådlös länkning till mottagaren.

5.1 Hitta inkommande matningskabel till din elmätare/elcentral (endast UK/Irland)



Efergy elenergimätare installeras genom att sensorn fästs runt den inkommande matningskabeln till din elmätare.

Hitta din elmätare

Leta på din elmätare och kontrollera vilken typ av mätare du har. Den är vanligtvis placerad på en yttervägg, i garaget, i källaren eller i ett städtrum. Om du bor i en lägenhet kan den vara placerad nära ytterdörren, i trapphuset eller i källaren. Se till att det går att komma åt kablarna som kommer ut från undersidan på elmätaren.

Moderna kontor och lägenheter kan ha säkerhetspaneler som skyddar kablarna som går in i elmätaren. Om det ser så ut hos dig rekommenderar vi att du kontaktar en behörig elektriker.

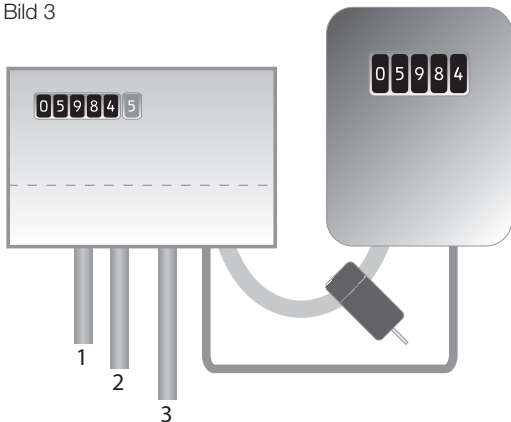
Hitta inkommande elkabel

Det finns fyra kablar på undersidan av elmätaren. Den högra kabeln (kabel 4) är vanligtvis matningskabeln (fas) från elmätaren till säkringsskåpet (se bild 1).

Vissa installationer har kabel 1 och 2 helt eller delvis täckta för att förhindra att någon modifierar eller ansluter egna kablar före elmätaren (se bild 2). Anslut sensorn till kabel 4 (längst till höger).

Elmätare för dubbla tariffer (se bild 3) har ofta en extra kabel mellan kabel 3 och 4. Extrakabeln har mindre diameter än de övriga kablarna och går till en annan elmätare i närheten.

Bild 3



Nyare installationer har normalt två kablar från undersidan av elmätaren. En av kablarna är jordkabel och den andra är matningskabeln. Sensorn ska fästas runt matningskabeln (den har normalt brun färg).

Om du har inkommande trefasmätning eller om du har en s.k. Economy 7-mätare behöver du komplettera med flera sensorer. De extra sensorerna ansluts enkelt till uttagen på undersidan av sändaren. **Obs!** Energimätaren levereras med tre sensorer.

Bild 1

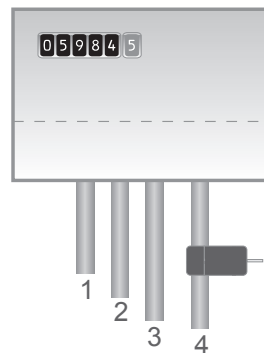
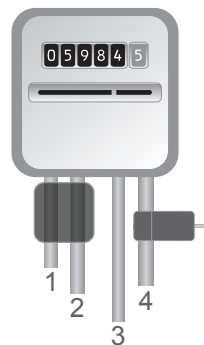


Bild 2



Säkerhet

Du får under inga omständigheter ansluta en sensor till en kabel om någon av kablarna till elmätaren är skadad på något sätt. Inga kablar behöver kapas. Klipp inte av någon kabel. Bryt inga plomberingar eller liknande vid elmätaren.

Kontakta din lokala elleverantör om du känner minsta tveksamhet när du ska fästa sensorn på rätt kabel. Allt arbete i elcentral ska utföras av behörig elektriker.

5.2 Hitta inkommande matningskabel till din elmätare (SE) (NO) (FI)



Efergy energimätare installeras genom att sensorerna fästs runt de inkommande matningskablarna till din elmätare.

Hitta din elmätare/elcentral

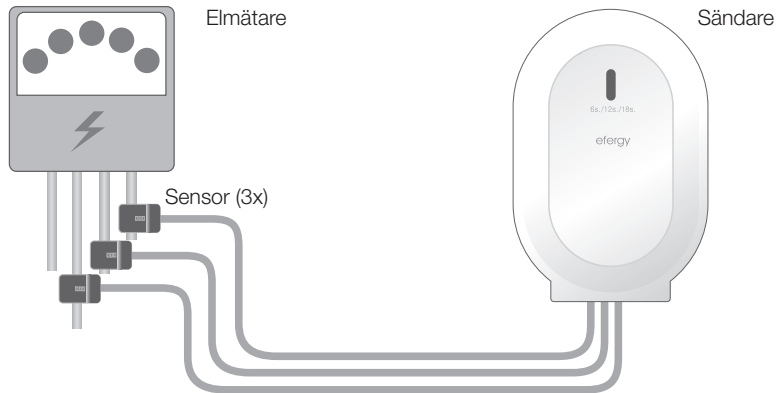
Leta på din elmätare. Den är vanligtvis placerad på en yttervägg, i garaget, i källaren eller i ett städrum. Om du bor i en lägenhet kan den vara placerad nära ytterdörren, i trapphuset eller i källaren. Se till att det går att komma åt kablarna som kommer ut från botten på elmätaren.

Moderna villor och lägenheter kan ha säkerhetspaneler som skyddar kablarna som går in i elmätaren, dessa är ofta plomberade. **Plomberingarna får under inga omständigheter brytas av annan än behörig elektriker.** I stället rekommenderar vi att installera sensorerna efter huvudbrytaren i din elcentral.

Om du känner dig osäker på din installation, så rekommenderar vi att du kontaktar en behörig elektriker.

Hitta inkommande elkabel

I Sverige, Norge och Finland finns vanligtvis fyra inkommande kablar till elmätaren: tre faser (L1, L2, L3) och en nolla (N). Nollan är normalt blå och fasernas kablar är svarta eller bruna. Kablarna L1 – L2 – L3 är fas och det är runt dessa som sensorerna ska monteras.



Säkerhet

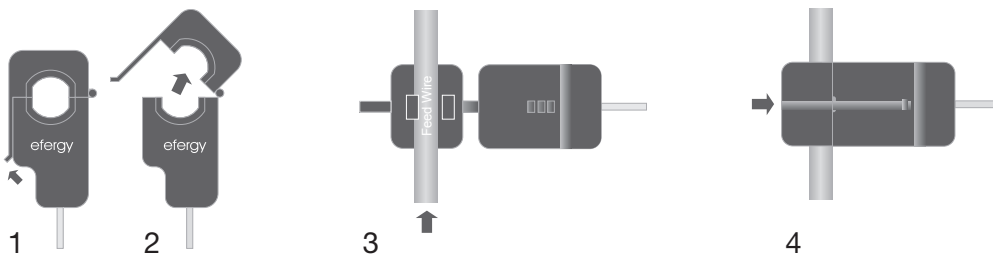
Du får under inga omständigheter ansluta en sensor till en kabel om någon av kablarna till elmätaren är skadad på något sätt. Inga kablar behöver kapas. Klipp inte av någon kabel. Bryt inga plomberingar eller liknande vid elmätaren.

Kontakta din lokala elleverantör om du känner minsta tveksamhet när du ska fästa sensorerna på rätt kabel. Allt arbete i elcentral ska utföras av behörig elektriker.

6. Installation - montering

6.1 Montera sensor

Sensorerna ska fästas runt en (UK) eller tre (SE) (NO) (FI) ingående faser. Sensorerna går att använda på kablar upp till 12 mm diameter. Sensorn får inte tryckas på kabeln med våld.



1. Leta på inkommande fas (UK), faser (SE) (NO) (FI).
2. Tryck låsfliken utåt och öppna sensorn.
3. Kontrollera att du har rätt fasledare och placera sensorn runt fasledaren.
4. Tryck ihop sensorn tills det hörs ett klickljud när låsfliken går i lås.
5. Montera en sensor på respektive fas L1, L2, L3 (SE) (NO) (FI).

6.2 Anslut sensorn till sändaren

Tryck in sensorernas kontakter i uttagen på undersidan av sändaren.

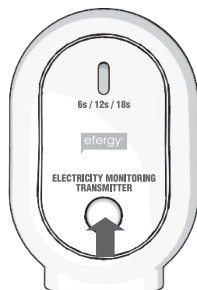
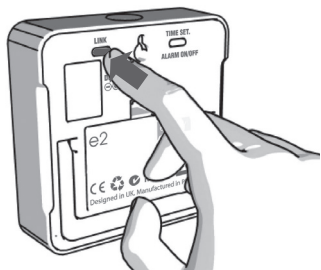
Sensorerna/kontakterna behöver inte sitta i någon viss ordning.

Sensorn känner av strömmen som passerar in via kablarna, mängden av passerande ström sänds trådlöst till displayenheten via sändaren. Energiförbrukningen visas direkt på displayen.

7. Länka samman sändaren och displayenheten

1. Börja med att sätta i 3 x AA/LR6-batterier i sändarens batterifack och 3 x AAA/LR03-batterier i displayenhetens batterifack.

Tips: Om sändaren monteras utomhus är det extra viktigt att använda batterier av god kvalitet. Använd alkaliska batterier som tål kyla bättre.

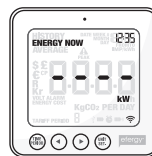


Symbolen för sändning

Tips: Om länken lyckas visas symbolen för sändning på displayen.

2. Håll in [link] på baksidan av displayenheten i ca 2 sekunder. Symbolen för sändning blinkar i en minut.

3. Tryck in knappen på sändarens framsida en gång under tiden som symbolen för sändning blinkar. Vänta sedan tills symbolen slutar att blinka.



Mislyckad länkning

Om länken misslyckas visas --- på displayen.

Obs! Den förinställda uppdateringstiden är 6 sekunder (lysdioden blinkar rött). Det betyder att sändaren skickar information med 6 sekunders mellanrum. Du kan ändra uppdateringstiden från 6 till 12 eller 18 sek genom att trycka och hålla in knappen på sändaren i två sekunder (färgen på lysdioden ändras).

Röd = 6 sek

Orange = 12 sek

Grön = 18 sek

8. Inställning av tid och datum

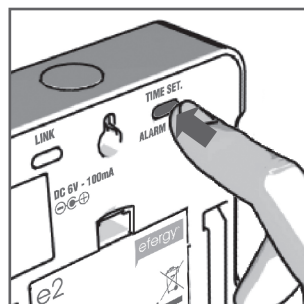
Energimätaren måste veta tid och datum för att ge dig rätt information.

Obs! Kontrollera att datum och tid överensstämmer mellan energimätaren och din dator, annars kan det bli problem vid överföring av data mellan energimätare och dator. Kom ihåg att växla mellan sommar-/vintertid manuellt.

Ställ in tid och datum så här:

Steg 1

På baksidan av displayenheten finns inställningsknappen [time set alarm on/off]. Tryck och håll in den i två sekunder. "Timmar" börjar blinka. Ställ in rätt timme med knapparna [◀] och [▶]. Tryck på [unit/set] för att bekräfta och gå vidare till inställning av minuter.



Steg 2

Ställ in minuter med knapparna [◀] och [▶]. Tryck på [unit/set] för att bekräfta och gå vidare till inställning av år, månad och datum. Tryck på [time period] för att avsluta och gå ur inställningsläget.



9. Inställningar vid enkeltariffmätare (samma energipris hela dygnet)

Energimätaren måste uppdateras till rätt pris per kWh för att ge rätt information. Ställ in priset så här (detta gäller om du INTE har en dubbeltariffmätare).

Aktivera först inställningsläget: Tryck och håll in [unit/set] i två sekunder.

Obs! Om du inte trycker på någon knapp under 20 sekunder återgår displayen till normal visning utan att spara inställningar.

Steg 1. Spänning

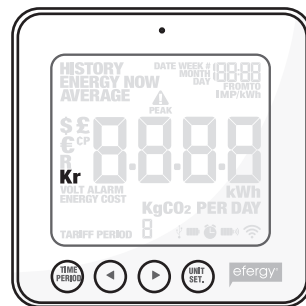
Tryck och håll in [unit/set] i två sekunder. 230* blinkar (230 V är förinställt). Ändra mätspänningen med knapparna [◀] och [▶] om du har annan spänning. Tryck på [unit/set] för att bekräfta och gå till inställning av valuta.

*Även om du har 400 V matning är spänningen 230 V per fas.



Steg 2. Valuta

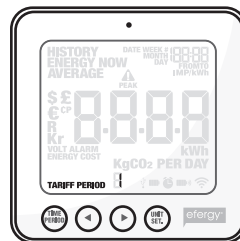
Ställ in rätt valuta (kr, €, \$ eller £) med knapparna [◀] och [▶]. Tryck på [unit/set] för att bekräfta och gå vidare till inställning av pris.



Steg 3. Pris vid enkeltariff

TARIFF visas och 1 blinkar. Tryck på [unit/set] för att bekräfta om du har enkeltariff. Se kap. 10 om du har elmätare för dubbelariff.

Tips: Under hela inställningsfasen kan du trycka på [time period] för att spara dina inställningar och återgå till normalt visningsläge.



Steg 4. Elkostnad

Ställ in rätt pris med knapparna [◀] och [▶]. Tryck på [unit/set] för att bekräfta och gå vidare.



Steg 5. kg CO₂ (kg koldioxid per kWh)

Värdet för kg CO₂ per kWh kan ändras med knapparna [◀] och [▶]. Tryck på [unit/set] för att bekräfta och gå vidare och ställa in alarm.

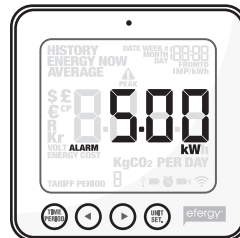


Steg 6. Alarm (larm vid hög energiförbrukning)

Det förinställda alarmvärdet är 5 kW. Om alarmfunktionen är aktiverad och du använder mer än 5 kW kommer en summer att höras. Alarmvärdet kan ändras med knapparna [◀] och [▶]. Tryck på [unit/set] för att bekräfta och sedan på [time period] för att gå ur inställningsläget.

Tryck på [alarm on/off] på baksidan av displayenheten för att stänga av eller aktivera alarmet.

Symbolen  visar när larmet är aktiverat.



10. Inställningar för mätning av flera tariffer (varierande energipris för olika tider på dygnet)

Obs! Detta gäller endast för dig som har dubbeltariff (eller flera tariffer). Om du har elmätare för dubbeltariff behöver energimätaren ställas in för detta.

Steg 1. Aktivera mätning av flera tariffer

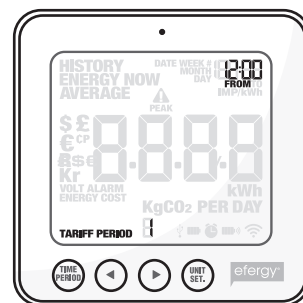
Tryck och håll in [unit/set] i två sekunder. Värdet för den inställda spänningen (230 V) blinkar. Tryck på [unit/set] två gånger för att bekräfta och öppna inställningsläge för dubbeltariff. TARIFF visas och 1 blinkar. Välj antal tariffer med knapparna [◀] och [▶]. Tryck på [unit/set] för att bekräfta.



Steg 2. Ställ in start- och stopptid för tariff 1

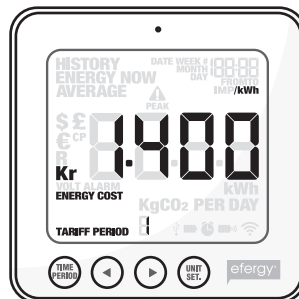
(detta gäller endast om flera tariffer än tariff 1 är aktiverade)
TARIFF START TIME visas. 12.00 (starttiden) blinkar. Ställ in starttiden (timmar och minuter) med [◀] och [▶] och tryck på [unit/set] för att spara och gå vidare i inställningarna.
TARIFF START TIME ersätts av TO på displayen. Ställ in stopptiden för TARIFF 1 på samma sätt. Upprepa detta om flera tariffer är aktiverade.

Exempel: Du har en Economy 7-tariff som börjar 01.00 och slutar 08.00. Ställ in TARIFF START TIME 01.00 och TO 08.00. Tryck på [unit/set] för att bekräfta. Ställ sedan in kostnad per kWh för båda tarifferna för dag respektive natt.



Steg 3. Ställ in pris för TARIFF 1

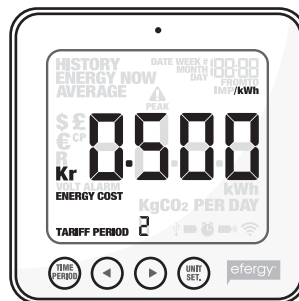
Det förinställda priset blinkar. Ställ in rätt pris per kWh med knapparna [◀] och [▶]. Tryck på [unit/set] för att bekräfta. Nästa aktiverade tariff visas på displayen (2, 3 eller 4 beroende på antal aktiverade tariffer).



Steg 4. Ställ in pris för TARIFF 2, 3 eller 4

Det förinställda värdet blinkar. Ställ in rätt pris per kWh med knapparna [◀] och [▶]. Tryck på [unit/set] för att bekräfta.

Obs! Tiden för sista tariffen (2, 3 eller 4) behöver inte ställas in manuellt. Det blir automatiskt den tid som inte ingår i inställningen för föregående tariff (-er).



11. Displayinformation

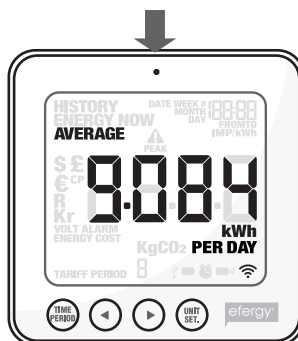
Tryck på [function] för att välja visning av **aktuell energiförbrukning**, **tidigare förbrukning** eller **medelförbrukning**.



Energy now

Visar aktuella värden just nu.

Välj mellan kW, kr per dag och kg CO₂ per dag.



Average

Visar medelvärden.

Välj mellan dag/vecka/månad och dagens medelförbrukning i kWh, kostnad eller utsläpp av koldioxid*.



History

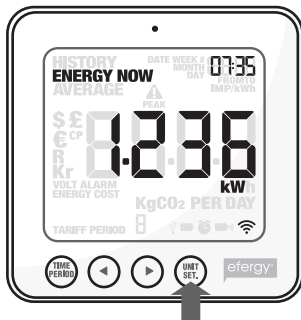
Visar tidigare mätvärden.

Välj mellan dag/vecka/månad, dagens medelförbrukning i kWh, kostnad eller utsläpp av koldioxid* och period som ska visas.

* Här visas det antal kg CO₂ som bildas vid produktionen av elkraften som du har använt. Mängden CO₂ som bildas beror på hur din elkraft framställs, vattenkraft, vindkraft, kolkraft etc. Du måste själv ställa in kg CO₂ per kWh (se kapitel 9 Steg 5).

Energy now

Tryck på [unit/set] för att växla mellan visning av olika mätvärden:



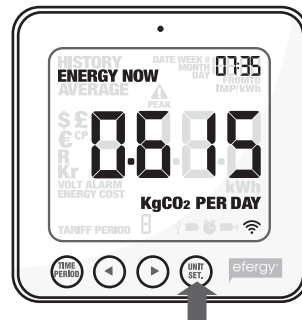
kW

Total effektförbrukning just nu.



kr per day

Energikostnad hittills idag.



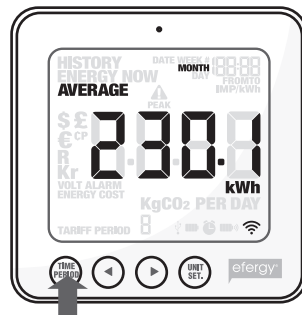
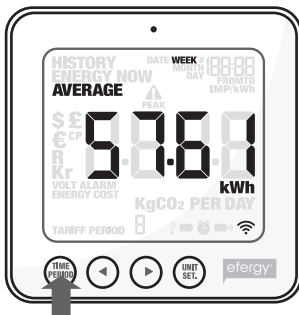
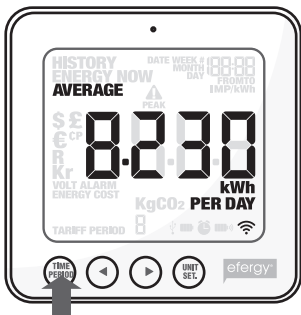
kg CO₂ per day

Utsläpp av koldioxid hittills idag.

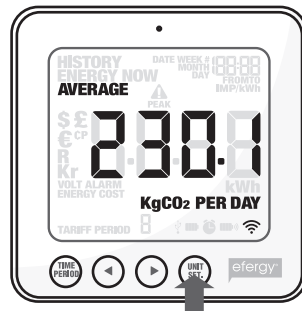
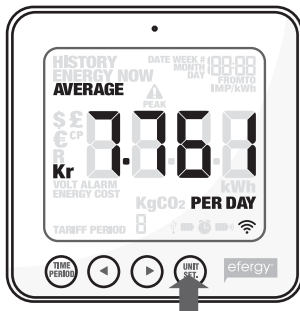
Average

Tryck på [time period] flera gånger för att välja visning av energiförbrukning: **Day** (dagens förbrukning) – **Week** (veckans förbrukning) – **Month** (månadens förbrukning)*.

* **Day** (dygnet räknas från 00.00 till 23.59) – **Week** (veckan räknas från lördag till söndag) – **Month** (första till sista dagen i månaden).



Tryck på [unit/set] för att växla mellan visning av **kWh** (energiförbrukning) – **kr** (kostnad) – **kg CO₂** (mängden CO₂).



History

Tryck på [time period] flera gånger för att välja visning av energiförbrukning: **Day** (dagens förbrukning) – **Week** (veckans förbrukning) – **Month** (månadens förbrukning)*.

* **Day** (dygnet räknas från 00.00 till 23.59) – **Week** (veckan räknas från lördag till söndag) – **Month** (första till sista dagen i månaden).



Växla mellan dagar/veckor/månader med knapparna [◀] och [▶] för att jämföra energiförbrukningen i olika uppmätta perioder.



Tryck på [unit/set] för att växla mellan visning av **kr** (kostnad) – **kWh** (energiförbrukning) – **kg CO₂** (mängden CO₂).




12. Visning av symboler på displayen

På displayen visas:

 Symbolen blinkar när batterierna är dåliga i displayenheten.

 Symbolen blinkar när batterierna är dåliga i sändaren.

 Alarm är aktiverat.

 Alarm är avstängt.

 USB-kabel inkopplad.

13. Felsökning/FAQ

Om jag tar ur batterierna, försvinner då alla sparade data?

Nej, informationen sparas på ett internt minne och försvinner inte vid batteribyte.

Hur återställer jag displayen (radera alla data och starta om)?

Displayen ska stå i visningsläge så att "ENERGY NOW" visas, om inte tryck på [FUNCTION] för att stega till ENERGY NOW.

Tryck och håll in [TIME PERIOD] och [UNIT SET] samtidigt i ca tre sekunder tills det står "CLr" i displayen.

Obs! Om du nollställer energimätaren raderas alla uppgifter om tidigare förbrukning.

Tid och datum finns dock kvar i minnet.

Vilken räckvidd har sändaren?

Räckvidden är upp till 40 meter i ett normalt hem. Frekvensen 433 MHz är mycket lämpad för denna användning. Signalerna kan vid mycket goda förhållanden nå mellan tre våningar.

Displayen visar --- vad betyder det?

Flytta displayenheten närmare sändaren och tryck på [\[link\]](#). Kvarstår denna visning har inte enheterna kontakt med varandra, kontakta kundtjänst.

Bakgrundsbelysningen på displayen visas ibland, varför?

Bakgrundsbelysningen är timerstyrd för att spara batteri. Den är endast aktiverad mellan 18.00 och 06.00.

Sändaren och displayenheten (mottagaren) verkar inte ha kontakt med varandra, hur gör jag?

Flytta displayenheten närmare sändaren och tryck på [\[link\]](#). Hjälper inte detta, prova att byta batterier i sändaren.

Hur mycket kan energimätaren visa?

Den kan mäta upp till 999 kWh på en vecka.

Hur tjocka kablar kan sensorklämmorna användas till?

Sensorklämmorna går att använda på kablar upp till 12 mm i diameter.

Inställningar för Norge, hur gör jag?

Inställningar för elnätet i Norge (IT-nett, TN-nett).

IT-nett: Värdet ska vara 130 V, (IT nett har 230 V mellan faserna).

TN-nett: Värdet ska vara 230 V, (TN-nett har 400 V mellan faserna).

Vilken mätspänning ska mätaren ställas in på i de olika länderna?

I Sverige, Norge och England ska mätspänningen ställas in på 230 V (även om du har 400 V matning är det 230 V per fas).

I Norge ska mätspänningen ställas in på 130 V (för IT-nett) eller 230 V (för TN-nett).

Datorn tappar kontakten med energimätaren när den är ansluten till datorns USB-port, hur gör jag?

Dra ur USB-kabeln och sätt i den igen.

Jag har problem med överföring mellan energimätaren och datorn, hur gör jag?

Kontrollera att datum och tid överensstämmer mellan energimätaren och din dator. Kom ihåg att växla mellan sommar-/vintertid manuellt på energimätaren.

Programmet Elink visar ”NO CONNECTION TO SERVER”

1. Installera senaste versionen av Adobe AIR.
2. Installera senaste versionen av JAVA.
3. Häv blockeringen för JAVA när den rutan visas när du öppnar programmet Elink. Sedan ska det fungera.

Det går inte att överföra data till datorer med Windows Vista och Windows 7/8.

För att kunna överföra data till datorer med Windows Vista och Windows 7/8 så måste User Access Control (UAC) vara avstängd. Detta görs under användarkonton i kontrollpanelen.

Hur nollställs värdena i displayenheten?

Tryck och håll in [TIME PERIOD] och [UNIT SET] i tre sekunder tills det står "CLR" i displayen.

Fungerar energimätaren med Windows 7/8?

Elenergimätaren fungerar med Windows 7/8 32 bit och 64 bit.

14. Avfallshantering



När du ska göra dig av med produkten ska detta ske enligt lokala föreskrifter. Är du osäker på hur du ska gå tillväga, kontakta din kommun.

15. Specifikationer

Modellbeteckning:	efergy e ²
Frekvens:	433 MHz
Sändningsintervall:	6 – 12 – 18 sekunder
Räckvidd:	> 40 meter
Mätspänning:	110 – 400 V
Mätström:	50 mA – 95 A
Noggrannhet:	> 90 %
Bakgrundsbelysning:	Aktiverad mellan 18.00 och 06.00
Strömförsörjning:	Displayenhet (mottagare): Batterier 3 x AAA/LR03 (säljs separat) Sändare: Batterier 3 x AA/LR6 (säljs separat)

16. Installation av medföljande programvara

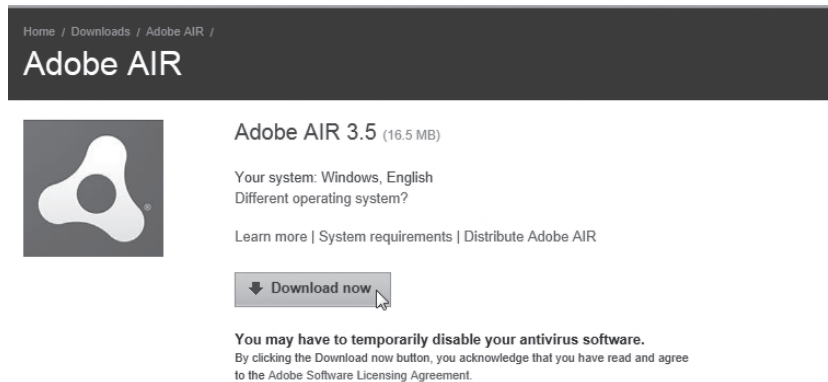
16.1 Förberedelser innan installation av programvara

Avinstallera först ev. tidigare installation av programvaran **elink**.

Obs! Vid ominstallation av efergy elink programvara måste du avinstallera tidigare installation och ta bort tillhörande filer/mappar innan du installerar ny version.


Obs! Följ dessa installationsanvisningar noga.

- De senaste versionerna av Adobe AIR och Java måste vara installerade på datorn innan du installerar den medföljande programvaran (efergy elink).
 - Om du vill kunna visa sparade data som datafiler (i annat program är elink) måste Microsoft Excel vara installerat innan den nya elink-programvaran installeras. Filerna kan dock alltid öppnas och visas i efergy elink.
1. Kontrollera om du har de senaste versionerna av Java och AdobeAIR installerade på din dator, om inte hämta hem dem och installera. I kontrollpanelen finns en ikon för Java, klicka på den för att se vilken version som är installerad på din dator. Där går också att uppdatera till senaste versionen.
 2. Hämta senaste versionen av Adobe AIR från <http://get.adobe.com/air/> eller Adobe:s hemsida. Eventuellt kommer du att bli tvungen att avaktivera ditt antivirusprogram tillfälligt under installationen.



Home / Downloads / Adobe AIR /

Adobe AIR



Adobe AIR 3.5 (16.5 MB)

Your system: Windows, English
Different operating system?

[Learn more](#) | [System requirements](#) | [Distribute Adobe AIR](#)

[Download now](#)

You may have to temporarily disable your antivirus software.
By clicking the Download now button, you acknowledge that you have read and agree to the Adobe Software Licensing Agreement.

3. Hämta Java från www.java.com

Java™

Java in Action Downloads Help Center

Search

Help Resources

- » [What is Java?](#)
- » [Error Messages](#)
- » [Remove Older Versions](#)
- » [Other Help](#)

Download Java for Windows

Recommended Version 7 Update 9 (filesize: 854 KB)

Agree and Start Free Download

Download Free Java Software

By downloading Java you acknowledge that you have read and accepted the terms of the [end user license agreement](#)

⚠ When your Java installation completes, you **may need to restart your browser** (close all browser windows and re-open) to enable the Java installation.

- » [Installation Instructions](#)
- » [System Requirements](#)

Not the right operating system? [See all Java downloads.](#)

4. Kontrollera innan installation att UAC (User Account Control) är:

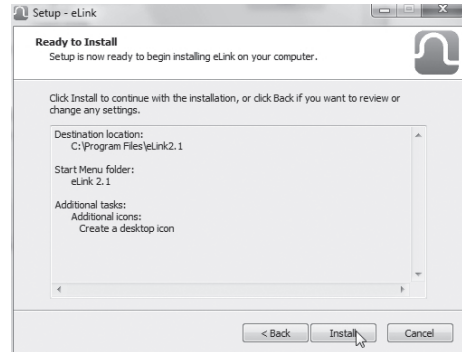
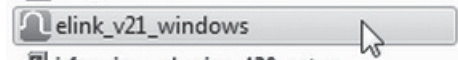
- Avstängd (gäller Windows Vista).
- Sänkt till högst nivå 3 (gäller Windows 7).

Gör så här: Öppna Kontrollpanelen och sedan **User Account** (användarkonto). Klicka på **Change User Account Control settings** och kontrollera/ändra inställningarna. Klicka sedan **OK** för att återgå till huvudmenyn.

5. Se till att vara inloggad som administratör (**Run as administrator**).

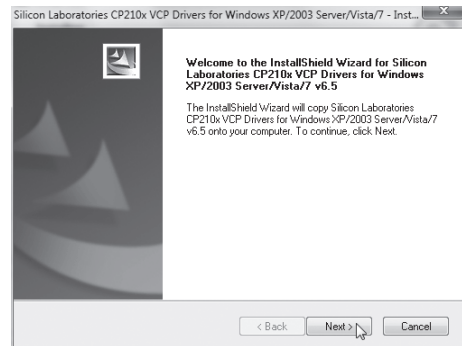
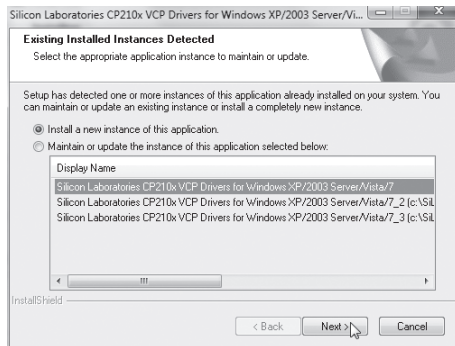
16.2 Installera efergy elink 2.1 programvara

1. Lägg i den bifogade CD-skivan i datorns CD-läsare, öppna *Utforskaren* och klicka på **eLink_v21**.

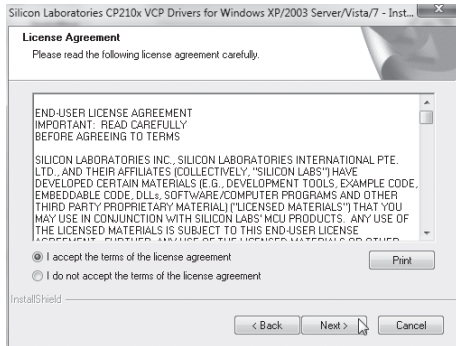


2. Klicka på **Next** i de följande rutorna.
3. Klicka på ikonen **ELINK V2.1 for Windows** och klicka sedan på **Next** i de följande rutorna.

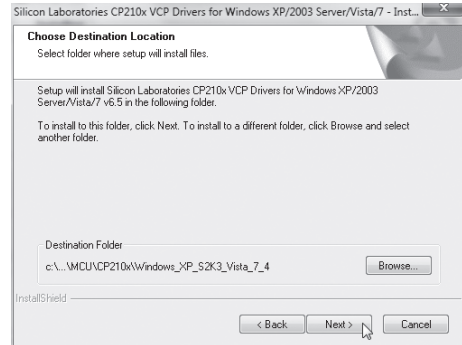
4. Klicka på **Install** när rutan "Ready to install" visas.



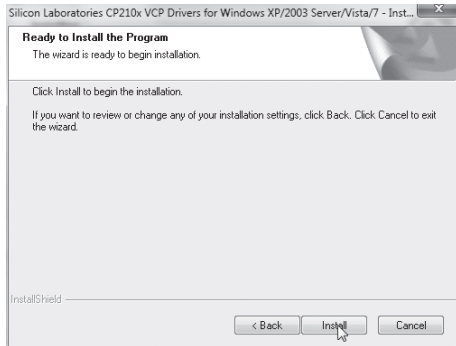
5. Klicka på **Next** och låt installationen fortsätta. Drivrutinerna installeras.
6. Klicka på **Next** för att fortsätta.



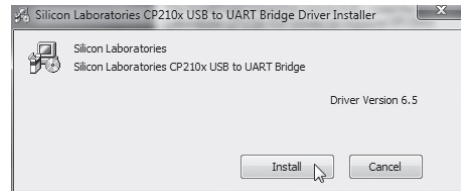
7. Godkänn licensvillkoren för programvaran genom att markera "I accept the terms". Klicka på **Next**.

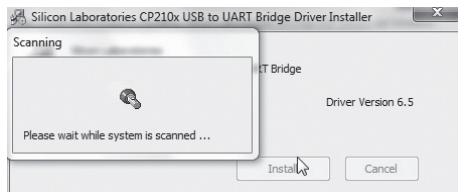


8. Klicka på **Next** i de följande rutorna.

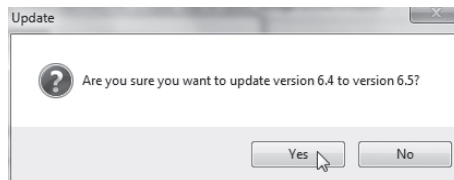


9. Klicka på **Install** i de två följande rutorna.

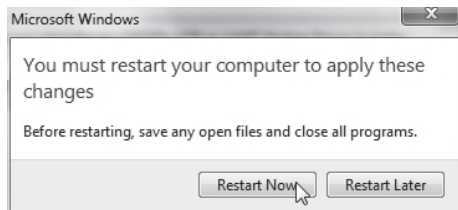




10. Datorn söks igenom efter installerade drivrutiner.



11. Bekräfta uppdatering genom att klicka på **Yes**.

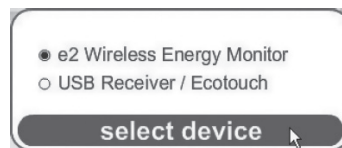


12. Du blir uppmanad att starta om datorn. Klicka på **Restart Now** för att bekräfta.



13. Efter omstart visas en programruta. Klicka på **Finish** för att slutföra installationen och starta programmet.

14. Anslut energimätaren: Se till att tid och datum är lika för dator och energimätare. Anslut sedan energimätaren till en av datorns USB-portar med den bifogade kabeln. Det kan ta 15 till 30 sekunder innan datorn hittar energimätaren och installerar nödvändiga drivrutiner. Vänta tills installationen är helt klar och ett meddelande visas där du ska ange vilken produkt som du har anslutit. Markera **e2 Wireless Energy Monitor** och klicka på **select device**.



15. Gör så här om inte datorn hittar energimätaren: Dra ur USB-kabeln och vänta i 15 till 20 sekunder och sätt i den i en annan av datorns USB-portar.

16.3 Starta programmet

1. Klicka på **elink**-ikonen på skrivbordet för att öppna programmet.



2. Gör egna inställningar: Klicka på **Settings**.



User Settings (egna inställningar)

- Skriv in **Name** (namn), **Country** (land), **Postcode** (postnummer), **Carbon ratio** (kg koldioxid per kWh).
- Värdet kan ändras med knapparna [◀] och [▶]. Tryck på knappen [UNIT/SET] för att bekräfta och gå vidare.

Target (inställning av jämförelsefaktorer)

- Ställ in **Time period** (tidsperiod för jämförelse av energiförbrukning). Välj mellan: **Day** (daglig), **Week** (veckovis) eller **Month** (månadsvis).
- Ställ in Target (ange den förbrukning som du har målsättningen att hålla dig under (001–999)).
- Ställ in visningsenhet **kWh** (kilowattimmar), **kr** (kronor) eller **kg carbon** (värdet för kg CO₂-utsläpp som motsvarar din energiförbrukning).

Time and Data (tidssynkronisering och radera data)

- Kommandot **Sync Date** för att synkronisera tiden är inte användbart för denna produkt. Tiden måste ställas in manuellt.
- **Reset Data** (radera egna inställningar och sparade data).

Varning! Om du klickar på **Reset Data** (och bekräftar i den efterföljande rutan) raderas dina sparade data och de egna inställningarna.

Energy Cost (inställning av dina kostnader för el)

Börja med att ta fram din faktura från elleverantören. Skriv in informationen som behövs under **Energy Cost**.

Utility ID

Ange namn på elleverantören, namn eller plats för mätningen.

Periods (ange tariff)

1. Klicka på **Add period...** för att skapa en eller flera tariffer. De anges som **p1, p2** osv.
2. Ange kostnad, inom vilken tid och vilka dagar som gäller för perioden.
3. Klicka på **Apply and save settings** för att spara inställningarna. Klicka på **Clear** om du vill avsluta utan att spara inställningarna.

Energy Cost: Utility ID #001

● Period

Tariff unit	Charge	Time start	End	Day start	End	Add period...
p1	0.1	00:00	00:00	Mon	Sun	⊗

● Test periods

Tiers

Monthly standing charge

Tiers (ange prisnivå)

1. Klicka på **Add tier...** för att skapa en eller flera prisnivåer. De anges som **t1, t2** osv.
2. Ange brytpunkt i kWh per månad.
3. Ange ditt pris per kWh.
4. Klicka på **Apply and save settings** för att spara inställningarna. Klicka på **Clear** om du vill avsluta utan att spara inställningarna.

Energy Cost: Utility ID #001

● Period

Tariff unit	Charge	Time start	End	Day start	End	Add period...
p1	0.1	00:00	00:00	Mon	Sun	⊗

● Test periods

● Tiers

t1 kWh/month €/kWh

Monthly standing charge

Apply and save settings

Monthly standing charge (månadsavgift - dividera med 3 om du har kvartalsavgift)

1. Ange din månadsavgift.
2. Klicka på **Apply and save settings** för att spara inställningarna. Klicka på **Clear** om du vill avsluta utan att spara inställningarna.

Energy Cost: Utility ID #001

● Period

Tariff unit	Charge	Time start	End	Day start	End	Add period...
p1	0.1	00:00	00:00	Mon	Sun	⊗

● Test periods

● Tiers

t1 kWh/month €/kWh

● Monthly standing charge €/Month

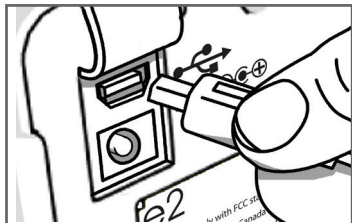
Apply and save settings

Troubleshooting

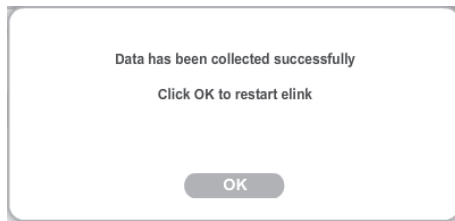
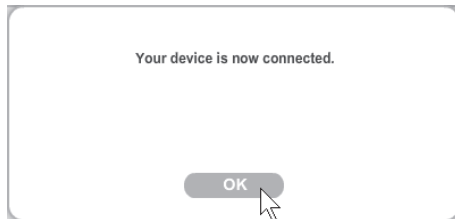
Klicka på **Troubleshooting** för att öppna en kontaktruta. Där kan du redogöra för ditt problem med produkten för tillverkaren. Uppge ditt namn och din e-postadress och klicka på **Send email**.

16.4 Överför data från energimätaren

När inställningarna är klara är programmet Elink färdigt för användning.



1. Anslut den bifogade USB-kabeln mellan energimätarens USB-port (under gummilocket på baksidan) och en av datorns USB-portar.
2. Vänta tills meddelandet "Your device is now connected" visas på skärmen. Klicka på **OK**.
3. Klicka på **Collect Data** för att hämta data.
4. När meddelandet "Data has been collected..." visas på skärmen är hämtningen klar. Klicka på **OK** för att starta om programmet.



16.5 Visning av sparade mätvärden

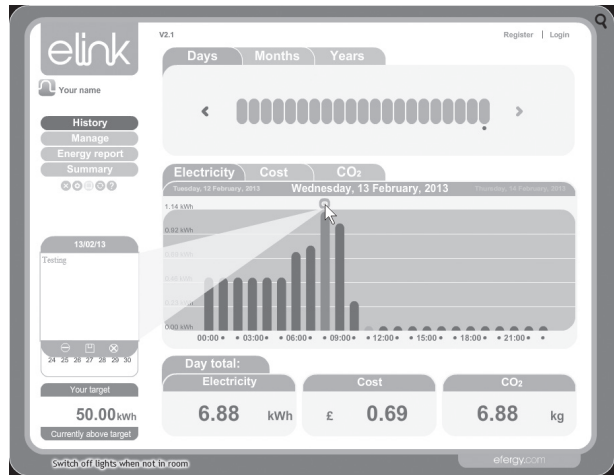
A. History

Här visas sparade mätvärden för **Days** (dagar), **Months** (månader) och **Years** (år).



Du kan infoga anmärknningar för att komma ihåg händelser som påverkar mätresultatet:

1. Vänsterklicka på önskad dag.
2. "Add stickie" visas. Klicka i den rutan.
3. Skriv in önskad anmärkning i rutan till vänster.
4. Klicka på sparasymbolen för att spara anmärkningen.



B. Manage

Här har du möjlighet att jämföra priset för din förbrukning från olika elleverantörer.



Demand

Visa energiförbrukningen i olika tidsintervall.



Plan

Visa om du ligger över eller under din prognos för energiförbrukningen för 30 eller 100 dagar.



Add Utility

Klicka på **Add** för att lägga till en enhet. Klicka sedan på **Save Changes** för att spara.



Compare

Jämför priset från olika elleverantörer med din energiförbrukning för att hitta bästa pris.

C. Energy report

Här finns möjlighet att sända ett meddelande till en angiven e-postadress:

1. Välj intervall vid **Report Type**. Välj **Daily Report** (dagligt meddelande) eller **Monthly Report** (sänd meddelande varje månad).
2. Skriv in en e-postadress.
3. Skriv in ett meddelande.
4. Klicka på **Next**.
5. Klicka på **Send email**.



D. Summary

Visa en sammanställning för **Energy** (energiförbrukning), **Cost** (kostnad) och **CO₂** (värdet för kg CO₂-utsläpp som motsvarar din förbrukning).



16.6 Backup och restore

Backup

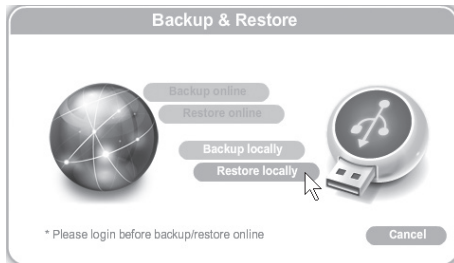
1. Klicka på backupsymbolen. Välj sedan **Backup**.



2. Klicka på **Make New Folder** (skapa ny mapp).
3. Klicka på **OK** för att spara.
4. "Data backup successful" visas. Klicka på **OK** för att slutföra.

Restore (återställ)

1. Klicka på backupsymbolen. Välj sedan **Restore**.



2. Välj mappen där backupfilerna finns och klicka på **OK**.
3. "Data restore successful. Please quit and restart eLink" visas när det är klart. Klicka på **OK** för att slutföra.



Hereby, Clas Ohlson AB, declares that following product(s):

Wireless Power Meter
36-4500
e2

is in compliance with the essential requirements and other relevant provisions of Directive 1999/5/EC.

Article 3.1a (Safety): EN 60950-1
Article 3.1b (EMC): EN 301489-1
EN 301489-3
Article 3.2 (Radio): EN 300220-1
EN 300220-2



Insjön, Sweden, January 2011

Klas Balkow
President

Clas Ohlson, 793 85 Insjön, Sweden

Sverige

Kundtjänst Tel: 0247/445 00
 Fax: 0247/445 09
 e-post: kundservice@clasohlson.se

Internet www.clasohlson.se

Post Clas Ohlson AB, 793 85 INSJÖN

Norge

Kundesenter Tlf.: 23 21 40 00
 Faks: 23 21 40 80
 E-post: kundesenter@clasohlson.no

Internett www.clasohlson.no

Post Clas Ohlson AS, Postboks 485 Sentrum, 0105 OSLO

Suomi

Asiakaspalvelu Puh.: 020 111 2222
 Sähköposti: asiakaspalvelu@clasohlson.fi

Internet www.clasohlson.fi

Osoite Clas Ohlson Oy, Maistraatinportti 4 A, 00240 HELSINKI

Great Britain

Customer Service contact number: 08545 300 9799
 e-mail: customerservice@clasohlson.co.uk

Internet www.clasohlson.com/uk

Postal 10 – 13 Market Place
 Kingston Upon Thames
 Surrey
 KT1 1JZ

clas ohlson