

USB External Network Card

Art.no 38-3732 Model AE2220X1

Please read the entire instruction manual before using the product and save it for future reference. We reserve the right for any errors in text or images and any necessary changes made to technical data. If you have any questions regarding technical problems please contact Customer Services.

Safety

- The product should not be taken apart or modified.
- The product is designed for indoor use only.
- Do not place the device in damp, dusty environments or where there are heavy vibrations.

Package contents

- USB External Network Card.
- CD with user manual and drivers.
- Installation quick guide.

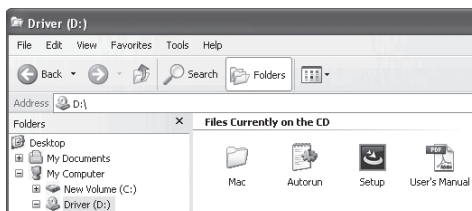
Product description

- Compatible with USB 2.0 and USB 1.1.
- Compatible with IEEE 802.3 (10Base-T) and IEEE 802.3u (100Base-TX) standard.
- Supports full-duplex and half-duplex.
- Supports suspend mode and remote wakeup via link-up and magic packet.
- USB port operated.
- LED function indicators.

Installation

Note: Install drivers before connecting the network adapter. Compatible with Windows 10/8/7/Vista (32/64-bit) and XP/2000.

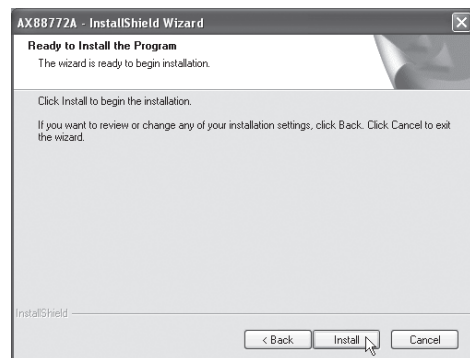
1. Insert the supplied CD into your computer's CD player.
2. Double click on **Setup**.



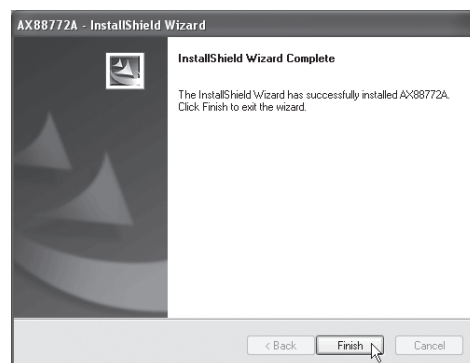
3. Click on **Next** to start the installation.



4. Click on **Install**.



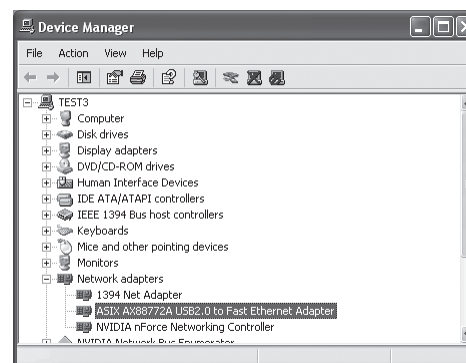
5. Click on **Finish** when the installation is complete.



6. Connect the external network card to a USB port. A message will appear on the screen when the computer has detected the network card.



7. Connect to the network using a network cable.
8. The network card will be shown as **ASIX AX88772A USB 2.0 to Fast Ethernet Adapter** in Device Manager.



Device Manager is found as follows:

Windows 2000 and XP:

Right click on **My Computer** and select **Properties > Hardware > Device Manager**.

Windows 7:

Right click on **Computer** and select **System Properties > Device Manager**.

Windows Vista:

Right click on **Computer** and select **Properties > Device Manager**.

What the LED's mean

LED	Function
Green (power)	Lights when connected to a 100 Mbps network.
	Off when connected to a 10 Mbps network or no connection at all.
Yellow (link)	Flashes when data traffic passes between computer and network.

Specifications

Standards	IEEE 802.3 (10Base-T) IEEE 802.3u (100 Base-TX)
Data transfer	Ethernet: 10 Mbps (Half/Full duplex) Fast Ethernet: 100 Mbps (Half/Full duplex)
Data Bus	USB 2.0 (1.1 compatible)
LEDs	Power and Link
Current draw	850 mW
Operation modes	Off mode or power save mode
Network interface	RJ45 socket
RAM	Built-in 20 kB SRAM for FX packet buffering and 20 kB SRAM for TX packet buffering.
Operating system	Windows 10/8/7/Vista (32/64-bit) and XP/2000. MAC OS X10.
Size	66 x 22 x 15 mm (l x w x h)
Weight	25 g
Length of cable	15 cm
Operating temp.	0 to +70 °C

Responsible disposal

This symbol indicates that this product should not be disposed of with general household waste. This applies throughout the entire EU. In order to prevent any harm to the environment or health hazards caused by incorrect waste disposal, the product must be handed in for recycling so that the material can be disposed of in a responsible manner. When recycling your product, take it to your local collection facility or contact the place of purchase. They will ensure that the product is disposed of in an environmentally sound manner.



Externt nätverkskort USB

Art.nr 38-3732 Modell AE2220X1

Läs igenom hela bruksanvisningen före användning och spara den sedan för framtida bruk. Vi reserverar oss för ev. text- och bildfel samt ändringar av tekniska data. Vid tekniska problem eller andra frågor, kontakta vår kundtjänst.

Säkerhet

- Produkten får inte demonteras eller ändras.
- Produkten är avsedd endast för inomhusbruk.
- Placera inte apparaten i en fuktig, dammig miljö eller där det förekommer starka vibrationer.

Förpackningen innehåller

- Externt nätverkskort USB.
- CD-skiva med drivrutiner och manual.
- Snabbguide för installation.

Produktbeskrivning

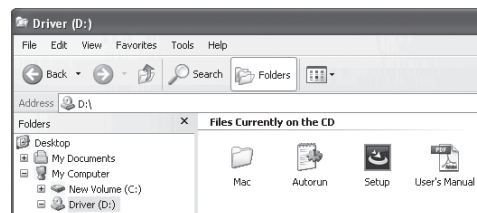
- Kompatibel med USB 2.0 och USB 1.1.
- Kompatibel med IEEE 802.3 (10Base-T) och IEEE 802.3u (100Base-TX) standard.
- Stöder full-duplex och halv-duplex.
- Stöder suspend mode och remote wakeup via link-up och magic packet.
- Strömförsörjning via USB-porten.
- Lysdioder för funktionskontroll.

Installation

Obs! Installera drivrutinerna innan du ansluter nätverksadaptorn.

Produkten passar Windows 10/8/7/Vista (32/64-bit) och XP/2000.

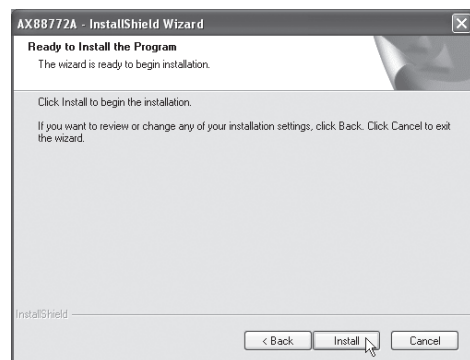
1. Lägg i den bifogade CD-skivan i datorns CD-läsare.
2. Dubbelklicka på **Setup**.



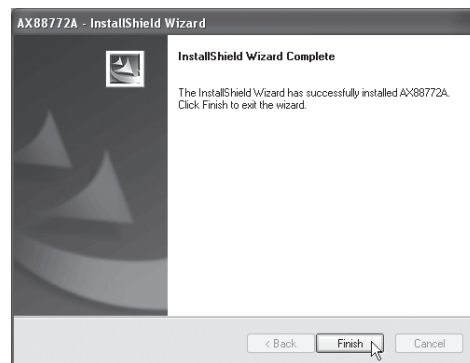
3. Klicka på **Next** för att starta installationen.



4. Klicka på **Install**.



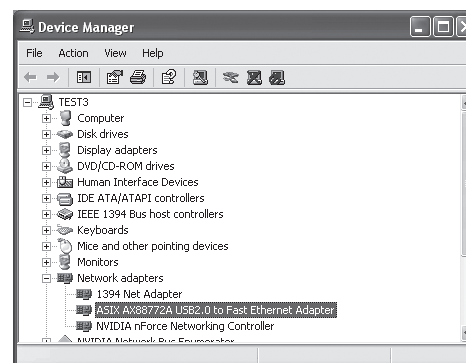
5. Klicka på **Finish** när installationen är klar.



6. Anslut det externa nätverkskortet till en USB-port. Ett meddelande visas på skärmen när datorn har hittat nätverkskortet.



7. Anslut dig till nätverket med en nätverkskabel.
8. Nätverkskortet visas som **ASIX AX8877A USB 2.0 to Fast Ethernet Adapter** i Device Manager (Enhetshanteraren).



Device Manager (Enhetshanteraren) visas så här:

Windows 2000 och XP:

Högerklicka på **My Computer** (Den här datorn) och välj **Properties** (Egenskaper) > **Hardware** > **Device Manager**.

Windows 7:

Högerklicka på **Computer** och välj **System Properties** > **Device Manager**.

Windows Vista:

Högerklicka på **Computer** och välj **Properties** > **Device Manager**.

Lysdiodernas visning

Lysdiod	Funktion
Grön (Power)	Lyser när anslutning finns till ett 100 Mbps nätverk. Släckt när anslutning finns till ett 10 Mbps nätverk eller ingen anslutning alls.
Gul (Link)	Blinkar när datatrafik pågår mellan datorn och nätverket.

Specifikationer

Standarder	IEEE 802.3 (10Base-T) IEEE 802.3u (100Base-TX)
Dataöverföring	Ethernet: 10 Mbps (Halv/Full duplex) Fast Ethernet: 100 Mbps (Halv/Full duplex)
Data Buss	USB 2.0 (1.1 kompatibel)
Lysdioder	Power och Link
Strömförbrukning	850 mW
Driftlägen	Avstängd eller strömsparläge
Nätverksgränssnitt	RJ45 hona
RAM	Inbyggt 20 kB SRAM för RX packet buffering och 20 kB SRAM för TX packet buffering.
Operativsystem	Windows 10/8/7/Vista (32/64-bit) och XP/2000. MAC OS X10.
Storlek	66 × 22 × 15 mm (l × b × h)
Vikt	25 g
Längd på kabel	15 cm
Användningstemp.	0 till 70 °C

Avfallshantering

Denna symbol innebär att produkten inte får kastas tillsammans med annat hushållsavfall. Detta gäller inom hela EU. För att förebygga eventuell skada på miljö och hälsa, orsakad av felaktig avfallshantering, ska produkten lämnas till återvinning så att materialet kan tas om hand på ett ansvarsfullt sätt. När du lämnar produkten till återvinning, använd dig av de returhanteringssystem som finns där du befinner dig eller kontakta inköpsstället. De kan se till att produkten tas om hand på ett för miljön tillfredställande sätt.



Eksternt nettverkskort USB

Art.nr. 38-3732 Modell AE2220X1

Les bruksanvisningen nøye før produktet tas i bruk, og ta vare på den for framtidig bruk. Vi reserverer oss mot ev. tekst- og bildefeil, samt forandringer av tekniske data. Ved tekniske problemer eller spørsmål, ta kontakt med vårt kundesenter.

Sikkerhet

- Produktet må ikke demonteres eller endres på.
- Produktet er kun beregnet for innendørs bruk.
- Plasser ikke apparatet i et fuktig, støvete miljø eller på plasser hvor det forekommer sterke vibrasjoner.

Forpakningen inneholder

- Eksternt nettverkskort USB
- CD-plate med driver og manual
- Hurtigguide for installasjon

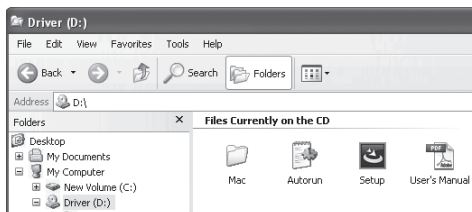
Produktbeskrivelse

- Kompatibel med USB 2.0 og 1.1.
- Kompatibel med IEEE 802.3 (10Base-T) og IEEE 802.3u (100Base-TX) standard.
- Støtter full-duplex og halv-duplex.
- Støtter suspend mode og remote wakeup via link-up og magic pakke.
- Strømforsyning via USB-porten.
- Lysdioder for funksjonskontroll.

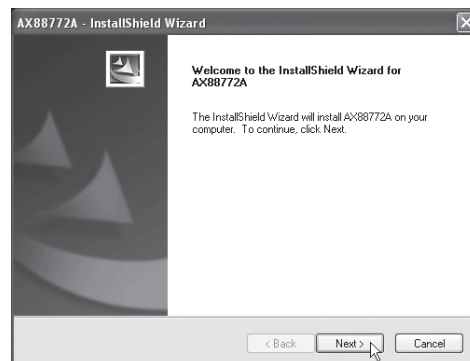
Installasjon

Obs! Innstaller driver før nettverksadapteren kobles til. Passer for Windows 10/8/7/Vista (32/64-bit) og XP/2000.

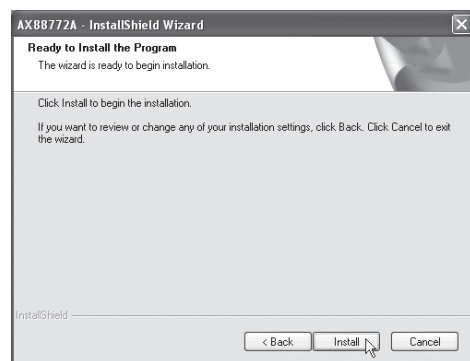
1. Legg den medfølgende cd-platen i pc-ens cd-rom.
2. Dobbeltklikk på **Setup**.



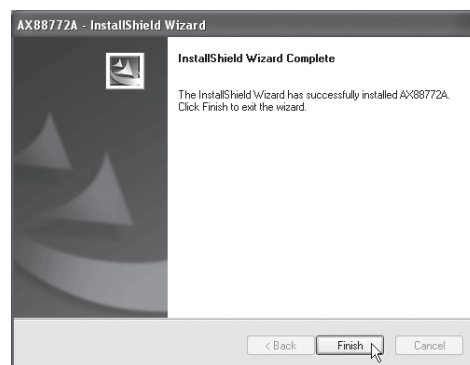
3. Klikk på **Next** for å starte installasjonen.



4. Klikk på **Install**.



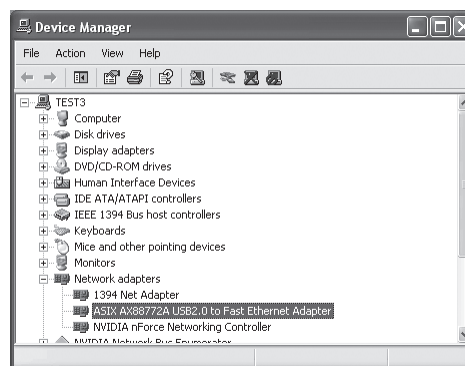
5. Klikk på **Finish** når installasjonen er ferdig.



6. Koble det eksterne nettverkskortet til en USB-port. Når datamaskinen finner nettverkskortet kommer en beskjed om dette opp på skjermen.



7. Koble deg til nettverket med en nettverkskabel.
8. Nettverkskortet vises som **ASIX AX8877A USB 2.0 to Fast Ethernet Adapter** i Device Manager.



Device Manager vises slik:

Windows 2000 eller XP: Høyreklikk på **My Computer** (Min datamaskin) og velg **Properties (Egenskaper) > Hardware > Device Manager**.

Windows 7: Høyreklikk på **Computer** og velg **System Properties > Device Manager**.

Windows Vista: Høyreklikk på **Computer** og velg **Properties > Device Manager**.

Lysdiodenes visning

Lysdiode	Funksjon
Grønn (power)	Lyser ved kobling til et 100 Mbps nettverk. Er slukket ved kobling til et 10 Mbps nettverk eller hvis det ikke er koblet til noe nettverk.
Gul (Link)	Blinker når det er trafikk mellom datamaskin og nettverk.

Spesifikasjoner

Standarder	IEEE 802.3 (10Base-T) IEEE 802.3u (100Base-TX)
Dataoverføring	Ethernet: 10 Mbps (Halv/Full duplex) Fast Ethernet: 100 Mbps (Halv/Full duplex)
Data Buss	USB 2.0 (1.1 kompatibel)
Lysdioder	Power og Link
Strømforsyning	850 mW
Driftmoduser	Avstengt eller strømsparemodus
Nettverksgrensesnitt	RJ45 hunn
RAM:	Innebygd 20 kB SRAM for RX pakke bufning og 20 kB SRAM for TX pakke bufning
Operativsystem	Windows 10/8/7/Vista (32/64-bit) og XP/2000. MAC OS X10.
Størrelse	66 x 22 x 15 mm (l x b x h)
Vekt	25 g
Kabellengde	15 cm
Brukstemperatur	0 til 70 °C

Avfallshåndtering

Symbolet viser til at produktet ikke skal kastes sammen med husholdningsavfallet. Dette gjelder i hele EØS-området. For å forebygge eventuelle skader på helse og miljø, som følge av feil håndtering av avfall, skal produktet leveres til gjenvinning, slik at materialet blir tatt hånd om på en ansvarsfull måte. Benytt miljøstasjonene som er der du befinner deg eller ta kontakt med forhandler. De kan se til at produktet blir behandlet på en tilfredsstillende måte som gir miljøet.



Ulkoinen verkkokortti USB

Tuotenro 38-3732 Malli AE2220X1

Lue käyttöohjeet ennen tuotteen käyttöönottoa. Säilytä käyttöohjeet tulevaa tarvetta varten. Pidätämme oikeuden teknisten tietojen muutoksiin. Emme vastaa mahdollisista teksti- tai kuvavirheistä. Jos laitteeseen tulee teknisiä ongelmia, ota yhteys myymälään tai asiakaspalveluun.

Turvallisuus

- Älä pura tai muuta laitetta.
- Tuote on tarkoitettu vain sisäkäyttöön.
- Älä käytä laitetta kosteissa tai pölyisissä tiloissa tai paikoissa, joissa siihen kohdistuu voimakasta värähtelyä.

Pakkauksen sisältö

- Ulkoinen verkkokortti USB.
- Ohjelmistolevy, jolla käyttöohjeet ja ajurit.
- Pika-asennusopas.

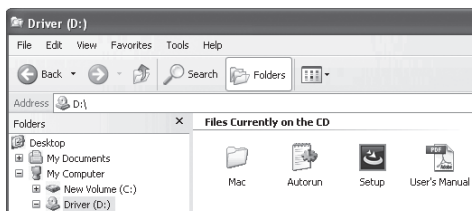
Tuotekuvaus

- USB 1.1- ja 2.0 -yhteensopiva
- Yhteensopiva standardien IEEE 802.3 (10Base-T) ja IEEE 802.3u (100Base-TX) kanssa.
- Täysiduplex- ja puoliduplex-tuki.
- Suspend mode- ja remote wake-up -tuki link-up:in ja magic packet:in kautta.
- Virta usb-liitännän kautta.
- Toimintojen merkkivalot.

Asennus

Huom.! Asenna ajurit ennen verkkokortin asentamista. Sopivat käyttöjärjestelmät Windows 10/8/7/Vista (32/64 bit) ja XP/2000.

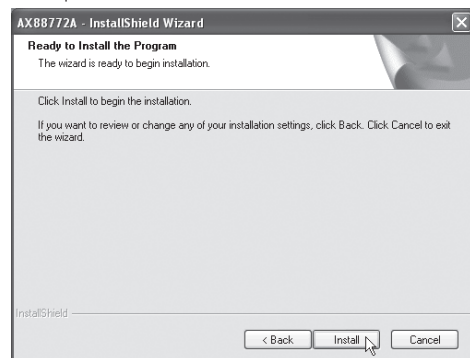
1. Aseta pakkaukseen sisältyvä cd-levy tietokoneesi cd-asemaan.
2. Kaksoisnapsauta **Setup**.



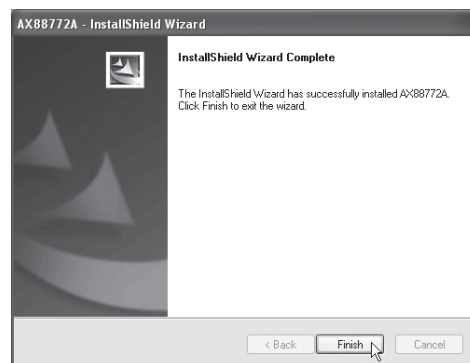
3. Aloita asennus napsauttamalla **Next**.



4. Napsauta **Install**.



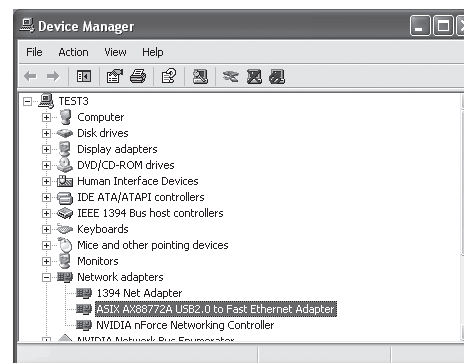
5. Napsauta **Finish**, kun asennus on valmis.



6. Liitä verkkokortti USB-porttiin. Näytölle tulee ilmoitus verkkokortin löytymisestä.



7. Liitä verkkokortti verkkokaapelilla.
8. Verkkokortti näkyy nimellä **ASIX AX8877A USB 2.0 to Fast Ethernet Adapter** kohdassa Device Manager (Laitehallinta).



Device Manager (Laitehallinta) löytyy seuraavasti:

Windows 2000/XP: Napsauta hiiren oikealla painikkeella **My Computer** (Oma tietokone) ja valitse **Properties** (Ominaisuudet) > **Hardware** > **Device Manager**.

Windows 7: Napsauta hiiren oikealla painikkeella **Computer** ja valitse **System Properties** > **Device Manager**.

Windows Vista: Napsauta hiiren oikealla painikkeella **Computer** ja valitse **Properties** > **Device Manager**.

Merkkivalot

Merkkivalo	Toiminto
Vihreä (Power)	Palaa, kun laite on liitetty 100 Mbps-verkkoon. Ei pala, kun laite on liitetty 10 Mbps-verkkoon, tai kun laitetta ei ole liitetty.
Keltainen (Link)	Vilkkuu, kun tietokoneen ja verkon välillä on tietoliikennettä.

Tekniset tiedot

Standardit	IEEE 802.3 (10Base-T) IEEE 802.3u (100Base-TX)
Tiedonsiirto	Ethernet: 10 Mbps (Puoli-/täysduplex) Fast Ethernet: 100 Mbps (Puoli-/täysduplex)
Data Buss	USB 2.0 (1.1-yhteensopiva)
Merkkivalot	Power ja Link
Virrankulutus	850 mW
Toimintatilat	Sammutettu tai virransäätötila
Verkkokäyttöliittymä	RJ45, naaras
RAM	FX-pakettien puskuroidulle kiinteä 20 kB SRAM ja TX-pakettien puskuroidulle 20 kB SRAM
Käyttöjärjestelmä	Sopivat käyttöjärjestelmät Windows 10/8/7/Vista (32/64 bit) ja XP/2000. MAC OS X10.
Mitat	66 × 22 × 15 mm (P × L × K)
Paino	25 g
Kaapelin pituus	15 cm
Käyttölämpötila	0...70 °C

Kierrättäminen

Tämä symboli tarkoittaa, että tuotetta ei saa laittaa kotitalousjätteen sekaan. Ohje koskee koko EU-aluetta. Virheellisestä kierrättämisestä johtuvien mahdollisten ympäristö- ja terveyshaittojen ehkäisemiseksi tuote tulee viedä kierrätettäväksi, jotta materiaali voidaan käsitellä vastuullisella tavalla. Kierrätä tuote käyttämällä paikallisia kierrätysjärjestelmiä tai ota yhteys ostopaikkaan. Ostopaikka tuote kierrätetään vastuullisella tavalla.



Externe USB-Netzwerkkarte

Art.Nr. 38-3732 Modell AE2220X1

Vor Inbetriebnahme die Bedienungsanleitung vollständig durchlesen und für künftigen Gebrauch aufbewahren. Irrtümer, Abweichungen und Änderungen behalten wir uns vor. Bei technischen Problemen oder anderen Fragen freut sich unser Kundenservice über eine Kontaktaufnahme.

Sicherheitshinweise

- Das Produkt nicht demontieren oder anderweitig verändern.
- Das Produkt ist nur zur Verwendung in Innenräumen geeignet.
- Das Produkt nicht in feuchter, staubiger Umgebung oder in Umgebung mit starken Erschütterungen einsetzen.

Verpackungsinhalt

- Externe Netzwerkkarte USB.
- CD mit Treibern und Handbuch.
- Kurzanleitung für die Installation.

Produktbeschreibung

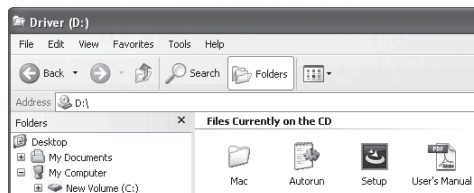
- Kompatibel mit USB 2.0 und USB 1.1.
- Kompatibel mit den Standards IEEE 802.3 (10Base-T) und IEEE 802.3u (100Base-TX).
- Unterstützt Vollduplex und Halbduplex.
- Unterstützt Suspend Mode und Remote Wakeup über Link-up oder Magic Packet.
- Stromversorgung über die USB-Schnittstelle.
- LED zur Funktionskontrolle.

Montage

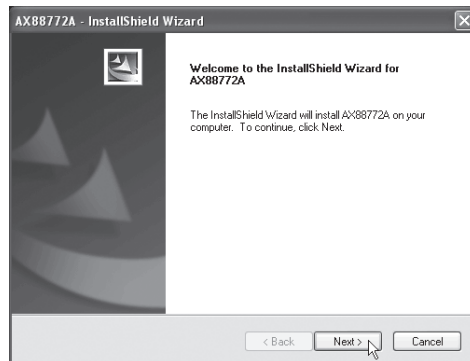
Achtung: Vor dem Anschließen des Netzwerk-adapters die Treiber installieren.

Geeignet für Windows 10/8/7/Vista (32/64-bit)/XP/2000.

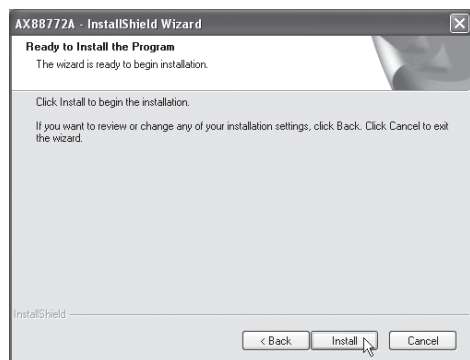
1. Die beigelegte CD in das CD-Laufwerk des PCs einlegen.
2. Auf **Setup** doppelklicken.



3. Mit **Weiter** die Installation starten.



4. Auf **Installieren** klicken.



5. Wenn die Installation abgeschlossen ist, auf **Fertigstellen** klicken.

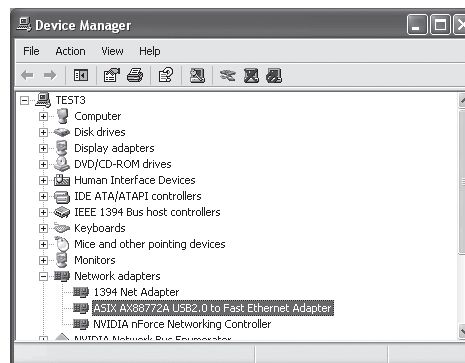


6. Die externe Netzwerkkarte an eine USB-Schnittstelle anschließen. Wenn der PC die Netzwerkkarte gefunden hat, erscheint am Bildschirm eine Mitteilung.



7. Mit einem Netzwerkkabel die externe Netzwerkkarte mit dem Netzwerk verbinden.

8. Die Netzwerkkarte wird im Geräte-Manager als **ASIX AX8877A USB 2.0 to Fast Ethernet Adapter** angezeigt.



Geräte-Manager aufrufen:

Windows 2000 und XP:

Mit der rechten Maustaste auf **Arbeitsplatz** klicken und **Eigenschaften > Hardware > Geräte-Manager** wählen.

Windows 7:

Mit der rechten Maustaste auf **Computer** klicken und **Systemeigenschaften > Geräte-Manager** wählen.

Windows Vista:

Mit der rechten Maustaste auf **Computer** klicken und **Eigenschaften > Geräte-Manager** wählen.

LED-Anzeigen

LED	Funktion
Grün (Power)	Leuchtet, wenn Anschluss an ein 100 Mbit/s-Netzwerk besteht.
	Erlischt, wenn Anschluss an ein 10 Mbit/s-Netzwerk oder kein Anschluss besteht.
Gelb (Link)	Blinkt, wenn zwischen PC und Netzwerk Datenverkehr stattfindet.

Technische Daten

Standards	IEEE 802.3 (10Base-T) IEEE 802.3u (100Base-TX)
Datenübertragung	Ethernet: 10 Mbit/s (Halb-/Vollduplex) Fast Ethernet: 100 Mbit/s (Halb-/Vollduplex)
Datenbus	USB 2.0 (1.1-kompatibel)
LEDs	Power und Link
Stromverbrauch	850 mW
Betriebsarten	Abgeschaltet oder Energiesparmodus
Netzwerkschnittstelle	RJ45 weibl
RAM	Eingebaut 20 kB SRAM für RX Paketpufferung und 20 kB SRAM für TX Paketpufferung
Betriebssystem	Windows 10/8/7/Vista (32/64-bit)/XP und 2000. MAC OS X10.
Abmessungen	66 x 22 x 15 mm (L x B x H)
Gewicht	25 g
Kabellänge	15 cm
Betriebstemperatur	0 bis 70 °C

Hinweise zur Entsorgung

Dieses Symbol zeigt an, dass das Produkt nicht gemeinsam mit dem Haushaltsabfall entsorgt werden darf. Dies gilt in der gesamten EU. Um möglichen Schäden für die Umwelt und Gesundheit vorzubeugen, die durch fehlerhafte Abfallentsorgung verursacht werden, soll dieses Produkt auf verantwortliche Weise recycelt werden um die nachhaltige Wiederverwertung von stofflichen Ressourcen zu fördern. Bei der Rückgabe des Produktes bitte die vorhandenen Recycling- und Sammelstationen benutzen oder den Händler kontaktieren. Dieser kann das Produkt auf eine umweltfreundliche Weise recyceln.

