

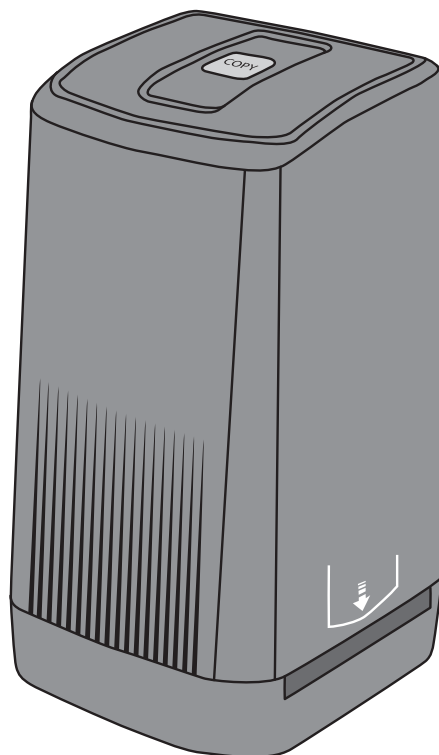
# Slide/Negative Scanner

Dia-/negativskanner

Dias-/negativskanner

Dia-/negatiiviskanneri

Negativ-/Diascanner



Art.no

38-5421

Ver. 20150818

English

Svenska

Norsk

Suomi

Deutsch

**clas ohlson**



# Slide/Negative Scanner

Art.no 38-5421

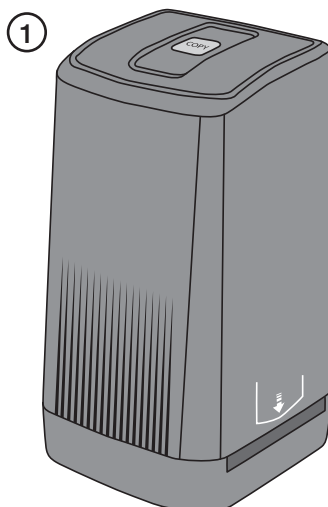
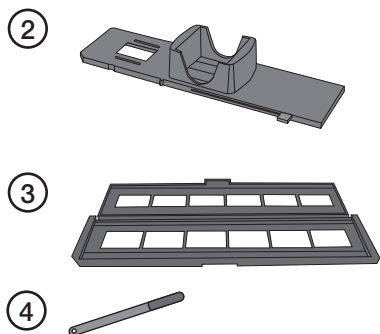
Please read the entire instruction manual before use and save it for future reference. We reserve the right for any errors in text or images and for making any necessary technical changes to this document. If you should have any questions concerning technical problems please contact our Customer Services.

## Safety

- The scanner must not be exposed to rain or moisture.
- The scanner must not be taken apart or modified.
- Certain unprotected components inside the casing of the scanner carry dangerous current. Contact with these can lead to fire or an electric shock.
- The ventilation openings must not be obstructed. Make sure that there is sufficient air circulation to prevent overheating. Make sure that the scanner is positioned so that air can circulate around it unhindered and so that it is not close to heating appliances or anything else that emits heat.
- Never expose the scanner to high temperatures, a dusty environment, strong vibrations, impact, moisture or liquid.
- Only use the provided accessories. Position the scanner so that it is not at risk of falling over.
- If the scanner is not going to be used for a while, remove the USB cable.
- The scanner may only be repaired by a qualified professional.

## Package contents

1. Slide/negative scanner
2. Slide holder
3. Negative/positive film holder
4. Brush



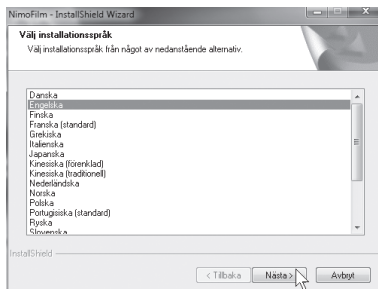
# Installation of software

**Note:** Install drivers and software first. Connect the scanner to a standard USB port. The scanner is compatible with Windows 10 (32/64-bit), Windows 8 (32/64-bit), Windows 7 (32/64-bit), Vista (32/64-bit) and XP.

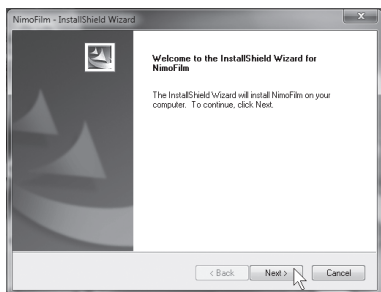
1. Start your computer.
2. Insert the supplied CD into your computer's CD-ROM.
3. The CD will start automatically.



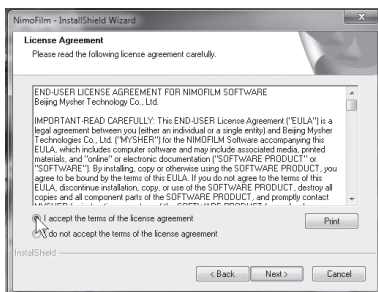
4. Click on **NimoFilm**.



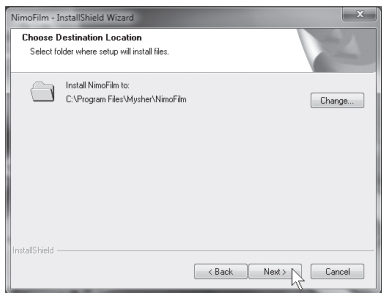
5. Select a language for installation and click on **Next**.



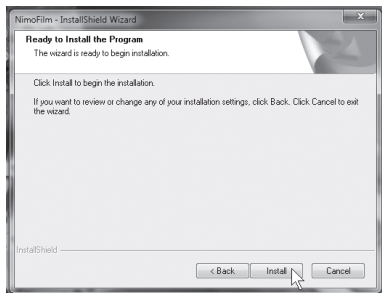
6. Click on **Next** to start the installation.



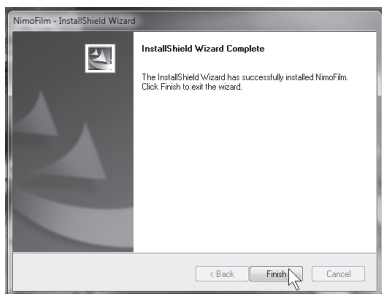
7. Read the licence agreement and highlight **I accept the terms of the license agreement** in order to approve it. Click on **Next** to continue.



8. Click on **Next** to confirm where the files are to be installed.



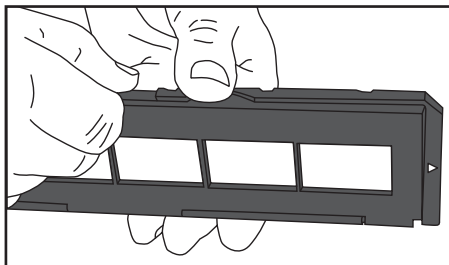
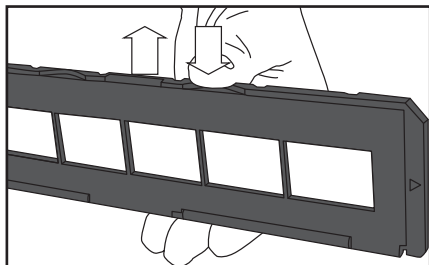
9. Click on **Install** to begin installation. Let the installation continue.



10. Click on **Finish** when the installation is complete.

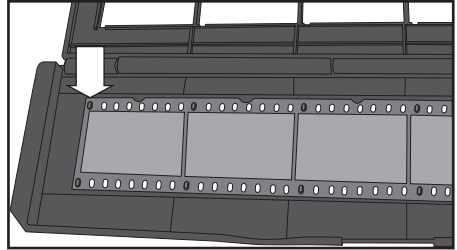
## Scanning negative or positive film

### Inserting negative or positive film into the film holder



Open the film holder and attach the film strip as follows:

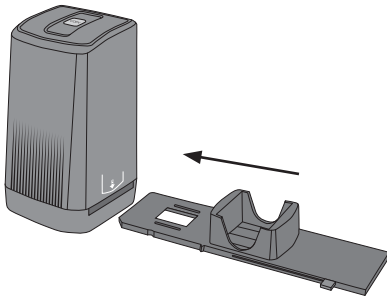
1. Hold down the film holder as shown in the picture.
2. Push open the catch on the opposite side towards the "OPEN" mark.
3. Open the film holder.
4. Hold the film strip up to the light, you should be able to see the negative numbering the right way round (not a mirror image). **Note:** Try to avoid getting fingerprints on the negative strip; if possible, use thin cotton gloves. Blow off dust and dirt using compressed air from a spray can designed for cleaning. Other suitable aids are also available, e.g. a blower brush.
5. Press down the negative strip so that the perforation fits the guides in the film holder. Close the film holder securely over the film. Make sure you mount the images the right way round.



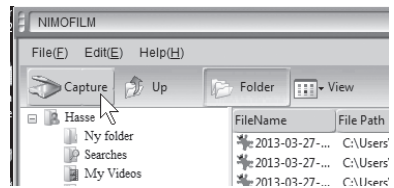
**Note:** Sometimes not all images will fit into the film holder, and there will be a black border on one side. This is because the film was wound on manually at varying intervals in the camera, which means there may be errors in the scanner.

## Scanning negative or positive film

1. Connect the negative scanner to an available USB port on your computer.
2. Your computer will recognise the scanner and install further drivers, then it will be ready for use.
3. Double click the **NimoFilm** icon that has been created on your desktop to start the software. Depending on your computer setting, you might need to confirm that the software is permitted to make changes to your computer by pressing **Yes**.

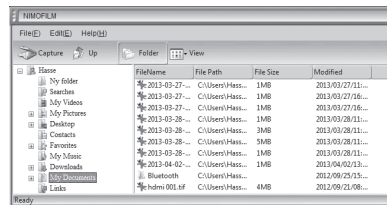
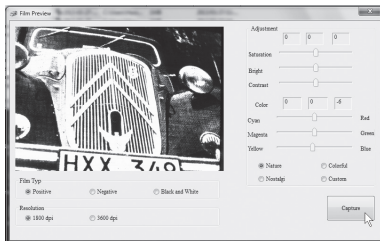


4. Guide the slide holder into the feeder slot with the white arrow first.

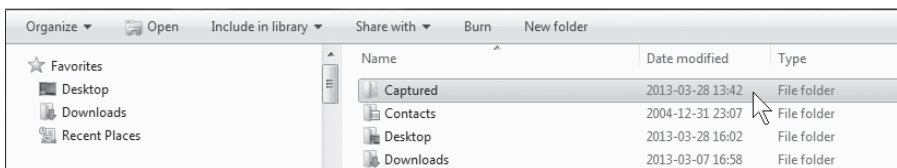


5. Click on **Capture** in the upper left of the screen when the NIMO FILM software has started.

6. The image will appear in preview mode. Adjust the position of the image if it is not entirely visible, by moving the film holder carefully.
7. The image can be modified before it is scanned. There are settings for:
  - Saturation
  - Brightness
  - Contrast
  - Colour balance
  - Cyan – Red
  - Magenta – Green
  - Yellow – Blue
  - Natural – Vivid – Nostalgic – Manual
  - Film type Positive – Negative – Black and white
  - Resolution 1800–3600 dpi (interpolated). 1800 dpi creates a file size of about 4 MB and 3600 dpi creates a file size of about 7 MB.



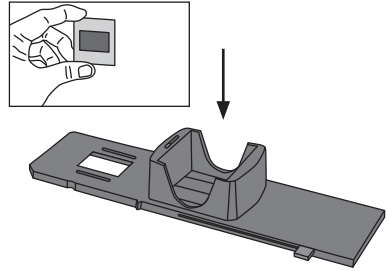
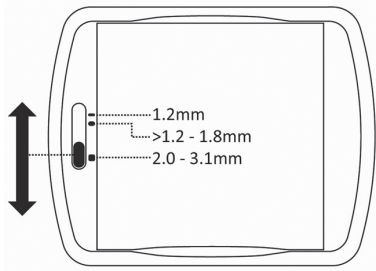
8. Click on **Capture** to scan the image with the current settings.
9. The images will automatically be saved on your computer under “My Documents” \*. The file name will be: the date and time plus a serial number.



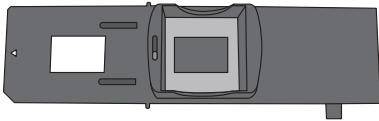
\* The file can also be saved in another folder as follows:

1. Create a new folder in a place of your choice in *Explorer*.
2. Start the software by double clicking on the **NimoFilm** icon.
3. Highlight the newly created folder. Click on **Capture**.
4. The images will be saved in the highlighted folder.

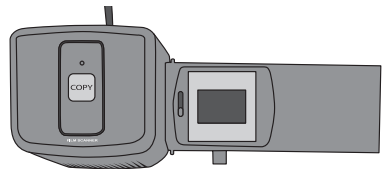
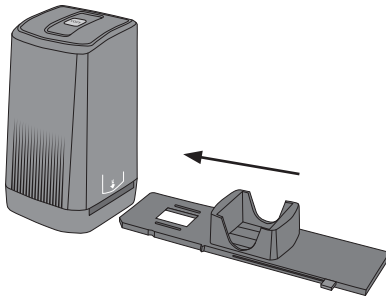
## Scanning framed diapositives (slides)



1. Measure the thickness of the slide frame and set the slide holder to the same thickness. There are three frame settings: 1.2/1.2, 1.8/2.0, 3.0 mm.
2. Insert the slides into the holder. Turn them so that the image is scanned correctly.

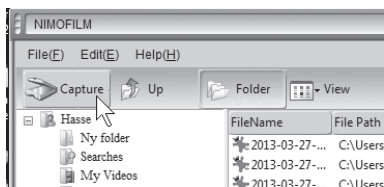


3. Move the slide feeder to the right.
4. Connect the scanner's cable to a vacant USB port on the computer.
5. Start the NIMOFILM software.

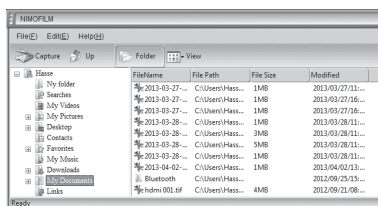
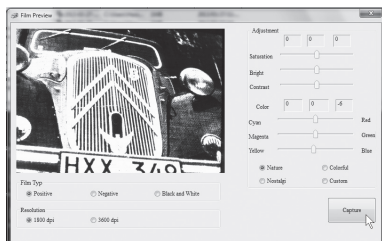


6. Guide the slide holder into the feeder slot with the white arrow first.
7. Feed a slide into the scanner by carefully moving the feeder to the left.





8. Click on **Capture** in the upper left of the screen when the NIMOFILM software has started.
9. The image will appear in preview mode. Adjust the position of the image if it is not all visible, by moving the film holder carefully.
10. The image can be modified before it is scanned. There are settings for:
  - Saturation
  - Brightness
  - Contrast
  - Colour balance
  - Cyan – Red
  - Magenta – Green
  - Yellow – Blue
  - Natural – Vivid – Nostalgic – Manual
  - Film type: Positive – Negative – Black and white
  - Resolution 1800–3600 dpi (interpolated). The created file will have a size of 1–5 MB depending on the setting and the information in the image.



11. Then click on **Capture** to scan the image with the current settings.
12. The images will automatically be saved on your computer under “My Documents” \*. The file name will be: the date and time plus a serial number.

\* The file can also be saved in another folder as follows:

1. Create a new folder in a place of your choice in *Explorer*.
2. Start the software by double clicking on the **NimoFilm** icon.
3. Highlight the newly created folder. Click on **Capture**.
4. The images will be saved in the highlighted folder.

## Disposal

This product should be disposed of in accordance with local regulations. If you are unsure how to proceed, contact your local authority.

## Specifications

<b>Lens</b>	F/NO= 6.1, f = 10.13
<b>Image sensor</b>	5.1 MP CMOS sensor
<b>Focus</b>	Fix focus
<b>Exposure control</b>	Automatic
<b>Colour balance</b>	Automatic
<b>High-resolution scan</b>	3600 dpi (interpolated)
<b>Data conversion</b>	10 bits per colour channel
<b>Scan method</b>	Single pass
<b>Bulb</b>	Backlight (3 white LEDs)
<b>Light source lifespan</b>	10,000 times on/off
<b>Power supply</b>	5 V from USB port
<b>Interface</b>	USB 2.0
<b>Operating system</b>	Windows 10 (32/64-bit), Windows 8 (32/64-bit), Windows 7 (32/64-bit), Vista (32/64-bit) and XP
<b>Software</b>	NimoFilm
<b>Size</b>	90 × 90 × 165 mm
<b>Weight</b>	300 g
<b>Program languages</b>	English, French, German, Italian, Spanish, Traditional Chinese, Simplified Chinese and Japanese

# Dia-/negativskanner

Art.nr 38-5421

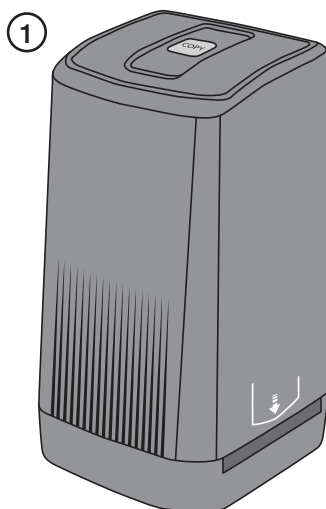
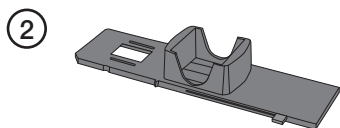
Läs igenom hela bruksanvisningen före användning och spara den sedan för framtida bruk. Vi reserverar oss för ev. text- och bildfel samt ändringar av tekniska data. Vid tekniska problem eller andra frågor, kontakta vår kundtjänst (se adressuppgifter på baksidan).

## Säkerhet

- Skannern får inte utsättas för regn eller fukt.
- Skannern får inte demonteras eller ändras.
- Farlig spänning finns oskyddad på komponenter inuti skannerns hölje. Kontakt med dessa kan leda till brand eller ge elektrisk stöt.
- Ventilationsöppningarna får inte blockeras. Säkerställ tillräcklig luftcirkulation för att förhindra överhettning. Se till att skannern placeras så att luften obehindrat kan cirkulera runt den och att inte värmeelement, eller annat som avger värme, finns i närheten.
- Utsätt aldrig skannern för höga temperaturer, dammig miljö, starka vibrationer, stötar, fukt eller väta.
- Använd endast medföljande tillbehör. Placera skannern så att den inte riskerar att falla omkull.
- Ta ur USB-kabeln när skannern inte ska användas under en tid.
- Skannern får endast repareras av kvalificerad fackman.

## Förpackningen innehåller

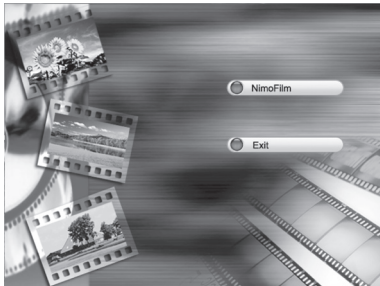
1. Dia-/negativskanner
2. Hållare för monterade diapositiv
3. Filmhållare för negativ/positiv
4. Borste



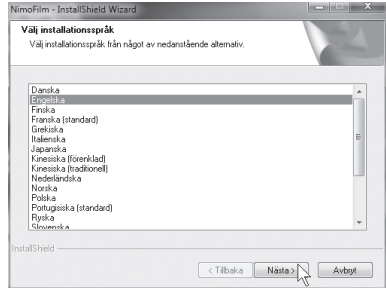
# Installation av programvara

**Obs!** Installera drivrutiner och programvara först. Anslut sedan negativskannern till en USB-port. Skannern är avsedd för Windows 10 (32/64-bit), Windows 8 (32/64-bit), Windows 7 (32/64-bit), Vista (32/64-bit) och XP.

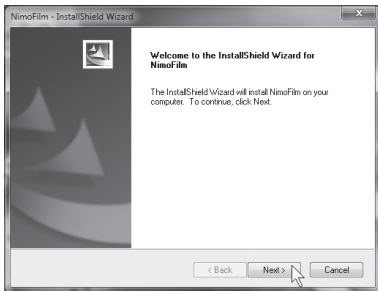
1. Starta datorn.
2. Lägg i den bifogade cd-skivan i datorns cd-läsare.
3. Cd-skivan startar automatiskt.



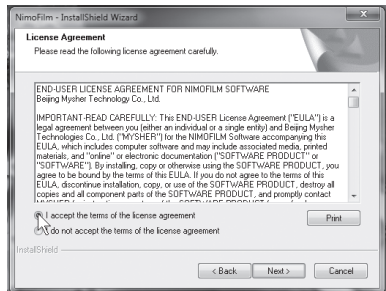
4. Klicka på **NimoFilm**.



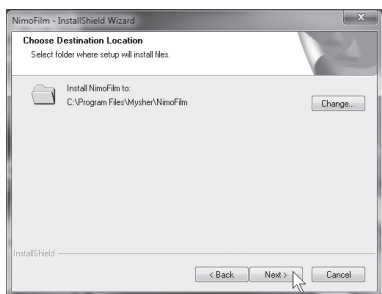
5. Välj önskat installationspråk och klicka på **Next**.



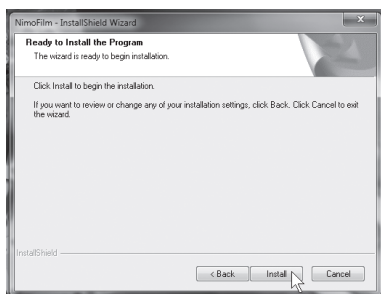
6. Klicka på **Next** för att starta installationen.



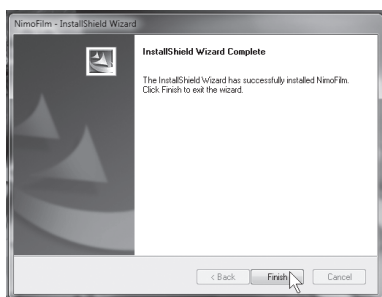
7. Läs licenstexten och markera **I accept the terms of the license agreement** för att godkänna licensavtalet. Klicka på **Next** för att fortsätta installationen.



8. Klicka på **Next** för att bekräfta var filerna ska installeras.



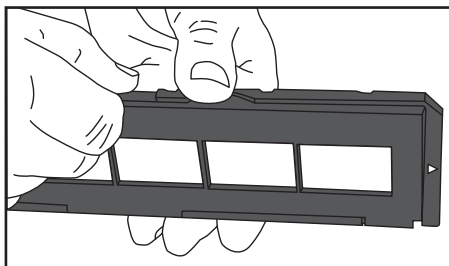
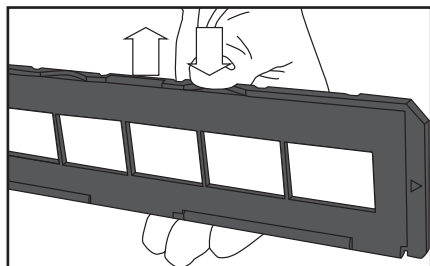
9. Klicka på **Install** för att börja installera. Låt installationen fortsätta.



10. Klicka på **Finish** när installationen är klar.

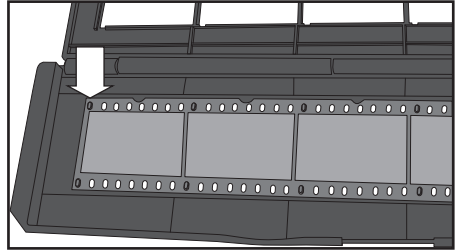
## Skanna negativ- eller positivfilm

### Montera negativ- eller positivfilm i filmhållaren



Öppna filmhållaren och sätt fast filmremsan så här:

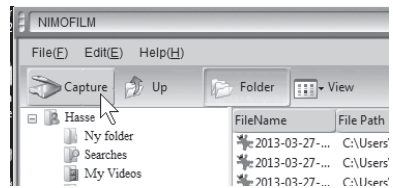
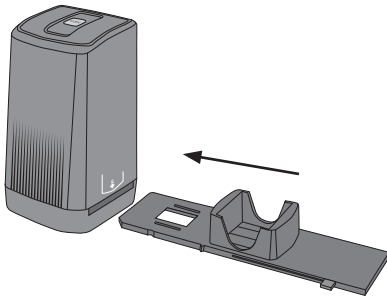
1. Håll ner filmhållaren som bilden visar.
2. Peta upp snäpplåset på motsatt sida mot märkningen "OPEN".
3. Öppna filmhållaren.
4. Håll upp filmremsan mot ljuset, du ska då se negativnumreringen rättvänd (ej spegelvänd). **Obs!** Försök undvika att sätta fingeravtryck på negativremsan, använd helst tunna bomullshandskar. Blås bort damm och skräp med tryckluft från en sprayburk som är avsedd för renblåsning. Det finns även andra lämpliga hjälpmedel t.ex. blåspensel.
5. Tryck fast filmremsan så att perforeringen passar på styrningarna i filmhållaren.  
Tryck ihop filmhållaren runt om.



**Obs!** Ibland passar inte alla bilder i filmhållaren, det blir en svart kant på ena sidan. Det beror på att filmen matades fram manuellt med varierande mellanrum i kameran vilket gör att det kan bli fel i skannern.

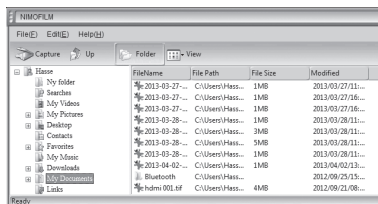
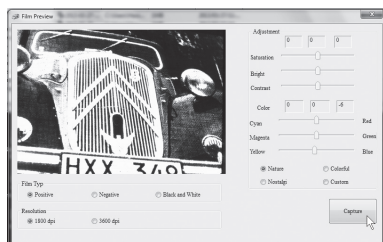
## Skanna negativ- eller positivfilm

1. Anslut negativskannern till en ledig USB-port på datorn.
2. Datorn hittar skannern och installerar några ytterligare drivrutiner, sedan är den klar för användning.
3. Dubbelklicka på ikonen **NimoFilm**, som har skapats på skrivbordet, för att öppna programmet. Beroende på datorns inställningar kan du behöva bekräfta att programmet får göra förändringar på datorn med **Yes**.

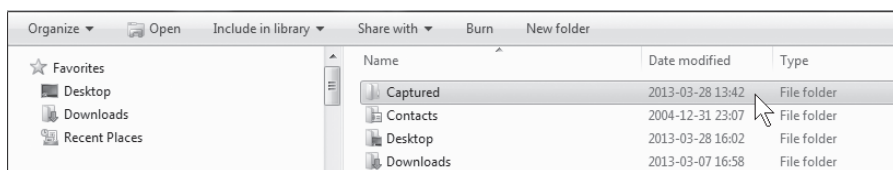


4. För in filmhållaren i inmatningsöppningen med den vita pilen först.
5. Klicka på **Capture** i övre vänstra hörnet när programmet NIMO FILM har startat.

- Bilden öppnas i förgransningsläge. Justera bildens läge, om inte hela bilden visas, genom att flytta filmhållaren försiktigt.
- Bilden kan justeras innan skanning. Inställningar finns för:
  - Färgmättad
  - Ljusstyrka
  - Kontrast
  - Färgbalans
  - Cyan – Röd
  - Magenta – Grön
  - Gul – Blå
  - Naturlig – Färgstark – Nostalgi – Manuell
  - Filmtyp Positiv – Negativ – Svartvit
  - Upplösning 1800–3600 dpi (interpolerat). 1800 dpi ger en filstorlek på ca 4 MB och 3600 dpi ger en filstorlek på ca 7 MB.



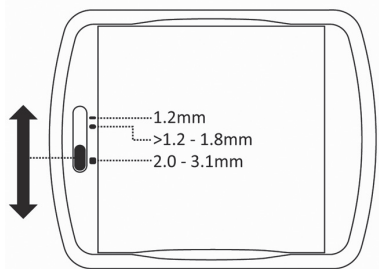
- Klicka sedan på **Capture** för att skanna bilden med aktuella inställningar.
- Bilderna kommer automatiskt att sparas på datorn under "My Documents" (Mina Dokument)\*. Filnamnet blir dagens datum och tid samt ett löpnummer.



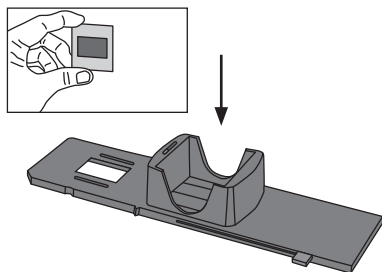
\*Det går också att spara filerna i en annan mapp så här:

- Skapa en ny mapp på önskad plats i *Utforskaren*.
- Starta programmet genom att dubbelklicka på ikonen **NimoFilm**.
- Markera den skapade mappen. Klicka på **Capture**.
- Bilderna kommer att sparas i den markerade mappen.

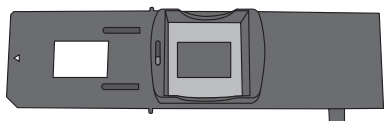
## Skanna monterade diapositiv



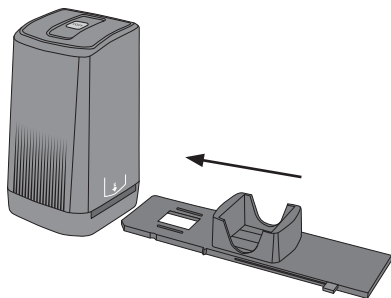
1. Mät tjockleken på diaramen och ställ in motsvarande mått på hållaren för diapositiv. Tre olika mått går att ställa in: 1,2/1,2–1,8/2,0–3,0 mm.



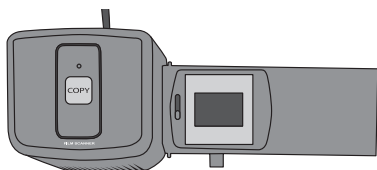
2. Lägg i de monterade diapositiven i hållaren. Vänd dem så att bilden skannas in rätt.



3. För inmatningsreglaget på hållaren för diapositiv, åt höger.
4. Anslut skanners kabel till en ledig USB-port på datorn.
5. Starta programmet NIMOFILM.

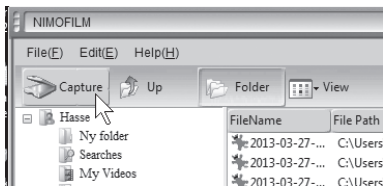


6. För in hållaren för diapositiv i inmatningsöppningen med den vita pilen först.

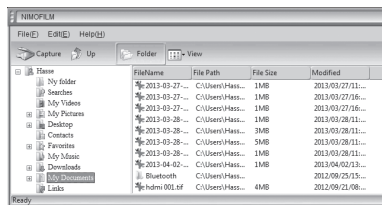
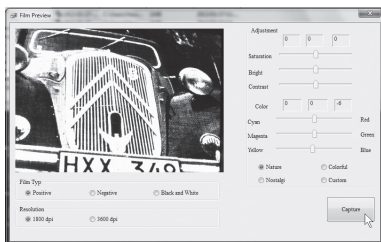


7. För in diapositivet i skannern genom att försiktigt föra inmatningsreglaget åt vänster.





8. Klicka på **Capture** i övre vänstra hörnet när programmet NIMOFILM har startat.
9. Bilden öppnas i förgransningsläge. Justera bildens läge, om inte hela bilden visas, genom att flytta filmhållaren försiktigt.
10. Bilden kan justeras innan skanning. Inställningar finns för:
  - Färgmättnad
  - Ljusstyrka
  - Kontrast
  - Färgbalans
  - Cyan – Röd
  - Magenta – Grön
  - Gul – Blå
  - Naturlig – Färgstark – Nostalgi – Manuell
  - Filmtyp: Positiv – Negativ – Svartvit
  - Upplösning 1800–3600 dpi (interpolerat). Det ger en filstorlek på ca 1–5 mb beroende på inställning och bildens information.



11. Klicka på **Capture** för att skanna bilden med aktuella inställningar.
12. Bilderna kommer automatiskt att sparas på datorn under "My Documents" (Mina Dokument)\*. Filnamnet blir dagens datum och tid samt ett löpnummer.

\*Det går också att spara filerna i en annan mapp så här:

1. Skapa en ny mapp på önskad plats i *Utforskaren*.
2. Starta programmet genom att dubbelklicka på ikonen **NimoFilm**.
3. Markera den skapade mappen. Klicka på **Capture**.
4. Bilderna kommer att sparas i den markerade mappen.

## Avfallshantering

När du ska göra dig av med produkten ska detta ske enligt lokala föreskrifter. Är du osäker på hur du ska gå tillväga, kontakta din kommun.

## Specifikationer

<b>Lins</b>	F/NO= 6.1, f = 10,13
<b>Bildsensor</b>	5,1 megapixel CMOS sensor
<b>Fokusering</b>	Fix focus
<b>Exponeringskontroll</b>	Automatisk
<b>Färgbalans</b>	Automatisk
<b>Scan i hög upplösning</b>	3600 dpi (interpolerat)
<b>Datakonvertering</b>	10 bitar per färgkanal
<b>Scanmetod</b>	Singel pass
<b>Ljuskälla</b>	Bakgrundsbelysning (3 vita LED)
<b>Livslängd för ljuskälla</b>	10000 av/på
<b>Strömförsörjning</b>	5 V från USB-port
<b>Interface</b>	USB 2.0
<b>Operativsystem</b>	Windows 10 (32/64-bit), Windows 8 (32/64-bit), Windows 7 (32/64-bit), Vista (32/64-bit) och XP
<b>Programvara</b>	NimoFilm
<b>Mått</b>	90 × 90 × 165 mm
<b>Vikt</b>	300 g
<b>Programspråk</b>	Engelska, franska, tyska, italienska, spanska, T.C, S.C. och japanska

# Dias-/negativskanner

Art.nr. 38-5421

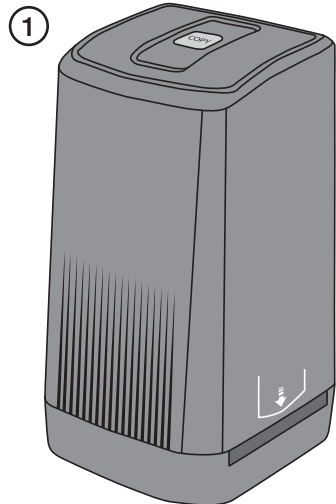
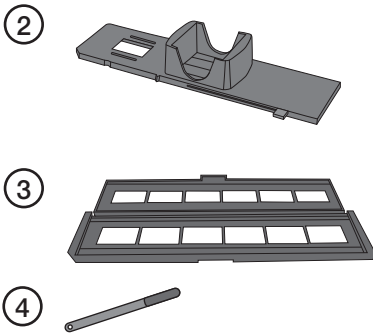
Les brukerveiledningen grundig før produktet tas i bruk og ta vare på den for framtidig bruk. Vi reserverer oss mot ev. feil i tekst og bilde, samt forandringer av tekniske data. Ved tekniske problemer eller spørsmål, ta kontakt med vårt kundesenter. (Se opplysninger om kundesenteret i denne bruksanvisningen).

## Sikkerhet

- Skanneren må ikke utsettes for regn eller fuktighet.
- Produktet må ikke demonteres eller endres på.
- Farlig spenning ligger ubeskyttet på visse komponenter under produktets deksel. Kontakt med disse kan føre til brann eller gi elektriske støt.
- Ventilasjonsåpningene må ikke tildekkes. Sørg for god luftsirkulasjon rundt produktet. Dette for å hindre overoppheting. Pass på at produktet plasseres slik at luften kan sirkulere fritt rundt det og at det ikke står for nær varmeovner eller liknende.
- Utsett aldri produktet for høye temperaturer, fuktighet, støvete omgivelser, sterke vibrasjoner eller støt.
- Bruk kun det medfølgende tilbehøret. Plasser produktet slik at det ikke kan velte.
- USB-kabelen bør kobles fra skanneren hvis den ikke skal brukes.
- Produktet må kun repareres av kvalifisert servicepersonell.

## Forpakningens innhold

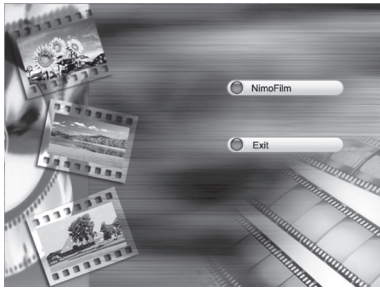
1. Dias-/negativskanner
2. Holder for monterte dias
3. Filmholder for negativer/positiver
4. Børste



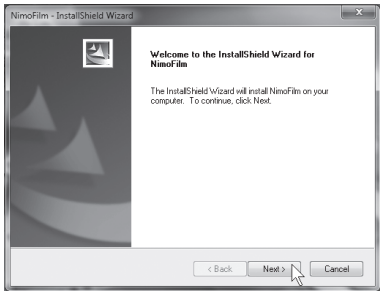
# Installasjon av programvare

**Obs!** Installer drivere og programvaren først. Deretter kobles skannere til en USB-port. Skanneren er beregnet for Windows 10 (32/64-bit), Windows 8 (32/64-bit), Windows 7 (32/64-bit), Vista (32/64-bit) og XP.

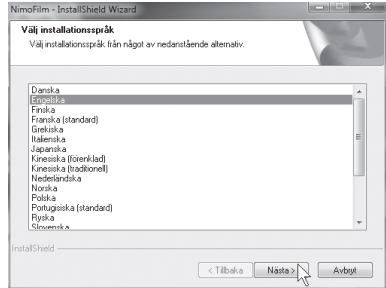
1. Start datamaskinen.
2. Legg den medfølgende cd-platen i datamaskinens cd-rom.
3. Cd-platen starter automatisk.



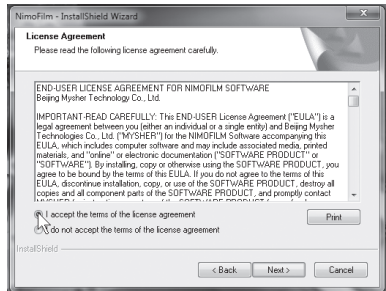
4. Klikk på **NimoFilm**.



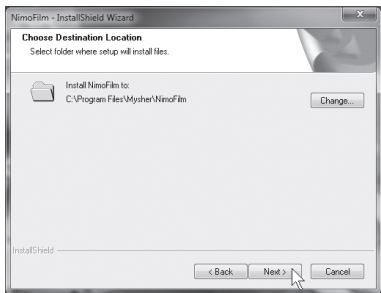
6. Klikk på **Next** for å starte installasjonen.



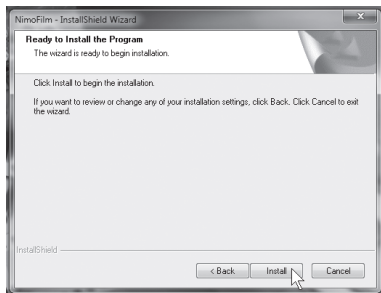
5. Velg ønsket installasjonsspråk og klikk på **Next**.



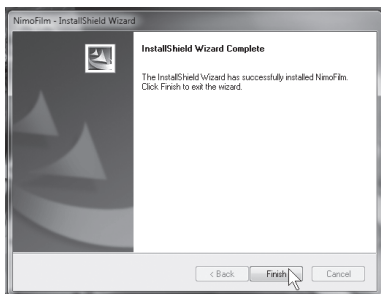
7. Les lisensteksten og marker **I accept the terms of the license agreement** for å godkjenne avtalen. Klikk på **Next** for å fortsette installasjonen.



8. Klikk på **Next** for å bekrefte hvor filene skal installeres.



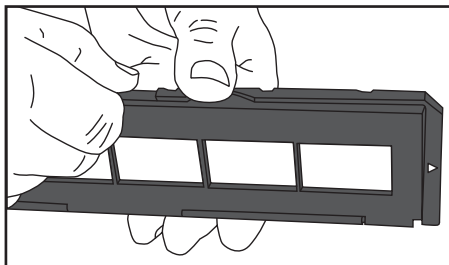
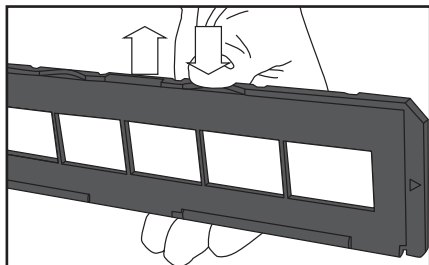
9. Klikk på **Install** for å starte installasjonen. La installasjonen fortsette.



10. Klikk på **Finish** når installasjonen er fullført.

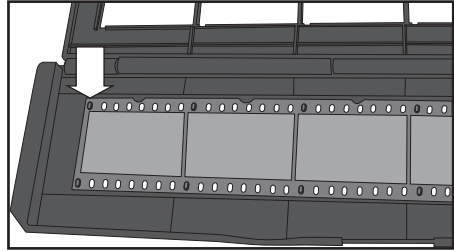
## Skanne negativ- eller positivfilm

### Montere negativ- eller positivfilm i filmholderen



Åpne opp filmholderen og sett inn filmremsen slik:

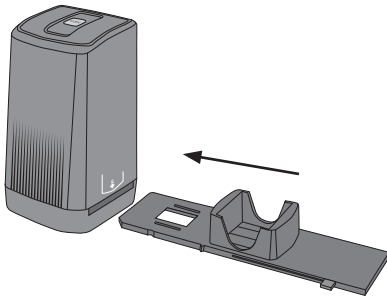
1. Hold filmholderen nede, som vist på fig.
2. Åpne snepplåsen på motsatt side mot markeringen «OPEN».
3. Åpne filmholderen.
4. Hold filmremsen opp mot lyset. Du vil da se nummereringen på filmen. Sørg for at den ikke er speilvendt. **Obs!** Unngå å lage fingeravtrykk på negativene. Det beste er å benytte noen tynne bomullshansker. Blås bort støv med trykkluft på boks. Det finnes spesialbokser til dette formålet. Det finnes også andre passende hjelpemidler som f.eks. blåsepensel.
5. Trykk filmremsen fast slik at perforeringen passer til styringene i filmholderen. Trykk filmholderen sammen.



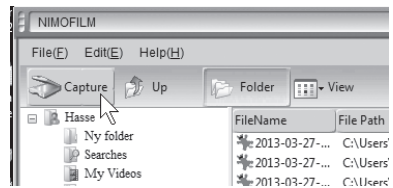
**Obs!** Av og til kan det hende at bildene ikke passer i holderen, og det blir en sort kant på den ene siden. Det kommer av at filmen mates frem manuelt ujevnt i kameraet, noe som gjør at det kan bli feil i skanneren.

## Skanne negativ- eller positivfilm

1. Negativskanneren kobles til en ledig USB-port på din datamaskin.
2. Datamaskinen finner skanneren og installerer ytterlige drivere, deretter er den klar til bruk.
3. Dobbeltklikk på ikonet **NimoFilm** på skrivebordet for å åpne programmet. På enkelte datamaskiner er det nødvendig å bekrefte at maskinen kan foreta endringer med **Yes**. Dette er avhengig av datamaskinens innstillinger.

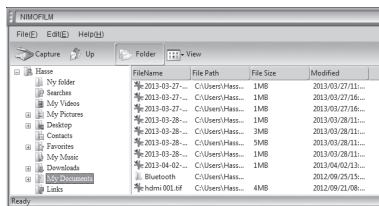
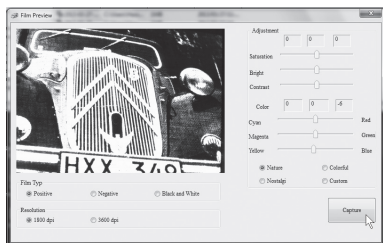


4. Før filmholderen inn i inmatings-åpningen med den hvite pilen først.

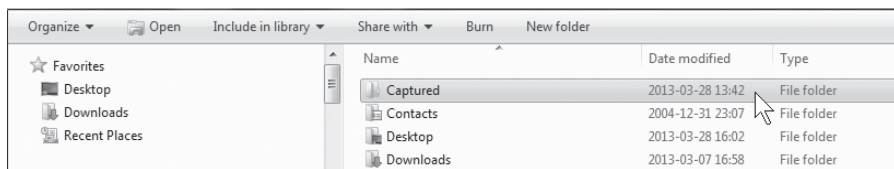


5. Klikk på **Capture** i det øverste venstre hjørnet når programmet NIMOFILM har startet.

- Bildet åpnes i forhåndsgranskningsmodus. Juster bildet ved å flytte forsiktig på filmholderen dersom ikke hele bildet syns.
- Bildet kan justeres før skanning. Følgende innstillinger finnes:
  - Fargemetning
  - Lysstyrke
  - Kontrast
  - Fargebalanse
  - Cyan – Rød
  - Magenta – Grønn
  - Gul – Blå
  - Naturlig – Fargesterk – Nostalgi – Manuell
  - Filmtype Positiv – Negativ – Svart-hvit
  - Opplysning 1800–3600 dpi (interpolert). 1800 dpi gir en filstørrelse på ca. 4 MB og 3600 dpi gir en filstørrelse på ca. 7 MB.



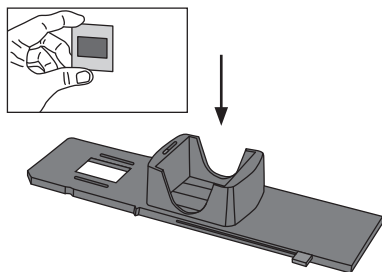
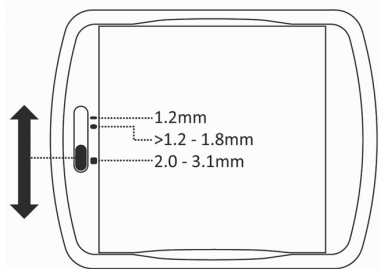
- Klikk deretter på **Capture** for å skanne inn bildet med ønskede innstillinger.
- Bildene kommer automatisk til å bli lagret på datamaskinen under «My Documents» (Mine Dokumenter)\*. Filnavnet blir: Dagens dato og klokkeslett i tillegg til et løpenummer.



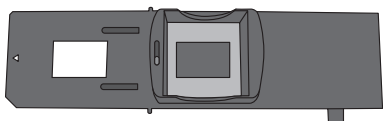
\*Filene kan også lagres i en annen mappe. Gjør da slik:

- Opprett en ny mappe på ønsket sted i *Utforskeren*.
- Start programmet ved å dobbeltklikke på ikonet **NimoFilm**.
- Marker den nyopprettede mappen. Klikk på **Capture**.
- Bildene vil bli lagret i den markerte mappen.

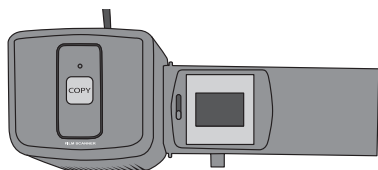
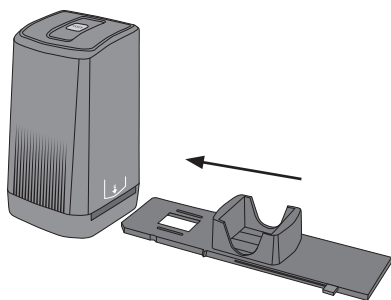
## Skanning av monterte dias



1. Mål tykkelsen på diasrammen og still inn det samme målet på holderen for dias-positiven. Her kan man velge mellom tre innstillinger: 1,2/1,2-1,8/2,0-3,0 mm.
2. Plasser de monterte dias-positivene i holderen. Vend på dem slik at bildene skannes inn riktig.

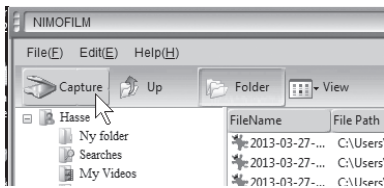


3. Skyv innmatingsbryteren på holderen mot høyre.
4. Skannerens kabel kobles til en av datamaskinens USB-porter.
5. Start programmet NIMOFILM.

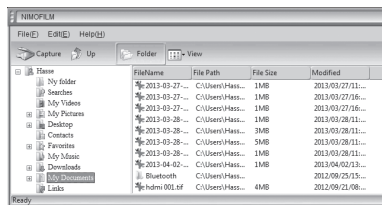
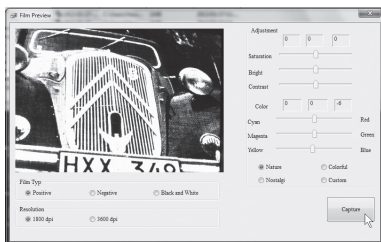


6. Før bildeholderen inn i innmatings-åpningen med den hvite pilen først.
7. Diasen føres inn i skanneren ved forsiktig å føre innmatingsbryteren mot venstre.





8. Klikk på **Capture** i det øverste venstre hjørnet når programmet NIMOFILM har startet.
9. Bildet åpnes i forhåndsgranskningsmodus. Juster bildet ved å flytte forsiktig på filmholderen dersom ikke hele bildet syns.
10. Bildet kan justeres før skanning. Følgende innstillinger finnes:
  - Fargemetning
  - Lysstyrke
  - Kontrast
  - Fargebalanse
  - Cyan – Rød
  - Magenta – Grønn
  - Gul – Blå
  - Naturlig – Fargesterk – Nostalgi – Manuell
  - Filmtype: Positiv – Negativ – Svart-hvit
  - Oppløsning 1800–3600 dpi (interpolert). Det gir en filstørrelse på ca. 1–5 MB, avhengig av innstillinger og bildets informasjon.



11. Klikk deretter på **Capture** for å skanne inn bildet med ønskede innstillinger.
12. Bildene kommer automatisk til å bli lagret på datamaskinen under «My Documents» (Mine Dokumenter)\*. Filnavnet blir: dagens dato og klokkeslett i tillegg til et løpenummer.

\*Filene kan også lagres i en annen mappe. Gjør da slik:

1. Opprett en ny mappe på ønsket sted i *Utforskeren*.
2. Start programmet ved å dobbeltklikke på ikonet **NimoFilm**.
3. Marker den nyopprettede mappen. Klikk på **Capture**.
4. Bildene vil bli lagret i den markerte mappen.

# Avfallshåndtering

Når produktet skal kasseres, må det skje i henhold til lokale forskrifter. Ved usikkerhet, ta kontakt med lokale myndigheter.

## Spesifikasjoner

<b>Linse</b>	F/NO= 6.1, f = 10,13
<b>Bildesensor</b>	5,1 megapixler CMOS sensor
<b>Fokusering</b>	Fix focus
<b>Eksponeringskontroll</b>	Automatisk
<b>Fargebalanse</b>	Automatisk
<b>Scan i høy oppløsning</b>	3600 dpi (interpolert)
<b>Datakonvertering</b>	10 bits per fargekanal
<b>Scanmetode</b>	Singel pass
<b>Lyskilde</b>	Bakgrunnsbelysning (3 stk. hvite LED)
<b>Levetid for lyskilde</b>	10000 av/på
<b>Strømforsyning</b>	5 V via USB-port
<b>Interface</b>	USB 2.0
<b>Operativsystem</b>	Windows 10 (32/64-bit), Windows 8 (32/64-bit), Windows 7 (32/64-bit), Vista (32/64-bit) og XP
<b>Programvare</b>	NimoFilm
<b>Mål</b>	90 × 90 × 165 mm
<b>Vekt</b>	300 g
<b>Programspråk</b>	Engelsk, Fransk, Tysk, Italiensk, Spansk, T.C., S.C. og Japansk

# Dia-/negatiiviskanneri

Tuotenro 38-5421

Lue käyttöohjeet ennen tuotteen käyttöönottoa ja säilytä ne tulevaa tarvetta varten. Pidätämme oikeuden teknisten tietojen muutoksiin. Emme vastaa mahdollisista teksti- tai kuvavirheistä. Jos tuotteeseen tulee teknisiä ongelmia, ota yhteys myymälään tai asiakaspalveluun (yhteystiedot käyttöohjeen lopussa).

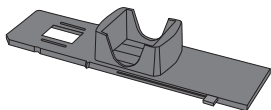
## Turvallisuus

- Älä altista skanneria sateelle tai kosteudelle.
- Älä pura tai muuta skanneria.
- Skannerin rungon sisällä on vaarallista jännitettä sisältäviä suojaamattomia komponentteja. Niiden koskettaminen voi johtaa tulipaloon tai sähköiskuun.
- Älä peitä tuuletusaukkoja. Varmista riittävä ilmankierto, ettei skanneri pääse ylikuumenemaan. Sijoita skanneri siten, että ilma pääsee kiertämään vapaasti sen ympärillä, ja ettei sen lähellä ole lämmönlähteitä, kuten lämpöpattereita.
- Älä altista skanneria liian korkeille lämpötiloille, pölylle, tärinälle, iskuille, kosteudelle tai vedelle.
- Käytä ainoastaan mukana tulevia tarvikkeita. Sijoita skanneri siten, ettei se pääse kaatumaan.
- Irrota USB-kaapeli, jos skanneri on pitkään käyttämättä.
- Skannerin saa korjata vain valtuutettu ammattilainen.

## Pakkauksen sisältö

1. Dia-/negatiiviskanneri
2. Kehystettyjen diapositiivien pidike
3. Negatiivi-/positiivipidike
4. Harja

②



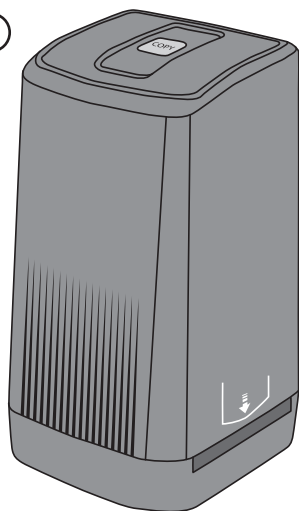
③



④



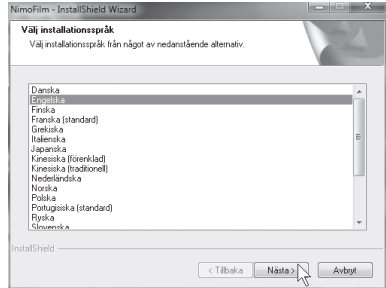
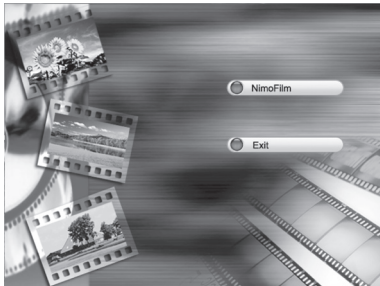
①



# Ohjelmiston asentaminen

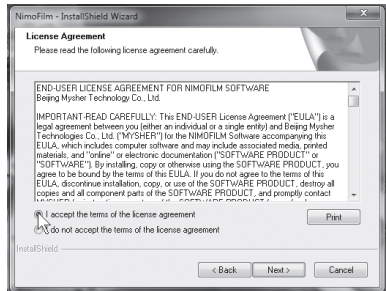
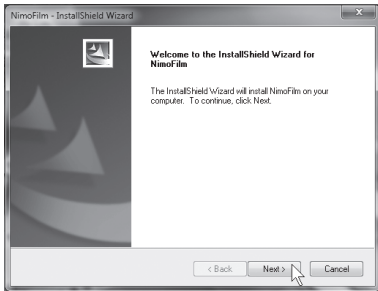
**Huom!** Asenna ensin ajurit ja ohjelmisto. Liitä negatiiviskanneri USB-porttiin. Skanneri on tarkoitettu seuraaville käyttöjärjestelmille: Windows 10 (32/64-bit), Windows 8 (32/64), Windows 7 (32/64), Vista (32/64) ja XP.

1. Käynnistä tietokone.
2. Aseta pakkaukseen sisältyvä cd-levy tietokoneen cd-asemaan.
3. Cd-levy käynnistyy automaattisesti.



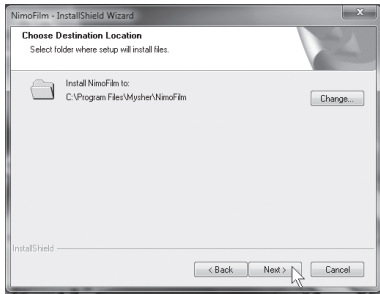
4. Napsauta kohtaa **NimoFilm**.

5. Valitse asennuskieli ja napsauta **Next** (Seuraava).

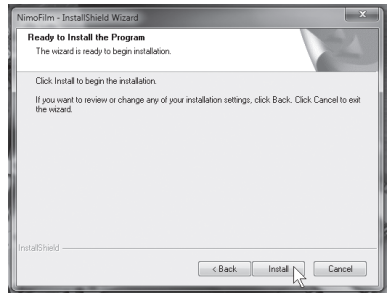


6. Aloita asennus napsauttamalla **Next**.

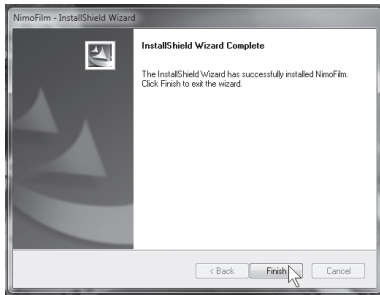
7. Lue lisenssisopimus ja hyväksy se napsauttamalla kohtaa **I accept the terms of the license agreement**. Jatka asennusta napsauttamalla **Next**.



8. Vahvista tiedostojen asennuspaikka napsauttamalla **Next**.



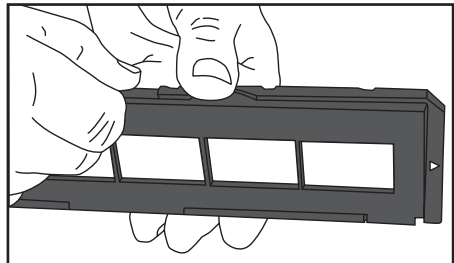
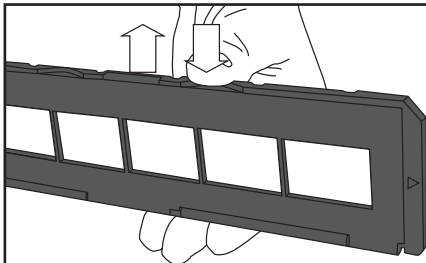
9. Aloita asennus napsauttamalla **Install**. Asennus jatkuu.



10. Kun asennus on valmis, napsauta **Finish**.

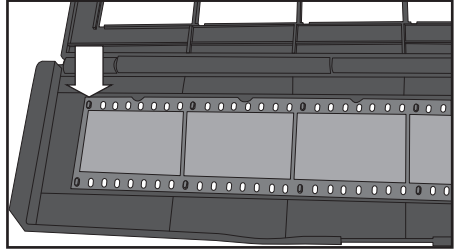
## Negatiivi- tai positiivifilmien skannaaminen

### Negatiivi- tai positiivifilmien asentaminen pidikkeeseen



Tee näin: Avaa negatiivi-/positiivipidike ja aseta filmi pidikkeeseen näin:

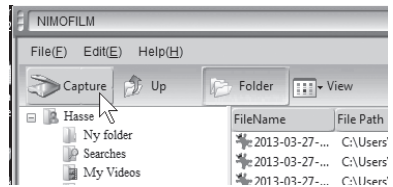
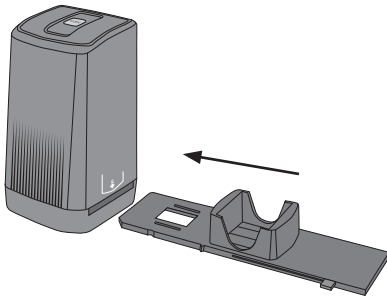
1. Pidä pidikettä alhaalla kuvan mukaisesti.
2. Avaa napsautuslukko "OPEN"-kohdan vastakkaiselta puolelta.
3. Avaa pidike.
4. Katso filmiä valoa vasten. Negatiivin numeroiden tulee näkyä oikein päin (ei peilikuvana). **Huom!** Käsittele negatiiveja varoen, mieluiten ohuilla puuvillahansikkailla, jottei niihin tulisi sormenjälkiä. Puhdista niistä pöly ja lika tarkoitukseen soveltuvalla paineilmalla. Voit myös käyttää muita tarkoitukseen sopivia apuvälineitä, kuten puhallussivellintä.
5. Paina negatiivit kiinni pidikkeeseen niin, että pidikkeen ohjaustapit ovat negatiivien rei'issä. Paina pidike negatiivien ympärille. Tarkista, että olet asettanut kuvat oikein päin.



**Huom!** Kaikki kuvat eivät välttämättä sovi pidikkeeseen. Silloin toiselle puolelle tulee musta reuna. Tämä voi johtua siitä, että filmi on syötetty manuaalisesti vaihtelevin välein kameraan, jolloin skanneri ei skannaakaan kuvia oikein.

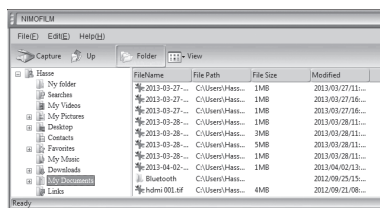
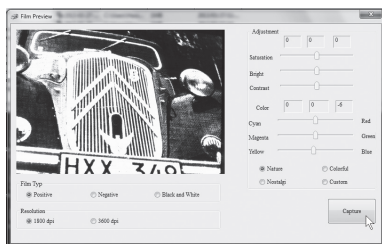
## Negatiivi- tai positiivifilmien skannaaminen

1. Liitä negatiiviskanneri tietokoneen vapaaseen USB-porttiin.
2. Tietokone löytää skannerin ja asentaa ajureita, minkä jälkeen skanneri on käyttövalmis.
3. Avaa ohjelma kaksoisnapsauttamalla työpöydän kuvaketta **NimoFilm**. Tietokoneen asetuksista riippuen sinun pitää mahdollisesti vahvistaa, että ohjelma saa tehdä muutoksia tietokoneeseen painamalla **Yes**.



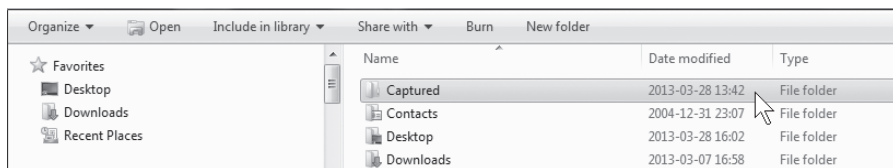
4. Aseta pidike syöttöaukkoon valkoinen nuoli edellä.
5. Kun ohjelma NIMO FILM on käynnistynyt, napsauta **Capture** vasemmassa yläkulmassa.

6. Kuva avautuu esikatselutillassa. Säädä kuvan paikkaa siirtämällä pidikettä varovasti, jos kuva ei näy kokonaan.
7. Voit muokata kuvan säätöjä ennen skannausta. Voit säätää seuraavia:
  - Värinkylläisyys
  - Valonvoimakkuus
  - Kontrasti
  - Väritasapaino
  - Syaani – punainen
  - Magenta – vihreä
  - Keltainen – sininen
  - Luonnollinen – värikäs – nostalginen – manuaalinen
  - Filmytyppi positiivi – negatiivi – mustavalkoinen
  - Tarkkuus 1800–3600 dpi (interpoloitu). 1800 dpi:n tarkkuudella tiedoston koko on noin 4 Mt ja 3600 dpi:n tarkkuudella kuvan koko on noin 7 Mt.



8. Skannaus tapahtuu napsauttamalla **Capture**.

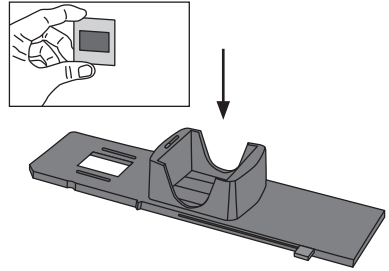
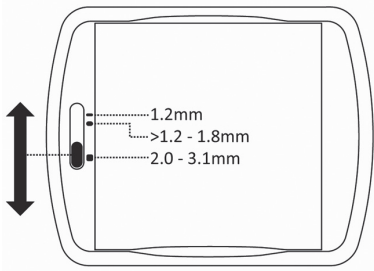
9. Kuvat tallennetaan automaattisesti tietokoneelle kohtaan "My Documents" (Omat tiedostot)\*. Tiedostonimi muodostuu päivämäärästä, kellonajasta ja juoksevasta numerosta.



\* Voit tallentaa tiedostot myös toiseen kansioon seuraavalla tavalla:

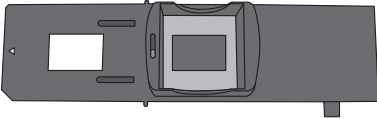
1. Luo uusi kansio haluamaasi paikkaan kohdassa *Resurssienhallinta*.
2. Käynnistä asennusohjelma kaksoisnapsauttamalla kuvaketta **NimoFilm**.
3. Valitse luomasi kansio. Napsauta **Capture**.
4. Kuvat tallennetaan valittuun kansioon.

## Kehystettyjen diapositiivien skannaaminen

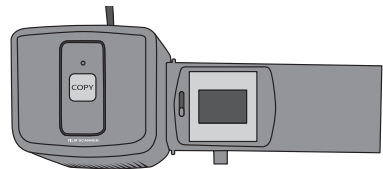
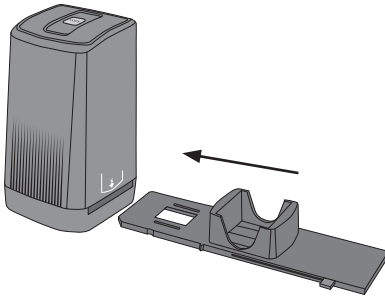


1. Mittaa kehysten paksuus ja aseta sama mitta diapositiivipidikkeeseen. Voit valita kolmesta mitasta: 1,2/1,2–1,8/2,0–3,0 mm.

2. Aseta kehystetyt diapositiivit pidikkeeseen. Käännä ne oikein päin, jotta ne skannautuvat oikein.



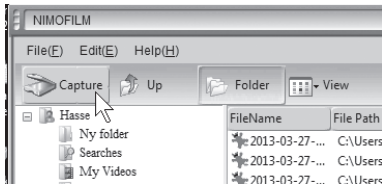
3. Siirrä diapositiivipidikkeen syöttöohjainta oikealle.
4. Liitä skannerin kaapeli tietokoneen vapaaseen USB-porttiin.
5. Käynnistä ohjelma NIMOFILM.



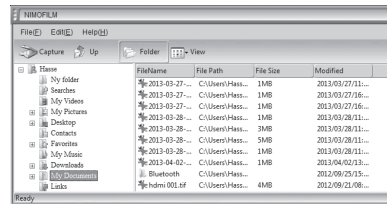
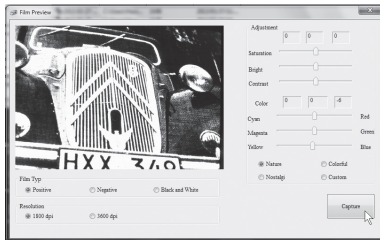
6. Aseta pidike syöttöaukkoon valkoinen nuoli edellä.

7. Vie diaposiivi skanneriin siirtämällä syöttöohjainta varovasti vasemmalle.





8. Kun ohjelma NIMOFILM on käynnistynyt, napsauta vasemmassa yläkulmassa **Capture**.
9. Kuva avautuu esikatselutilassa. Säädä kuvan paikkaa siirtämällä pidikettä varovasti, jos kuva ei näy kokonaan.
10. Voit muokata kuvan säätöjä ennen skannausta. Voit säätää seuraavia:
  - Värinkylläisyys
  - Valonvoimakkuus
  - Kontrasti
  - Väritasapaino
  - Syaani – punainen
  - Magenta – vihreä
  - Keltainen – sininen
  - Luonnollinen – värikäs – nostalginen – manuaalinen
  - Filmityyppi: positiivi – negatiivi – mustavalkoinen
  - Tarkkuus 1800–3600 dpi (interpoloitu). Tiedoston koko on n. 1–5 Mt riippuen asetuksista ja kuvan tiedoista.



11. Skannaaja kuva napsauttamalla **Capture**.

12. Kuvat tallennetaan automaattisesti tietokoneelle kohtaan "My Documents" (Omat tiedostot)\*. Tiedostonimi muodostuu päivämäärästä, kellonajasta ja juoksevasta numerosta.

\* Voit tallentaa tiedostot myös toiseen kansioon seuraavalla tavalla:

1. Luo uusi kansio haluamaasi paikkaan kohdassa *Resurssienhallinta*.
2. Käynnistä asennusohjelma kaksoisnapsauttamalla kuvaketta **NimoFilm**.
3. Valitse luomasi kansio. Napsauta **Capture**.
4. Kuvat tallennetaan valittuun kansioon.

# Kierrättäminen

Kierrätä tuote asianmukaisesti, kun poistat sen käytöstä. Tarkempia kierrätysohjeita saat kuntasi jäteneuvonnasta.

## Tekniset tiedot

<b>Linssi</b>	F/NO= 6.1, f = 10,13
<b>Kuvakenno</b>	5,1 megapikseliä CMOS-kenno
<b>Tarkennus</b>	Fixed focus
<b>Valotuksen tarkistus</b>	Automaattinen
<b>Väritasapaino</b>	Automaattinen
<b>Skannaus korkealla tarkkuudella</b>	3600 dpi (interpoloitu)
<b>Tiedon muuntaminen</b>	10 bittiä/värikanava
<b>Skannausmetodi</b>	Single pass
<b>Lamppu</b>	Taustavaloo (3 valkoista LED-valoa)
<b>Lampun kesto</b>	10 000 päälle- poiskytkentää
<b>Virtalähde</b>	5 V USB-portista
<b>Käyttöliittymä</b>	USB 2.0
<b>Käyttöjärjestelmä</b>	Windows 10 (32/64-bit), Windows 8 (32/64), Windows 7 (32/64), Vista (32/64) ja XP
<b>Ohjelmisto</b>	NimoFilm
<b>Mitat</b>	90 × 90 × 165 mm
<b>Paino</b>	300 g
<b>Kielet</b>	Englanti, ranska, saksa, italia, espanja, T.C,S.C (kiina) ja japani

# Negativ-/Diascanner

Art.Nr. 38-5421

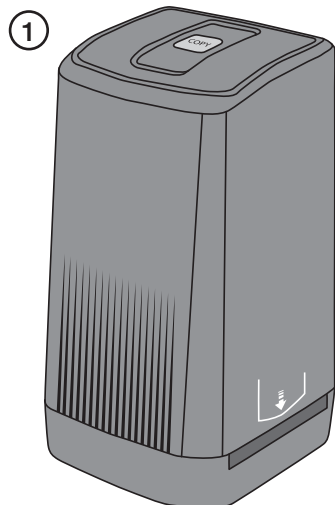
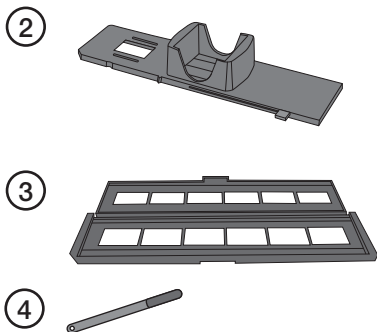
Vor Inbetriebnahme die komplette Bedienungsanleitung durchlesen und aufbewahren. Irrtümer, Abweichungen und Änderungen behalten wir uns vor. Bei technischen Problemen oder anderen Fragen freut sich unser Kundenservice über eine Kontaktaufnahme (Kontakt siehe Rückseite).

## Sicherheitshinweise

- Den Scanner niemals Regen oder Feuchtigkeit aussetzen.
- Der Scanner darf nicht demontiert oder anderweitig verändert werden.
- Im Inneren des Scanners befinden sich nicht isolierte Komponenten mit gefährlicher Stromspannung. Bei Kontakt können diese zu Bränden oder Stromschlägen führen.
- Niemals die Ventilationsöffnungen blockieren. Für ausreichende Luftzirkulation sorgen, um Überhitzung zu vermeiden. Der Scanner ist so zu platzieren, dass eine ungehinderte Luftzirkulation gewährleistet ist. Er darf nicht in der Nähe von Heizungen oder anderen Geräten aufgestellt werden, die Wärme abgeben.
- Den Scanner niemals hohen Temperaturen, staubiger Umgebung oder starken Erschütterungen aussetzen.
- Nur das mitgelieferte Zubehör verwenden. Der Scanner ist so zu platzieren, dass er nicht umkippen oder herunterfallen kann.
- Bei längerer Nichtbenutzung des Scanners das USB-Kabel entfernen.
- Reparaturen am Scanner unbedingt qualifizierten Fachleuten überlassen.

## 2. Verpackungsinhalt

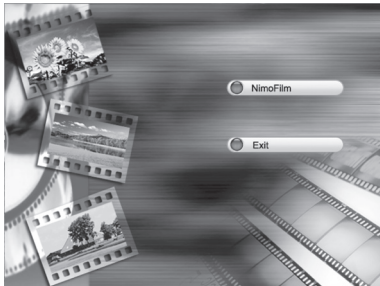
1. Negativ-/Diascanner
2. Halterung für Dia
3. Halterung für Negativ-/Positivfilm
4. Bürste



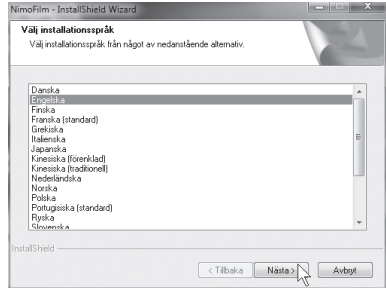
# Installation der Hardware

**Hinweis:** Zu allererst Treiber und Software installieren. Dann das Gerät an einen USB-Anschluss anschließen. Kompatibel mit Windows 10 (32/64-bit), Windows 8 (32/64-Bit), Windows 7 (32/64-Bit), Vista (32/64-Bit) und XP.

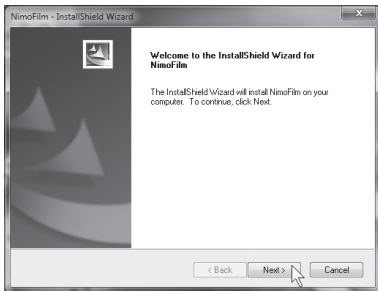
1. Computer starten.
2. Die beiliegende CD in das CD-Laufwerk des PCs einlegen.
3. Die CD startet automatisch.



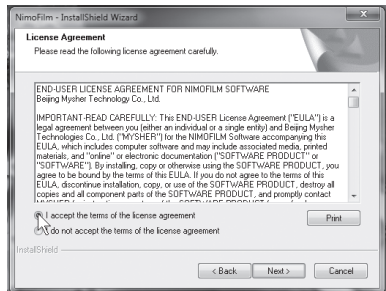
4. Auf **NimoFilm** klicken.



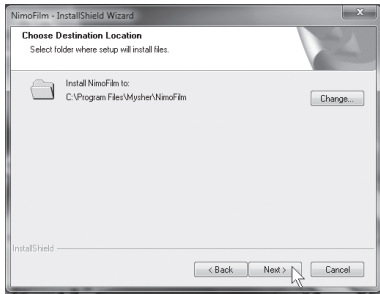
5. Die gewünschte Installationssprache auswählen und auf **Weiter** klicken.



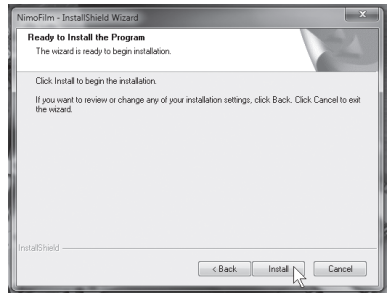
6. Um den Installationsvorgang zu starten, auf **Weiter** klicken.



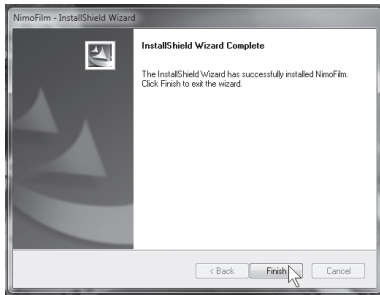
7. Den Text der Lizenzvereinbarung durchlesen und **Ich bin mit den Bedingungen der Lizenzvereinbarung einverstanden** (I accept the terms of the license agreement) auswählen, um die Lizenzvereinbarung anzunehmen. Um den Installationsvorgang zu starten auf **Weiter** klicken.



8. Um den Installationspfad zu bestätigen, auf **Weiter** klicken.



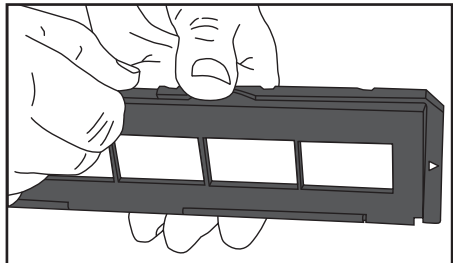
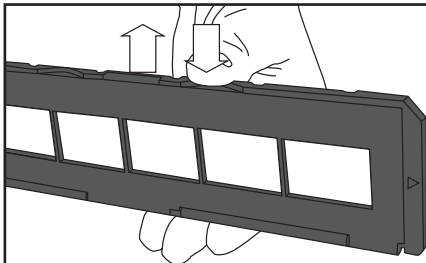
9. Um die Installation zu starten, auf **Installieren** klicken. Die Installation wird ausgeführt.



10. Wenn die Installation abgeschlossen ist, auf **Beenden** klicken.

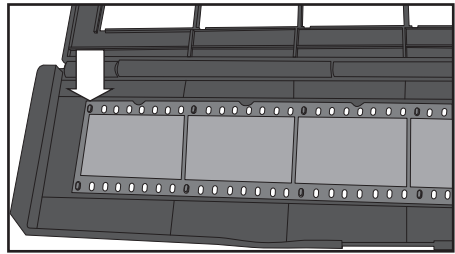
## Einen Negativ-/Positivfilm einscannen

### Einen Negativ- oder Positivfilm in der Filmhalterung anbringen



Vorgehensweise: Die Filmhalterung öffnen und den Filmstreifen auf folgende Weise befestigen:

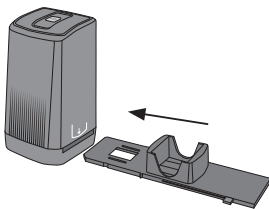
1. Die Filmhalterung wie abgebildet nach unten halten.
2. Die Steckschnalle an der gegenüberliegenden Seite zur Kennzeichnung „OPEN“ hin öffnen.
3. Die Filmhalterung öffnen.
4. Den Filmstreifen gegen das Licht halten. Die Nummerierung muss dann normal zu lesen sein (nicht spiegelverkehrt). **Hinweis:** Fingerabdrücke auf dem Negativstreifen sollten vermieden werden. Am besten werden dafür Baumwollhandschuhe verwendet. Staub und Schmutz mit Druckluftspray speziell zu Reinigungszwecken entfernen. Andere geeignete Hilfsmittel sind z.B. Blasepinsel.
5. Den Filmstreifen so befestigen, dass die Perforierung in die Führungen an der Bildhalterung passt. Die Bildhalterung rundherum zusammendrücken. Darauf achten, dass die Bilder richtig herum befestigt sind.



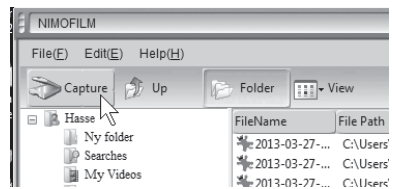
**Hinweis:** Es passen nicht immer alle Bilder in die Bildhalterung. Es kann dann an einer Seite ein schwarzer Streifen entstehen. Dies liegt daran, dass der Film in der Kamera mit unterschiedlichen Zwischenräumen manuell transportiert wurde. So kann es zu Fehlern beim Scannen kommen.

## Einen Negativ-/Positivfilm einscannen

1. Den Scanner an eine freie USB-Schnittstelle am PC anstecken.
2. Der Computer erkennt den Scanner, installiert automatisch zusätzliche Treiber und kann dann benutzt werden.
3. Zum Öffnen des Programmes auf die Verknüpfung für NimoFilm auf dem Desktop doppelklicken. Je nach Computereinstellungen muss dem Programm erlaubt werden Änderungen am Computer durchzuführen. Dafür auf Ja drücken.

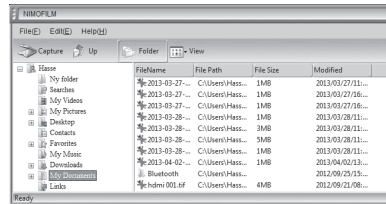
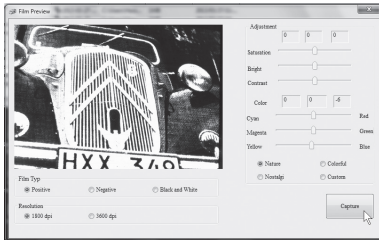


4. Die Bildhalterung mit dem weißen Pfeil nach vorn in die Zufuhröffnung einführen.

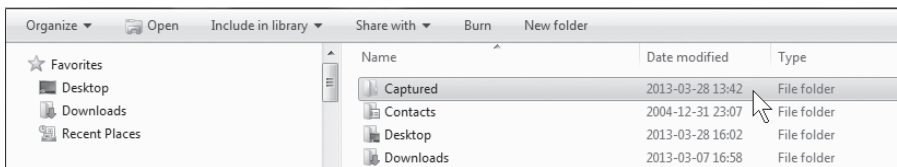


5. Wenn das Programm NIMOFILM gestartet ist, auf **Erfassen/Capture** in der oberen linken Ecke klicken.

6. Eine Vorschau wird angezeigt. Sollte nicht das komplette Bild angezeigt werden, kann die Halterung vorsichtig justiert werden.
7. Die Bildeigenschaften können vor dem Scanvorgang noch geändert werden. Es gibt Einstellungen für:
  - Farbsättigung
  - Helligkeit
  - Kontrast
  - Farbausgleich
  - Cyan – Rot
  - Magenta – Grün
  - Gelb – Blau
  - Natürlich – Farbtintensiv – Nostalgie – Manuell
  - Filmtyp Positiv – Negativ – Schwarzweiß
  - Auflösung 1800–3600 dpi (interpoliert). 1800 dpi ergibt eine Dateigröße von ca. 4 MB und 3600 dpi ergibt eine Dateigröße von ca. 7 MB.



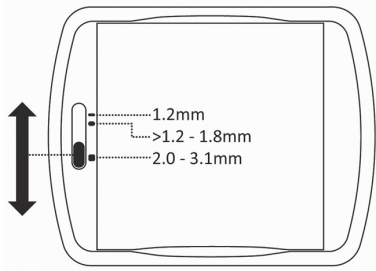
8. Um das Bild mit den gewählten Einstellungen einzuscannen, auf **Erfassen/Capture** klicken.
9. Die Bilder werden automatisch auf dem Computer unter „Eigene Dokumente“ gespeichert\*. Der Dateiname ist folgendermaßen aufgebaut: aktuelles Datum und Zeit sowie laufende Nummer.



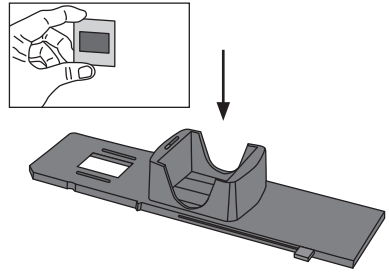
\*Die Datei kann auf folgende Weise auch in einem anderen Ordner gespeichert werden:

1. Einen neuen Ordner an gewünschter Stelle im *Explorer* erstellen.
2. Das Programm durch Doppelklick auf **NimoFilm** starten.
3. Den erstellten Ordner auswählen. Auf **Erfassen/Capture** klicken.
4. Die Bilddatei wird in dem ausgewählten Ordner gespeichert.

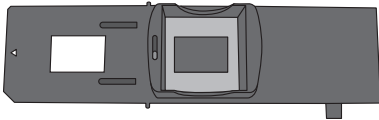
## Ein gerahmtes Dia einscannen



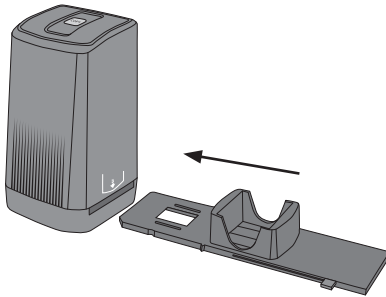
1. Die Dicke des Rahmens messen und die entsprechende Größe an der Halterung einstellen. Es können drei versch. Größen eingestellt werden: 1,2/1,2-1,8/2,0-3,0 mm.



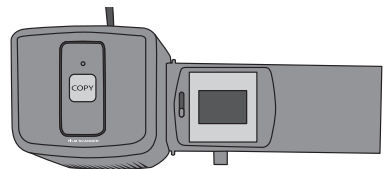
2. Gerahmtes Dia in die Halterung einsetzen. So einsetzen, dass das Bild richtig eingescannert wird.



3. Den Einschub an der Diahalterung nach rechts schieben.
4. Den Scanner an eine freie USB-Schnittstelle am PC einstecken.
5. Das Programm NIMOFILM starten.

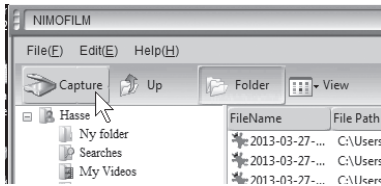


6. Die Diahalterung mit dem weißen Pfeil nach vorn in die Zufuhröffnung einführen.

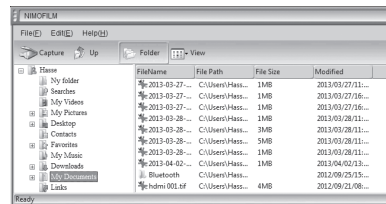
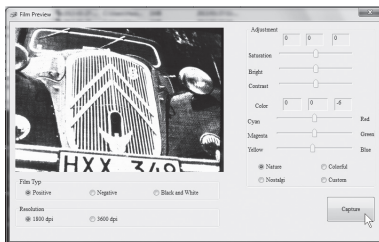


7. Das Dia durch vorsichtiges Schieben des Einschubs nach links in den Scanner einführen.





8. Wenn das Programm NIMOFILM gestartet ist, auf **Erfassen/Capture** in der oberen linken Ecke klicken.
9. Eine Vorschau wird angezeigt. Sollte nicht das komplette Bild angezeigt werden, kann die Halterung vorsichtig justiert werden.
10. Die Bildeigenschaften können vor dem Scanvorgang noch geändert werden. Es gibt Einstellungen für:
  - Farbsättigung
  - Helligkeit
  - Kontrast
  - Farbausgleich
  - Cyan – Rot
  - Magenta – Grün
  - Gelb – Blau
  - Natürlich – Farbintensiv – Nostalgie – Manuell
  - Filmtyp: Positiv – Negativ – Schwarzweiß
  - Auflösung 1800–3600 dpi (interpoliert). Dies ergibt eine Dateigröße von ca. 1–5 MB, je nach Einstellung und Bildinformation.



11. Um das Bild mit den gewählten Einstellungen einzuscannen, auf **Erfassen/Capture** klicken.
12. Die Bilder werden automatisch auf dem Computer unter „Eigene Dokumente“ gespeichert\*. Der Dateiname ist folgendermaßen aufgebaut: aktuelles Datum und Zeit sowie laufende Nummer.

\*Die Datei kann auf folgende Weise auch in einem anderen Ordner gespeichert werden:

1. Einen neuen Ordner an gewünschter Stelle im *Explorer* erstellen.
2. Das Programm durch Doppelklick auf **NimoFilm** starten.
3. Den erstellten Ordner auswählen. Auf **Erfassen/Capture** klicken.
4. Die Bilddatei wird in dem ausgewählten Ordner gespeichert.

## Hinweise zur Entsorgung

Bitte das Produkt entsprechend den lokalen Bestimmungen entsorgen. Weitere Informationen sind von der Gemeinde oder den kommunalen Entsorgungsbetrieben erhältlich.

## Technische Daten

<b>Linse</b>	F/NO= 6.1 f = 10,13
<b>Bildsensor</b>	5,1 Megapixel CMOS-Sensor
<b>Fokus</b>	Fixierter Fokus
<b>Belichtungsmesser</b>	Automatisch
<b>Farbausgleich</b>	Automatisch
<b>Scannen bei hoher Auflösung</b>	3600 dpi (interpoliert)
<b>Datenkonvertierung</b>	10 Bit pro Farbkanal
<b>Scanmethode</b>	Single-Pass
<b>Leuchtmittel</b>	Hintergrundbeleuchtung (3 weiße LED)
<b>Lebensdauer des Leuchtmittels</b>	10000 aus/ein
<b>Stromversorgung.</b>	5 V über USB-Buchse
<b>Schnittstelle</b>	USB 2.0
<b>Betriebssystem</b>	Windows 10 (32/64-bit), Windows 8 (32/64-Bit), Windows 7 (32/64-Bit), Vista (32/64-Bit) und XP
<b>Software</b>	NimoFilm
<b>Abmessungen</b>	90 × 90 × 165 mm
<b>Gewicht</b>	300 g
<b>Sprachen</b>	Deutsch, Englisch, Französisch, Italienisch, Spanisch, T.C., S.C. und Japanisch



## Sverige

---

Kundtjänst tel: 0247/445 00  
fax: 0247/445 09  
e-post: kundservice@clasohlson.se

Internet www.clasohlson.se

Post Clas Ohlson AB, 793 85 INSJÖN

## Norge

---

Kundesenter tlf.: 23 21 40 00  
faks: 23 21 40 80  
e-post: kundesenter@clasohlson.no

Internett www.clasohlson.no

Post Clas Ohlson AS, Postboks 485 Sentrum, 0105 OSLO

## Suomi

---

Asiakaspalvelu puh.: 020 111 2222  
sähköposti: asiakaspalvelu@clasohlson.fi

Internet www.clasohlson.fi

Osoite Clas Ohlson Oy, Maistraatinportti 4 A, 00240 HELSINKI

## Great Britain

---

Customer Service contact number: 020 8247 9300  
e-mail: customerservice@clasohlson.co.uk

Internet www.clasohlson.co.uk

Postal 10 – 13 Market Place  
Kingston Upon Thames  
Surrey  
KT1 1JZ

## Deutschland

---

Kundenservice Unsere Homepage [www.clasohlson.de](http://www.clasohlson.de) besuchen und auf Kundenservice klicken.

# clas ohlson