

BRUKSANVISNING KÄYTTÖOHJE

Ver. 002-200412

Infraröd sändare/mottagare Langaton infrapunasovitin

Modell/Malli: MII-890

Nr/Nro: 38-1034



Introduktion

- USB till IrDA adapter för trådlös kommunikation genom en standard USB-port
- Lämplig för trådlös kommunikation (fildelning, överföring och synkronisering) mellan PC, PDA, digital kamera, skanner och skrivare
- Enkel anslutning Plug-and-Play
- Behöver ingen yttre strömförsörjning
- Kompatibel med USB 1.1 och 2.0
- Hastighet: 4 Mbps (FIR), 115.2 Kbps (SIR)
- Stöder SIR, MIR och FIR –läge
- Strömsparläge i flera nivåer
- Lätt att justera vinkeln, med den bifogade halvstyva USB-kabeln

Förpackningen innehåller

- Infraröd sändare/mottagare
- Anslutningskabel (USB)
- CD-ROM skiva med drivrutiner
- Bruksanvisning

Systemkrav

- Pentium 133 MHz eller högre med minst 16 MB minne
- Ledig USB-port
- Windows 98SE, ME, 2000 eller XP

Installation*

Installation och konfigurering under Windows XP.

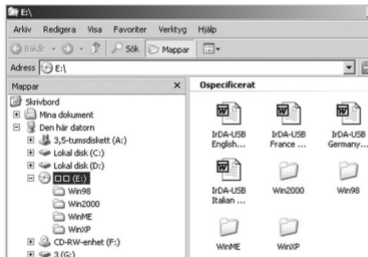
* Utförlig manual på Engelska finns på CD-skivan!

- Sätt i IrDA-adaptorn i den medföljande USB-kabeln, och anslut den till en USB-port på datorn.
- Starta datorn.
- Windows XP hittar och installerar IrDA-adaptorn automatiskt, och behöver inga extra drivrutiner.

Du kan också installera manuellt!

- Sätt i IrDA-adaptorn i den medföljande USB-kabeln, och anslut till en USB-port.
- Starta datorn.
- Sätt in den medföljande CD-ROM skivan i CD-ROM läsaren.
- Öppna **Kontrollpanelen**, klicka på **Installera ny maskinvara**.

- Låt datorn söka efter IrDA-adaptorn.
- Om inte datorn hittar den anslutna enheten:
Välj **Lägg till en ny maskinvaruenhet** och följ instruktionerna på skärmen.
- Öppna den medföljande CD-skivan i **Utforska-**
ren och markera ditt operativsystem!

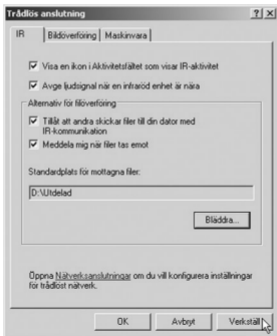


- Drivrutinerna för Windows 98SE, ME och 2000 kan installeras på samma sätt.
- Infraröd sändare/mottagaren har nu en egen ikon (Trådlös anslutning) i **Kontrollpanelen**.



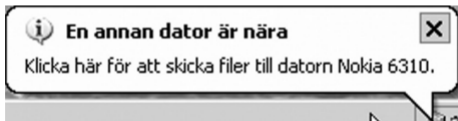
Konfiguration

Dubbelklicka på **Trådlös anslutning** för att öppna inställningsmöjligheterna, gör dina inställningar och klicka på **Verkställ** och **OK**.



Rikta telefonens* IR-port mot IrDA-adaptren (avstånd max 1 meter), läs telefonens manual om du inte vet var den sitter!

* PC, PDA, digital kamera, skanner, skrivare etc.
När den Infraröda sändaren/mottagaren får kontakt med en annan enhet, visas ett meddelande på skärmen som bekräftelse på att kommunikationen fungerar.



När du är ansluten visas Ir-ikonen i aktivitetsfältet.



Nätverksanslutning

Öppna Start/Inställningar/Kontrollpanelen/
Nätverksanslutningar och klicka på
Skapa ny anslutning.

Guiden **Ny anslutning** startar, klicka på **Nästa**.



Markera **Skapa avancerad anslutning** och klicka på **Nästa**.

Guiden Ny anslutning

Typ av nätverksanslutning
Vad vill du göra?




- Anslut till Internet**
Anslut till Internet så att du kan se webbplatser och läsa e-post.
- Anslut till nätverket på min arbetsplats**
Anslut till ett företagsnätverk (via fjärranslutning eller VPN) så att du kan arbeta hemifrån eller från någon annan plats.
- Konfigurera ett hemnätverk eller ett litet kontorsnätverk**
Anslut till ett befintligt hemnätverk eller ett litet kontorsnätverk eller skapa ett nytt.
- Skapa en avancerad anslutning**
Anslut direkt till en annan dator genom en seriell, parallell eller IR-port, eller konfigurera den här datorn så att andra kan ansluta till den.

< Föregående **Nästa >** Avbryt

Markera önskat anslutningsalternativ och klicka på **Nästa**.

Guiden Ny anslutning

Avancerade anslutningsalternativ
Vilken sorts anslutning vill du skapa?



Välj den anslutningstyp du vill använda:

Acceptera inkommande anslutningar
Gör att andra datorer kan ansluta till den här datorn genom Internet, en telefonlinje eller en direkt kabelanslutning.

Anslut direkt till en annan dator
Anslut till en dator genom att använda en seriell, parallell eller IR-port.

< Föregående **Nästa >** Avbryt

Markera önskad dataroll och klicka på **Nästa**.

Guiden Ny anslutning

Värd eller gäst?
För att koppla ihop två datorer måste du ange att din dator ska vara antingen värd eller gäst.

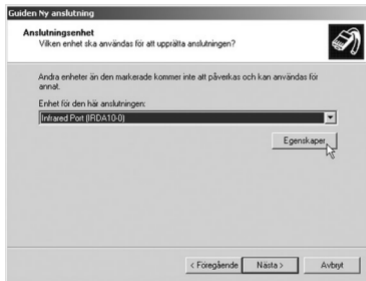


Välj dataroll för den här datorn:

- Värd
Den här datorn har informationen som du vill ha tillgång till.
- Gäst
Den här datorn används för att få tillgång till information på värd datorn.

< Föregående **Nästa >** Avbryt


Ställ in anslutningsenhet, välj **Infrared Port...** och klicka på **Nästa**.



Markera önskade användarbehörigheter och klicka på **Nästa**.

Guiden Ny anslutning

Användarbehörigheter
Du kan ange vilka användare som kan ansluta till den här datorn.



Markera kryssrutan för varje användare som ska ges tillåtelse att ansluta till den här datorn. Andra faktorer, som inaktiverade användarkonton, kan också påverka om användarna kan ansluta.

Användare som är tillåtna att ansluta:

- Administratör
- Gäst
- Hans
- Hjälpassistent (Hjälpassistenten för fjärrskrivbord - konto)
- SUPPORT_388945a0 [CN=Microsoft Corporation,L=Redmond,S=Washington,I

Lägg till... Ta bort Egenskaper

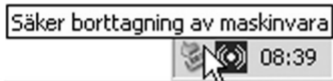
< Föregående **Nästa >** Avbryt

Guiden **Ny anslutning** är nu klar!
Klicka på **Slutför**.



Tänk på att:

Om du ska ta bort en USB-enhet utan att stänga av datorn, klicka då på ikonen i aktivitetsfältet, innan du drar ur anslutningskabeln.



Tekniska data:

Interface:	USB1.1 och USB2.0
Stöd för:	SIR (Upp till 115.2 Kpbs) MIR FIR (4Mbps)
Kompatibel med:	IrDA Bridge Device Specification 1.0; 1.1
Räckvidd:	1 till 100 cm
Mottagningsvinkel:	30° (+/- 15°)
Storlek:	60 x 20 x 12 mm
Kabellängd:	30 cm
Vikt:	9,5 g (utan kabel)

Esittely

- Infrapunasoitin mahdollistaa langattoman tiedonsiirron USB-portin välityksellä.
- Sopiva langattomaan viestintään (tiedostonjako, -siirto ja synkronisointi) PC-tietokoneen ja kämmentietokoneen, digitaalikameran, skannerin tai tulostimen välillä.
- Plug-and-Play, yksinkertainen liitäntä.
- Ei tarvitse erillistä virtalähdettä.
- USB 1.1- ja 2.0-yhteensopiva
- Nopeudet: 4 Mbps (FIR), 115.2 Kbps (SIR)
- Tuetut tilat: SIR, MIR ja FIR.
- Monitasoinen virransäästö
- Kulman säätö helppoa mukana tulevan, jäykän USB-kaapelin avulla.

Pakkauksen sisältö

- Infrapunasoitin
- USB-kaapeli
- Asennuslevy (CD-ROM)
- Käyttöohje

Järjestelmävaatimukset

- Vähintään Pentium 133 MHz, vähintään 16 Mt muistia
- Vapaa USB-portti
- Windows 98SE, ME, 2000 tai XP

Asennus*

Asennus ja konfigurointi, Windows XP.

*CD-levyllä on yksityiskohtaiset, englanninkieliset käyttöohjeet.

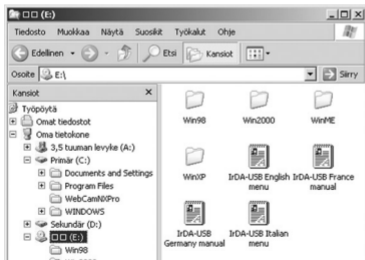
- Laita i IrDA-adapteri mukana tulevaan USB-kaapeliin, ja liitä se tietokoneen USB-porttiin.
- Käynnistä tietokone.
- Windows XP löytää ja asentaa IrDA-adapterin automaattisesti, eikä tarvitse erillisiä ajureita.

Voit asentaa myös manuaalisesti!

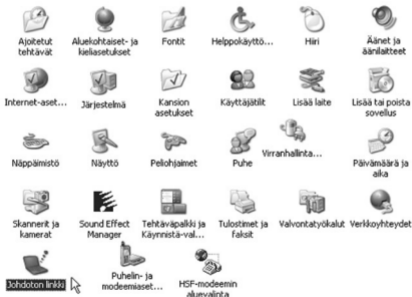
- Laita IrDA-adapteri mukana tulevaan USB-kaapeliin, ja liitä se tietokoneen USB-porttiin.
- Käynnistä tietokone.
- Aseta pakkaukseen sisältyvä CD-ROM-levy tietokoneesi CD-ROM-asemaan.
- Avaa **Ohjauspaneeli**, napsauta **Lisää tai poista**

laitteita.

- Anna tietokoneen hakea IrDA-adapteri.
- Mikäli tietokone ei löydä liitettyä laitetta: Valitse listalta **Lisää uusi laite** ja noudata näytölle ilmestyviä ohjeita.
- Avaa mukana tuleva CD-levy Resurssienhallinnan kautta ja valitse käyttöjärjestelmäsi!

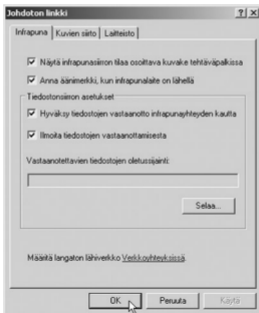


- Ajurit Windows 98SE, ME ja 2000 –käyttöjärjestelmiin voidaan asentaa samalla tavalla.
- IrDA-adapterilla on nyt oma kuvake **Johdoton linkki** Ohjauspaneelissa.



Asetukset

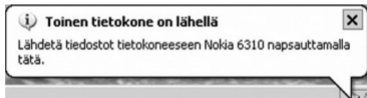
Avaa asetussikkuna kaksoisnapsauttamalla laitteen kuvaketta. Muuta asetukset haluamaksesi ja tallenna napsauttamalla **Käytä**. Lopeta napsauttamalla **OK**.



Suuntaa puhelimen* IR-portti kohti IrDA-adapteria (etäisyys korkeintaan 1 metri), katso puhelimen käyttöohjeesta, mikäli et tiedä missä se on!

* PC, PDA, digitaalikamera, skanneri, tulostin jne.

Näytölle ilmestyy viesti uuden laitteen löytymisestä heti, kun infrapunavastaanotin löytää jonkin muun laitteen signaalin.



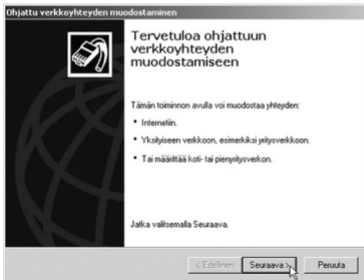
Infrapunakuvake näkyy tehtäväpalkissa yhteyden ollessa aktiivinen.



Verkkoyhteydet

Avaa: Käynnistä/Asetukset/Ohjauspaneeli/Puhelin-
verkkoyhteydet ja napsauta **Luo uusi yhteys**.

Ohjattu verkkoyhteyden muodostaminen käynnistyy. Napsauta **Seuraava**.



Valitse **Määritä muu yhteys** ja napsauta **Seuraava**.

Ohjattu verkkoyhteyden muodostaminen

Verkkoyhteyden laji
Valitse haluamasi toiminto




- Muodosta Internet-yhteys**
Muodosta yhteys Internetin WWW:n selaamista ja sähköpostin käyttöä varten.
- Muodosta yhteys työpaikan verkkoon**
Muodosta yhteys yritysverkkoon (puhelinverkkoyhteys tai VPN), jotta voit työskennellä kotona, sivukonttorissa tai toisessa sijainnissa.
- Määritä koti- tai pienrytysverkko**
Yhdistä koti- tai pienrytysverkkoon tai luo kotiverkko.
- Määritä muu yhteys**
Muodosta yhteys suoraan toiseen tietokoneeseen käyttäen sija-, rinnakkais- tai infrapunaporttia. Voit myös määrittää tämän tietokoneen vastaanottamaan yhteyden muista tietokoneista.

< Edellinen **Seuraava** Peruuta

Valitse haluttu yhteystyyppi ja napsauta **Seuraava**.

Ohjattu verkkoyhteyden muodostaminen

Yhteyden lisäasetukset
Valitse luotavan yhteyden tyyppi



Valitse haluttu yhteystyyppi

Hyväksy yhteyspyynnöt
Salli toisten tietokoneiden muodostaa yhteys tähän tietokoneeseen Internetin, puhelinlinjan tai suorakaapeliyhteyden välityksellä.


Yhdistä suoraan toiseen tietokoneeseen.
Yhdistä toiseen tietokoneeseen käyttäen sarja-, rinnakkais- tai infrapunaporttia.

< Edellinen **Seuraava** > Peruuta

Valitse haluttu tietokoneen rooli ja napsauta Seuraava.

Ohjattu verkkoyhteyden muodostaminen

Onko tietokone Isäntä vai vieras?
Jos haluat yhdistää kaksi tietokonetta, tietokoneesi pitää tunnistaa joko isännäksi tai vieraaksi.



Valitse tietokoneen rooli:

- Isäntä
Käytettävät tiedot ovat tässä tietokoneessa.
- Vieras
Isäntäkoneen resursseja käytetään tämän tietokoneen avulla.


< Edellinen **Seuraava** >

Peruuta

Valitse yhteyden muodostamiseen käytettävä laite:
Infrared Port... ja napsauta **Seuraava**.

Ohjattu verkkoyhteyden muodostaminen

Yhteyslaite
Mitä laitetta haluat käyttää yhteyden muodostamiseen.



Vaihtoehdot koskevat vain valitsemissi laitteita. Voit edelleen käyttää muita laitteita muihin tarkoituksiin.

Yhteyden muodostamiseen käytettävä laite:

Infrared Port (IRDA12.0)

Ominaisuudet

< Edellinen **Seuraava >** Peruuta

Määrittele käyttäjäoikeudet ja napsauta **Seuraava**.

Ohjattu verkkoyhteyden muodostaminen

Käyttäjäoikeudet
Voit määrittää käyttäjät, jotka voivat muodostaa yhteyden tähän tietokoneeseen.

Valitse käyttäjän nimen viereinen valintaruutu, jos käyttäjällä on oikeus muodostaa yhteys tähän tietokoneeseen. Myös muut tekijät, kuten käytöstä poistettu käyttäjällä, voivat vaikuttaa käyttäjän yhteyksien muodostamiseen.

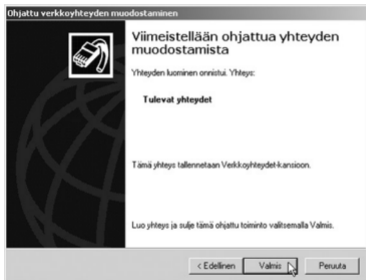
Yhdistäminen sallittu käyttäjille:

- Hans
- HelpAssistant (Etätyöpöydän ohjeen avustajan käyttäjällä)
- Järjestelmävalvoja
- SUPPORT_388945a0 (CN=Microsoft Corporation,L=Redmond,S=Washington,I=US)
- Vieras

Lisää... Poista Ominaisuudet

< Edellinen **Seuraava >** Peruuta

Ohjattu verkkoyhteyden muodostaminen on nyt valmis. Napsauta **Valmis**.



Muista:

Sammuta USB-liitännäiset laitteet napsauttamalla tehtäväpalkin kuvaketta **ennen** liitântäkaapelin irrottamista, mikäli tietokone on päällä.



Tekniset tiedot

Liitäntä:	USB1.1 ja USB2.0
Tukee:	SIR (jopa 115.2 Kpbs) MIR FIR (4Mbps)
IrDA Bridge Device Specification 1.0 ja 1.1 -yhteensopiva.	
Kantama:	jopa 1 metri
Vastaanottokulma:	30° (+/- 15°)
Mitat:	60 x 20 x 12 mm
Kaapelin pituus:	30 cm
Paino:	9,5 g (ilman kaapelia)

CLAS OHLSON

SVERIGE

KUNDTJÄNST

Tel: 0247/445 00 Fax: 0247/445 09

E-post: kundtjanst@clasohlson.se

Internet: www.clasohlson.se

NORGE

KUNDETJENESTE

Tel: 23 21 40 29 Fax: 23 21 40 80

E-post: kundtjenesten@clasohlson.no

Internet: www.clasohlson.no

SUOMI

ASIAKASPALVELU

Puh: (09) 5760 2200 Faksi: (09) 5760 2201

Sähköposti: info@clasohlson.fi

Internet: www.clasohlson.fi