

Digitalt anteckningsblock

Digital Notatblockk

Digitaalinen muistilehtiö



SE s. 2
NO s. 18
FI s. 34

Modell/Malli: DM-A502

Nr/Nro: 38-1474

CLAS OHLSON

BRUKSANVISNING • Digitalt anteckningsblock

Artikkelnummer: 38-1474, modell: DigiMemo A502

1. Beskrivning

DigiMemo A502 är en digital anteckningsbok som fångar och lagrar allt som du skriver eller ritar med bläck på vanligt papper, du behöver inte specialpapper eller tillgång till en dator. Du kan sedan ansluta till en dator och redigera, visa och dela med dig av dina handskrivna dokument i Windows.

Praktisk!

- Liten och lätt digitalpenna, 2 stycken bläckpatroner medföljer.
- Lätt att ta med, digitalplatta 560 g, penna 13,8 g.
- Lika lätt att använda som att vanlig penna och papper.
- Du får en digital bild och ett original på papperet som är lätt att spara, var du än befinner dig!
- Använd ett papper eller block med storlek upp till 150 x 211 mm (A5), du kan använda block som är upp till 12 mm tjocka (ca 120 ark)!
- Inbyggt minne på 32MB och plats för extra minneskort (CF).
- Den digitala filen blir större ju mer du skriver, ett fullskrivet ark blir endast ca 200 kB.
- Hanterar upp till 999 digitala sidor för det inbyggda minnet.
- Utmärkt till blanketter eller annat som kräver både ett original och en digital kopia.

Effektiv!

- Batteriet i den digitala pennan räcker upp till 14 månader.
- Batterierna (4 x RL03) i digitalplattan räcker upp till 100 timmar.
- Automatisk avstängning efter 30 minuter.

Användarvänlig!

- Den medföljande programvaran (DigiMemo Manager) underlättar hanteringen av de sparade digitala sidorna.
- Sidorna visas som miniatyrer, underlättar sökning.
- Du kan lätt importera och ta bort digitala sidor.
- Du kan redigera de sparade digitala sidorna: märka, stryka under, radera, byta färger etc.
- Lätt att kopiera till andra program: till Word-filer, Excel-filer eller som e-mail till Outlook.
- Du kan spara som BMP, JPG, GIF eller PNG –format.

e-mail!

- Kopiera till Outlook, och skicka ett handskrivet meddelande som e-mail.
- Dela en e-Book (DND-format) med dina vänner (de behöver ladda ner DigiMemo Manager från ACECAD: s hemsida innan!)

2. Följande delar ingår i förpackningen

- Digitalplatta och batterier
- Skrivblock
- USB-kabel
- Digitalpenna och batteri
- Bläckpatroner, (2 st. i ett fack på digitalplattan)
- CD-ROM skiva med programvara
- Bruksanvisning
- Pappersklämma



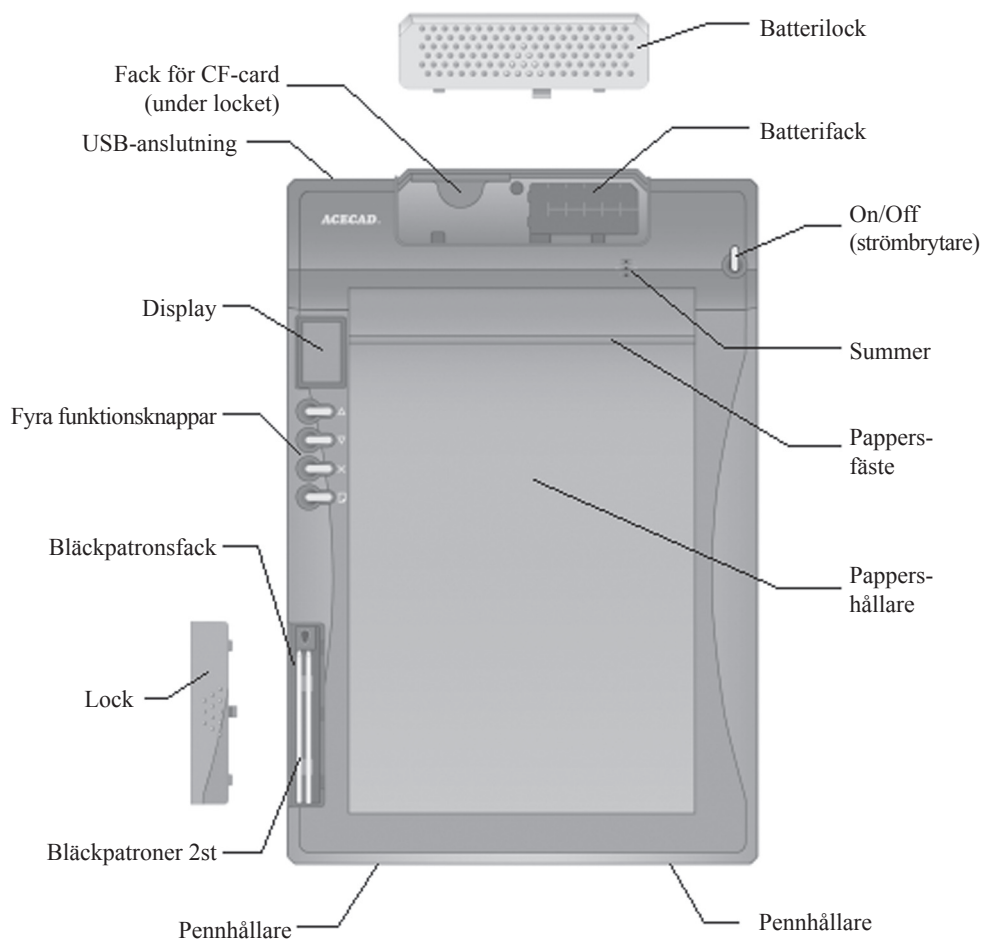
- Digitalplatta

- Digital bläckpenna (Digipen P100)



- Pappersklämma

3. Delar, benämningar

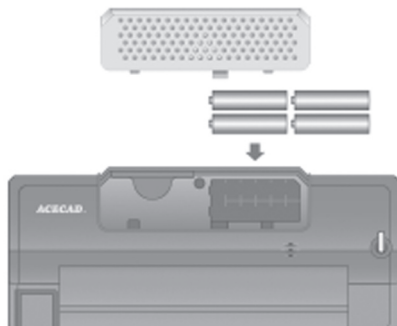


4. Kom igång med DigiMemo A502

Sätt i batterier

Digitalplatta

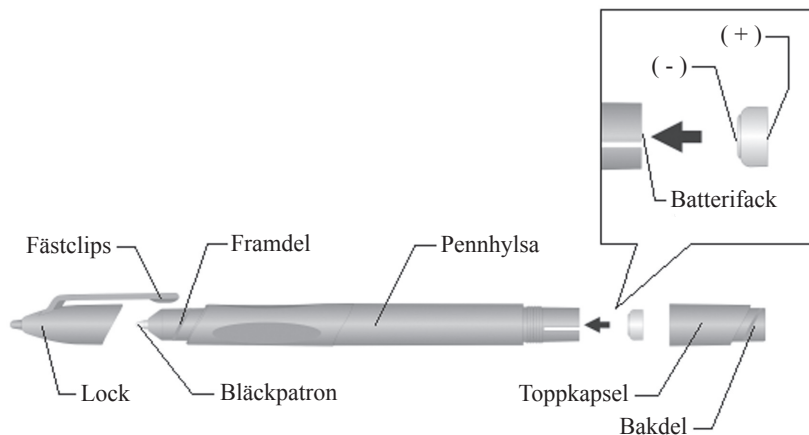
- Öppna batterilocket.
- Sätt i de fyra medföljande batterierna enligt märkningen i botten av batterifacket.
- Sätt tillbaka batterilocket. Batterilocket har en säkerhetsfunktion: Digitalplattan kan inte slås på om batterilocket är öppet eller inte helt fastsatt.
- Batterierna (4x RL03) håller upp till 100 timmar. Batterierna förbrukas inte om digitalplattan är ansluten till en dator!



Obs! Blanda aldrig olika typer av batterier, eller batterier med olika laddningsgrad.

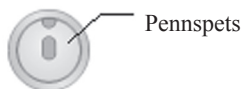
Digitalpenna

- Skruva av toppkapseln motsols.
- Sätt i batteriet med minus (-) mot batterifackets botten.
- Skruva tillbaka toppkapseln.
- Batteriet håller upp till 14 månader.
- Byt batteri när: Strecken blir inte inlästa, förlängda, förkortade eller vridna vid inläsning.



Varning! Var noga med polariteten! Fel isatta batterier kan skada produkten.

Digitalplattan är försedd med två pennhållare för vänster och höger, sätt i digitalpennans fästclips i någon av öppningarna, och för digitalpennan mot mitten. Det finns också 2 små hål i toppkapseln, där kan du knyta fast en tunn tråd.

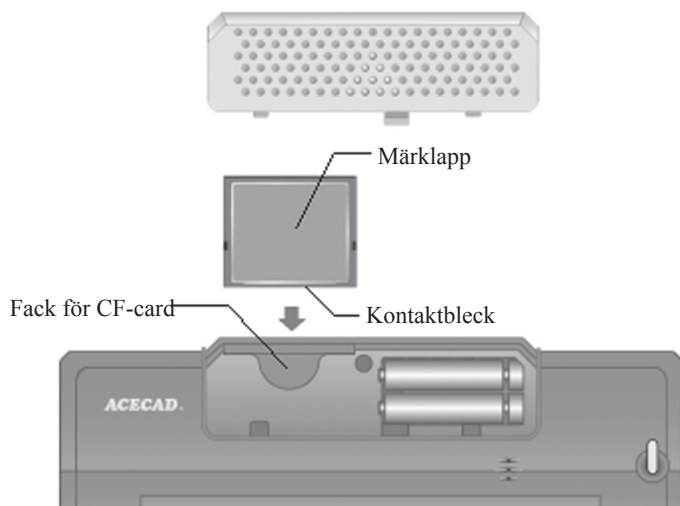


Extra minne (CF)

Öppna batterilocket, håll i kortet med den bakre märklappen uppåt och tryck in kortet!

Obs! Minnet måste vara av typen: CF typ1.

”SanDisk” minne 8 – 512 MB rekommenderas!



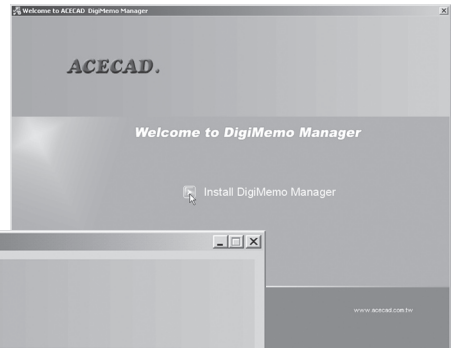
5. Installation under Windows XP

- Här visas installation under Windows XP, installationen är snarlik för andra operativsystem.
- **Obs!** Utförlig manual på engelska finns på den bifogade CD-ROM skivan.

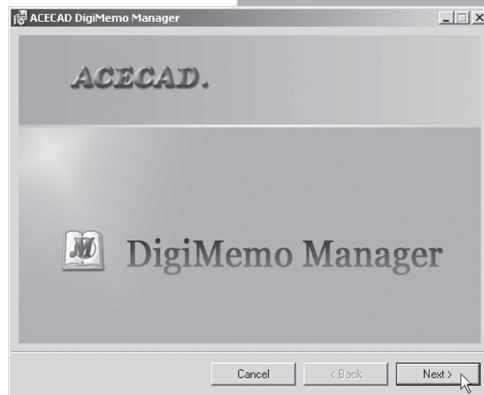
A. Starta datorn.

B. Sätt i den bifogade CD-skivan i din CD-ROM läsare, installationsprogrammet kommer att starta automatiskt. Öppna CD-skivan i ”**Utforskaren**” och dubbelklicka på ”**Setup.exe**”, om inte installationen startar automatiskt.

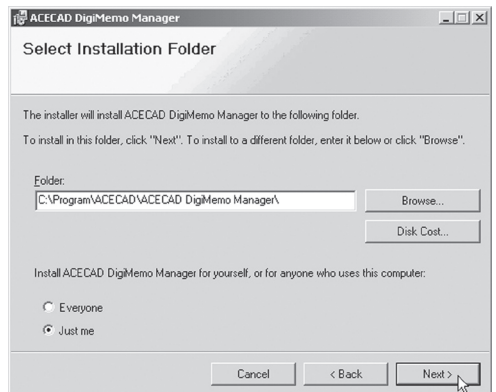
C. Klicka på ”**Install DigiMemo Manager**”.



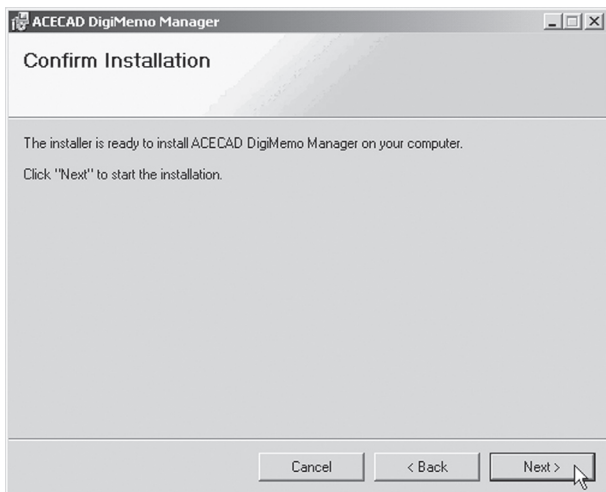
D. Klicka på ”**Next**”.



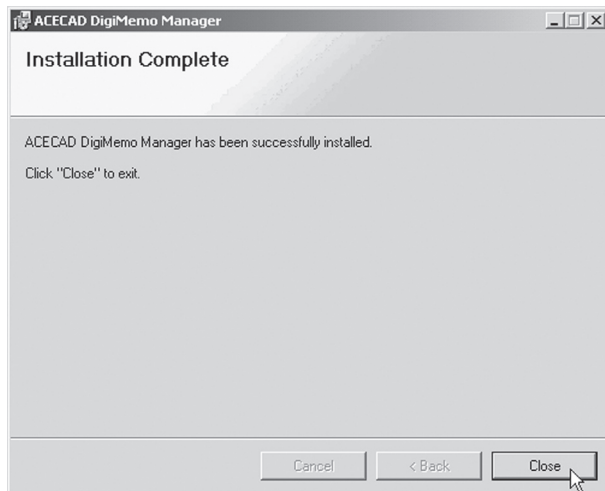
E. Markera om installationen gäller alla som använder datorn (Everyone) eller bara dig (Just me), och bekräfta var programmet ska installeras genom att trycka på ”**Next**”.



F. Klicka på ”Next” för att starta installationen.



G. Installationen är nu klar! Klicka på ”Close”



H. Starta om datorn!

6. Börja skriva

- A. Tryck och håll in On/Off strömbrytaren tills ikonen med tre streck visas, släpp knappen.



- B. Digitalplattan startas, och displayen visar:

- Överst: Senast sparade digital sida i löpande numrering (001 i exemplet),
- I mitten visas om den senaste digitala sidan innehåller digital text eller är helt tom (helt tom i exemplet),
- Längst ner visar displayen vilket minne som används (M = det inbyggda minnet, CF = CF-minne)



- C. Du kan använda funktionsknapparna för att navigera bland de digitala dokumenten.
Funktion:

- Översta knappen: Tryck för att gå till föregående digitala sida (håll in för att stega fort)
- Andra knappen: Tryck för att gå till nästa digitala sida (håll in för att stega fort)
- Tredje knappen: Radera vald digital sida (sidan måste ha digital text!), tryck på knappen när du har valt önskad sida, "ERASE??" visas på displayen, tryck på knappen en gång till för att bekräfta radering. Du kan avbryta raderingen genom att trycka på någon av de andra knapparna!
- Knappen längst ner: Tryck för att spara aktuell digital sida, och börja på nästa.

- D. Börja skriva med den digitala pennan, en penn-ikon visas på displayen när du skriver, om texten sparas och allt fungerar!

Du kan fortsätta att skriva på en redan sparad digital sida: Stega till rätt sida på digitalplattan och skrivblocket och börja skriva!



- E. Batterivarning

På displayen visas ikoner när batterierna börjar bli dåliga:

- Den första visas när batterierna behöver bytas
- När batterierna är helt slut visas batteriikonen med X, summern piper tre gånger, och digitalplattan stängs av!



- F. Minnesvarning

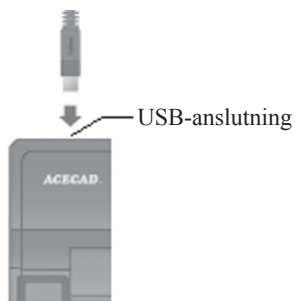
På displayen visas ikoner när minnet börjar bli fullt:

- Den första visas när 90 % av minnets kapacitet är använd.
- När minnet är helt fullt visas "FULL", summern piper två gånger.
- Vill du fortsätta att skriva måste du radera andra digitala sidor!



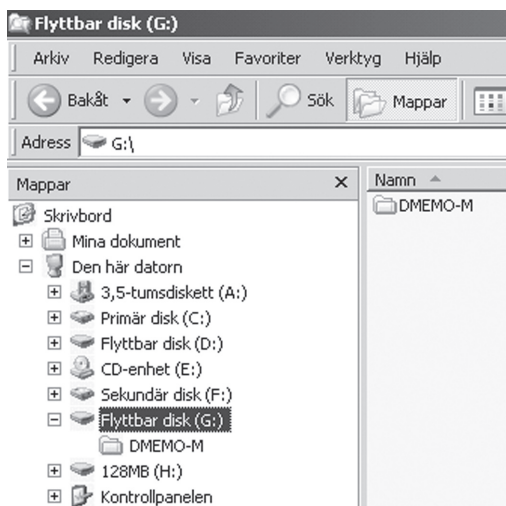
7. Anslut digitalplattan till en dator och redigera eller spara dina digitala sidor

- Slå på datorn
- Anslut den bifogade USB-kabeln mellan USB-anslutningen på digitalplattan och på datorn.

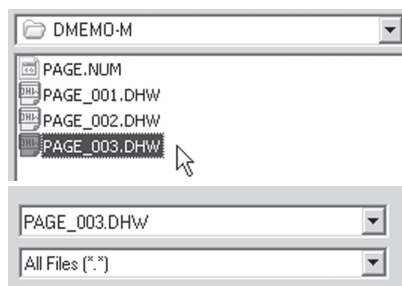


- På displayen visas en anslutningsikon när anslutningen fungerar.
- Din dator kommer att hitta digitalplattans inbyggda minne, och visa det i ”Den här Datorn” som ”Flyttbar disk”.

-U-

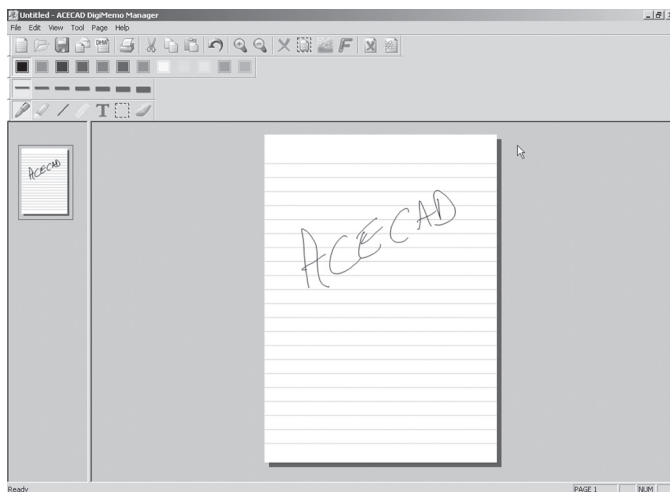


- Du kan öppna mappen ”DMEMO-M”, för att se om dina digitala sidor är sparade, de har filformat *. DHW, välj visning som ”All files (Alla filer).

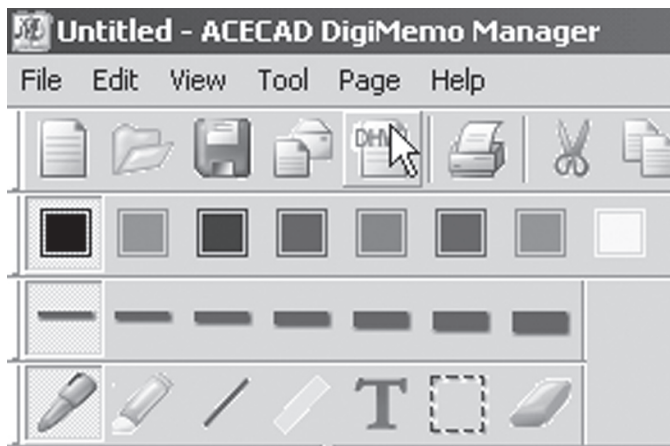


Importera dina digitala sidor till datorn

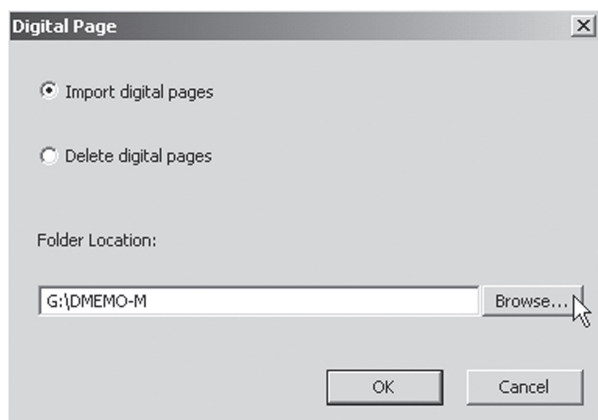
- Öppna programmet "ACECAD DigiMemo Manager".



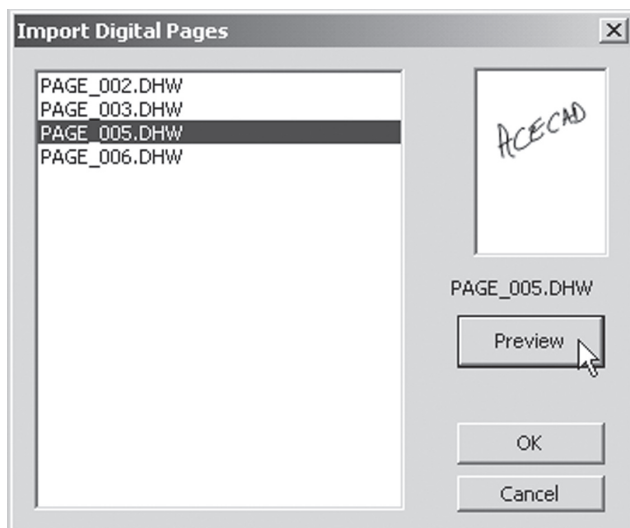
- Klicka på "DHW"-ikonen.



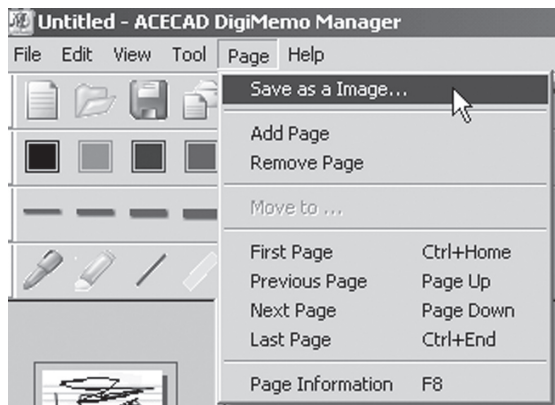
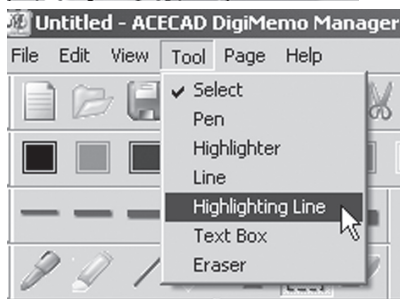
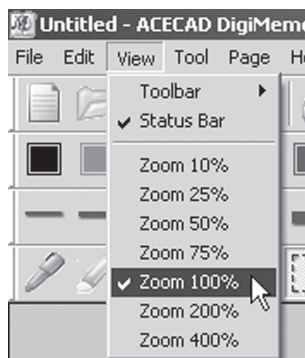
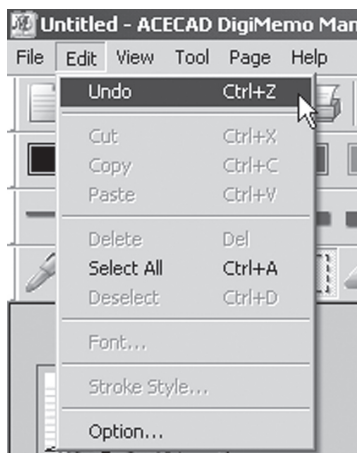
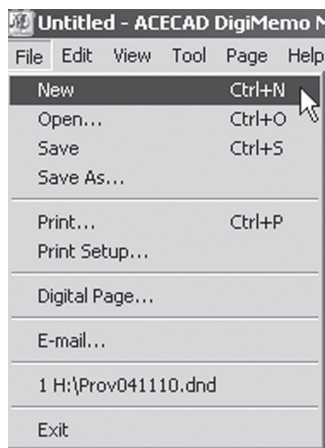
- Markera ”**Import digital pages**”.
- Klicka på ”**Browse**” och markera ”**DMEMO-M**” i den ”**Flyttbar disk**” som motsvarar digitalplattan.
- Klicka på ”**OK**”.



- Markera önskad fil, klicka på ”**Preview**” om du vill se sidan i litet format innan du öppnar den.
- Klicka på ”**OK**”.



- Den valda digitala sidan öppnas nu i ACECAD DigiMemo Manager.
- Programmet har många funktioner som alla liknande layoutprogram, prova dig fram!



- **Obs!** Utförlig manual på engelska finns på den bifogade CD-ROM skivan.

Säker borttagning av USB-enhet

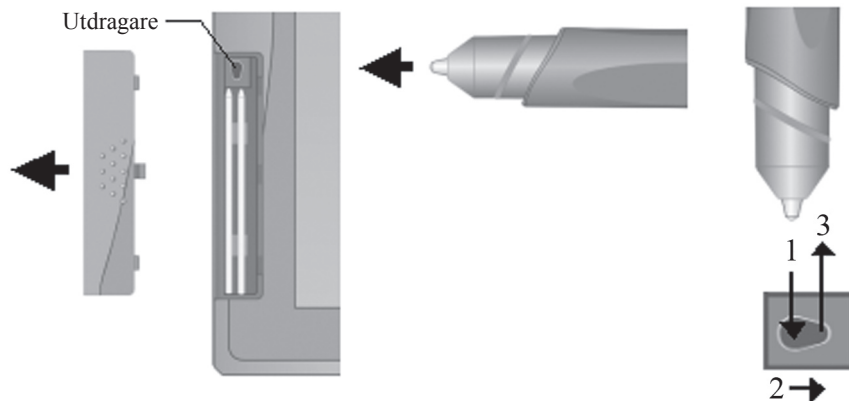
1. Kontrollera att ingen dataöverföring pågår mellan USB-enheten och datorn.
2. Dubbelklicka på ikonen ”Säker borttagning av maskinvara” i aktivitetsfältet.
3. Markera den enhet som du ska ta bort, klicka sedan på ”Stoppa”.
4. Vänta tills du får ett meddelande om att det är säkert att ta bort enheten.

8. Skötselråd

- Ta ur batterierna ur digitalplatta och digitalpenna, om inte DigiMemo ska användas på et tag, batterierna kan börja läcka.
- Undvik att magnetiska föremål, disketter etc. på digitalplattan.
- Förvara inte DogiMemo i närheten av starka magnetfält.
- Undvik att placera tunga föremål på digitalplattan.
- Rengör vid behov med mjuk fuktad trasa.
- Undvik att repa kontaktytan på digitalplattan.
- Skydda penna och digitalplatta mot fukt och hög luftfuktighet.
- Undvik extremt höga eller låga temperaturer.
- Ta inte itu pennan eller digitalplattan.

9. Byte av bläckpatron

- Tryck locket (3) utåt för att öppna facket för bläckpatronerna.
- Dra ur den gamla bläckpatronen med en tång etc. eller använd ”Utdragaren” i facket.



Stick ner spetsen i den bredare delen av utdragaren, tryck pennan mot den smalare delen av utdragaren så långt som det går, dra ur bläckpatronen och ersätt den med en ny. Rekommenderade bläckpatroner: Ø 2.3mm x 67mm, använd endast bläckpatroner med dessa mått!

10. Felkoder på display

Felkoden E04 visas på displayen

Om någon av följande inträffar, behöver du nollställa det inbyggda minnet:

- Minnet fungerar inte på rätt sätt
- Felkoden **E04** visas på displayen

Obs! Nollställning av minnet medför att alla sparade digitala sidor raderas!

Nollställ minnet så här:

- Stäng av digitalplattan.
- Tryck och håll in den tredje funktionsknappen (✕), tryck och håll in strömbrytaren under tiden tills ikonen med tre streck visas, släpp knappen.
- Släpp den tredje funktionsknappen (✕).

Obs! Försök aldrig att formatera minnet genom någon Windows-funktion, minnet kan sluta fungera!

Felkoden E03 visas på displayen

E03 visas när det inbyggda minnet är trasigt.

Felkoden E02 visas på displayen

E02 visas när ett anslutet CF-card minne är inkompatibelt med digitalplattan, minnet behöver formateras innan användning. Formatera så här:

- Anslut minnet till minnesfacket.
- Starta datorn och Windows.
- Anslut digitalplattan till en USB-port med den medföljande USB-kabeln.
- Formatera minnet i Windows, välj att formatera som FAT!

Felkoden E01 visas på displayen

E01 visas på displayen om ett anslutet CF-card minne är trasigt och inte kan användas.

11. Felsökning

Problem	Lösning
Den digitala sidan har mera skrivet än vad du har skrivit på papperet.	Se till att du alltid börjar med en ny digital sida, när du byter papper.
Förkortade eller förlängda linjer på den digitala sidan.	Skriv långsammare eller tryck hårdare.
Strecken blir inte inlästa, förlängda, förkortade eller vridna vid inläsning.	Batteriet kan vara fel isatt (Batteriet ska vändas med (+) utåt!). Kontrollera att det kopparfärgade kontaktblecket finns kvar i topphysan. Kontrollera att topphysan är åtskruvad. Kontrollera om batteriet är slut, byt vid behov. Kontrollera att bläckpatronen är helt intryckt i pennhysan, tryck in den till den ”snäpper” in i läge. Kontrollera att papperstjockleken inte överstiger den rekommenderade. Försök inte skriva genom något ledande material.
Penn-ikonen visas inte på displayen när du ritar/skriver på papperet.	Försök att ändra trycket som du lägger på pennspetsen.
Det går inte att slå på digitalplattan med strömbrytaren	Kontrollera att batterilocket är helt stängt. Kontrollera om digitalplattan är ansluten till datorn, prova att ta loss USB-kabeln.
Det går inte att stänga av digitalplattan med strömbrytaren, när du har använt den länge.	Batterierna kan vara slut, byt vid behov.
Du har satt i ett CF-minne, men displayen visar inte ”CF” utan ”M” (M = det inbyggda minnet).	Kontrollera att minneskortet är rätt monterat.
Det inbyggda minnet är fullt fast du inte har sparat 999 digitala sidor.	De sparade digitala sidorna innehåller mycket information och har blivit större än normalt.
Datorn känner inte igen det inbyggda minnet eller CF-kortet som ”Flyttbar disk”.	Kontrollera: Fungerar USB-porten?, Kan USB-port/hubb leverera ström till digitalplattan? Anslut digitalplattan direkt till datorns USB-port, utan att gå via en hubb etc. Starta om Windows.
Du kan inte kopiera eller flytta valda objekt i en e-Book till ett program som t.ex. Notepad.	Denna funktion är inte kompatibel med alla programvaror.
Efter byte av bläckpatron, har digitalplattans funktion försämrats.	Använd endast bläckpatroner som vi rekommenderar.

Vad ska göras innan digitalplattan kopplas bort från datorn?	<ol style="list-style-type: none"> 1. Stäng alla program och fönster som är knutna till DigiMemo A502. 2. Dubbelklicka på ikonen ”Säker borttagning av maskinvara” i aktivitetsfältet. 3. Markera den enhet som du ska ta bort, klicka sedan på ”Stoppa”. 4. Vänta tills du får ett meddelande om att det är säkert att ta bort enheten.
Dålig utskriftskvalitet.	Vi rekommenderar at använda pappersformaten: Letter, A4 eller A5.

12. Specifikationer

Digitalplatta

Storlek:	309 x 209 mm
Tjocklek:	9,8 mm (smala sidan), 15,7 mm (tjocka sidan)
Vikt:	560g (med batterier)
Aktiv yta:	150 x 211 mm
Tjocklek, skrivpapper:	Upp till 12 mm (120 ark)
Yta, pappershållare:	150 x 232 mm
Minne:	Inbyggt 32 MB
Minne, extra:	Compact Flash (CF) Typ 1 (FAT filsystem)
Strömförsörjning:	4 x batterier RL03 (håller upp till 100 timmar) eller via USB-kabeln (ansluten till en dator)
Strömförbrukning:	Ca 25 mA
Interface:	USB 1.1

Digitalpenna

Storlek:	134 mm (längd), 11,3mm (diameter)
Vikt:	13,8 g (med batteri)
Strömförsörjning:	1 x 1.55 V knappcell (SR626SW, 377 eller IEC-SR66)
Livslängd batteri:	Upp till 14 månader
Bläckpatron:	Ø 2,3 mm x 67 mm

Filformat

Digitala sidor:	ACECAD digitalt fil format (DHW)
e-Book fil:	ACECAD e-Book filformat (DND)

Systemkrav

Operativsystem:	Windows 2000 eller XP
CPU:	500 MHz Pentium III eller bättre
RAM:	Min. 128 MB (mera rekommenderas)
Övrigt:	USB-port, Cd-romläsare Min. 32 MB ledigt på hårddisken

Obs! Utförlig manual på engelska finns på den bifogade CD-ROM skivan.

BRUKSANVISNING • Digital Notatblokk

Artikkelnummer: 38-1474, modell: DigiMemo A502

1. Beskrivelse

DigiMemo A502 er en digital notatblokk, som fanger opp og lagrer alt du skriver eller tegner med blekk på vanlig papir. Du trenger ikke spesialpapir eller tilgang til en PC. Du kan senere koble den til en PC, redigere innholdet og dele dine håndskrevde dokumenter med andre via Windows.

Praktisk!

- Liten og lett digitalpenn. 2 stk. blekkpatroner følger med.
- Enkel og lett å ta med seg. Digitalplaten veier 560 g og pennen 13,8 g.
- Like lett å bruke som vanlig penn og papir.
- Du får et digitalt bilde og en original på papiret, som er lett å lagre, uansett hvor du enn befinner deg!
- Bruk et papir eller en blokk med størrelse inntil 150 x 211 mm (A5). Du kan bruke en blokk som er inntil 12 mm tykk (ca. 120 ark)!
- Innebygd minne på 32 MB og plass til ekstra minnekort (CF).
- Den digitale filen blir større jo mer du skriver. Et fullskrevet ark er kun ca. 200 kB.
- Det innebygde minnet håndterer inntil 999 digitale sider.
- Utmerket til blanketter eller annet som krever både en original og en digital kopi.

Effektiv!

- Batteriet i den digitale pennen varer i inntil 14 måneder.
- Batteriene (4 stk. RL03) i digitalplaten varer i inntil 100 timer.
- Automatisk avstenging etter 30 minutter.

Brukervennlig!

- Programvaren som følger med, DigiMemo Manager, forenkler håndteringen av de lagrede digitale sidene.
- Sidene vises som miniatyrer, noe som forenkler søkingen.
- Du kan lett importere og fjerne digitale sider.
- Du kan redigere de lagrede digitale sidene: markere, understryke, slette, skifte farger etc.
- Enkelt å kopiere til andre program: til Word-filer, Excel-filer eller som e-post til Outlook.
- Du kan lagre det som BMP, JPG, GIF eller PNG –format.

e-post!

- Kopier til Outlook, og send en håndskrevet beskjed som e-post.
- Del en e-Book (DND-format) med dine venner (de trenger kun å laste ned DigiMemo Manager fra ACECADs hjemmeside først!)

2. Følgende deler inngår i forpakningen

- Digitalplate og batterier.
- Skriveblokk
- USB-kabel
- Digital penn og batteri.
- Blekkpatroner, (2 stk.)
- CD-plate med programvare
- Bruksanvisning
- Papirklemme



- Digitalplate

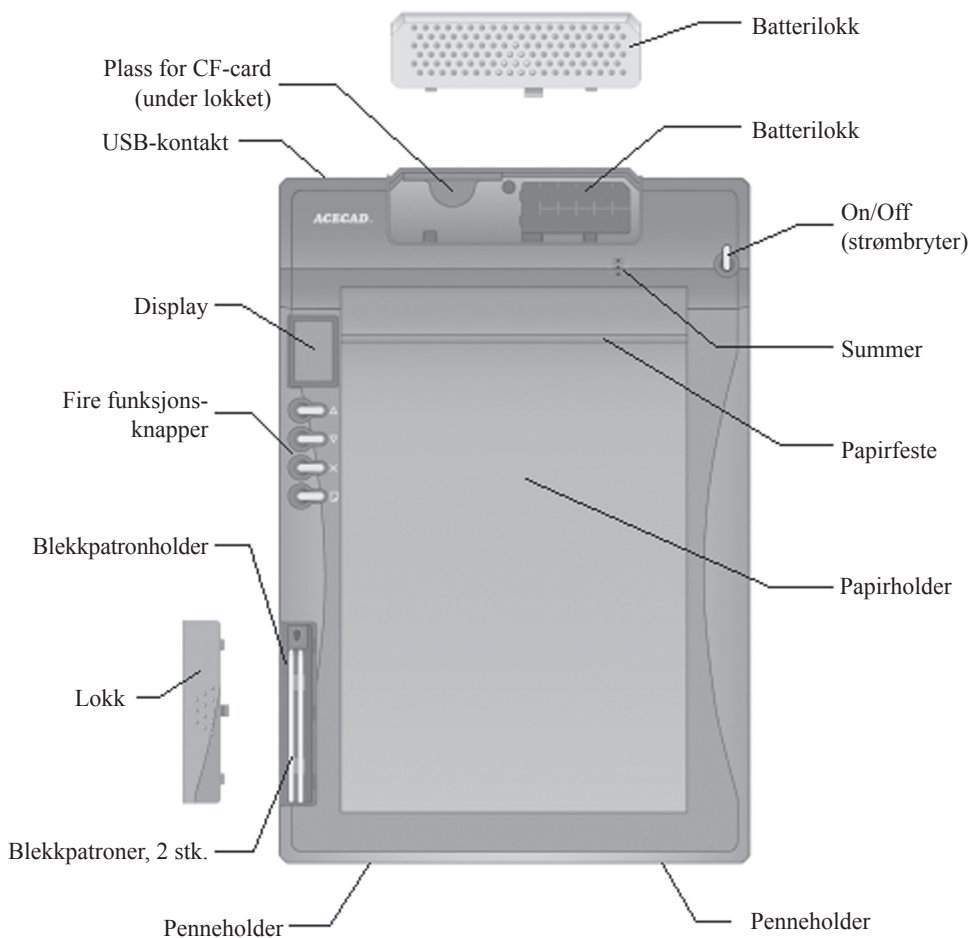


- Digital blekkpenn (DigiPen P100)



- Papirklemme

3. Deler, benevnelser

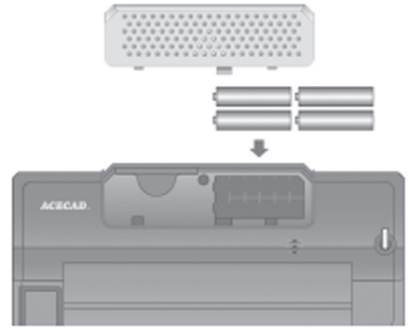


4. Kom i gang med DigiMemo A501

Sett i batteriene

Digitalplate

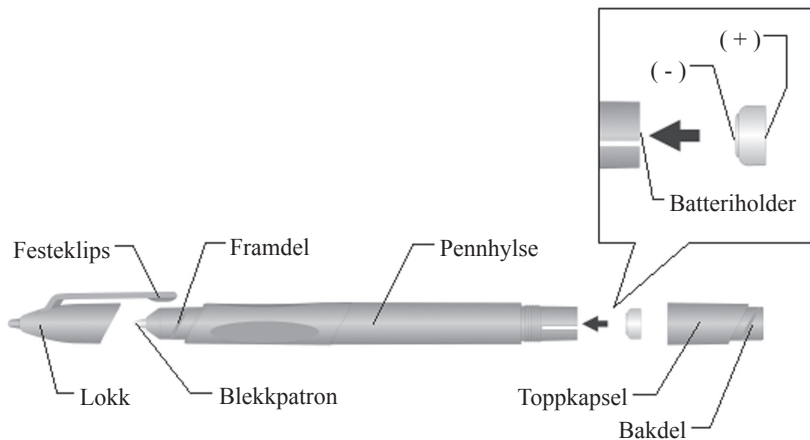
- Åpne batterilokket.
- Sett i de nye oppladbare batteriene. Følg merkningen i bunnen av batteriluken.
- Sett batterilokket tilbake på plass igjen. Batterilokket har en sikkerhetsfunksjon: Digitalplaten kan ikke slås på hvis batterilokket er åpent eller ikke helt festet.
- Batteriene (4 stk. RL03) varer i inntil 100 timer.
- Batteriene forbrukes ikke dersom digitalplaten er koblet til en PC!



Obs! Bland aldri forskjellige typer batterier, eller batterier med forskjellige ladingsgrad.

Digital penn

- Skru av toppkapselen motsols.
- Sett batteriet på plass med minus (-) mot batteriholderens bunn.
- Sett toppkapselen på plass igjen.
- Batteriet varer i inntil 14 måneder.
- Skift batteri når: Streken ikke lenger blir innlest, blir for lange, for korte eller vridde ved innlesing.

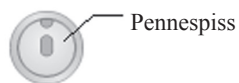


Advarsel! Vær nøye med polariteten! Hvis batteriene blir satt inn feil, kan produktet skades.

Digitalplaten er utstyrt med to penneholdere for venstre- og høyrehendte.

Sett digitalpennens festeklips i en av åpningene, og før digitalpennen mot midten.

Det er også to små hull i toppkapselen, hvor du kan knytte fast en tynn tråd.

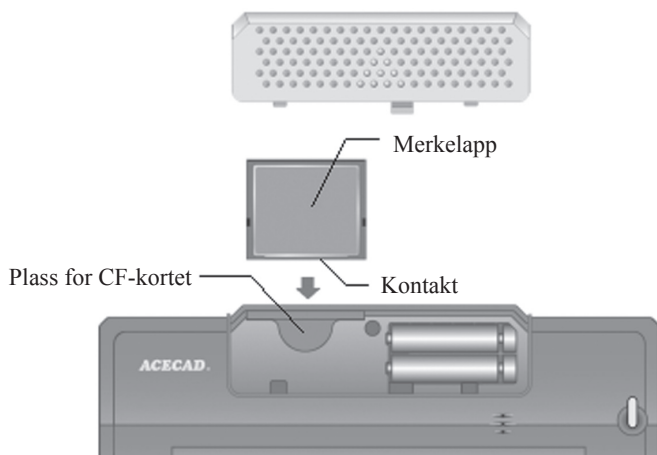


Ekstra minne (CF)

Åpne batterilokket, hold i kortet med den bakre merkelappen oppover og trykk kortet inn!

Obs! Minnet må være av typen: CF type1.

”SanDisk” minne 8 – 512 MB, anbefales!



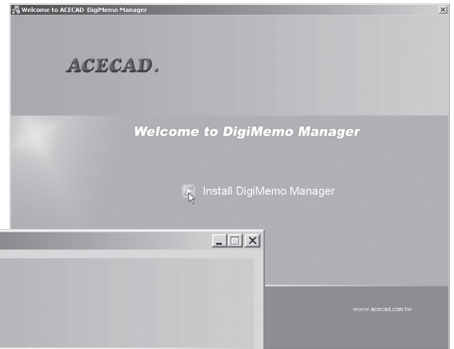
5. Installasjon under Windows XP

- Her vises installasjon under Windows XP, installasjonen er også tilnærmet lik for andre operativsystemer.
- **Obs!** Fullstendig manual på engelsk finner du på den vedlagte CD-platen.

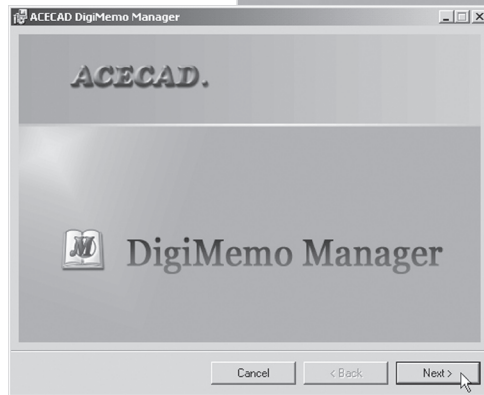
A. Start PC-en.

B. Plasser CD-platen, som følger med, i CD-rommet på PC-en og installasjonsprogrammet starter automatisk. Åpne CD-platen i ”Utforskeren” og dobbeltklikk på ”Setup.exe”, dersom ikke installasjonen starter automatisk.

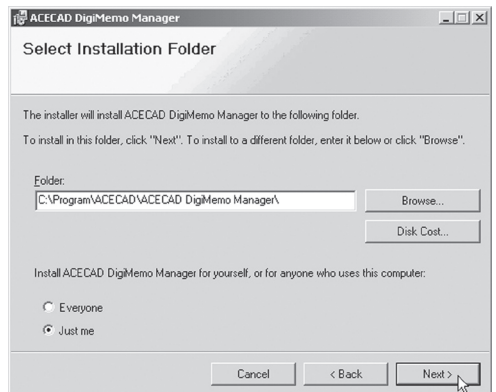
C. Klikk på ”Installer DigiMemo Manager”.



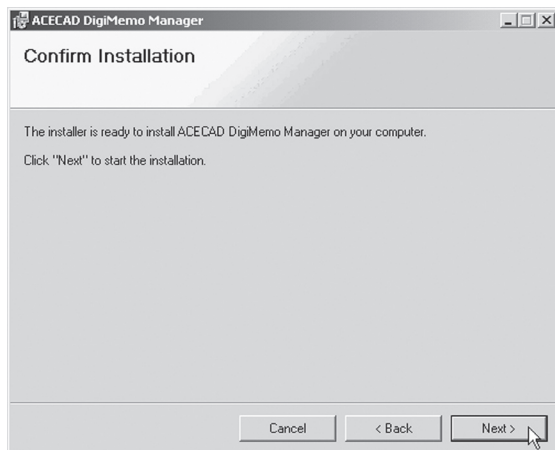
D. Klikk på ”Next”.



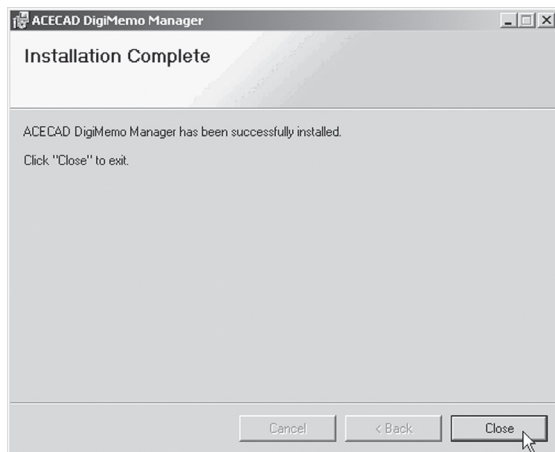
E. Marker om installasjonen gjelder alle brukere (Everyone) eller kun deg (Just me), og bekreft hvor programmet skal installeres ved å trykke på ”Next”.



F. Klikk på ”Next” for å starte installasjonen.



G. Installasjonen er nå klar! Klikk på ”Close”.



H. Restart maskinen!

6. Start skrivingen!

A. Trykk inn og hold inne On/Off strømbryteren til ikonet med tre streker vises. Slipp så opp knappen.



B. Digitalplaten startes, og displayet viser:

- Øverst: Siste lagrede digitale side med fortløpende nummerering (i eksempelet: side 001).
- Symbolet i midten viser om den siste digitale siden inneholder tekst eller er tom, som eksempelet her viser.
- Lengst nede viser displayet hvilket minne som brukes (M = det innbygde minnet, CF = CF-minnet).



C. Du kan bruke funksjonsknappene til å navigere blant de digitale dokumentene.

Funksjon

- Øverste knappen: Trykk for å gå til foregående digitale side (hold inne for å bla raskere).
- Andre knappen:
- Trykk for å gå til neste digitale side (hold inne for å bla raskere).
- Tredje knappen: Slett den valgte digitale siden (siden må ha digital tekst!), trykk på knappen når du har valgt ønsket side, "ERASE" vises i displayet, trykk da på knappen en gang til for å bekrefte slettingen. Du kan avbryte slettingen ved å trykke på en av de andre knappene!
- Den nederste knappen: Trykk for å lagre den aktuelle digitale siden, og starte på ny side.

D. Start skriving med den digitale pennen, et "penn-ikon" kommer opp i displayet når du skriver, dersom teksten lagres og alt fungerer!

Du kan fortsette å skrive på en tidligere lagret digital side: Bla deg fram til riktig side og ark, og start skrivingen!



E. Batteriadvarel

På displayet vises ikoner når batteriene begynner å bli dårlige:

- Det første kommer opp når batteriene trenger å skiftes.
- Når batteriene er helt utgåtte kommer ikonet med X fram, summeren piper tre ganger og digitalplaten skrur seg av.



F. Advarsel om minnet

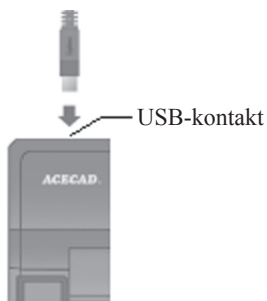
På displayet vises ikoner når minnet begynner å bli fullt:

- Den første kommer opp når 90 % av kapasiteten til minnet er fyllt.
- Når minnet er helt fullt vises "FULL" og summeren piper to ganger.
- Dersom du da vil fortsette å skrive, må du slette andre digitale sider.

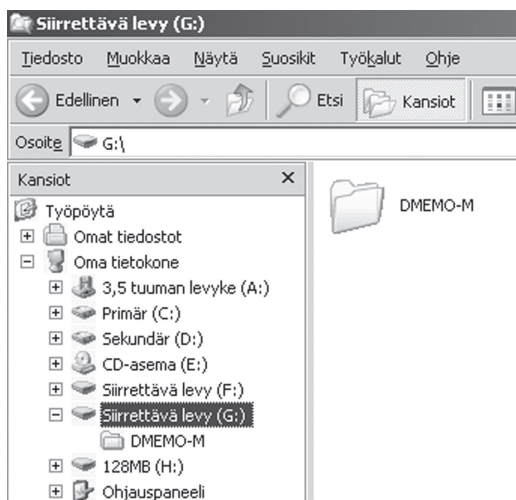


7. Koble digitalplaten til en PC og rediger eller spar dine digitale sider

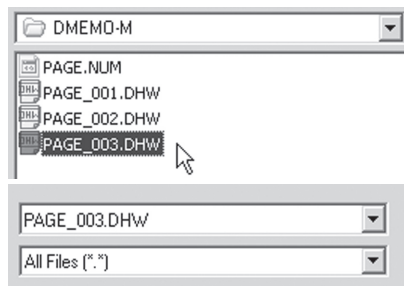
- Skru på PC-en.
- Koble USB-kabelen (som følger med) mellom USB-kontakten på digitalplaten og på PC-en.



- På displayet vises et tilkoblingsikon når koblingen er riktig utført.

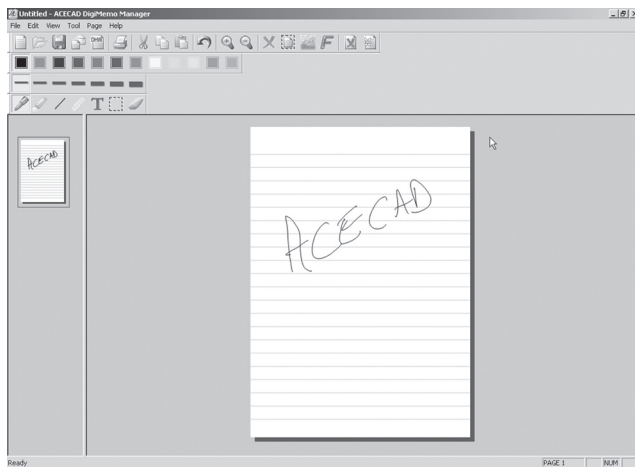


- PC-en din vil selv finne digitalplatens innebygde minne og vise det i "Min datamaskin" som "Flyttbar disk".
- Du kan åpne mappen "DMEMO-M", for å se om dine digitale sider er lagret. De har filformat *. DHW, velg visning som "All Files" (Alle filer).

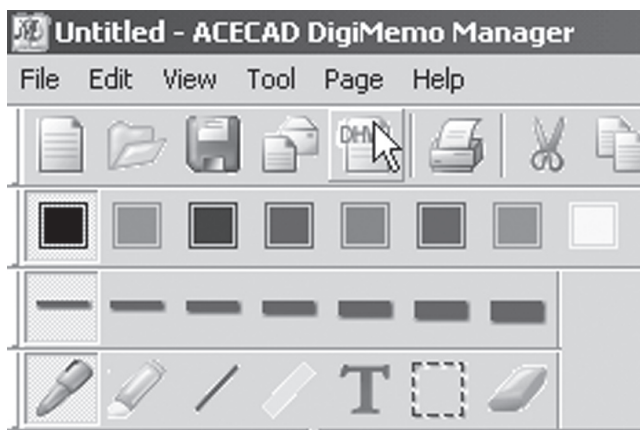


Overfør dine digitale sider til PC-en:

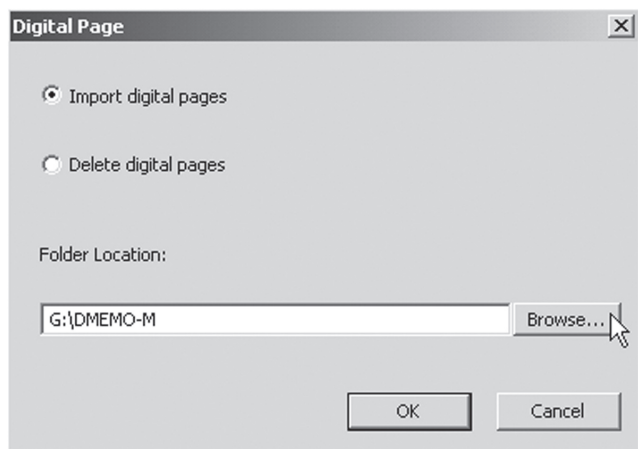
- Åpne programmet ”ACECAD DigiMemo Manager”.



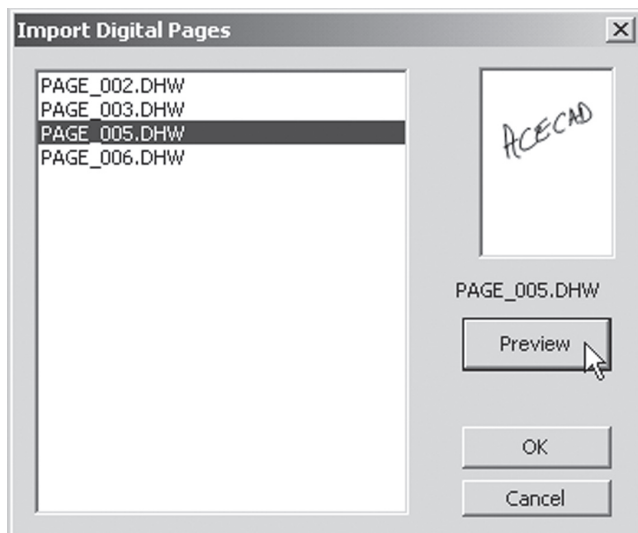
- Klikk på ”DHW”-ikonet.



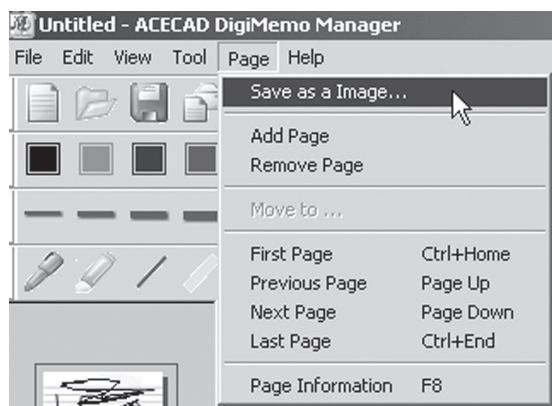
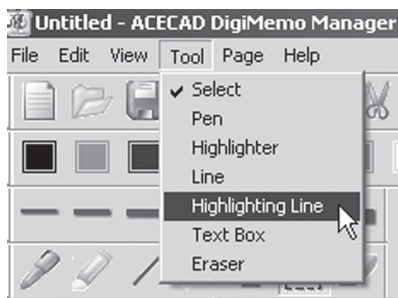
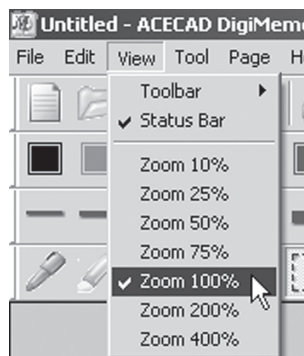
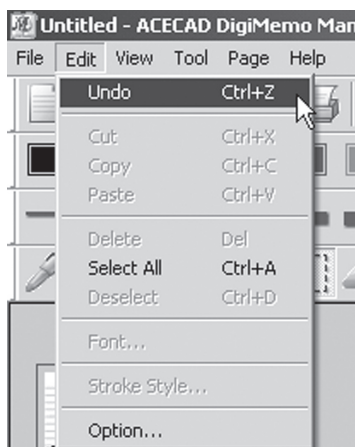
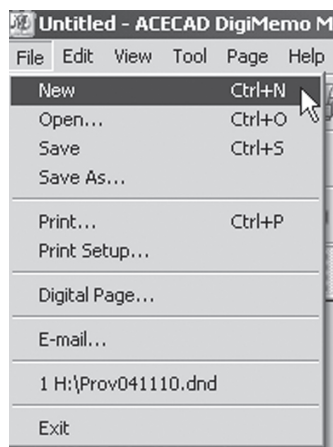
- Marker ”**Import digital pages**”.
- Klikk på ”**Browse**” og marker ”**DMEMO-M**” i den ”Flyttbar disk” som tilsvarer digitalplaten.



- Klikk på ”**OK**”.
- Marker ønsket fil, klikk på ”**Preview**” hvis du vil se siden i lite format før du åpner den.
- Klikk på ”**OK**”.



- Den valgte digitale siden åbnes nå i ACECAD DigiMemo Manager.
- Programmet har mange funktioner som alle liknende Layoutprogram. Prøv deg fram!



- **Obs!** Fullstendig manual på engelsk finner du på den vedlagte CD-platen.

Sikker fjerning av USB-enhet

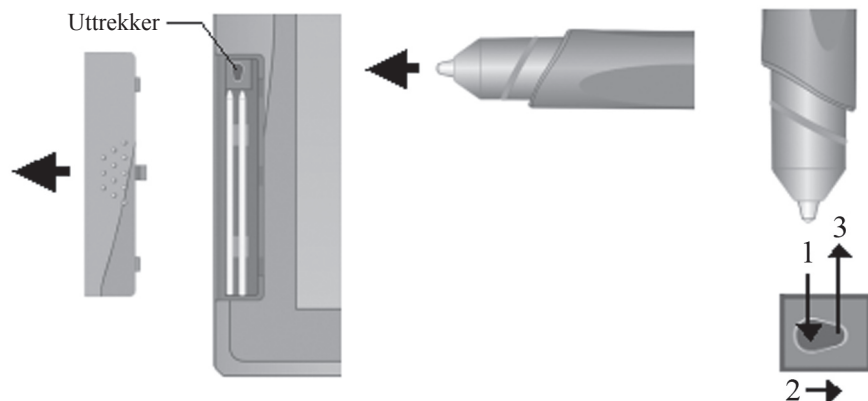
1. Sjekk at det ikke foregår noen dataoverføring mellom USB-enheten og PC-en.
2. Dobbelklikk på ikonet "Sikker fjerning av maskinvare" i aktivitetsfeltet.
3. Marker den enheten du skal fjerne og klikk så på "Stopp".
4. Vent til du får beskjed om at det er sikkert å fjerne enheten.

8. Råd om vedlikehold

- Ta batteriene ut av digitalplaten og digitalpennen dersom du ikke skal bruke utstyret på en stund. Batteriene kan begynne å lekke.
- Unngå å plassere magnetiske gjenstander som disketter etc. på digitalplaten.
- Ikke oppbevar DogiMemo i nærheten av sterke magnetfelt.
- Unngå å plassere tunge gjenstander på digitalplaten.
- Rengjør ved behov med en myk lett fuktet klut.
- Unngå å lage riper i kontaktoverflaten på digitalplaten.
- Beskytt penn og digitalplate mot fuktighet.
- Penn og digitalplate må ikke demonteres.
- Unngå ekstremt høye eller lave temperaturer.

9. Skifte av blekkpatron

- Trykk lokket (3) utover for å åpne rommet for blekkpatronene.



- Dra den gamle blekkpatronen ut med tang etc. eller bruk "uttrekkeren" i rommet. Stikk ned spissen i den bredere delen av uttrekkeren, trykk pennen mot den smalere delen av uttrekkeren så langt som det går, dra ut blekkpatronen og erstatt den med en ny.

Anbefalte blekkpatroner: Ø 2.3 mm x 67 mm, bruk kun blekkpatroner med disse målene!

10. Feilkoder på display

Feilkoden E04 vises på displayet

Dersom noe av følgende skjer, må det innebygde minnet nullstilles:

- Minnet fungerer ikke riktig.
- Feilkoden **E04** vises på displayet.

Obs! Nullstilling av minnet medfører at alle lagrede digitale sider slettes!

Nullstill minnet slik:

- Skru av digitalplaten.
- Trykk inn og hold inne den tredje funksjonsknappen (✕). Trykk og hold inne strømbryteren til ikonet med tre streker vises (---). Slipp knappen.
- Slipp den tredje funksjonsknappen (✕).

Obs! Forsøk aldri å formatere minnet via noen Windows-funksjoner. Minnet kan da slutte å fungere!

Feilkoden E03 vises på displayet

E03 vises når det innebygde minnet har feil.

Feilkoden E02 vises på displayet

E02 vises når et tilkoblet CF-minnekort er inkompatibelt med digitalplaten. Minnet må formateres før bruk. Formater på følgende måte:

- Plasser minnet i ”minnerommet”.
- Start PC-en og Windows.
- Koble digitalplaten opp mot en USB-port med USB-kabelen, som følger med.
- Formater minnet i Windows, velg å formatere som FAT!

Feilkoden E01 vises på displayet.

E01 vises på displayet hvis et tilkoblet CF-minnekort er ødelagt og ikke kan brukes.

11. Feilsøking

Problem	Løsning
Den digitale siden har notert mer enn hva du har skrevet på papiret.	Påse at du alltid skifter digital side når du skifter papir!
Forkortede eller forlengede linjer på den digitale siden!	Skriv saktere eller trykk hardere!
Streken blir ikke innlest, blir for lange, for korte eller vridde ved innlesing.	Batteriet kan være satt inn feil! (Batteriets plusspol (+) skal vende utover!) Kontroller at det er mer kobberfarget kontaktblekk igjen i topphylsen! Sjekk at topphylsen er skrudd igjen! Kontroller om batteriet er utbrukt, skift ved behov! Kontroller at blekkpatronen er skjøvet helt inn i pennhylsen. Trykk den inn til den "snepper" inn i posisjon! Kontroller at tykkelsen på papiret ikke overstiger det anbefalte! Ikke forsøk å skrive gjennom ledende materiale!
Penn-ikonet vises ikke på displayet når du tegner/skriver på papiret!	Prøv å forandre trykket som du legger på pennespissen!
Digitalplaten lar seg ikke skrus på med strømbryteren!	Kontroller at batterilokket er helt stengt! Kontroller om digitalplaten er koblet til PC-en. Prøv å løsne på USB-kabelen.
Digitalplaten lar seg ikke skrus av med strømbryteren etter lang tids bruk!	Batteriene kan være utbrukte. Skift ved behov.
Du har satt i et CF-minne, men displayet viser ikke "CF" men "M" (M = det innebygde minnet)!	Kontroller at minnekortet er riktig montert!
Det innebygde minnet er fullt selv om du ikke har lagret 999 digitale sider!	De lagrede digitale sidene inneholder mye informasjon og har blitt større enn normalt!
PC-en kjenner ikke igjen det innebygde minnet eller CF-kortet som "Flyttbar disk"!	Kontroller: Fungerer USB-porten?, Kan USB-port/hubb levere strøm til digitalplaten? Koble digitalplaten direkte til PC-ens USB-port, uten å gå via en hub etc.! Restart Windows!
Du kan ikke kopiere eller flytte valgte objekt fra en e-Book til et program som f.eks. Notepad!	Denne funksjonen er ikke kompatibel med alle programvarer!

Etter skifte av blekkpatron, har digitalplatas funksjon blitt verre!	Bruk kun blekkpatroner som vi anbefaler!.
Hva skal gjøres før digitalplaten kobles bort fra PC-en?	<ol style="list-style-type: none"> 1. Steng alle program og vinduer som er tilknyttet DigiMemo A501 2. Dobbelklikk på ikonet "Sikker fjerning av maskinvare" i aktivitetsfeltet. 3. Marker den enheten du skal fjerne og klikk deretter på "Stopp". 4. Vent til du får beskjed om at det er sikkert å fjerne enheten.
Dårlig utskriftskvalitet!	Vi anbefaler å bruke papirsformatet: Letter, A4 eller A5

12. Spesifikasjoner

Digitalplate

Størrelse:	309 x 209 mm
Tykkelse:	9, 8 mm (smal side), 15, 7 mm (tykk side)
Vekt:	560 g (med batterier)
Aktiv overflate:	150 x 211 mm
Tykkelse, skrivepapir:	Opptil 12 mm (120 ark)
Overflate, papirholder	150 x 232 mm
Minne:	Innebygd: 32 MB
Minne, ekstra:	Compact Flash (CF) Type 1(FAT filsystem)
Strømforsyning:	4 stk.batterier RL03 (varer i opptil 100 timer) eller via USB-kabelen (koblet til en PC)
Strømforbruk:	Ca. 25 mA
Interface:	USB 1,1

Digitalpenn

Størrelse:	134 mm (lengde), 11,3 mm (diameter)
Vekt:	13,8 g (med batteri)
Strømforsyning:	1 stk. 1,55 V knappecelle (SR626SW, 377 eller IEC-SR66)
Batteriets levetid:	Inntil 14 måneder
Blekkpatron:	Ø 2.3 mm x 67 mm

Filformat

Digitale sider:	ACECAD digitalt fil format (DHW)
e-Book fil:	ACECAD e-Book filformat (DND)

Systemkrav

Operativsystem:	Windows 2000 eller XP
CPU:	500 MHz Pentium III eller større.
RAM:	Min. 128 MB (mer anbefales)
Øvrig	USB-port, CD-romleser
	Min. 32 MB ledig på harddisken.

Obs! Fullstendig manual på engelsk finner du på den vedlagte CD-platen.

KÄYTTÖOHJE • Digitaalinen muistilehtiö

Tuotenumero: 38-1474, malli: DigiMemo A502

1. Kuvaus

DigiMemo A502 on digitaalinen muistio, joka tunnistaa ja tallettaa kaiken, mitä kirjoitat tai piirrät musteella tavalliselle paperille. Et tarvitse erikoispaperia tai tietokonetta. Voit liittää laitteen tietokoneeseen ja korjailla, katsella sekä lähettää käsinkirjoitettuja tiedostoja Windows-ympäristössä.

Käytännöllistä!

- Pieni ja kevyt digitaalinen kynä, mukana kaksi mustepatruunaa.
- Kevyt kannettava: digitaalilevy 560 g, kynä 13,8 g.
- Yhtä helpokäyttöinen kuin tavallinen kynä ja paperi.
- Saat samalla kertaa digitaalisen kuvan ja alkuperäiskuvan paperilla, joka on helppo tallentaa missä tahansa oletkin.
- Paperin tai lehtiön enimmäismitat ovat 150x211 mm (A5). Lehtiön enimmäispaksuus on 12 mm (noin 120 arkkia).
- Sisäinen 32 Mt:n muisti ja paikka muistikortille (CF).
- Digitaalisen tiedoston koko kasvaa sitä mukaa kun kirjoitat. Täyteen kirjoitettu arkki vaatii muistia vain 200 Kt.
- Sisäiseen muistiin mahtuu jopa 999 digitaalista sivua.
- Soveltuu erinomaisesti lomakkeille tai muille alkuperäisversiota ja digitaalista kopiota vaativille töille.

Tehokas!

- Digitaalisen kynän paristo kestää jopa 14 kuukautta.
- Digitaalilevyn paristot (4xLR03) kestävät jopa 100 tuntia.
- Automaattinen sammutus puolen tunnin viiveellä.

Helppokäyttöinen!

- Mukana tuleva ohjelmisto (DigiMemo Manager) helpottaa tallennettujen digitaalisten sivujen käsittelyä.
- Sivut näkyvät pienoiskoossa – helpottaa etsintää.
- Voit helposti tuoda ja poistaa digitaalisia sivuja.
- Voit muokata tallennettuja digitaalisia sivuja: merkitä, alleviivata, poistaa, vaihtaa väriä jne.
- Helppo kopioida muihin ohjelmiin: Word-tiedostoiksi, Excel-tiedostoiksi tai Outlook-sähköpostiksi.
- Tuetut formaatit: BMP, JPG, GIF ja PNG.

Sähköposti!

- Kopioi Outlookiin ja lähetä käsinkirjoitettu viesti sähköpostina.
- Lähetä e-Book (DND-formaatti) ystäville (heidän täytyy ladata DigiMemo Manager ACE-CADin kotisivuilta, jotta lähetys onnistuu).

2. Pakkauksen sisältö

- Digitaalilevy ja paristot
- Kirjoituslehtiö
- USB-kaapeli
- Digitaalikäynnä ja paristo
- Mustepatruunat (2 kpl, digitaalilevyn lokerossa)
- Asennuslevy (CD-ROM)
- Käyttöohje
- Paperipuristin



- Digitaalilevy

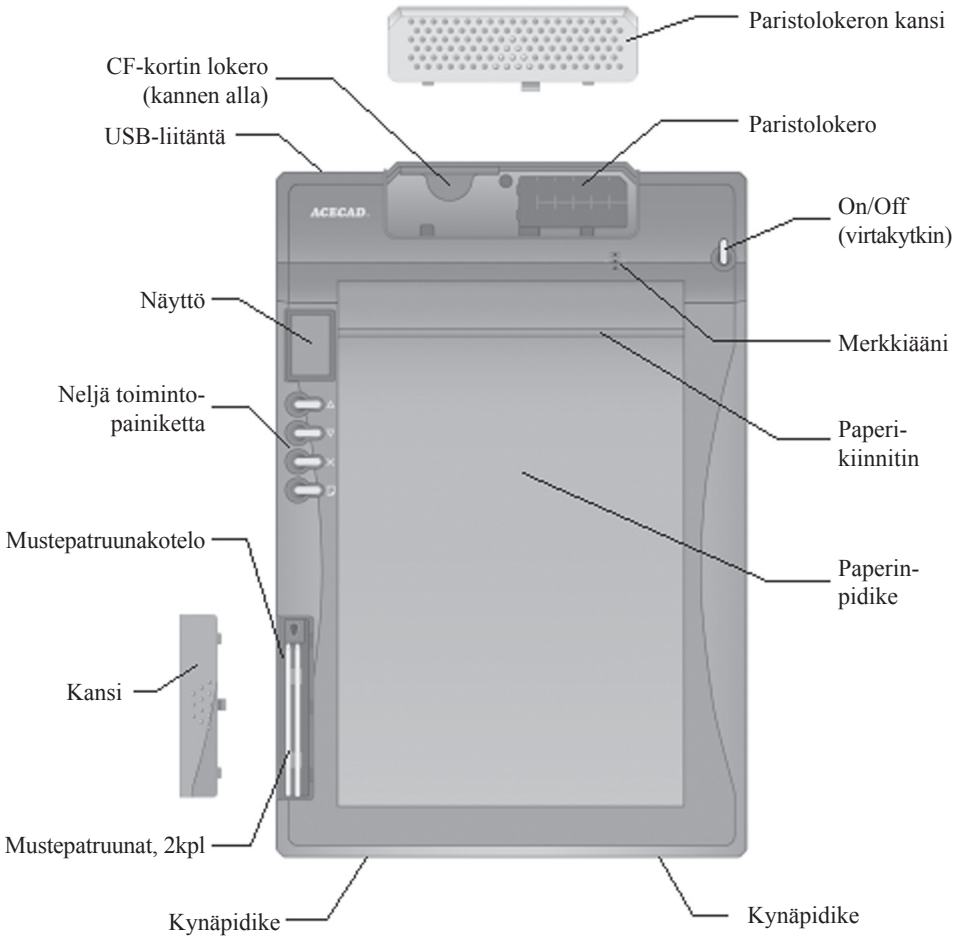


- Digitaalinen mustekynä (Digipen P100)



- Paperipuristin

3. Osien nimikkeet

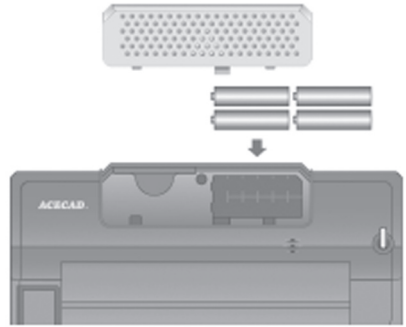


4. Käytön aloittaminen

Paristojen asennus

Digitaalilevy

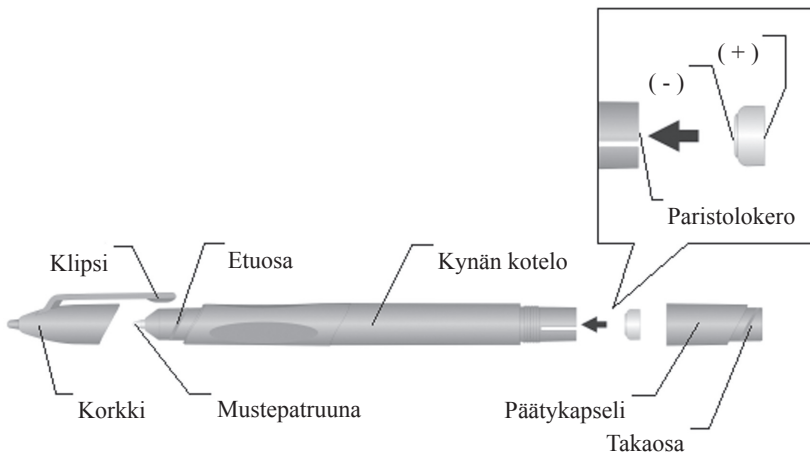
- Avaa paristolokeron kansi.
- Aseta pakkauksessa olevat neljä paristoa merkintöjen mukaisesti paristolokeron pohjalle.
- Laita paristolokeron kansi takaisin paikalleen. Paristolokeron kannessa on turvatoiminto: Digitaalilevyä ei voi laittaa päälle, jos kansi on auki tai huonosti paikallaan.
- Digitaalilevyn paristot (4xLR03) kestävät jopa 100 tuntia. Paristot eivät kulu, jos digitaalilevy on liitetty tietokoneeseen.



Huom.! Älä käytä erityyppisiä tai uusia ja vanhoja paristoja keskenään.

Digitaalinen kynä

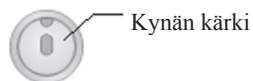
- Irrota päätykapseli kiertämällä vastapäivään.
- Aseta paristo miinuspuoli (-) paristolokeron pohjaa kohti.
- Ruuvaa päätykapseli takaisin paikalleen.
- Paristo kestää jopa 14 kuukautta.
- Vaihda paristo, kun merkit eivät tallennu tai ne pitenevät, lyhenevät tai ovat kieroja.



Huomio! Seuraa napaisuusmerkintöjä tarkasti. Väärin asetetut paristot voivat vioittaa laitetta.

Digitaalilevyssä on kaksi kynäpidikettä, toinen oikealla ja toinen vasemmalla. Aseta digitaalikynän klipsi jompaankumpaan aukoista ja liikuta kynää keskelle päin.

Päätykapselissa on lisäksi kaksi pientä reikää, joihin voit kiinnittää ohuen narun.

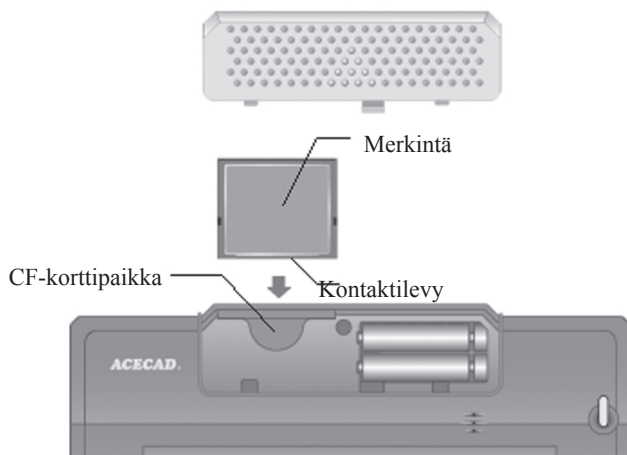


Lisämuisti (CF)

Avaa paristolokero ja paina kortti sisään niin että takaosan merkintä on ylöspäin.

Huom.! Kortin on oltava tyyppiä CF tyyppi 1.

”SanDisk” muisti 8 – 512 Mt on suositeltava lisämuisti!



5. Asennus, Windows XP

- Esimerkkiasennus: Windows XP. Asennus muihin käyttöjärjestelmiin on samankaltainen.
- **Huom.!** Mukana olevalla CD-levyllä on täydellinen englanninkielinen käyttöohje!

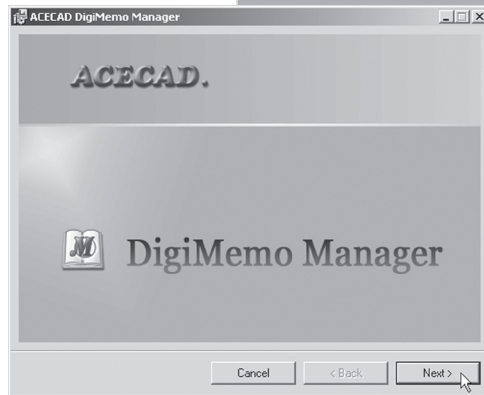
A. Käynnistä tietokone.

B. Aseta asennuslevy tietokoneen CD-asemaan. Asennusohjelma käynnistyy automaattisesti. Jos näin ei tapahdu, avaa CD-levy Resurssienhallinnasta ja kaksoinsapsauta ”Setup.exe”.

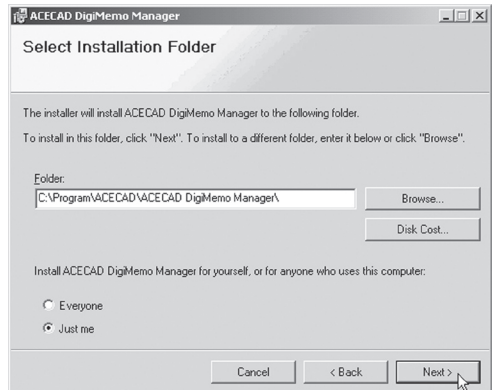
C. Napsauta ”Install DigiMemo Manager”.



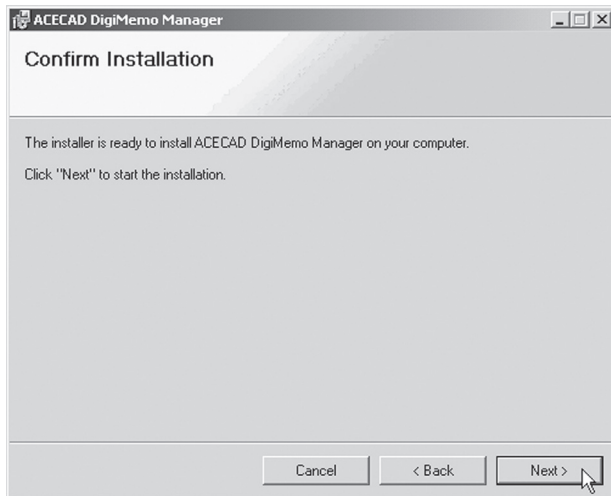
D. Napsauta ”Next”.



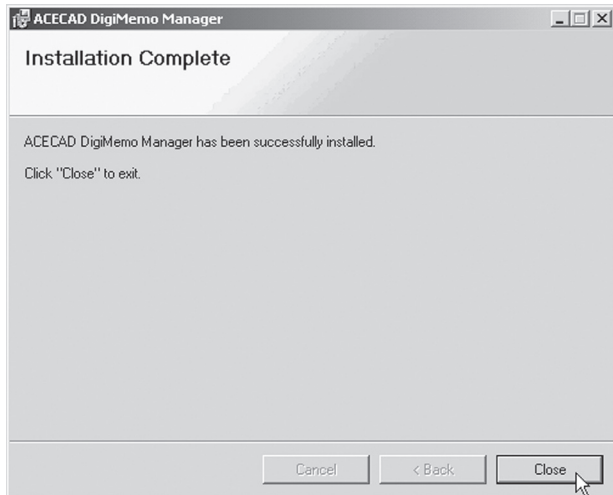
E. Valitse, koskeeko asennus kaikkia käyttäjiä (Everyone) vai vain sinua (Just me) ja vahvista ohjelman asennuspaikka painamalla ”Next”.



F. Aloita asennus napsauttamalla ”Next”.



G. Asennus on valmis! Napsauta ”Close”.



H. Käynnistä tietokone uudelleen.

6. Kirjoittaminen

A. Pidä virtakytkin pohjassa, kunnes näytölle ilmestyy kuvake, jossa on kolme viivaa. Päästä virtakytkin.



B. Digitaalilevy käynnistyy, näytön merkinnät:

- Ylimpänä: Viimeisin tallennettu digitaalinen sivu, juokseva numerointi (esimerkissä 001).
- Keskellä: Onko digitaalisella sivulla digitaalista tekstiä vai onko se tyhjä (esimerkissä tyhjä).
- Alimpana: Käytettävä muisti (M= sisäinen muisti, CF= muistikortti).



C. Käytä toimintopainikkeita siirtyäksesi digitaalisten dokumenttien välillä. Painikkeiden toiminnot:

- Ylin painike: Siirry edelliseen digitaaliseen sivuun (pidä pohjassa siirtyäksesi nopeammin).
- Toinen painike: Siirry seuraavaan digitaaliseen sivuun (pidä pohjassa siirtyäksesi nopeammin).
- Kolmas painike: Valitun digitaalisen sivun poistaminen (sivulla on oltava digitaalista tekstiä). Valitse haluamasi sivu ja paina painiketta. Näytöllä lukee "ERASE?", vahvista poistaminen painamalla uudestaan painiketta. Keskeytä sivun poisto painamalla jotakin muista painikkeista.
- Alin painike: Tallenna valittu digitaalinen sivu ja aloita seuraava sivu.

D. Aloita digitaalisella kynällä kirjoittaminen. Näytöllä on kynän kuvake, kun kirjoitat, teksti tallentuu ja kaikki toimii.

Tallennetulle digitaaliselle sivulle kirjoittaminen: Askella oikean sivun kohdalle digitaalilevyssä ja lehtiössä ja ala kirjoittaa.



E. Paristovaroitus

Näytölle ilmestyy kuvake, kun pariston varaustaso on alhainen:

- Kuvake näkyy näytöllä ensimmäisen kerran, kun paristot on vaihdettava.
- Kun paristot ovat lopussa, näytöllä näkyy pariston kuvake ja X, merkkiään kuuluu kolmesti ja digitaalilevy sammuu.



F. Muistivaroitus

Näytölle ilmestyy kuvake, kun muisti alkaa olla täysi:

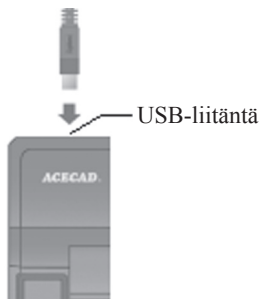
- Kuvake näkyy näytöllä ensimmäisen kerran, kun 90 % muistikapasiteetista on käytetty.
- Kun muisti on täynnä, näytöllä lukee FULL ja merkkiään kuuluu kahdesti.
- Jos haluat jatkaa kirjoittamista, sinun on poistettava sivuja.

90%

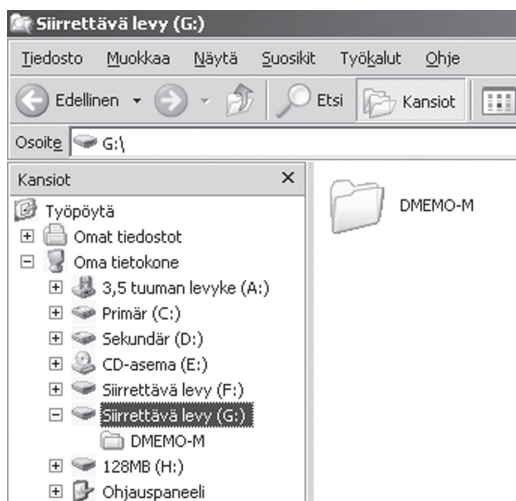
FULL

7. Digitaalilevyn liittäminen tietokoneeseen, digitaalisten sivujen tallentaminen ja poistaminen

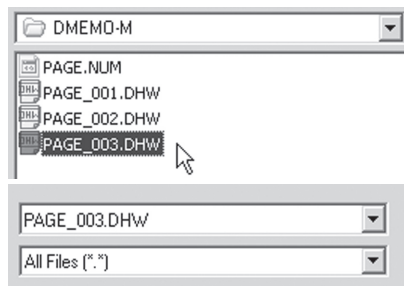
- Käynnistä tietokone.
- Liitä mukana tuleva USB-kaapeli digitaalilevyn USB-liitäntään ja tietokoneeseen.



- Näytöllä on liitännän kuvake, kun liitäntä toimii.

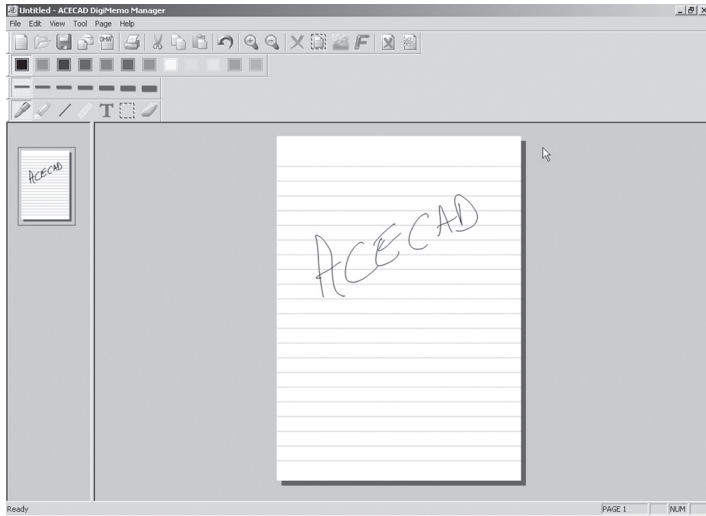


- Tietokone löytää digitaalisen levyn sisäisen muistin ja näyttää sen ”Siirrettävänä kovalevynä” kohdassa ”Oma tietokone”.
- Avaa kansio ”DMEMO-M” tarkistaaksesi, että digitaaliset sivusi on tallennettu. Niiden tiedostomuoto on *. DHW, valitse näyttötavaksi ”All Files” (Kaikki tiedostot).

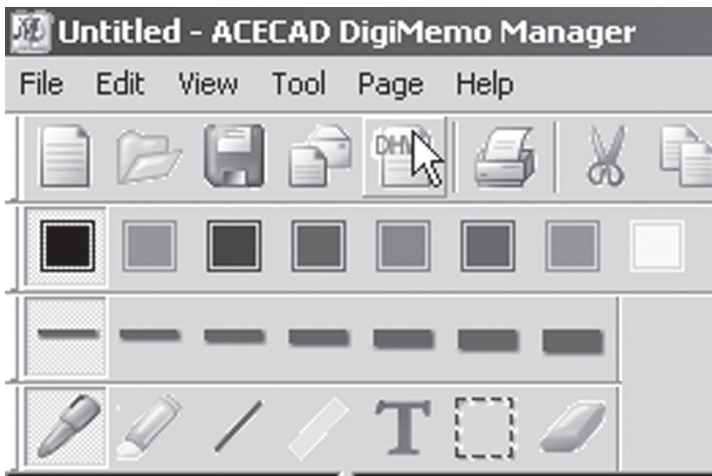


Tuo digitaalisia sivuja tietokoneeseen

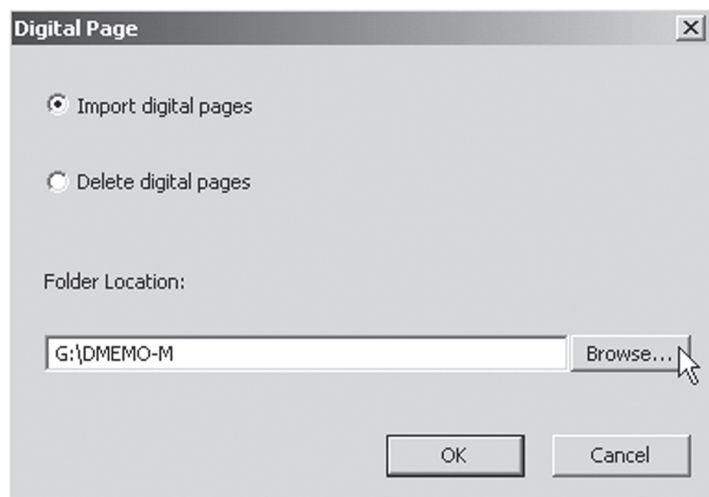
- Avaa ohjelma ”ACECAD DigiMemo Manager”.



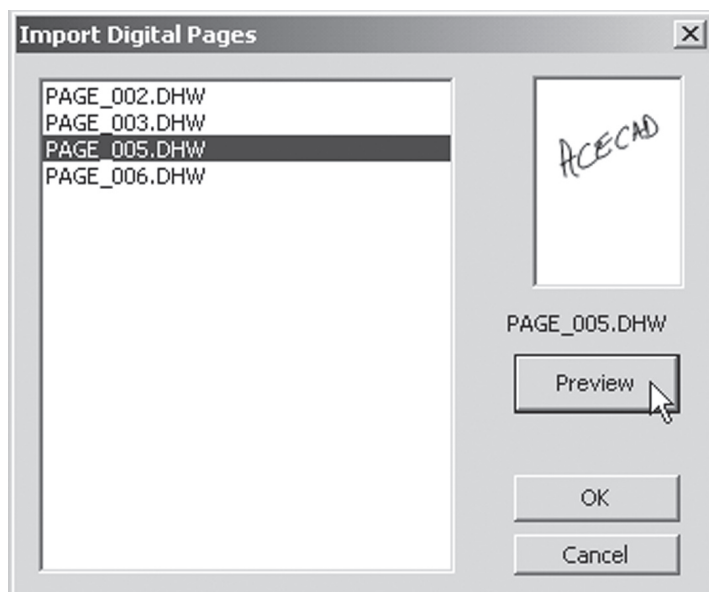
- Napsauta DHW-kuvaketta.



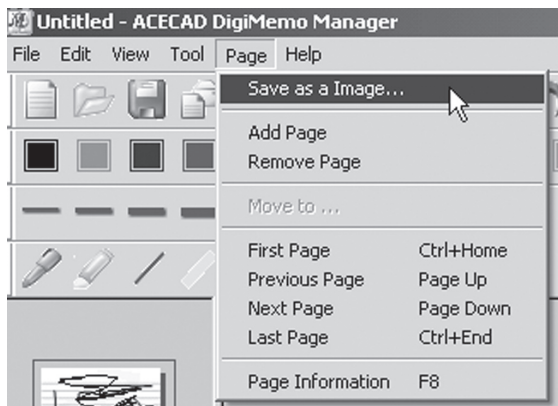
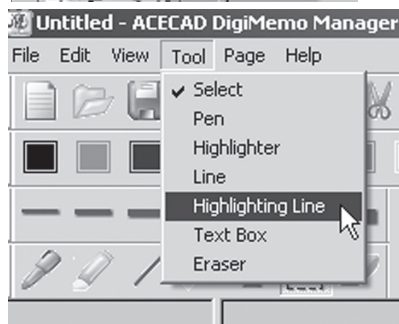
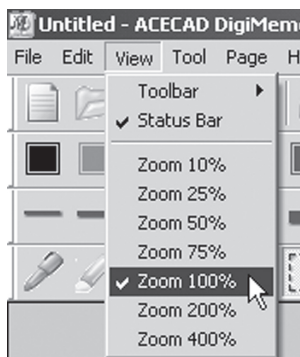
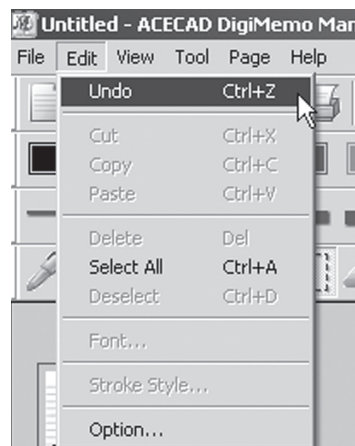
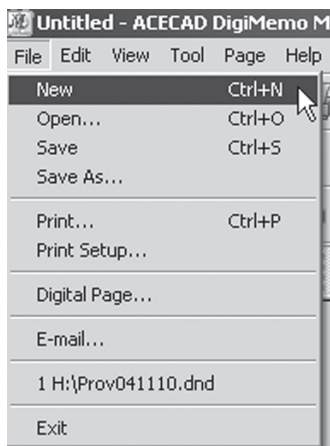
- Valitse ”Import digital pages”.
- Napsauta ”Browse” ja merkitse ”DMEMO-M” siihen siirrettävään levyyn, joka vastaa digitaaliilevyä.
- Napsauta ”OK”.



- Valitse haluamasi tiedosto, napsauta ”Preview”, jos haluat nähdä sivun pienenä ennen sen avaamista.
- Napsauta ”OK”.



- Valitseminen digitaalinen sivu avautuu ACECAD DigiMemo Manageriin.
- Ohjelmassa on useita toimintoja, kuten samankaltaisissa Layout-ohjelmissa. Kokeile!



- **Huom.!** Mukana olevalla CD-levyllä on yksityiskohtainen englanninkielinen käyttöohje!

USB-yksikön turvallinen irrotus

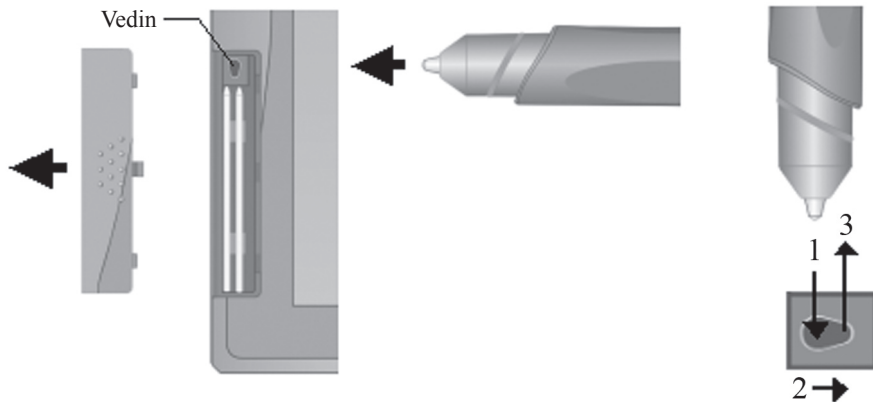
1. Varmista, ettei USB-yksikön ja tietokoneen välillä ole tiedonsiirtoa käynnissä.
2. Kaksoisnapsauta tehtäväpalkin kuvaketta ”Laitteen turvallinen irrottaminen”
3. Merkitse se yksikkö, jonka haluat poistaa ja napsauta ”Pysäytä”.
4. Odota, että näytölle ilmestyy viesti, joka ilmoittaa, että yksikkö on turvallista irrottaa.

8. Hoito-ohjeet

- Poista digitaalilevyn ja -kynän paristot, jos DigiMemoa ei käytetä vähään aikaan.
- Älä aseta magneettisia esineitä, kuten levykkeitä digitaalilevyille.
- Älä säilytä DigiMemoa vahvojen magneettikenttien läheisyydessä.
- Älä aseta painavia esineitä digitaalilevyille.
- Puhdista tarvittaessa pehmeällä kostutetulla liinalla.
- Älä naarmuta digitaalilevyn kosketuspintaa.
- Älä altista kynää ja digitaalilevyä kosteudelle.
- Vältä erittäin korkeita ja matalia lämpötiloja.
- Älä pura kynää tai digitaalilevyä osiksi.

9. Mustepatruunan vaihto

- Työnnä mustepatruunalokeron kantta ulospäin avataksesi sen.
- Vedä vanha patruuna ulos pihdeillä tms. tai käytä lokerossa olevaa vedintä. Työnnä kynän kärki vetimen aukon leveämpään kohtaan ja vedä kärkeä kohti ohuempaa puolta niin pitkälle kuin mahdollista. Irrota mustepatruuna ja aseta uusi tilalle.



Mustepatruunan mitat: Ø 2,3 mm x 67 mm. Käytä ainoastaan oikeankokoisia mustepatruunoita.

10. Virhekoodit näytöllä

Näytöllä on virhekoodi E04

Jos seuraavanlaisia ongelmia ilmenee, sisäinen muisti on nollattava:

- Muisti ei toimi oikein.
- Näytöllä on virhekoodi **E04**.

Huom.! Kun muisti nollataan, kaikki tallennetut digitaaliset sivut katoavat.

Nollaa muisti seuraavasti:

- Sammuta digitaalilevy.
- Pidä kolmas toimintopainike pohjassa (✕). Pidä virtakytkin pohjassa, kunnes näytölle ilmestyy kuvake, jossa on kolme viivaa (---).
- Päästä kolmas toimintopainike (✕).

Huom.! Älä yritä alustaa sisäistä muistia jonkin Windows-toiminnon avulla. Muisti voi lakata toimimasta!

Näytöllä on virhekoodi E03

Näytöllä on merkintä **E03**, kun sisäinen muisti on vioittunut.

Näytöllä on virhekoodi E02

Näytöllä on merkintä **E02**, kun liitetty CF-muistikortti ei ole yhteensopiva digitaalilevyn kanssa. Muisti on alustettava ennen käyttöä. Alusta muisti seuraavasti:

- Liitä muistikortti lokeroon.
- Käynnistä tietokone ja Windows.
- Liitä digitaalilevy tietokoneen USB-porttiin mukana tulevalla USB-kaapelilla.
- Alusta muisti Windowsissa., valitse tiedostomuodoksi **FAT**.

Näytöllä on virhekoodi E01

Näytöllä on merkintä **E01**, kun liitetty CF-kortti on vioittunut eikä sitä voida käyttää.

11. Vianetsintä

Ongelma	Ratkaisu
Digitaalisella sivulla on enemmän tekstiä, kuin olet kirjoittanut paperille.	Muista aina aloittaa uusi digitaalinen sivu, kun vaihdat paperia.
Digitaalisella sivulla on liian lyhyitä tai pitkiä viivoja.	Kirjoita hitaammin tai paina kovempaa.
Merkit eivät tallennu tai ne pitenevät, lyhenevät tai ovat kieroja.	Paristo on asetettu väärin (plus-puolen on osoitettava ulospäin). Tarkista, että kuparinvärinen kontaktilevy on paikallaan päätykapselissa. Tarkista, että päätykapseli on kunnolla kiinni. Tarkista paristojen varaustaso, vaihda tarvittaessa. Tarkista, että mustepatruuna on kunnolla paikallaan. Se napsahtaa mennessään oikealle paikalle. Tarkista, ettei paperin paksuus ylitä sallittua rajaa. Älä yritä kirjoittaa sähköä johtavan materiaalin läpi.
Kynän kuvaketta ei näy näytöllä kun kirjoitat/piirrät paperille.	Paina kynänkärkeä kovemmin/kevymmin paperiin.
Digitaalilevy ei käynnisty virtakytkimestä.	Tarkista, että paristolokero on suljettu. Tarkista, onko digitaalilevy liitetty tietokoneeseen. Irrota USB-kaapeli.
Digitaalilevy ei pitkän käytön jälkeen sammu virtakytkimestä.	Paristot voivat olla lopussa, vaihda!
CF-muisti on käytössä, mutta näytöllä on merkintä ”M” (M= sisäinen muisti) merkinään ”CF” sijaan.	Varmista, että muistikortti on oikein kytketty.
Sisäinen muisti on täynnä, vaikkeet ole tallentanut 999 digitaalista sivua.	Tallennetut digitaaliset sivut sisältävät paljon tietoa ja ne ovat suurempia kuin tavallisesti.
Tietokone ei tunnista CF-muistikorttia tai sisäistä muistia siirrettävänä levynä.	Varmista, että USB-portti toimii ja että sen tai hubin kautta kulkee virtaa digitaalilevyyn. Liitä digitaalilevy suoraan tietokoneen USB-porttiin käyttämättä esim. hubia! Käynnistä Windows uudestaan.
Valittujen objektien kopioiminen tai siirtäminen e-Bookista toiseen ohjelmaan (esim. Notepad) ei onnistu.	Tämä toiminto ei ole yhteensopiva kaikkien ohjelmien kanssa.
Mustepatruunan vaihdon jälkeen digitaalilevyn toiminta on heikentynyt.	Käytä vain suosittelemiamme mustepatruunoita.

Mitä on tehtävä ennen digitaalilevyn irrottamista tietokoneesta?	Sulje kaikki ohjelmat ja ikkunat, jotka liittyvät DigiMemo A502:een. Kaksoisnapsauta tehtäväpalkin kuvaketta ”Laitteen turvallinen irrottaminen” Merkitse se yksikkö, jonka haluat poistaa ja napsauta ”Pysäytä”. Odota, että näytölle ilmestyy viesti, joka ilmoittaa, että yksikkö on turvallista irrottaa.
Huono tulostuksen laatu.	Suosittellemme käyttämään paperin kokona seuraavia: Letter, A4 tai A5.

12. Tekniset tiedot

Digitaalilevy

Mitat:	309 x 209 mm
Paksuus:	9,8 mm (ohuempi puoli), 15,7 mm (paksumpi puoli)
Paino:	560 g (paristot mukaan lukien)
Kontaktipinta:	150 x 211 mm
Paperin paksuus:	Enintään 12 mm (120 arkkiä)
Paperinpidikkeen pinta:	150 x 232 mm
Muisti:	Sisäinen 32 Mt
Muisti, ulkoinen:	Compact Flash (CF) Tyypin 1 (FAT-tiedostojärjestelmä)
Virtalähde:	4xLR03 (kestävät jopa 100 tuntia) tai USB-kaapeli (liitetään tietokoneeseen).
Virrankulutus:	Noin 25 mA
Liitäntä:	USB 1.1

Digitaalinen kynä

Mitat:	134 mm (pituus), 11,3 mm (halkaisija)
Paino:	13,8 g (paristo mukaan lukien)
Virtalähde:	1 x 1,55 V-nappiparisto (SR626SW, 377 tai IEC-SR66)
Paristojen kesto:	Jopa 14 kuukautta
Mustepatruuna:	Ø 2,3 mm x 67 mm

Tiedostomuoto

Digitaaliset sivut:	ACECAD digitaalinen tiedostomuoto (DHW)
e-Book-tiedosto:	ACECAD e-Book-tiedostomuoto (DND)

Järjestelmävaatimukset

Käyttöjärjestelmä:	Windows 2000 tai XP
Proessori:	Vähintään 500 MHz Pentium III
RAM:	Vähintään 128 Mt (enemmän on suositeltavaa)
Muuta:	USB-portti, CDROM-lukija Vähintään 32 Mt vapaata kovalevytilaa.

Huom.! Mukana olevalla CD-levyllä on yksityiskohtainen englanninkielinen käyttöohje!

SVERIGE

ORDER	Tel: 0247/444 44	Fax: 0247/445 55
	E-post: order@clasohlson.se	
KUNDTJÄNST	Tel: 0247/445 00	Fax: 0247/445 09
	E-post: kundtjanst@clasohlson.se	
ÖVRIG	Tel vxl: 0247/444 00	Fax kontor: 0247/444 25
INTERNET	www.clasohlson.se	
BREV	Clas Ohlson AB, 793 85 INSJÖN	

NORGE

ORDRE/ KUNDESENTER	Tel: 23 21 40 00	Fax: 23 21 40 80
	E-post: kundesenter@clasohlson.no	
ØVRIG	Tel: 23 21 40 05	Fax: 23 21 40 80
INTERNETT	www.clasohlson.no	
POST	Clas Ohlson AS, Postboks 485 sentrum, 0105 OSLO	

SUOMI

ASIAKASPALVELU	Puh: 020 111 2222	Faksi: 020 111 2221
	Sähköposti: info@clasohlson.fi	
INTERNET	www.clasohlson.fi	
OSOITE	Clas Ohlson Oy, Yrjönkatu 23 A, 00100 HELSINKI	

CLAS OHLSON