

# Multimedia fjärrkontrol Multimedie-fjernkontroll Multimediakaukosäädin

SE s. 2  
NO s. 12  
FI s. 22

Modell/Malli: BW6130

Nr/Nro: 38-1659



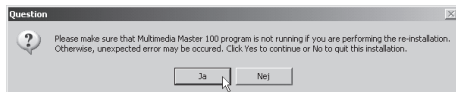
**CLAS OHLSON**

## Beskrivning

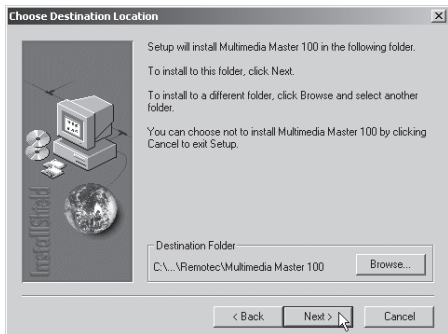
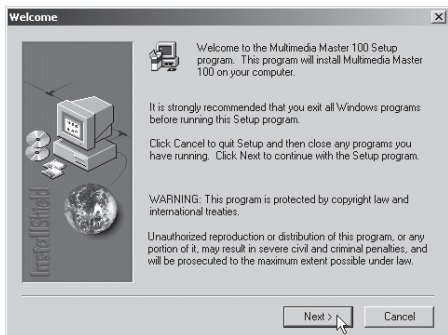
- Multimedia-fjärrkontroll för PC. Styr trådlöst dina multimedieprogram i datorn via fjärrkontroll, t.ex. Winamp, Windows mediaspelare, WinDVD, PowerPoint etc.
- Mottagaren ansluts till datorns USB-port.
- Kräver Windows 98SE eller senare.

## 1. Installation

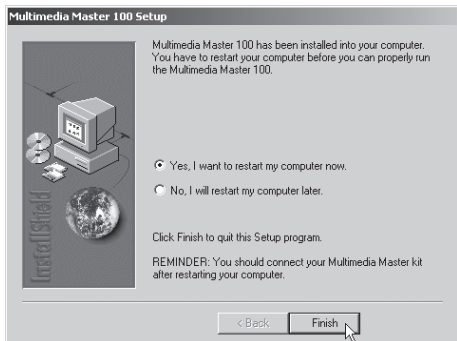
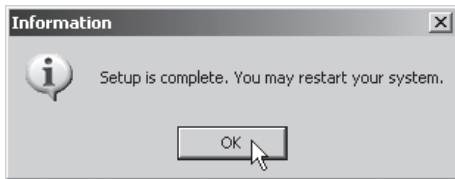
1. Ladda hem den nyaste programvaran från: [www.remotec.com.hk/eng/tech.htm](http://www.remotec.com.hk/eng/tech.htm) eller använd den bifogade cd-skivan.
2. Öppna den hämtade filen i "Utforskaren" och dubbelklicka på "Setup.exe" eller sätt i den bifogade cd-skivan i cd-läsaren, den startar automatiskt och påbörjar installationen.
3. Nu visas en uppmaning att stänga av programmet om det redan är installerat och du gör en ominstallation. Klicka på **Ja** för att påbörja installationen om du installerar programvaran för första gången. Klicka på **Ja**.



4. Sedan följer ytterligare steg i installationen. Klicka på **Next**.
5. Klicka på **Next** för att bekräfta det förvalda installationsalternativet.



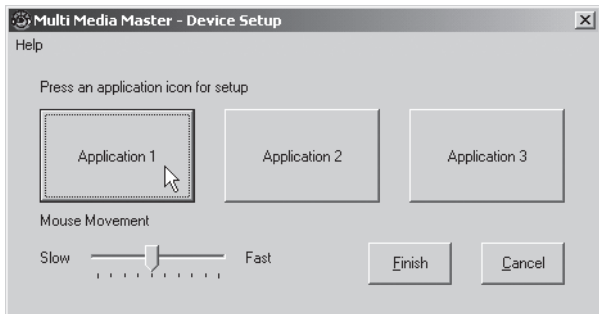
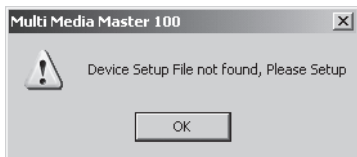
6. Installationen tar ett par minuter, sedan kommer nästa ruta upp, med en uppmaning att starta om datorn. Klicka på **OK**.
7. Klicka på **Finish** för att starta om datorn.
8. Anslut mottagaren till en av datorns USB-portar med den bifogade kabeln och placera mottagaren på en öppen plats nära datorn.
9. Låt datorn starta om.



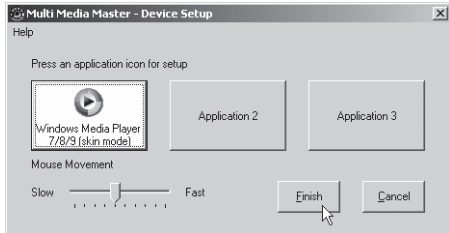
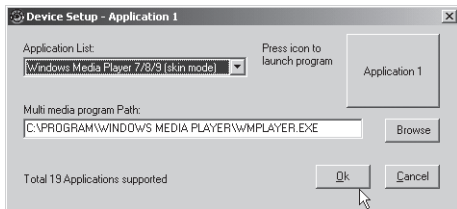
## 2. Konfigurering

Här visas Windows Media Player (skin mode) endast som exempel.

1. När datorn har startat om visas en ruta som uppmanar till att konfigurera programvaran. Klicka på **OK**.
2. Konfigureringen startar: Klicka på **Application 1**.

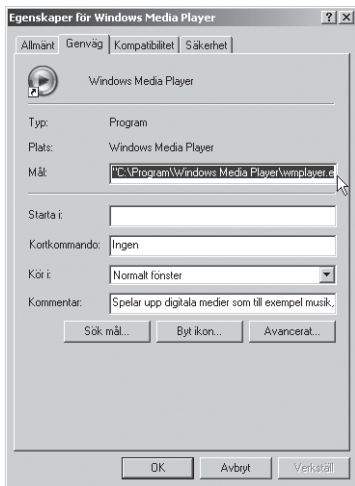


3. Nu efterfrågas vilket multimedieprogram som ska styras av fjärrkontrollen, välj ett av programalternativen i rullningslistan för "Application List". Sökvägen till startfilen läggs till automatiskt (om du har det valda programmet installerat)\*. Klicka på **OK**.
4. Nu har du valt den applikation som styrs av knapp "1" på fjärrkontrollen, fortsätt nu att välja applikation 2 och 3 på samma sätt. Klicka på **Finish** när du är klar.
5. Du kan se den röda ikonen för Multimedia Master Remote i aktivitetsfältet, dubbelklicka på den för att öppna konfigurationsrutan om du vill ändra eller lägga till något.

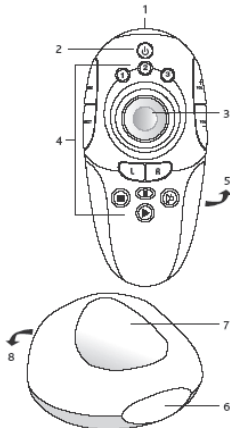


\* Det går också att lägga in sökvägen till startfilen manuellt: Klicka på **Start\Program**, och markera önskat program, högerklicka på programmet och välj **Egenskaper**. Skriv in sökvägen som visas manuellt i "Mål".

Här i exemplet är startfilen till Windows Media Player "C:\Program\Windows Media Player\wmplayer.exe".








### 3. Fjärrkontroll och mottagare



1. IR-sändare (riktas mot mottagaren)
2. Strömbrytare (stäng av datorn) och kontrollampa
3. Multikontroll
4. Funktionsknappar för programkontroll\*
5. Batterifack
6. IR-sensor
7. Ställ för fjärrkontroll
8. USB-anslutning

#### Knapparnas funktioner

 Stäng av datorn  
**1/2/3** Programstart  
**PRE** Gå till föregående  
**NEXT** Gå till nästa  
**VOL+** Höj volym  
**VOL-** Sänk volym

 Stoppa uppspelning  
 Gör paus i uppspelning  
 Starta uppspelning  
 Stäng av ljudet tillfälligt  
**L** Vänster musknapp  
**R** Höger musknapp



## 4. Användning

I detta exempel har vi redan konfigurerat Multi media fjärrkontroll med Windows Media Player som applikation 1 (knapp 1 på fjärrkontrollen).

1. Rikta fjärrkontrollen mot mottagaren och tryck på **[1]** för att starta applikationen.
2. Tryck på **[▶]** för att påbörja uppspelningen.
3. Hoppa till nästa spår med **[NEXT]** eller till föregående med **[PRE]**.
4. Stoppa uppspelning med **[■]** eller gör paus med **[||]**.
5. Justera volymen med **[VOL-]** eller **[VOL+]**.
6. Muspekaren kontrolleras med multi-kontrollen (3), **[L]** motsvarar vänster musknapp och **[R]** motsvarar höger musknapp. Dubbelklicka på den röda ikonen i aktivitetsfältet för att öppna konfigurationsrutan om du vill justera muspekarens hastighet.
7. Stäng av datorn genom att trycka på strömbrytaren (2), en dialogruta visas på skärmen: Klicka på **Shut Down** för att avsluta Windows och stänga av datorn, eller klicka på **Cancel** om du ångrar dig och inte vill stänga av.



## 5. Felsökning

### Fjärrkontrollen fungerar inte alls:

1. Kontrollera att batterierna är bra och sitter rätt monterade.
2. Har du installerat drivrutiner och programvara?
3. Är mottagaren ansluten till en USB-port? fungerar USB-porten?

### Jag kan inte starta några Multimedia program:

1. Kontrollera om du har konfigurerat rätt, dubbelklicka på den röda ikonen i aktivitetsfältet för att öppna konfigurationsrutan.
2. Kontrollera att rätt sökväg är angiven i "Multi media program Path".
3. Kontrollera att programmet är kompatibelt med fjärrkontrollen (se lista)

### Programmet svarar bara på vissa kommandon:

1. Du har kanske valt fel version av programvaran, öppna konfigurationsrutan och kontrollera!

### Vilka program är kompatibla med Multimedia-fjärrkontrollen?

- |                                      |                             |
|--------------------------------------|-----------------------------|
| 1. Winamp 2/3/5                      | 10. Sonique 1.9             |
| 2. Windows Media Player 6            | 11. Foobar 2000             |
| 3. Windows Media Player 7/8/9        | 12. JetAudio 6              |
| 4. Windows Media Player 7/8/9 (skin) | 13. Media JukeBox 8         |
| 5. Power DVD 4/5                     | 14. Quintessential Player 4 |
| 6. Real Player 10                    | 15. Power Cinema 3          |
| 7. Direct DVD 5                      | 16. Microsoft PowerPoint    |
| 8. Win DVD 5                         | 2000/2002/2003              |
| 9. Musicmatch Jukebox 8              |                             |

## 6. Specifikationer

- Kompatibelt med Win98SE, Win2000 och Win XP
- Förprogrammerad för de flesta multimedia program (se lista)

Räckvidd: Upp till 8 meter

Strömförsörjning: 2x RL6 till fjärrkontroll

Storlek: 127 x 60 x 38mm (fjärrkontroll)  
90 x 80 x 48mm (mottagare)

Vikt, fjärrkontroll: 140g (med batterier)

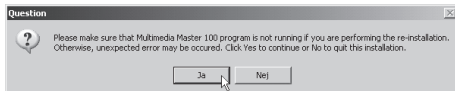
## Multimedie-fjernkontroll

### Artikkelnummer: 38-1659, modell: BW6130

- Multimedie-fjernkontroll for PC. Styr dine multimedieprogram i PC-en trådløst via en fjernkontroll, f.eks. Winamp, Windows mediaplayer, WinDVD, Power-Point etc.
- Mottakeren kobles til PC-ens USB-port.
- Krever Windows 98SE eller senere.

## 1. Installasjon

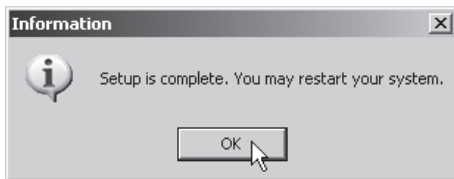
1. Last ned den nyeste programvaren fra: **www.remotec.com.hk** eller bruk CD-platen som følger med.
2. Åpne så filen i "Utforskeren" og dobbeltklikk på "Setup.exe" eller sett i den medfølgende CD-platen. Den vil starte automatisk og installere programmet.
3. Nå vises en oppfordring til å stenge programmet dersom det allerede er installert og du foretar da en reinstallasjon. Klikk på **[Ja]** for å starte installasjonen dersom du installerer programvaren for første gang. Klikk på **[Ja]**.



4. Følg deretter trinnene i installasjonen. Klikk på **[Next]**.
5. Klikk på **[Next]** for å bekrefte det valgte installasjonsalternativet.



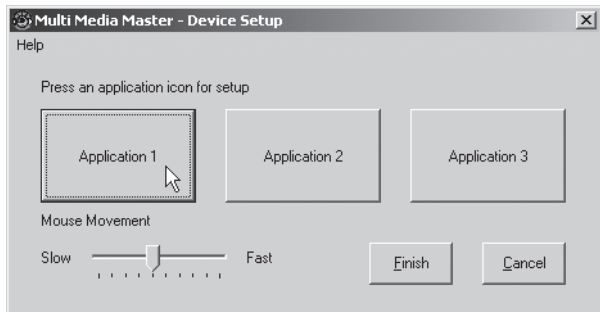
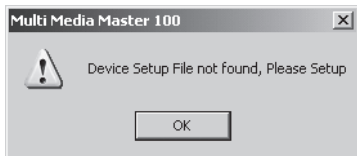
6. Installasjonen tar et par minutter, deretter kommer neste rute opp, med en oppfordring om å restarte PC-en. Klikk på **[OK]**.
7. Klikk på **[Finish]** for å starte PC-en på nytt.
8. Plugg mottakeren til en av PC-ens USB-porter med den medfølgende kabelen, og plasser mottakeren på en åpen plass nær PC-en.
9. Start PC-en igjen.



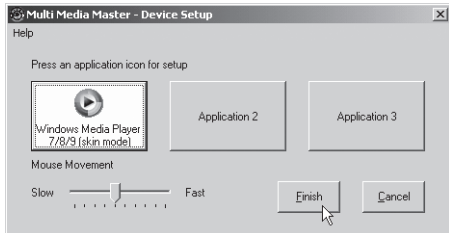
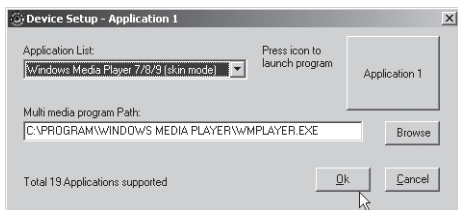
## 2. Konfigurering

Her vises Windows Media Player (skin mode) kun som et eksempel).

1. Når PC-en har startet på nytt, vises en dialogboks som oppfordrer til å konfigurere programvaren. Klikk på **[OK]**.
2. Konfigureringen starter: Klikk på **[Application 1]**.



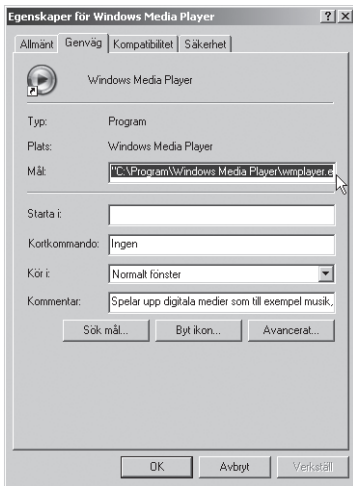
3. Nå blir du spurt om hvilket multimedieprogram som skal styres av fjernkontrollen. Velg et av programalternativene i rullgardinlisten for "Application List". Søkeveien til startfilen legges til automatisk (dersom du har det valgte programmet installert)\*. Klikk på **[OK]**.
4. Nå har du valgt den applikasjonen som styres av knapp "1" på fjernkontrollen. Fortsett med å velge applikasjon 2 og 3 på samme måte. Klikk på **[Finish]** når du er ferdig.
5. Du kan se det røde ikonet for Multimedia Master Remote i aktivitetsfeltet.



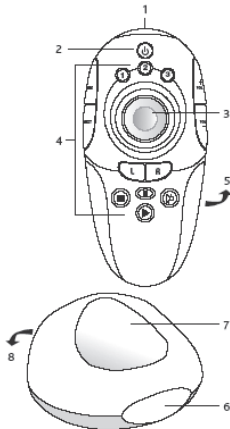


\* Det er fullt mulig å legge inn søkeveien til startfilen manuelt: Klikk på **Start\Program**, og marker ønsket program, høyreklikk på programmet og velg **"Egenskaper"**. Skriv inn søkeveien som vises manuelt i "Multi media program Path".

I dette eksemplet er startfilen til Windows Media Player "C:\Program\Windows Media Player\wmplayer.exe"








### 3. Fjernkontroll og mottaker



1. IR-sender (rettes inn mot mottakeren)
2. Strømbryter (for å skru av PC-en) og kontrollampe.
3. Multikontroll
4. Funksjonsknapper for programkontroll\*
5. Batteriholder
6. IR-sensor
7. Stativ for fjernkontroll
8. USB-tilkobling

#### \*Knappenes funksjon

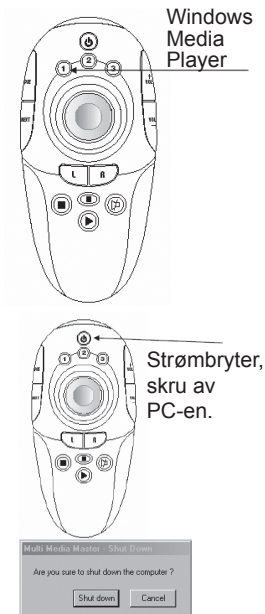
-  Skru av PC-en
- 1/2/3** Programstart
- PRE** Gå til foregående
- NEXT** Gå til neste
- VOL+** Heve volum
- VOL-** Senk volum

-  Stopp avspilling
-  Pause i avspilling
-  Start avspilling
-  Skru av lyden midlertidig
- L** Venstre musetast
- R** Høyre musetast

## 4. Bruk

I dette eksempelet har vi allerede konfigurert Multi media fjernkontrollen med **Windows Media Player** som applikasjon 1 (knapp 1 på fjernkontrollen).

1. Rett fjernkontrollen inn mot mottakeren og trykk på [1] for å starte applikasjonen.
2. Trykk på [▶] for å starte spillingen.
3. Hopp til neste spor med [NEXT] eller til foregående med [PRE].
4. Stopp avspillingen med [■] eller ta en pause med [⏸].
5. Juster volumet med [VOL-] eller [VOL+].
6. Musepekeren kontrolleres med multikontrollen (3), [L] tilsvarer venstre musetast og [R] tilsvarer høyre musetast. Dobbeltklikk på det røde ikonet i aktivitetsfeltet for å åpne konfigurasjonsruten, hvis du vil justere musepekerens hastighet.
7. PC-en skrus av ved å trykke på strømbryteren (2). En dialogboks vil da komme opp på skjermen: Klikk på [Shut Down] for å avslutte Windows og å stenge av PC-en, eller klikk på [Cancel] dersom du angrer deg og ikke vil skru den av.



## 5. Feilsøking

### Fjernkontrollen virker ikke i det hele tatt.

1. Kontroller at batteriene er ok og at de er riktig montert.
2. Har du installert drivere og programvare?
3. Er mottakeren koblet til en USB-port? Fungerer USB-porten?

### Jeg får ikke startet noe Multimedia program

1. Kontroller om du har konfigurert riktig. Dobbeltklikk på det røde ikonet i aktivitetsfeltet for å åpne konfigurasjonsruten.
2. Kontroller at riktig søkevei er angitt i "Multi media program Path".
3. Kontroller at programmet er kompatibelt med fjernkontrollen (se liste).

### Programmet svarer kun på visse kommandoer.

1. Du har kanskje valgt feil versjon av programvaren. Åpne konfigurasjonsruten og kontroller!

### Hvilke programmer er kompatible med Multimedia-fjernkontrollen?

- |                                      |  |
|--------------------------------------|--|
| 1. Winamp 2/3/5                      | 10. Sonique 1.9                            |
| 2. Windows Media Player 6            | 11. Foobar 2000                            |
| 3. Windows Media Player 7/8/9        | 12. JetAudio 6                             |
| 4. Windows Media Player 7/8/9 (skin) | 13. Media JukeBox 8                        |
| 5. Power DVD 4/5                     | 14. Quintessential Player 4                |
| 6. Real Player 10                    | 15. Power Cinema 3                         |
| 7. Direct DVD 5                      | 16. Microsoft PowerPoint<br>2000/2002/2003 |
| 8. Win DVD 5                         |  |
| 9. Musicmatch Jukebox 8              |  |

## 6. Spesifikasjoner

- Kompatibel med Win98SE, Win2000 og Win XP
- Forprogrammert for de fleste multimedie program (se liste)

Rekkevidde: Inntil 8 meter

Strømforsyning: 2 stk. RL6 til fjernkontroll

Størrelse: 127 x 60 x 38 mm (L x B x H) (fjernkontroll)

90 x 80 x 48 mm (L x B x H) (mottaker)

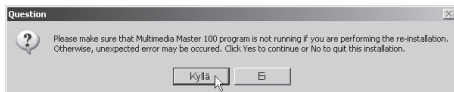
Vekt, fjernkontroll: 140 g (med batterier)

## Kuvaus

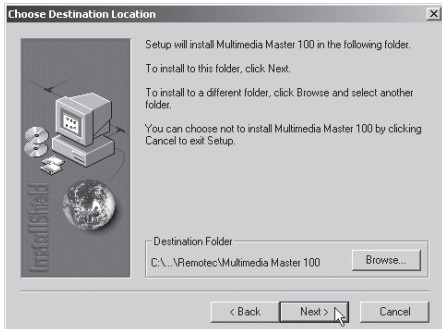
- Multimediakaukosäädin tietokoneelle. Ohjaa langattomasti multimediaohjelmia kuten Winamp, Windows-mediasoitin, WinDVD, PowerPoint jne.
- Vastaanotin liitetään USB-porttiin.
- Windows 98SE tai uudempi.

## 1. Asennus

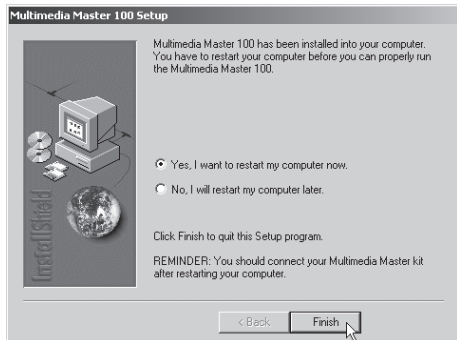
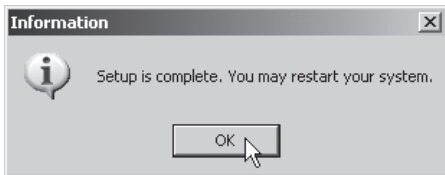
1. Lataa uusin ohjelmisto osoitteesta: [www.remotec.com.hk/eng/tech.htm](http://www.remotec.com.hk/eng/tech.htm) tai käytä mukana tulevaa CD-levyä.
2. Avaa ladattu tiedosto Resurssienhallinnan kautta ja kaksoisnapsauta **Setup.exe** tai aseta CD-levy CD-asemaan, jossa se käynnistyy automaattisesti ja aloittaa asennuksen.
3. Tietokone pyytää sinua sulkemaan ohjelman, mikäli se on jo asennettu ja asennat sen uudelleen. Mikäli asennat ohjelman ensimmäistä kertaa, aloita asennus napsauttamalla **Kyllä**.  
Napsauta **Kyllä**.



4. Asennus jatkuu. Napsauta **Next**.
5. Vahvista esivalittu asennusvaihtoehto napsauttamalla **Next**.



- Asennus kestää muutaman minuutin ajan, jonka jälkeen näytölle ilmestyy seuraava ruutu, jossa sinua kehoitetaan käynnistämään tietokone uudelleen. Napsauta **OK**.
- Napsauta **Finish** niin tietokone käynnistyy uudelleen.
- Liitä vastaanotin tietokoneen USB-porttiin mukana tulevalla kaapelilla ja sijoita se avoimelle paikalle tietokoneen läheisyyteen.
- Odot, että tietokone käynnistyy uudelleen.

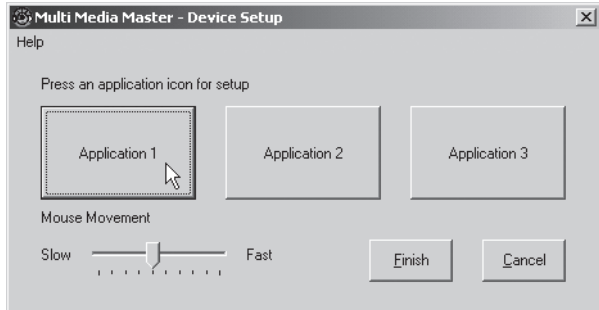
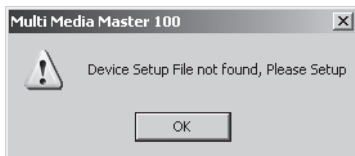




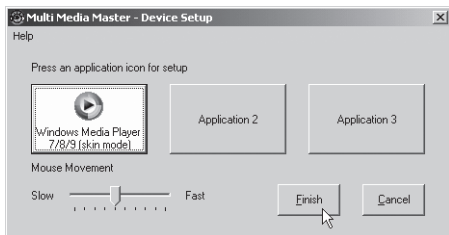
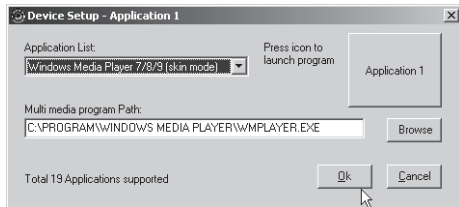
## 2. Asetukset

Tässä on esimerkkinä Windows Media Player (skin mode).

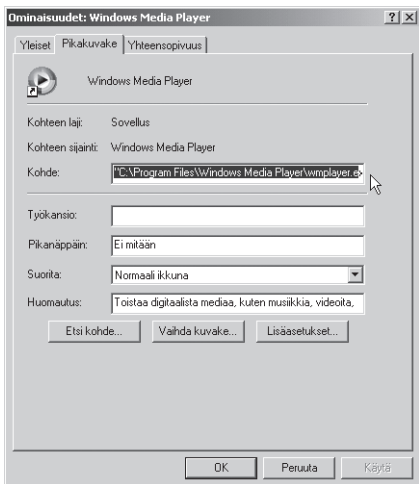
1. Kun tietokone käynnistetään, näytölle ilmestyy ikkuna, jossa kehoitetaan konfiguroimaan ohjelmisto. Napsauta **OK**.
2. Konfigurointi alkaa: Napsauta **Application 1**.



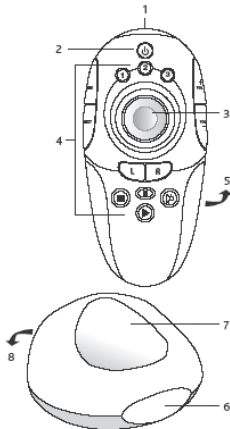
3. Valitse Application List –alasvetovalikosta multimediaohjelma, jota haluat ohjata kaukosäätimellä. Käynnistystiedoston hakemistopolku tulee automaattisesti (mikäli valittu ohjelma on asennettu)\*. Napsauta **OK**.
4. Kun olet valinnut ohjelmiston, jota ohjataan kaukosäätimen painikkeella 1, valitse painikkeiden 2 ja 3 ohjelmat samalla tavalla. Napsauta **Finish** kun olet valmis.
5. Multimedia Master Remoten punainen kuvake näkyy tehtäväpalkissa, kaksoisnapsauta kuvaketta avataksesi konfigurointi-ikkunan, mikäli haluat muuttaa tai lisätä jotain.



\* Voit myös lisätä käynnistystiedoston hakemistopolun manuaalisesti: Napsauta **KäynnistäOhjelma** ja valitse haluamasi ohjelma. Napsauta ohjelmaa hiiren oikealla painikkeella ja valitse **Ominaisuudet**. Kirjoita ohjelman hakemistopolku kohtaan ”Kohde”. Esimerkissä on Windows Media Playerin käynnistystiedosto ”C:\Program\Windows Media Player\wmplayer.exe”.



### 3. Kaukosäädin ja vastaanotin



1. Infrapunalähetin (suunnataan kohti vastaanotinta)
2. Virtakytkin (sammuta tietokone) ja merkkivalo
3. Monitoimiohjain
4. Ohjelmahallinnan toimintopainikkeet\*
5. Paristolokero
6. Infrapuna-anturi
7. Kaukosäätimen teline
8. USB-liitäntä

#### Painikkeiden toiminnot

- Sammuta tietokone
- 1/2/3** Ohjelman käynnistys
- PRE** Palaa edelliseen
- NEXT** Siirry seuraavaan
- VOL+** Lisää äänenvoimakkuutta
- VOL-** Pienennä äänenvoimakkuutta

- Toiston pysäytys
- Pidä tauko toistossa
- Aloita toisto
- Äänen mykistys (mute)
- L** Vasen hiiripainike
- R** Oikea hiiripainike

## 4. Käyttö

Esimerkissä multimediakaukosäätimen ohjelmaksi numero 1 on konfiguroitu **Windows Media Player** (kaukosäätimen painike 1).

1. Suuntaa kaukosäädin kohti vastaanotinta ja käynnistä ohjelma painamalla [1].
2. Aloita toisto painamalla [▶].
3. Siirry seuraavaan raitaan painamalla [NEXT] tai edelliseen raitaan painamalla [PRE].
4. Lopeta toisto painamalla [■], pidä tauko painamalla [||].
5. Säädä äänenvoimakkuutta [Vol +]- ja [Vol-]-painikkeilla.
6. Hiiren osoitinta ohjataan monitoimiohjaimella (3), [L] vastaa vasenta hiiripainiketta ja [R] vastaa oikeaa hiiripainiketta. Kaksoisnapsautus tekeväpalkin punaista kuvaketta avataksesi konfigurointi-ikkunan, jossa voit säätää osoittimen nopeutta.
7. Sammuta tietokone virtakytkimellä (2), näytölle ilmestyy valintaikkuna: Lopeta Windows ja sammuta tietokone napsauttamalla **Shut Down** tai napsauta **Cancel** mikäli kadut, etkä haluakaan sammuttaa.



## 5. Vianetsintä

### Kaukosäädin ei toimi:

1. Varmista, että paristoissa on virtaa ja että ne ovat oikein päin.
2. Olethan asentanut ajurit ja ohjelmiston?
3. Onhan vastaanotin liitetty USB-porttiin? Toimiiko USB-portti?

### En voi käynnistää multimediaohjelmia:

1. Varmista, että olet konfiguroinut oikein, avaa konfigurointi-ikkuna kaksoisnapsauttamalla tehtäväpalkin punaista kuvaketta.
2. Varmista, että ohjelman tiedostopolku on oikein.
3. Varmista, että ohjelma on yhteensopiva kaukosäätimen kanssa (katso listalta).

### Ohjelma vastaa vain tiettyihin käskyihin:

1. Olet saattanut valita väärä ohjelmistoversion, avaa konfigurointi-ikkuna ja tarkasta!

### Multimediakaukosäätimellä toimivat ohjelmat:

- |                                      |                             |
|--------------------------------------|-----------------------------|
| 1. Winamp 2/3/5                      | 10. Sonique 1.9             |
| 2. Windows Media Player              | 11. Foobar 2000             |
| 3. Windows Media Player 7/8/9        | 12. JetAudio 6              |
| 4. Windows Media Player 7/8/9 (skin) | 13. Media JukeBox 8         |
| 5. Power DVD 4/5                     | 14. Quintessential Player 4 |
| 6. Real Player 10                    | 15. Power Cinema 3          |
| 7. Direct DVD 5                      | 16. Microsoft PowerPoint    |
| 8. Win DVD 5                         | 2000/2002/2003              |
| 9. Musicmatch Jukebox 8              |                             |

## 6. Tekniset tiedot

- Yhteensopiva Win98SE, Win2000 ja Win XP -käyttöjärjestelmien kanssa
- Esiohjelmoitu useimmille multimediaohjelmille (katso lista)

Kantama:	Jopa 8 metriä
Virtalähde:	2 kpl RL6-paristoa (kaukosäädin)
Mitat:	127 x 60 x 38 mm (kaukosäädin) 90 x 80 x 48 mm (vastaanotin)
Paino, kaukosäädin:	140 g (paristot mukaan lukien)

**SVERIGE**

---

**KUNDTJÄNST** Tel: 0247/445 00 Fax: 0247/445 09  
E-post: kundtjanst@clasohlson.se

**INTERNET  
BREV** www.clasohlson.se  
Clas Ohlson AB, 793 85 INSJÖN

**NORGE**

---

**KUNDESENTER** Tel: 23 21 40 00 Fax: 23 21 40 80  
E-post: kundesenter@clasohlson.no

**INTERNET** www.clasohlson.no

**POST** Clas Ohlson AS, Postboks 485 sentrum, 0105 OSLO

**SUOMI**

---

**ASIAKASPALVELU** Puh: 020 111 2222 Faksi: 020 111 2221  
Sähköposti: info@clasohlson.fi

**INTERNET** www.clasohlson.fi

**OSOITE** Clas Ohlson Oy, Yrjönkatu 23 A, 00100 HELSINKI

**CLAS OHLSON**