

EXIBEL®

MP3/WMA-Player with Radio MP3-/WMA-soitin ja radio



Model/Malli: MP-715SF
No/Nro: 38-2368, 38-2369

English
Suomi

2
25

MP3/WMA-Player with Radio

Item no. 38-2368, 38-2369, Model MP715S

Please read the entire instruction manual before use and save it for future reference.

We apologise for any text or photo errors and any changes of technical data.

If you have any questions concerning technical problems please contact our Customer Service Department (see address on reverse.)

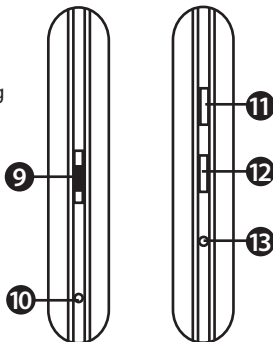
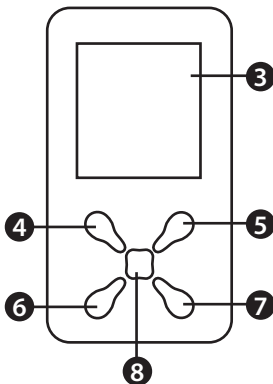
Product description

MP3/WMA player with a 1.5" colour display

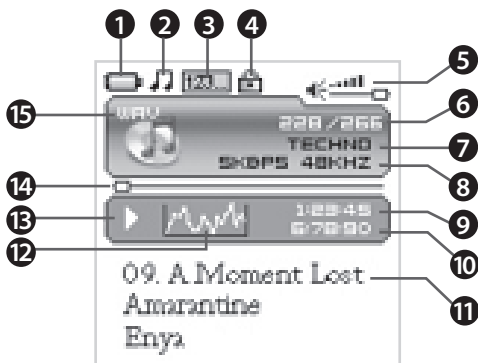
- View photos and videos
- Built-in rechargeable battery
- Requires Windows 98SE or higher

Buttons and functions

1. **Headphone jack** – Headphone connection
2. **USB connection** – Connection to a computer
3. **Display**
4. [**◀◀**] – Press to return to the previous track/file or to the previous frequency
5. [**▶▶**] – Press to go to the next track/file or to the next frequency
6. [**-**] – Decrease volume
7. [**+**] – Increase volume
8. [**▶||**] – Press to play or pause the music. Press and hold to enter menus
9. **Hold** – Activates the hold function
10. **Microphone**
11. **A-B/REC** – Repetition / Recording
12. **⏻ / ■**
 - Press once to switch player on or off.
 - Press and hold for three seconds to switch off player.
 - Press to stop playback.
13. **Reset** – Reset button



Display description



- | | |
|--|---|
| 1. Battery status | 9. Time played |
| 2. Function indicator | 10. Total time |
| 3. Player mode | 11. Song title, album title and artist name |
| 4. Hold activated | 12. Spectrum analyser |
| 5. Volume indicator | 13. Playback status |
| 6. Current track number / Total number of tracks | 14. Time elapsed indicator |
| 7. Current sound settings | 15. File format |
| 8. Recording quality | |

Getting started

Charge the built-in battery

The Mp3 player has a built-in rechargeable lithium battery. The player is charged via the USB cable provided.

1. Connect the USB cable to a free USB port on the computer and then to the USB port of the MP3 player.
2. The battery indicator in the left corner of the display shows the status of the battery and the charge. When the indicator is full the battery is fully charged.

Switch the MP3 player on and off

- Press **ON/OFF** once to switch player on or off. A start-up picture will be displayed when the MP3 player is switched on.
- Press and hold **ON/OFF** for three seconds to switch off player. When the text "bye bye" is displayed, the button can be released. The player is now switched off.

Note All settings such as current state, time elapsed, playback mode, sound settings etc. are saved when the player is switched off.

Connecting to a PC

An MP3 player can be connected and disconnected without switching * off the computer. It is automatically assigned a drive letter by the computer. The MP3 player does not need to be switched on before transferring files.

The following installation instructions apply for **Windows XP** that has **service pack 2** installed.

Installation/connection when using Windows XP

1. No additional device drivers are necessary for Windows XP (device drivers for WIN98SE can be found on the CD provided).
2. Connect the USB cable to a free USB port on the computer and then to the USB port of the MP3 player.



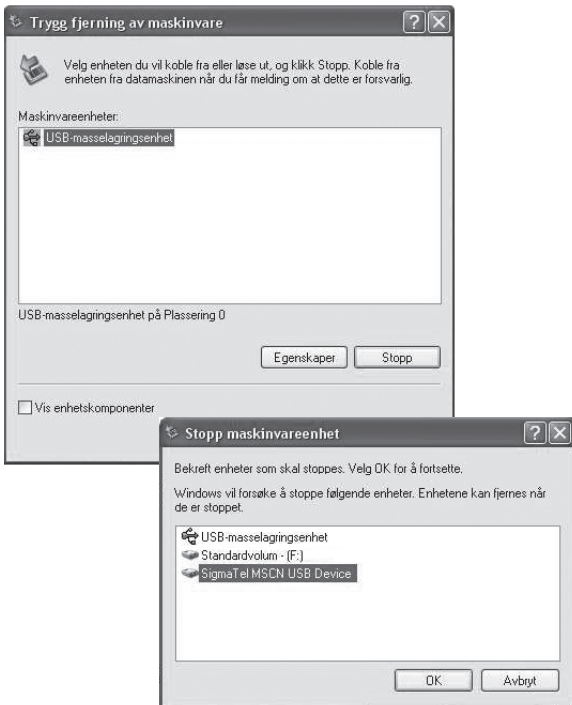
3. The computer automatically detects the MP3 player as a "Moveable disc" and is displayed with its own drive letter in "My computer".

Disconnect the player

1. Double click on the icon "**Safely remove hardware**" in the status field.

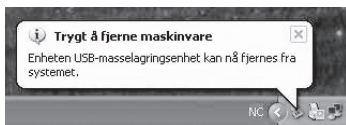


2. Check **"USB storage unit"**, then click **"Stop"**.



3. Check **"SigmaTel MSCN USB Device"** and click **"OK"**.

The player can now be removed from the USB port.



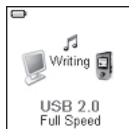
***PLEASE NOTE!**

Do not remove the MP3 player from the USB port when transferring to or from the player. The built-in flash memory can be damaged.

Transferring files

When a connection has been established photos, music and video files can be transferred to the MP3 player.

1. On the computer hard drive, check the files which are to be transferred. Right click and choose **“Copy”**.
2. Double click on the icon for the MP3 player device (e.g. “F”). The device designation may differ depending on the computer configuration.
3. Right click in the box where the MP3 player files are located and choose **“Paste”**.
4. The display will show the following picture when the files have been transferred.



Note The MP3 player supports a maximum of 500 music files or 30 directories (including subdirectories). The player list automatically detects the first 500 music files in the first 30 directories and sorts these in alphabetical order. Therefore, try to avoid using too many directories and subdirectories.

Menu description

Main menu

Description of the different menu choices in the main menu.

1. In playback mode, press and hold ►|| to enter main menu
2. Use I◀◀ and ▶▶I to browse the following menu choices
 - **MUSIC** – Play music files (MP3 or WMA)
 - **PHOTO** – Show photos
 - **MOVIE** – Play videos
 - **VOICE** – Play recorded files
 - **FM RADIO** – Listen to FM broadcasts
 - **MIC. RECORD** – Record function via the built-in microphone
 - **DELETE** – Delete one or all files
 - **SETTINGS** – Changes the player settings
 - **ABOUT** – Shows memory status and version information
 - **EXIT** – Exits menu and returns to current playback mode
3. Press ►|| to confirm and choose checked function

How to use

Play music

1. Choose **"Music"** in the main menu and confirm using ►||.



2. When the submenu is displayed, use |◀◀ and ▶▶| to choose playback mode **"Play all"**.
3. Press ►|| to confirm and start playback. Playback starts from the first track or from the track which was last played.



- Use |◀◀ and ▶▶| to change track backwards or forwards.
- Press and hold |◀◀ and ▶▶| to rewind or fast forward.
- Press again ►|| to temporarily stop playback (pause). Press again to continue playback.
- Press ■ to stop playback.

Repeat playback

- Press **A-B/REC** once to mark the start of the interval which is to be repeated. The display shows "A→".
- Press **A-B/REC** again to mark the end of the interval which is to be repeated. The display shows "A". The music between the markings will now be played.
- Press **A-B/REC** again to return to normal playback. The display shows "123...".

Choosing which track to play

1. Choose "**Music**" in the main menu and confirm using ►II.
2. When the subdirectory is shown, use I◀◀ and ▶▶I to choose "**Internal Device**" (album/folder). Press ►II to confirm.



3. Use I◀◀ and ▶▶I to choose folder.
4. Press + to open or close the checked folder.
5. Press I◀◀ and ▶▶I to choose the desired track.
6. Press ►II to start playback.

Choose album/folder for playback.

1. Choose **“Music”** in the main menu and confirm using ►II.
2. When the subdirectory is shown, use I◀◀ and ▶▶I to choose **“Internal Device”** (album/folder). Press ►II to confirm.



3. Use I◀◀ and ▶▶I to choose folder.
4. Press + and – to open or close the checked folder to see possible subfolders.
5. Press ►II to start playback.

Show photos

1. Choose **“Photos”** in the main menu and confirm using ►II.



2. When the submenu is displayed, use I◀◀ and ▶▶I to choose view mode.

- **Manual** (manual display)



Use |◀◀ and ▶▶| to browse photos.



- **Slide Show**

- **Thumbnail**



Use |◀◀ and ▶▶| to choose which photo to display.

3. Press ▶| to confirm and start displaying photos.
4. Press and hold ▶| to return to the submenu.

Video playback

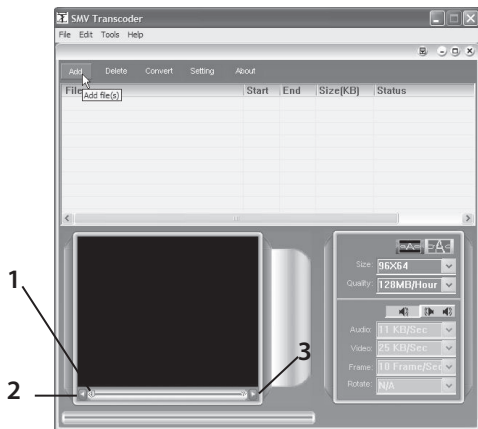
The video player can playback video clips with the file format SMV.

Using the enclosed software, files can be converted from the formats MPG, MP4, Real Player, Quick Time, DVD, AVI and WMV to the format SMV.

1. Choose **“Movie”** in the main menu and confirm using ▶|.
2. Use |◀◀ and ▶▶| to choose video clip.
3. Press ▶| to confirm and start playback.
4. Use + and – to adjust sound volume.

Converting a video clip

1. Start the programme.
2. Press **"Add"** to choose the video clip which is to be converted.

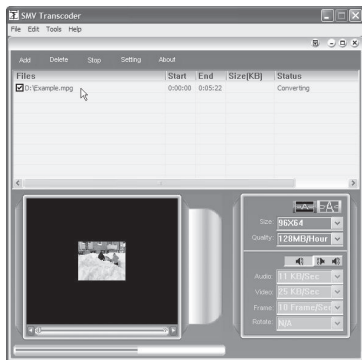
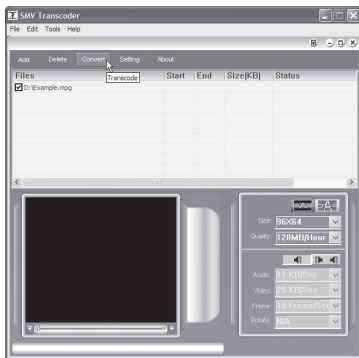


- Click on **"Setting"** to assign a place and a file name for the target file.



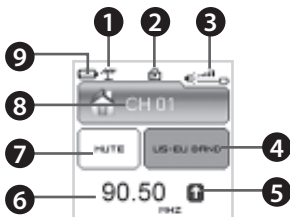
- Set the picture size and quality of the video clip under **"Size"** and **"Quality"**.
- To only convert part of a video clip:
 - Check the start of the section using the slide control (1). Check in the preview window to see where you are.
 - Press the left arrow (2).
 - Check the end of the section using the slide control (1). Check in the preview window to see where you are.
 - Press the right arrow (3).
 - If you wish to convert the entire video clip, leave the markers alone.

6. Press **"Convert"** to start converting.



7. When the conversion is finished the text **"Finish"** is displayed in the **"Status"** column.

Using the FM radio



- | | |
|---|---|
| 1. Functions indicator | 6. Current frequency |
| 2. Hold activated | 7. Indicator for stereo and mono |
| 3. Volume indicator | 8. Preset station |
| 4. Frequency bandwidth (must always be US-EU BAND) | 9. Battery status |
| 5. Searching for frequency (down/up) | |

Choosing radio station

1. Choose **"FM radio"** in the main menu and confirm using ►II.



2. Press once or several times on I◀◀ or ▶▶I to choose frequency or press and hold for frequency search.
3. If the radio station transmits in stereo, **"Stereo"** is shown on the display.

Auto scan

1. Choose **"Auto Scan"** in the menu **"Settings"** and confirm by choosing ►II.
2. Choose **"Yes"** and confirm by choosing ►II to start automatic search and storage of radio stations. When the auto scan is complete the device will switch to radio.

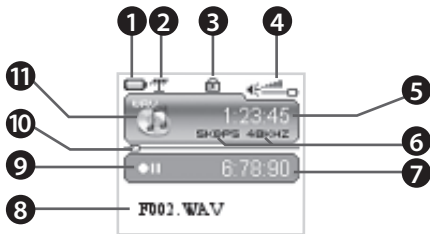


3. Press ►II| to browse upwards or **A-B/REC** to browse downwards in the station list.

Recording from the FM radio.

1. Choose **"FM radio"** in the main menu and confirm using ►II.
2. Press and hold **A-B/REC** to start recording.
3. When the recording starts the display switches to recording. The symbol ● flashes when recording.
4. Press ►II to pause recording. Press again to resume recording.
5. Press ■ to stop recording. The device reverts to FM radio.

Recording



- | | |
|----------------------------|-------------------------------------|
| 1. Battery status | 7. Recorded time |
| 2. Function indicator | 8. Recording file name |
| 3. Hold activated | 9. Recording status (REC/
PAUSE) |
| 4. Volume indicator | 10. Time elapsed indicator |
| 5. Time left for recording | 11. Recording format |
| 6. Recording quality | |

Recording microphone sounds

1. Choose "Mic. Record" in the main menu and confirm using ►II.
2. Recording starts automatically and the symbol ● flashes to indicate that recording is in progress.
3. Press ►II to pause recording. Press again to resume recording.
4. Press ■ to stop recording. When the recording is stopped the device reverts to playback.

Note.

- If the memory becomes full during recording the message "**Device Full**" will be shown and the recording will be terminated.
- The recorded file is automatically assigned a running file name starting with "**V001.WAV**". The file is saved in the file format "**.WAV**"

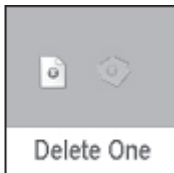
Playback recorded files

1. Choose "**Voice**" in the main menu and confirm using ►II.
2. Use I◀◀ and ►►I to choose a recorded file for playback.
3. Press ►II to pause playback. Press again to resume playback.
4. Press ■ to stop playback.

Erasing files

Files can be erased one at a time or all at once. Note that this action cannot be undone.

1. Choose "**Delete**" in the main menu and confirm using ►II.



2. Use I◀◀ and ►►I to choose to delete individual (**Delete One**) or all (**Delete All**) files. Press ►II to confirm.

Please note! This action cannot be undone.

- a. **Erase individual files** (Delete One)
Choose which file is to be erased with I◀◀ and ▶▶I. Press ▶II to confirm erasure.
- b. **Erase all files** (Delete All)
Press "Yes" and press ▶II to confirm erasure.
3. To stop without erasing, press ■ once.

Settings

1. Choose "**Settings**" in the main menu and confirm using ▶II.



2. Use I◀◀ and ▶▶I to choose submenu.

Language

- To change language, press ▶II once and then choose language using I◀◀ and ▶▶I.
- Press ▶II to confirm.
- The following languages can be chosen: English, Dutch, French, German and Italian.

EQ (change sound settings)

The sound settings can be changed depending on what kind of music is being played. Choose between 19 different sound settings.

- Press ►|| once and thereafter choose sound setting using |◀◀ and ►►|. Press ►|| to confirm.

Play Mode

- Press ►|| once and thereafter choose play mode using |◀◀ and ►►|. Press ►|| to confirm.

Normal – Playback in normal play order.

Repeat One – Repeats a track

Repeat All – Repeats all tracks

Random – Random playback

Rand. & Rep. – Both random and repeated playback

Record Type

Chooses the recording quality. A higher recording frequency gives better quality but at the same time requires more storage space.

FM band

Please note! For the FM radio to work the frequency band always has to be set on **"US-EU Band"**.

Auto Scan

See section **"Auto scan"** under the heading **"Using the FM radio"**.

Contrast

Use |◀◀ and ►►| to set the display contrast. Press ►|| to save settings.

Timer off

Sets time for timer off and the time before the display is switched off. This function is good for saving battery power.

- **Stop Off**
Time for automatic timer off when the music or video player is in stop mode.
- **Sleep Off**
Time for automatic timer off (if no buttons have been pressed).
- **Backlight Off**
Time before the display is switched off.

Reset

Resets the device to factory settings.

About

Displays memory status and information regarding the software.

Exit

Exits the menu and reverts to the radio, music player or video player.

Hold

Move the button (4) in the direction of the arrow to activate hold. The button functions are now inactivated to prevent unintentional use. In the music, video or FM position a padlock is displayed.

Care and maintenance

Wipe with a dry soft cloth. Never use strong solvents.

Disposal

Follow local ordinances when disposing of this product. If you are unsure about how to dispose of this product contact your municipality.

Specifications

Music format	MP3, WAV (32-320 Kbps Bit rate)
Picture format	JPG, BMP
Video format	SMV
Recording	WAV (ADPCM)
Recording frequency	8-48 KHz
Frequency range	20 Hz – 20 KHz
Signal to noise conditions	>90 dB
Memory	1 GB (Art. nr: 38-2368) 2 GB (Art. nr: 38-2369)
Display	1.5" CSTN, 128x128, 65K, Colour
Type of battery	Built-in rechargeable lithium
USB standard	1.1 and 2.0
Size	42 x 76 x 10 mm
Weight	40 g

MP3-/WMA-soitin ja radio

Tuotenumero 38-2368, 38-2369, malli MP-715SF

Lue käyttöohjeet ennen tuotteen käyttöönottoa. Säilytä käyttöohjeet tulevaa tarvetta varten.

Pidätämme oikeuden teknisten tietojen muutoksiin. Emme vastaa mahdollisista teksti- tai kuvavirheistä.

Jos laitteeseen tulee teknisiä ongelmia, ota yhteys myymälään tai asiakaspalveluun (yhteystiedot käyttöohjeen lopussa).

Tuotekuvaus

MP3/WMA-soitin, 1,5 tuuman värinäyttö.

- Kuvien ja liikkuvan kuvan näyttö
- Ladattava sisäinen akku
- Windows 98SE tai uudempi

Painikkeet ja toiminnot

1. **Kuulokeliitäntä** – Kuulokkeita varten.

2. **USB-liitäntä** – Tietokonetta varten.

3. **Näyttö**

4. [**◀◀**] – Siirry edelliseen raitaan/tiedostoon tai edelliselle taajuudelle.

5. [**▶▶**] – Siirry seuraavaan raitaan/tiedostoon tai seuraavalle taajuudelle.

6. [**-**] – Laske äänenvoimakkuutta.

7. [**+**] – Lisää äänenvoimakkuutta.

8. [**▶||**] – Toisto/tauko tai siirry valikkoon.

9. **Hold** – Näppäinlukko päälle.

10. **Mikrofoni**

11. **A-B/REC** – Uudelleentoisto / Tallennus.

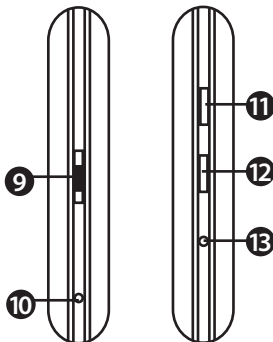
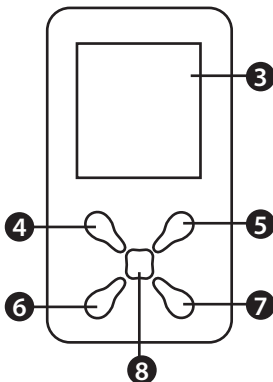
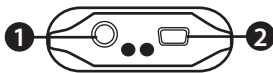
12. **⏻/OFF** / ■

– Paina kerran (silloin, kun laite on pois päältä) kytkeäksesi virran päälle tai pois päältä.

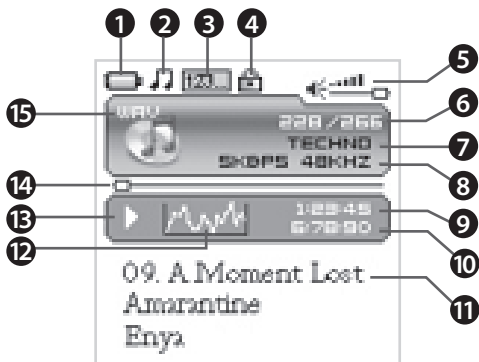
– Paina pohjaan ja pidä pohjassa kolmen sekunnin ajan sammuttaaksesi laitteen.

– Lopeta musiikin toisto.

13. **Reset** – Palautuspainike.



Näytön kuvaus



- | | |
|---|-------------------------------------|
| 1. Akkujen varaustaso | 8. Tallennuksen laatu |
| 2. Toiminnon näyttö | 9. Toistettu aika |
| 3. Toistotila | 10. Kokonaisaika |
| 4. Näppäinlukitus aktivoitu | 11. Raidan, levyn ja esittäjän nimi |
| 5. Äänenvoimakkuuden näyttö | 12. Spektrianalysaattori |
| 6. Tämänhetkisen raidan numero/Raitojen kokonaismäärä | 13. Toiston tila |
| 7. Ääniasetus | 14. Etenemispalkki |
| | 15. Tiedostomuoto |

Käytön aloittaminen

Sisäisen akun lataus

MP3-soittimessa on sisäinen litiumakku. Soitin ladataan pakkauksen USB-kaapelin avulla.

1. Liitä USB-kaapeli ensin tietokoneessa olevaan vapaaseen USB-porttiin, ja seuraavaksi MP3-soittimen USB-porttiin.
2. Varaustason symboli näytön vasemmassa kulmassa kertoo akun varaus-tason ja latauksen vaiheen. Akku on täysi silloin, kun symboli näyttää täyden akun kuvaa.

MP3-soittimen päälle- ja poiskytkentä

- Paina kerran **ON/OFF** / ■ kytkeäksesi laitteen päälle (silloin, kun se on pois päältä). Näytöllä näkyy aloituskuva, kun MP3-soitin käynnistyy.
- Laita laite pois päältä painamalla **ON/OFF** / ■ ja pitämällä pohjassa kolmen sekunnin ajan. Voit päästää painikkeen, kun näytöllä lukee "Bye Bye!" Soitin on nyt pois päältä.

Huom.! Kaikki asetukset, kuten toiston kesto, toistotila, äänenvoimakkuus jne. jäävät soittimen muistiin.

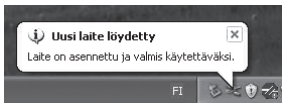
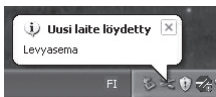
Liittäminen

MP3-soitin voidaan liittää tietokoneeseen ja poistaa ilman, että tietokone suljetaan pois päältä. MP3-soitin saa tietokoneella asemakirjaimen. MP3-soitinta ei tarvitse käynnistää ennen tiedonsiirron aloittamista.

Seuraavat asennusohjeet koskevat **Windows XP -käyttöjärjestelmää**, jossa on **Servicepack 2**.

Asennus, Windows XP

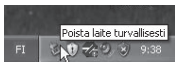
1. Asennettaessa Windows XP-järjestelmään ei tarvita erillisiä ajureita (Win98 SE:n tarvitsemat ajurit ovat asennuslevyllä).
2. Liitä USB-kaapeli ensin tietokoneessa olevaan vapaaseen USB-porttiin, ja seuraavaksi MP3-soittimen USB-porttiin.



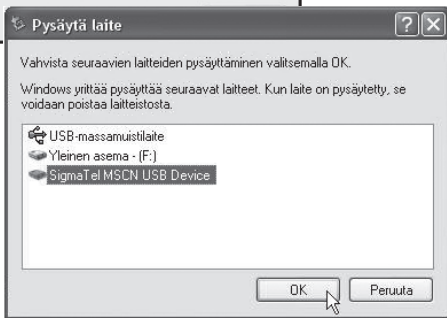
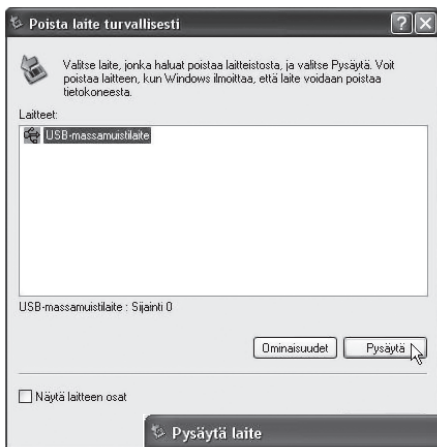
3. Tietokone tunnistaa MP3-soittimen automaattisesti, ja "Omaan tietokoneeseen" ilmestyy uusi "Siirrettävä levy".

Laitteen poiskytkentä

1. Kaksoisnapsauta tehtäväpalkin kuvaketta "**Poista laite turvallisesti**".



2. Valitse **"USB-massamuistilaite"** ja napsauta **"Pysäytä"**.



3. Valitse **"SigmaTel MSCN USB Device"** ja napsauta **"OK"**.

Nyt voit poistaa laitteen USB-portista.

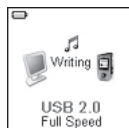


***Huom!** Älä poista MP3-soitinta USB-liitännästä tiedonsiirron aikana. Flash-muisti saattaa vahingoittua.

Tiedostojen siirtäminen

Luotuaasi yhteyden voit siirtää kuva-, ääni- ja videotiedostoja MP3-soittimelle.

1. Valitse siirrettävät tiedostot tietokoneen kovalevyiltä. Napsauta oikealla hiirinäppäimellä ja valitse **"Kopioi"**.
2. Kaksoisnapsauta MP3-soittimen yksikön (esim. "F") kuvaketta. Yksikön tunnus saattaa vaihdella tietokoneen asetuksista riippuen.
3. Napsauta oikealla hiirinäppäimellä MP3-soittimen tiedostoja ja valitse **"Liitä"**.
4. Näytöllä näkyy viereinen kuva, kun tiedostot siirtyvät.



Huom.! MP3-soitin tukee enintään 500 musiikkitiedostoa tai 30 kansiota (alakansiot mukaan lukien). Soittolista havaitsee automaattisesti 500 ensimmäistä äänitiedostoa ja lajittelee nämä aakkosjärjestykseen. Vältä siksi lisäämästä liikaa kansioita ja alakansioita.

Valikkojen selitykset

Päävalikko

Päävalikon vaihtoehtojen selitykset:

1. Siirry toistotilassa päävalikkoon painamalla painiketta ► II.
2. Selaa valikkoa näppäimillä I ◀ ◀ ja ▶ ▶ I.

MUSIC – Äänitiedostojen toisto (MP3 tai WMA)

PHOTO – Kuvien katselu

MOVIE – Videoiden katselu

VOICE – Tallennettujen tiedostojen toisto

FM RADIO – FM-radion kuuntelu

MIC. RECORD – Äänittäminen sisäisen mikrofonin avulla

DELETE – Yhden tai useamman tiedoston poisto

SETTINGS – Laitteen asetukset

ABOUT – Muistitilan ja version näyttö

EXIT – Poistu valikosta ja palaa senhetkiseen toistotilaan

3. Vahvista valinta painamalla ► II.

Käyttö

Musiikin kuuntelu

1. Valitse päävalikossa **"Music"** ja vahvista painamalla ►II.



2. Valitse "Play all" (kaikkien raitojen toisto) näppäimillä.
3. Aloita toisto painamalla ►II. Toisto alkaa listan ensimmäisestä tai viimeksi soitetusta raidasta.



- Käytä I◀◀ ja ▶▶I valitaksesi edellisen tai seuraavan raidan.
- Pikakelaa eteen tai taakse painamalla ja pitämällä pohjassa I◀◀tai ▶▶I.
- Keskeytä toisto väliaikaisesti painamalla ►II (tauko). Paina uudelleen jatkaaksesi toistoa.
- Lopeta toisto painamalla ■.

Uudelleentoisto

- Valitse uudelleentoistettavan jakson alku painamalla **A-B/REC** kerran. Näytöllä lukee "A→".
- Valitse uudelleentoistettavan jakson loppu painamalla **A-B/REC** kerran. Näytöllä lukee "A→B". Merkintöjen välillä olevat raidat toistetaan.
- Paina uudelleen **A-B/** palataksesi normaaliin toistoon. Näytöllä lukee "123...".

Toistettavien raitojen valinta

1. Valitse päävalikossa "**Music**" ja vahvista painamalla ►II.
2. "**Internal Device**" (albumi/kansio) näppäimillä I◀◀ ja ▶▶I. Vahvista painamalla ►II.



3. Valitse kansio näppäimillä I◀◀I ja ▶▶I.
4. Avaa tai sulje valittu kansio painamalla +.
5. Valitse raita painamalla I◀◀I ja ▶▶I.
6. Aloita toisto painamalla ►II.

Valitse toistettava albumi/kansio

1. Valitse päävalikossa **"Music"** ja vahvista painamalla ►II.
2. Käytä alavalikossa näppäimiä I◀◀ ja ▶▶I valitaksesi **"Internal Device"** (albumi/kansio). Vahvista painamalla ►II.



3. Valitse kansio näppäimillä I◀◀ ja ▶▶I.
4. Avaa kansioita ja napsauta näkyviin alakansioita painamalla + ja –.
5. Aloita toisto painamalla ►II.

Kuvien katselu

1. Valitse päävalikossa **"Photo"** ja vahvista painamalla ►II.



2. Käytä alavalikossa näppäimiä I◀◀ ja ▶▶I valitaksesi näyttötapa.

- **Manual** (manuaalinen näyttötapa)



Selaa kuvia painamalla **I◀◀** tai **▶▶I**.



- **Slide Show** (kuvaesitys)

- **Thumbnail** (pikkukuva)



Valitse kuva painamalla **I◀◀** ja **▶▶I**.

3. Aloita kuvien katselu painamalla **▶II**.
4. Palaa alavalikkoon painamalla **▶II** ja pitämällä pohjassa.

Videokuvan katselu

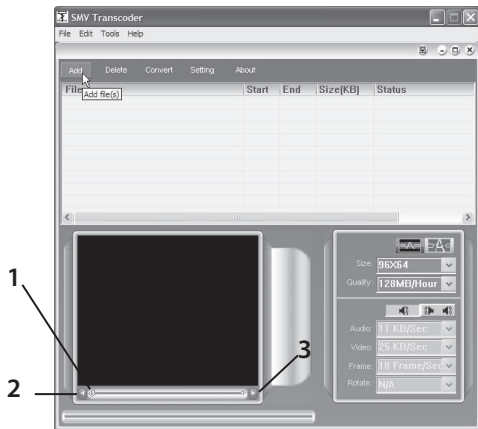
Videosoitin lukee SMV-formaatin videopätkiä.

Mukanatulevalla ohjelmalla voit muuntaa MPG-, MP4-, Real Player-, Quick Time-, DVD-, AVI- sekä WMV-formaatin videokuvaa SMV-muotoon.

1. Valitse päävalikossa **"Movie"** ja vahvista painamalla **▶II**.
2. Valitse videopätkä näppäimillä **I◀◀** ja **▶▶I**.
3. Aloita katselu painamalla **▶II**.
4. Säädä äänenvoimakkuus näppäimillä **+** ja **-**.

Videokuvan muuntaminen

1. Käynnistä ohjelma.
2. Valitse muunnettava videopätkä napsauttamalla **Add**.

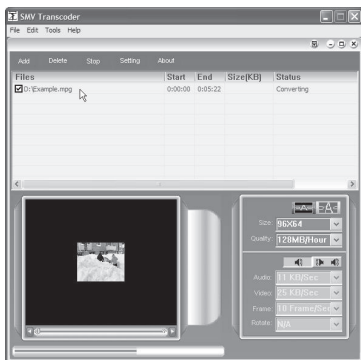


3. Napsauta **Setting** ja anna kohdetiedostolle paikka ja tiedostonimi.



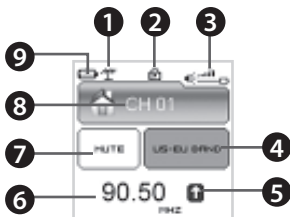
3. Napsauta **Setting** ja anna kohdetiedostolle paikka ja tiedostonimi.
4. Säädä kuvakoko ja videokuvan laatu kohdasta **Size** ja **Quality**.
5. Jos haluat muuntaa vain tietyn kohdan videopätkästä:
- Valitse kappaleen alku valitsimella (1). Näet esikatseluikkunasta, missä kohdassa video on.
 - Paina vasemmanpuoleista nuolta (2).
 - Valitse kappaleen alku valitsimella (1). Näet esikatseluikkunasta, missä kohdassa video on.
 - Paina oikeanpuoleista nuolta (3).
 - Anna osoittimien olla, jos haluat muuntaa videopätkän kokonaisuudessaan.

6. Aloita muuntaminen napsauttamalla **Convert**



7. Kun muuntaminen on valmis, sarakkeessa **Status** lukee **Finish**.

FM-radion kuuntelu



1. Toiminnon näyttö
2. Näppäinlukitus aktivoitu
3. Äänenvoimakkuuden näyttö
4. Taajuuskaista (tulisi aina olla US-EU BAND)
5. Taajuushaku (alaspäin/ylöspäin)
6. Valittu taajuus
7. Mono/stereo-merkkivalo
8. Valittu kanava
9. Akkujen varaustaso

Radiokanavan valinta

1. Valitse päävalikossa **"FM Radio"** ja vahvista painamalla ► II.



2. Valitse taajuus painamalla I ◀◀ tai ▶▶ I kerran tai useasti, tai tee taajuushaku pitämällä painike alas painettuna.
3. Jos kanava lähettää stereona, näkyy näytöllä **"Stereo"**.

Automaattinen haku

1. Valitse **"Auto Scan"** valikosta **"Settings"** ja vahvista painamalla ► II.
2. Aloita automaattinen haku ja radioasemien tallennus valitsemalla **"Yes"** ja painamalla ► II. Laite palautuu radiotilaan, kun haku on valmis.

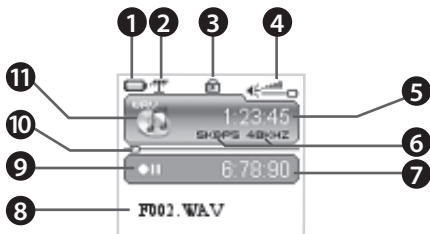


3. Selaa radioasemalistaa ylöspäin näppäimellä ► II ja alaspäin näppäimellä **A-B/REC**.

Tallennus radiosta

1. Valitse päävalikossa **"FM Radio"** ja vahvista painamalla ► II.
2. Aloita tallennus pitämällä painike **A-B/REC** alas painettuna.
3. Näyttö siirtyy tallennustilaan, kun tallennus alkaa. Merkki ● vilkkuu tallennuksen aikana.
4. Keskeytä tallennus painamalla ► II. Paina uudelleen jatkaaksesi tallennusta.
5. Lopeta tallennus painamalla ■. Laite palaa radiotilaan.

Tallennus



1. Akkujen varaustaso
2. Toiminnon näyttö
3. Näppäinlukitus aktivoitu
4. Äänenvoimakkuuden näyttö
5. Jäljelläolevaa tallennusaika
6. Tallennuksen laatu
7. Tallennettu aika
8. Tallennettavan tiedoston nimi
9. Tallennustila (REC/PAUSE)
10. Etenemispalkki
11. Tallennusformaatti

Mikrofoninäänitys

1. Valitse päävalikossa **"Mic. Record"** ja vahvista painamalla ► II.
2. Nauhoitus alkaa automaattisesti ja merkki ● vilkkuu nauhoituksen aikana.
3. Keskeytä nauhoitus painamalla ► II. Paina uudelleen jatkaaksesi nauhoitusta.
4. Lopeta nauhoitus painamalla ■. Nauhoituksen loputtua laite palaa toistotilaan.

Huom.!

- Jos muisti täyttyy nauhoituksen aikana lukee näytöllä **”Device Full”** ja nauhoitus keskeytyy.
- Äänitetty tiedosto saa automaattisesti järjestysnumeroidun tiedostonimen, alkaen nimestä **”V001.WAV”**. Tiedosto tallennetaan muotoon **”.WAV”**

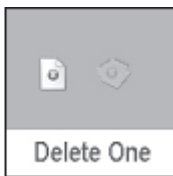
Tallennettujen tiedostojen kuuntelu

1. Valitse päävalikossa **”Voice”** ja vahvista painamalla ►II.
2. Valitse tallennettu tiedosto näppäimillä I◀◀ ja ▶▶I.
3. Keskeytä toisto painamalla ►II. Paina uudelleen jatkaaksesi toistoa.
4. Lopeta toisto painamalla ■.

Tiedostojen poisto

Voit poistaa tiedostoja yksitellen tai kaikki kerralla. Huomaa, että poistamista ei voida perua!

1. Valitse päävalikossa **”Delete”** ja vahvista painamalla ►II.



2. Valitse poistettavat tiedostot yksitellen (**Delete One**) tai kaikki kerrallaan (**Delete All**) näppäimillä I◀◀ ja ▶▶I. Vahvista painamalla ►II.

Huom.! Toimenpidettä ei voida perua!

a. Poista yksittäisiä tiedostoja (Delete One)

Valitse poistettava tiedosto painikkeilla **I◀◀** ja **▶▶I**. Vahvista painamalla **▶II**.

b. Poista kaikki tiedostot (Delete All)

Valitse **"Yes"** ja vahvista painamalla **▶II**.

3. Keskeytä poistamatta tiedostoa painamalla kerran painiketta **■**.

Asetukset

1. Valitse päävalikossa **"Settings"** ja vahvista painamalla **▶II**.



2. Valitse alavalikko näppäimillä **I◀◀** ja **▶▶I**.

Language (kieli)

- Vaihda kieltä painamalla **▶II** ja valitsemalla kieli painikkeilla **I◀◀** ja **▶▶I**.
- Vahvista painamalla **▶II**.
- Valittavat kielet: englanti, hollanti, ranska, saksa ja italia.

EQ (ääniasetusten muuttaminen)

Ääniasetuksia voidaan vaihtaa musiikin mukaan. Valittavanasi on 19 eri ääniasetusta.

- Paina ensin ► II ja valitse ääniasetus painikkeilla I ◀◀ ja ▶▶ I. Vahvasta painamalla ► II.

Play Mode (toistovaihtoehdot)

- Paina ensin ► II ja valitse toistotapa painikkeilla I ◀◀ ja ▶▶ I. Vahvasta painamalla ► II.

Normal – Toisto normaalijärjestyksessä

Repeat One – Yhden raidan uudelleentoisto

Repeat All – Kaikkien raitojen uudelleentoisto

Random – Satunnaistoisto

Rand. & Rep. – Satunnais- ja uudelleentoisto

Record Type (toistotyyppi)

Määrittelee toiston laadun. Korkeammat laatuasetukset parantavat äänen laatua mutta kasvattavat samalla tiedoston kokoa.

FM band (taajuusalueen valinta)

Huom.! Jotta radio toimisi, on sen aina oltava asennossa ”**US-EU Band**”.

Auto Scan (automaattinen haku)

Katso lukua ”**Automaattinen haku**” ja kappaletta ”**FM-radion kuuntelu**”.

Contrast (kontrasti)

Säädä näytön kontrasti painamalla I ◀◀ ja ▶▶ I. Tallenna asetukset painamalla ► II.

Timer off (automaattinen poiskytkentä)

Näytön ja laitteen poiskytkentöjen viiveiden asetus. Tämä toiminto säästää akkua.

- **Stop Off**
Poiskytkennän viive musiikki- tai videosoitin ollessa stop-asennossa.
- **Sleep Off**
Poiskytkennän viive (silloin, kun mikään painike ei ole painettuna).
- **Backlight Off**
Näytön poiskytkennän viive.

Reset

Tehdasasetusten palautus.

About

Näyttää muistin tilan ja ohjelmiston tiedot.

Exit

Valikosta poistuminen ja paluu musiikki-, video- tai radiotilaan.

Näppäinlukko (Hold)

Aktivoi näppäinlukko siirtämällä painike (4) nuolen suuntaan.

Näppäintoiminnot ovat nyt poissa käytöstä, jotta näppäimet eivät painautuisi vahingossa pohjaan. Musiikki-, video- tai radiotilassa näytöllä näkyy lukon symboli.

Huolto ja ylläpito

Pyyhi laite pehmeällä, kuivalla liinalla. Älä käytä liuotusaineita.

Kierrätys

Kierrätä tuote asianmukaisesti, kun poistat sen käytöstä. Ota yhteys kuntasi jäteneuvontaan, mikäli olet epävarma.

Tekniset tiedot

Musiikkitiedoston formaatti	MP3, WAV (32–320 Kbps Bit Rate)
Kuvaformaatti	JPG, BMP
Videoformaatti	SMV
Tallennus	WAV (ADPCM)
Tallennustaajuus	8–48 KHz
Taajuusvaste	20 Hz–20 KHz
Signaali-kohinasuhde (SNR)	>90 dB
Muisti	1 GB (Art. nr: 38-2368) 2 GB (Art. nr: 38-2369)
Näyttö	1,5” CSTN, 128 x 128, 65 K, väri
Akku	Sisäinen ladattava litium-ioni
USB-standardi	1.1 ja 2.0
Mitat	42 x 76 x 10 mm
Paino	40 g

SVERIGE

KUNDTJÄNST

Tel: 0247/445 00

Fax: 0247/445 09

E-post: kundtjanst@clasohlson.se

INTERNET

www.clasohlson.se

NORGE

KUNDESENTER

Tlf.: 23 21 40 00

Faks: 23 21 40 80

E-post: kundesenter@clasohlson.no

INTERNETT

www.clasohlson.no

SUOMI

ASIAKASPALVELU

Puh: 020 111 2222

Faksi: 020 111 2221

Sähköposti: info@clasohlson.fi

INTERNET

www.clasohlson.fi

GREAT BRITAIN

For consumer contact, please visit
www.clasohlson.co.uk and click on
customer service.

INTERNET

www.clasohlson.co.uk

CLAS OHLSON