

# Car Stereo with CD/MP3 and USB/SD

Bilstereo med MP3 och USB/SD-uttag  
Bilstereo med MP3 og USB/SD-uttak  
Autostereot, joissa MP3-soitin sekä  
USB-/SD-liitäntä



Art.no.  
38-2453

Model  
SM-9088UR

Ver. 201003

clas ohlson

English

Svenska

Norsk

Suomi

# Car Stereo with CD/MP3 and USB/SD

Art.no. 38-2453 Model SM-9088UR

Please read the entire instruction manual before using and save for future use. We apologise for any text or photo errors and any changes of technical data. If you have any questions concerning technical problems please contact our Customer Service Department (see address on reverse.)

## Description

Car stereo with:

- CD player
- Playback of MP3
- Connection for USB and SD memory card
- FM radio with RDS
- Removeable front
- Power 4 x 40 W

## Safety

Read the entire manual before installing.

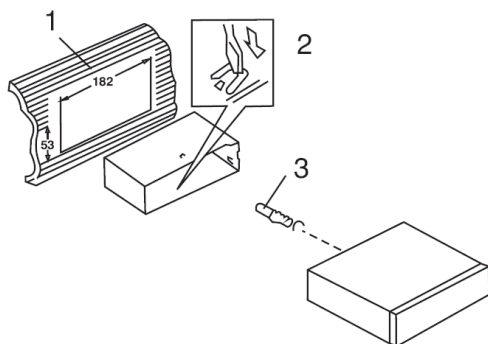
### NOTE!

- **Incorrect installation voids the warranty.**
- **If the cables are cut the warranty is not valid.**
- **If the place for installation does not have ISO plugs, use the included ISO plugs with cable for installation.**

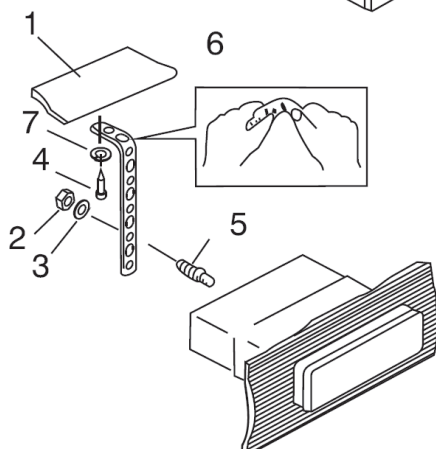
# Installation

## Installation in mounting frame (DIN)

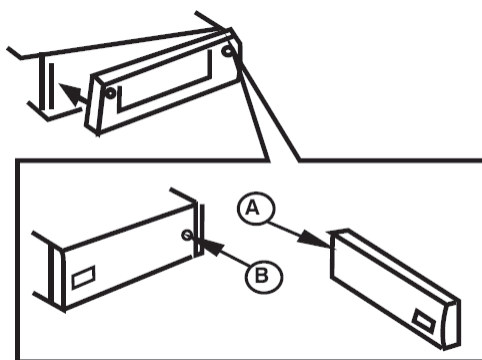
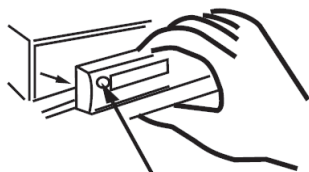
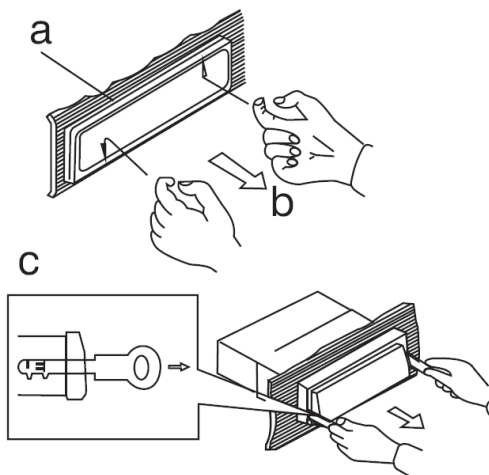
- Only use the included or recommended mounting accessories for correct installation.
- Do not install the car stereo in a way that interferes with the driver's visibility. Also do not install in a way that may harm passenger or driver during quick deceleration.
- Avoid installation where the car stereo may be exposed to direct sun light, strong heat or vibrations.
- If the angle of installation exceeds more than 30° the device's functions can not be guaranteed.



1. Remove the mounting frame from the stereo (insert the included keys to release the pins and pull the frame backwards).
2. Insert the free mounting frame in the space and fold out the tabs that lock the car stereo in position (2) in the mounting space (1).



3. Pass the car's ISO plugs through the mounting frame.
4. Connect the ISO plugs and the antenna and try all functions.
5. Push the car stereo into the mounting frame so the pins on the sides come in the right position.



## Removal of the car stereo

1. Remove the front panel and remove the outer frame (a) carefully with your fingers according to the markings in the figure (b).
2. Insert the included keys in the space between the mounting frame and the car stereo (c). The keys should be pushed in until a "click" is heard.
3. Pull carefully on the keys and the car stereo to remove it.
4. Remove the ISO plugs and the antenna plug.

## Removable front panel

### Remove the front panel

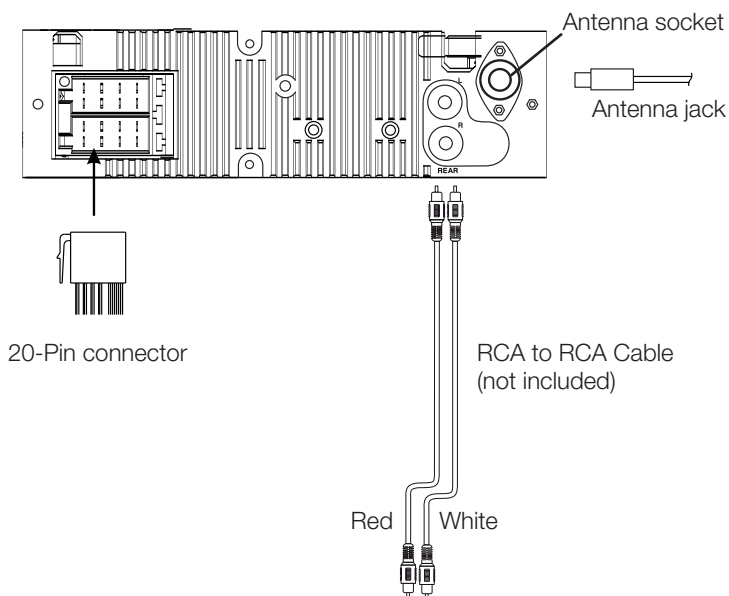
1. Shut off the device with the **ON/OFF** button.
2. Push the **RELEASE** button.
3. Carefully remove the front panel.

### Attach the front panel

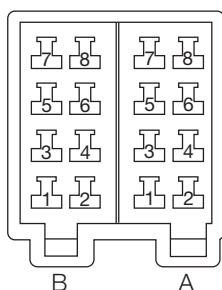
1. Attach the front panel with the right side first (arrow A) towards the car stereo (arrow B) according to the figure.
2. Push carefully in the front panel's left side until a "click" is heard.

# Connections

The car stereo has the following connections: Antenna input, quick-connector ISO, 1x RCA low-level output.



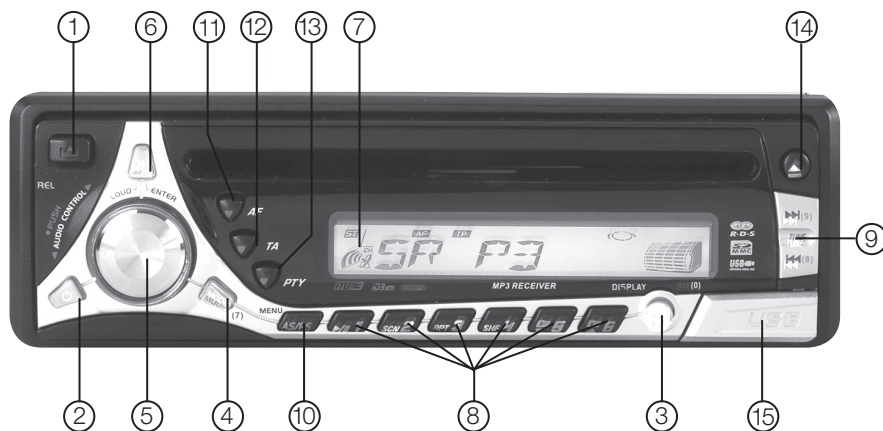
ISO-connector  
4 pins + 8 pins



ISO-connector

Pin	Cable colour	Connect to
A4	Yellow	+12 Volt continuous
A5	Blue	Motor antenna
A7	Red	+ 12 V via ignition
A8	Black	(-) Earth
B1	Purple	Rear right speaker (+)
B2	Purple with black stripe	Rear right speaker (-)
B3	Gray	Front right speaker (+)
B4	Grey with black stripe	Front right speaker (-)
B5	White	Front left speaker (+)
B6	White with black stripe	Front left speaker (-)
B7	Green	Rear left speaker (+)
B8	Green with black stripe	Rear left speaker (-)

## Basic functions



1. **[▲] Panel lock**  
Press the button to release the front panel.
2. **[ON/OFF] ON/OFF switch** button.
3. **[DISP] Display**  
Press to change the display information: Clock > Program type PTY > Frequency
4. **[MODE] Function** switch  
Press to choose function: Radio > CD/MP3 > USB/SD
5. **Volume control/Equalizer**
  - Turn to adjust the volume.
  - Press to choose sound settings: VOL > BAS > TRB > BAL > FAD.
  - Choose sound setting and adjust by turning the volume control.  
Push the volume knob to confirm.
6. **[B/LOUD/ENTER] Memory bank/Bass boost**
  - Press to change memory bank: FM1 > FM2 > FM3 > AM (MW) (in radio mode).
  - Press and hold to turn on or off "Loudness" (bass boost).
7. **Signal indicator**  
Displays the strength of the reception for the radio signal.
8. **[M1 – M6] Memory for stations**  
Press a memory button to select the stored frequency. The more segments that are lit, the better the reception is.  
**Store frequencies:**
  1. Select desired frequency with the selector [9].
  2. Press and hold the desired memory button for approx. 2 seconds to store the frequency.
9. **[◀], [▶] Switch track/Search frequency**
  - Push to automatically search for a station.
  - Press and hold to choose manual search.  
Push several times to choose the frequency up/down.

**10. [AS/PS] Automatic storage of stations**

Press and hold to automatically search and store found stations in the memory.

**11. [AF] Alternative frequency**

Displays all receivable frequencies that the FM station transmits. The radio automatically switches to the strongest transmitter.

- Press to turn on or off the AF mode. "AF" is indicated on the display when the function is activated.

**12. [TA] Traffic announcement**

Press to turn on or off. "TA" is indicated on the display when the function is activated.

When the function is activated and a traffic **announcement** is sent out the following happens:

- When playing of CD/MP3 the device automatically switches to radio reception.
- If the volume is set to low, it will increase to make sure the **announcement** is heard.

Press [TA] for a while to switch between TA local (only strong stations) or TA distance (even weaker stations). Set mode is shown on the display.

EON TA LOCAL or EAN TA DISTANCE.

**Note:** If TA is activated the automatic search function stops only on stations that send RDS.

**13. [PTY] Program type**

Codes for different types of programs that make it possible to search desired information.

Press repeatedly to choose mode: PTY Music Group > PTY Speech Group > PTY Off. Current PTY code is shown on the display.

- Press any of the buttons **M1** to **M6** to choose between the different PTY codes.

Button	Music type	Program type
M1	Pop, Rock	News, information
M2	Popular music	Sports, education
M3	Classical	Culture
M4	Jazz, Country	Weather, finance, children program
M5	National, older music	Religion, debate
M6	Folk music	Travel

When you have chosen a PTY code the radio searches the frequency band to try and find a station that matches the category.

**14. [▲] EJECT**

Press to remove the CD.

**15. [USB] – Connection for USB memory**

Fold down the cover and insert a USB memory.

**16. Connection for SD/MMC memory card (behind the front panel)**

Release the front panel and insert an SD card.

**17. RESET (reset button)**

Resets the device to original setting. The button is on the car stereo behind the front panel.

## Display of the built-in clock

The built-in clock is controlled by the radio's RDS receiver and is set automatically when a station that transmits RDS information is received.

- Set the radio receiver on a channel that transmits RDS information.  
If the reception is good the clock will set automatically after a few minutes.
- Press repeatedly on **DISP** [3] to show the clock on the display.

## Use

### CD playback

1. Insert a CD in the CD compartment with the label side up.
2. The playing starts automatically from the first track.
3. Press shortly on **⏮** or **⏭** [9] to choose previous or next track.  
Press and hold **⏮** or **⏭** to quick search backwards or forwards in a track.
4. Use the buttons **M1** to **M6** [8] to control the playback:
  - a. **[1 ▶ / II] PAUSE** – Press to pause the playback.
  - b. **[2 SCN] SCAN** – Press to play the first 10 seconds of every track.
  - c. **[3 RPT] REPEAT** – Repetition of all tracks.
  - d. **[4 SHF] SHUFFLE** – Press to choose random playing.
5. Press **▲** [14] if you want to remove the CD.

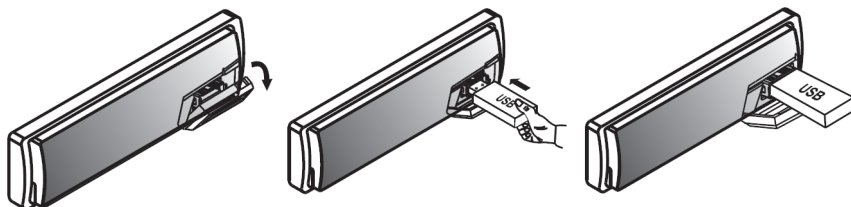
### MP3 playback from CD

1. Insert a CD containing MP3 files in the CD compartment with the label side up.
2. The display will show "READING" for a short while and then "MP3 T01" before the playing automatically starts from the first file.
3. Press the buttons **[5 DN]** or **[6 UP]** to choose desired folder on the CD.
4. Press shortly on **⏮** or **⏭** [9] to choose previous or next track. Press and hold **⏮** or **⏭** to quick search backwards or forwards in a track.
5. Use the buttons **M1** to **M6** [8] to control the playback:
  - a. **[1 ▶ / II] PAUSE** – Press to pause the playing.
  - b. **[2 SCN] SCAN** – Press to play the first 10 seconds of every track.
  - c. **[3 RPT] REPEAT** – Repetition of all tracks.
  - d. **[4 SHF] SHUFFLE** – Press to choose random playing.
6. Press repeatedly on the **DISP button** [3] to show the MP3 information\*, also known as an ID3-TAG, in the following order:  
TITEL > ARTIST > ALBUM NAME.  
\* requires that information is saved on the file.
7. Press **▲** [14] if you want to remove the CD.

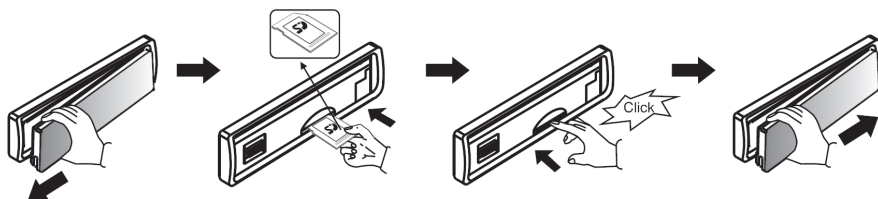


## MP3 playing from a USB memory/SD memory card

1. **USB:** Fold down the flap [15] for the USB connection and insert a USB memory containing MP3 files.



**SD/MMC:** Shut off the device and release the front panel. Insert a SD memory card containing MP3 files in the space designated for the card [16] behind the front panel.



2. The display will show "USB PLAY" for a short while and then "MP3 T01" before the playing automatically starts from the first file.
3. Press the buttons **[5 DN]** or **[6 UP]** to choose desired folder on the CD.
4. Press shortly on **⏪** or **⏩** [9] to choose previous or next track.  
Press and hold **⏪** or **⏩** to quick search backwards or forwards in a track.
5. Use the buttons **M1** to **M6** [8] to control the playing:
  - a. **[1 ▶/||] PAUSE** – Press to pause the playing.
  - b. **[2 SCN] SCAN** – Press to play the first 10 seconds of every track.
  - c. **[3 RPT] REPEAT** – Repetition of all tracks.
  - d. **[4 SHF] SHUFFLE** – Press to choose random playing.
6. Press repeatedly on the button **DISP** [3] to show the MP3 information\*, also known as ID3-TAG, in the following order: TITEL > ARTIST > ALBUM NAME  
\* requires that information is saved on the file.
7. Press **▲** [14] if you want to remove the CD.

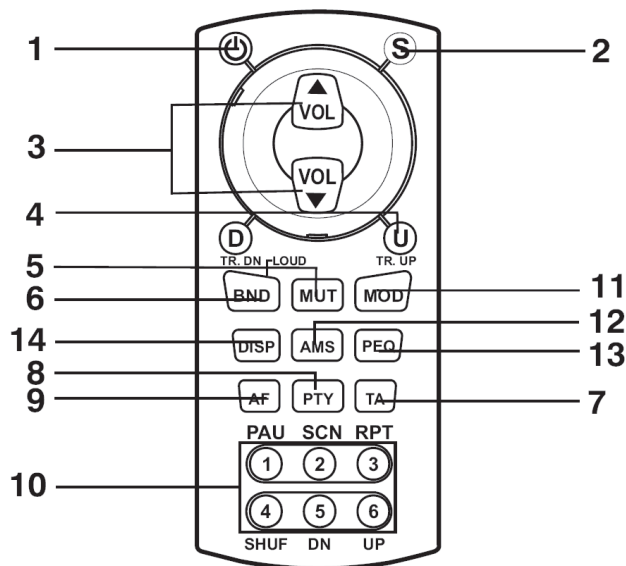
## Listening to the radio


1. Press **MODE** [4] to switch to radio mode. Current frequency will show in the display.
2. Choose memory bank with the button **B/LOUD/ENTER** [6].
3. Press one of the memory buttons M1 to M6 [8] to quickly get a stored frequency from the memory and push **◀▶** [9] to automatically search frequency.
4. To switch to manual search, press and hold **◀▶**. Within 2 seconds set desired frequency with the buttons **▲▼**.
5. Adjust the volume with the volume control [5].

### Store frequencies to the memory:

1. Search or set the desired frequency with the buttons **◀▶** [9].
2. Press and hold the desired memory button [8] for approx. 2 seconds to store the frequency.

## Description of the remote control



Button	Radio	CD	MP3
1. 	ON/OFF switch.	ON/OFF switch.	ON/OFF switch
2. Select (S)	Chooses volume, base, treble, fade, and balance.	Chooses volume, base, treble, fade, and balance.	Chooses volume, base, treble, fade, and balance.
3. VOL ▲/▼	Adjusts volume, base, treble, fade, and balance.	Adjusts volume, base, treble, fade, and balance.	Adjusts volume, base, treble, fade, and balance.
4. TR UP/DN	Frequency up/down.	Next/previous track.	Next/previous track.
5. MUT	Mutes the volume.	Mutes the volume.	Mutes the volume.
6. BND	Switch memory bank/activate bass.	Activates bass boost.	Activates bass boost.
7. TA	TA, traffic notice.	-	-
8. PTY	PTY, programcodes.	-	-
9. AF	AF, alternative frequency list.	-	-
10. Number button 1	Memory 1	Pause	Pause
Number button 2	Memory 2	Intro scan	Intro scan
Number button 3	Memory 3	Repetition	Repetition
Number button 4	Memory 4	Random playing.	Random playing.
Number button 5	Memory 5	-	Folder down.
Number button 6	Memory 6	-	Folder up.
11. MOD	Switch to CD/MP3/AUX.	Switch to radio/AUX.	Switch to radio/AUX.
12. AMS	Automatic station storing/searching.	-	Menu
13. PEQ	Preset	Preset	Equalizer settings
14. DISP	Display clock/RDS information.	Display clock/track/playing time.	Display clock/MP3 info.

## Care and Maintenance

Use a soft damp cloth to clean the product. Never use solvents or strong detergents. The front panel's connecting plugs can be cleaned with a cotton earbud dipped in a light cleaning solution etc.

## Troubleshooting Guide

Problem	Possible cause	Remedy
The device does not start.	The car's ignition is not turned on.	Turn on the ignition.
	The fuse is broken.	Check and change the fuse.
The disc cannot be played.	The disc is not compatible.	Try another disc.
	The disc is not properly inserted.	Insert the disc with the label up.
	The disc is dirty.	Clean the disc.
	The temperature inside of the car is too high.	Wait until the car has cooled down.
No sound.	Condensation on the lens.	Shut off and wait for an hour or more.
	The volume is turned down.	Adjust the volume.
The buttons do not work.	The speakers are not connected properly.	Check the connections.
	The micro processor may need to be reset.	Press "Reset" behind the front panel.
The sound disappears.	The front panel is loose.	Attach the front panel properly.
	The device is at a too high angle (max 30 °).	Adjust the installation.
No radio reception.	The disc is dirty or faulty.	Clean or switch the disc.
	Antenna cord is not connected.	Check the connections.
The display shows ERROR 1.	The signals are too weak.	Choose another frequency/station.
	The micro processor may need to be reset.	Press "Reset" behind the front panel.
The display shows ERROR 2.	The micro processor may need to be reset.	Press "Reset" behind the front panel.
The clock displays "NO CLOCK".	The clock is set automatically by the RDS information. The radio station may not be transmitting RDS information or the reception is too weak.	Switch to a stronger signal.

## Disposal

Follow local ordinances when disposing of this product. If you are unsure about how to dispose of this product contact your municipality.

## Specifications

### FM

Frequency range:	87.5–108 MHz
Channel step	50 kHz
Middle frequency	10.7 MHz
Stereo separation	25 dB at 1 kHz
Signal static relationship	50 dB

### AM/MW

Frequency range	522 - 1620 kHz
Middle frequency	450 kHz
Signal static relationship	40 dB

### CD player

Signal static relationship	70 dB
Frequency response	5–20,000 Hz

### General

Input	11–14 V DC
Polarity	Minus to earth
Speaker impedance	4 ohms
Output	4 x 40 watts

# Bilstereo med MP3

Art.nr 38-2453 Modell SM-9088UR

Läs igenom hela bruksanvisningen före användning och spara den sedan för framtida bruk. Vi reserverar oss för ev. text- och bildfel samt ändringar av tekniska data. Vid tekniska problem eller andra frågor, kontakta vår kundtjänst (se adressuppgifter på baksidan).

## Presentation

Bilstereo med:

- CD-spelare
- Uppspelning av MP3
- Anslutning för USB-minne och SD-minneskort
- FM-radio med RDS
- Löstagbar stöldfront
- Effekt 4 x 40 W

## Säkerhet

Läs igenom hela bruksanvisningen innan montering!

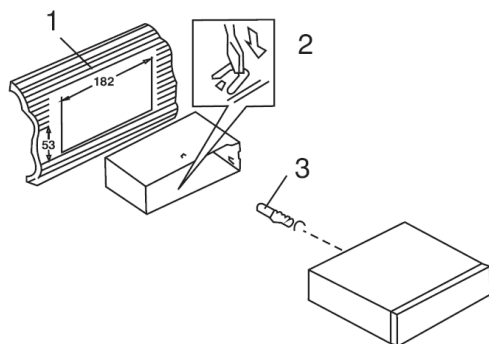
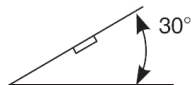
**OBS!**

- **Vid felaktig inkoppling upphör garantin att gälla!**
- **Om kablarna på bilstereon klipps upphör garantin att gälla.**
- **Om platsen för montering saknar ISO-kontakter, använd de medföljande lösa ISO-kontakterna med kabel för montering.**

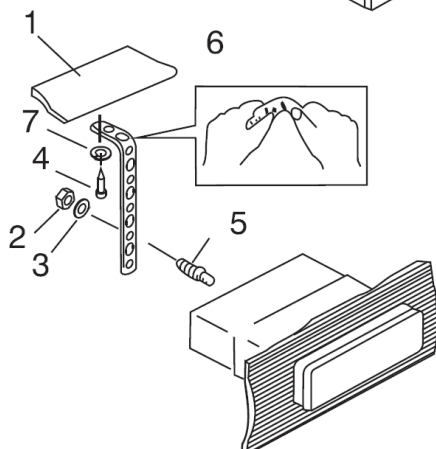
# Installation

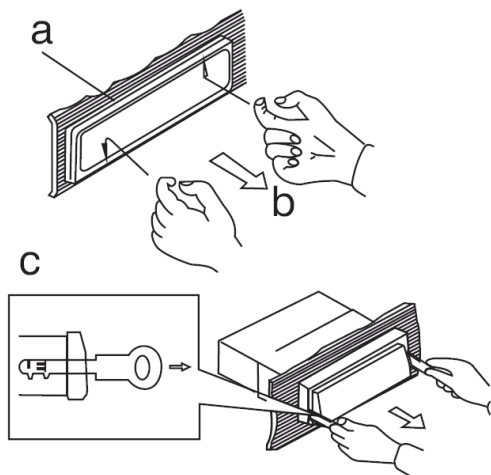
## Montering i monteringsram (DIN)

- Använd endast medföljande eller rekommenderade monteringsstillbehör för korrekt installation.
- Installera inte bilstereon så att den skymmer förarens sikt eller så att den kan skada förare eller passagerare vid eventuell snabb inbromsning.
- Undvik att installera bilstereon på sådant sätt att den utsätts för direkt solljus, stark värme eller starka vibrationer.
- Om installationsvinkeln överstiger mer än 30° kan apparatens funktioner ej garanteras.



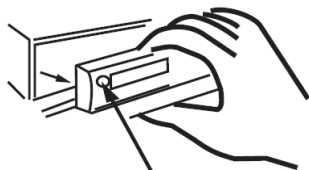
1. Ta av monteringsramen från stereon (tryck in de medföljande nycklarna så att spjärrarna släpper, och dra ramen bakåt).
2. Tryck in den lösa monteringsramen i bilens uttag och vik ut några av låsflikarna (2) så att de låser fast monteringsramen i monteringshålet (1).
3. Dra fram bilens ISO-kontakter genom monteringsramen.
4. Anslut ISO-kontakterna och antennen och prova alla funktioner.
5. Tryck in bilstereon i monteringsramen så att spjärrarna på sidorna kommer i läge.





## Borttagning av bilstereon

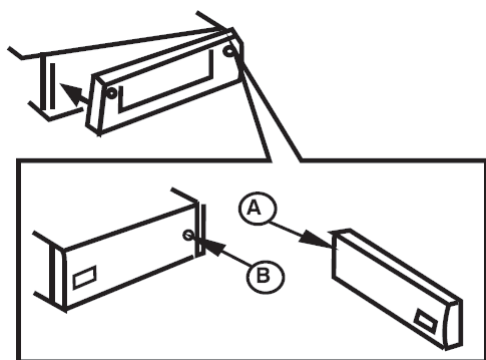
1. Ta bort frontpanelen och avlägsna den yttre ramen (a) försiktigt med fingrarna vid markeringarna (b) enligt bilden.
2. Sätt i de medföljande nycklarna i springorna mellan monteringsramen och bilstereon (c). Nycklarna ska tryckas in tills ett "klick" hörs.
3. Dra försiktigt i nycklarna och bilstereon för att avlägsna bilstereon.
4. Ta bort ISO-kontakterna och antennkontakten.



## Löstagbar frontpanel

### Ta bort frontpanelen

1. Stäng av apparaten med **AV/PÅ**-knappen.
2. Tryck in **RELEASE**-knappen.
3. Ta bort frontpanelen försiktigt.



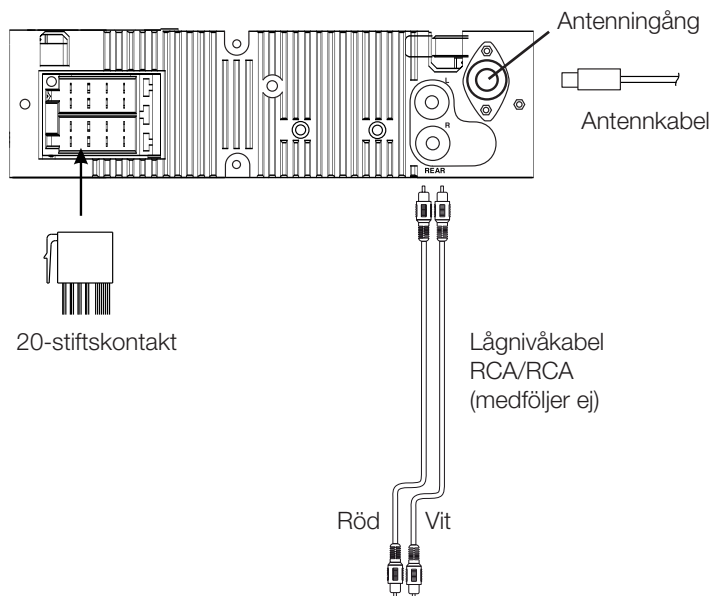
### Sätta dit frontpanelen

1. Sätt dit frontpanelen med den högra sidan först med pilen A mot pilen B enligt figuren.
2. Tryck försiktigt på frontpanelens vänstra sida tills ett "klick" hörs.

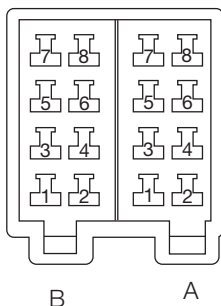


# Anslutningar

Bilstereoapparaten har följande anslutningar: Antenngång, snabbkoppling ISO, 1 st RCA lågnivåutgång.



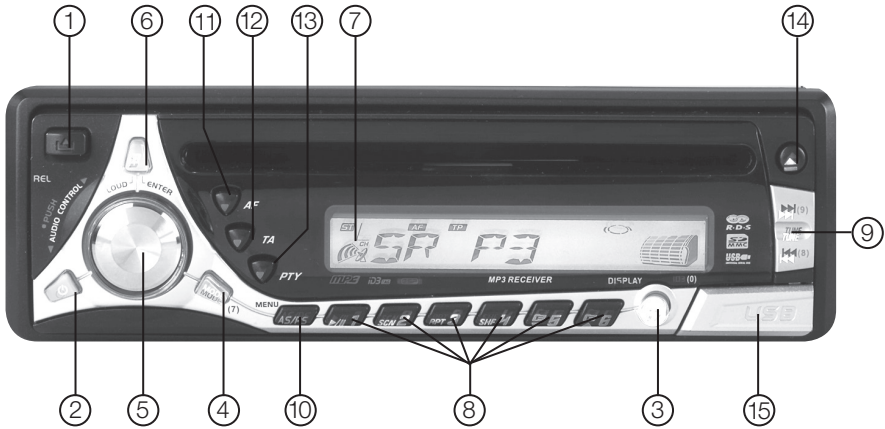
ISO-anslutning  
4 stift + 8 stift



ISO-anslutning

Stift	Kabelfärg	Kopplas till
A4	Gul	+12 Volt kontinuerligt
A5	Blå	Motorantenn
A7	Röd	+ 12 Volt via tändning
A8	Svart	(-) Jord
B1	Lila	Höger bakre högtalare (+)
B2	Lila med svart rand	Höger bakre högtalare (-)
B3	Grå	Höger främre högtalare (+)
B4	Grå med svart rand	Höger främre högtalare (-)
B5	Vit	Vänster främre högtalare (+)
B6	Vit med svart rand	Vänster främre högtalare (-)
B7	Grön	Vänster bakre högtalare (+)
B8	Grön med svart rand	Vänster bakre högtalare (-)

# Grundfunktioner



## 1. [▲] Panelspärr

Tryck på knappen för att lossa frontpanelen.

## 2. ⏻ Strömbrytare

Av/På-knapp.

## 3. [DISP] Display

Tryck för att ändra visning i displayen: Klocka > Programtyp PTY > Frekvens.

## 4. [MODE] Funktionsväljare

Tryck för att välja funktion: Radio > CD/MP3 > USB/SD.

## 5. Volymratt/Equalizer

- Vrid för att justera ljudvolymen.
- Tryck för att välja ljudinställningar: VOL > BAS > TRB > BAL > FAD.
- Välj ljudinställning och justera genom att vrida volymratten. Tryck på volymratten för att bekräfta.

## 6. [BAND/LD/ENTER] Minnesbank/Basförstärkning

- Tryck för att ändra minnesbank: FM1 > FM2 > FM3 > AM (MW) (i radioläget).
- Tryck och håll in för att slå på eller av "Loudness" (basförstärkning).

## 7. Signalmätare

Visar styrkan på mottagen radiosignal (i radioläget).

## 8. [M1 – M6] Stationsminnen

Tryck på en minnesknapp för att snabbt ta fram den lagrade frekvensen. Fler tända segment desto starkare mottagning.

### Lagra frekvenser:

1. Välj önskad frekvens med frekvensväljaren [9].
2. Tryck och håll in önskad minnesknapp i ca 2 sekunder för att lagra frekvensen.

## 9. [⏪⏩] Byt spår/Sök frekvens

- Tryck för att automatiskt söka station.
- Tryck och håll in för att välja manuell sökning. Tryck sedan upprepade gånger för att välja frekvens upp/nedåt.

## 10. [AS/PS] Automatisk stationslagring

Tryck och håll in för att automatiskt söka och lagra funna stationer i stationsminnet.

## 11. [AF] Alternativ frekvens

Visar alla hörbara FM-stationer som sänder samma information. Radion byter automatiskt om till den starkaste sändaren.

- Tryck för att slå på eller av AF-läget. "AF" visas i displayen när funktionen är aktiverad.

## 12. [TA] Trafikmeddelande

Tryck för att slå på eller av funktionen. "TA" visas i displayen när funktionen är aktiverad.

När funktionen är aktiverad och ett trafikmeddelande sänds ut händer följande:

- Vid uppspelning av cd/MP3 växlar enheten automatiskt till radiomottagning.
- Om volymen är låg, höjs den så att meddelandet hörs.

Tryck på [TA] länge för att växla mellan TA-lokal (endast starka stationer) eller TA-distans (även svagare stationer). Inställt läge visas på displayen: EON TA LOCAL eller EAN TA DISTANCE.

**Obs!** Om TA är aktiverat stannar den automatiska stationssökningen endast på stationer som sänder RDS.

## 13. [PTY] Programtyp

Koder för olika typer av program som gör det möjligt att söka önskad information. Tryck upprepade gånger för att välja läge: PTY Music Group > PTY Speech Group > PTY Off.

Aktuell PTY-kod visas på displayen.

- Tryck på någon av knapparna **M1** till **M6** för att välja bland de olika PTY-koderna:

Knapp	Musiktyp	Programtyp
M1	Pop, Rock	Nyheter, information
M2	Populärmusik	Sport, utbildning
M3	Klassisk	Kultur
M4	Jazz, Country	Väder, finans, barnprogram
M5	Nationell, äldre musik	Religion, debatt
M6	Folkmusik	Reseprogram

När du valt PTY-kod söker radion igenom frekvensbandet för att försöka hitta en station som har matchande program.

## 14. [▲] EJECT

Tryck för att ta ur cd-skivan.

## 15. [USB] – Anslutning för USB-minne

Fäll luckan nedåt och sätt i ett USB-minne.

## 16. Anslutning för SD/MMC-minneskort (bakom frontpanelen)

Tag loss frontpanelen och sätt i ett SD-kort i anslutningen.

## 17. RESET (återställningsknapp)

Återställer apparaten till fabriksinställningar. Knappen är placerad på bilstereon bakom frontpanelen.

## Visning av den inbyggda klockan

Den inbyggda klockan styrs av radiens RDS-mottagare och ställs automatiskt då en radiostation som sänder RDS-information tas emot.

- Ställ in radiomottagaren på en kanal som sänder RDS-information (t.ex. Sveriges Radios P3 eller P4). Är radiomottagningen god ställs klockan in automatiskt efter några minuter.
- Tryck upprepade gånger på **DISP** [3] för att visa klockan i displayen.

## Användning

### CD-uppspelning

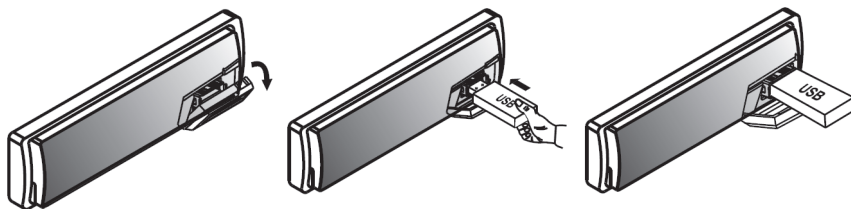
1. Sätt i en cd-skiva i cd-facket med etiketten vänd uppåt.
2. Uppspelningen startar automatiskt från det första spåret.
3. Tryck kort på **⏮** eller **⏭** [9] för att välja föregående eller nästa spår. Tryck och håll **⏮** eller **⏭** in för att snabbspola bakåt eller framåt i spåret.
4. Använd funktionsknapparna **M1** till **M6** [8] för att styra uppspelningen:
  - a. **[1 ▶ / II] PAUS** – Tryck för att pausa uppspelningen.
  - b. **[2 SCN] SCAN** – Tryck för att spela upp de 10 första sekunderna på alla spår.
  - c. **[3 RPT] REPEAT** – Repetition av samtliga spår.
  - d. **[4 SHF] SHUFFLE** – Tryck för att välja slumpvis uppspelning.
5. Tryck på **▲** [14] om du vill ta ur cd-skivan.

### MP3-uppspelning från CD-skiva

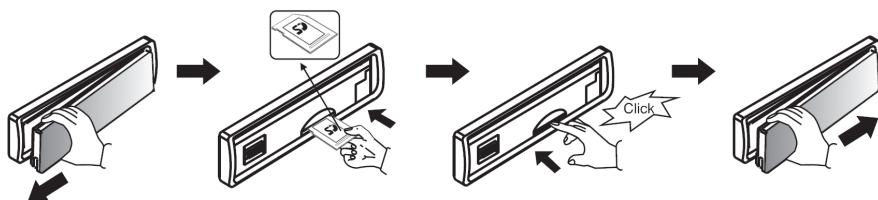
1. Sätt i en cd-skiva innehållande MP3-filer i cd-facket med etiketten vänd uppåt.
2. Displayen visar en kort stund "READING" och sedan "MP3 T01" innan uppspelningen startar automatiskt från den första filen.
3. Tryck på knapparna **[5 DN]** eller **[6 UP]** för att välja önskad mapp på cd-skivan.
4. Tryck kort på **⏮** eller **⏭** [9] för att välja föregående eller nästa spår. Tryck och håll **⏮** eller **⏭** in för att snabbspola bakåt eller framåt i spåret.
5. Använd funktionsknapparna **M1** till **M6** [8] för att styra uppspelningen:
  - a. **[1 ▶ / II] PAUS** – Tryck för att pausa uppspelningen.
  - b. **[2 SCN] SCAN** – Tryck för att spela upp de 10 första sekunderna på alla spår.
  - c. **[3 RPT] REPEAT** – Repetition av samtliga spår.
  - d. **[4 SHF] SHUFFLE** – Tryck för att välja slumpvis uppspelning.
6. Tryck upprepade gånger på knappen **DISP** [3] för att visa MP3-informationen\*, s.k. ID3-TAG, i följande ordning: TITEL > ARTIST > ALBUMNAMN.  
\* Krävs att information finns sparad på filen.
7. Tryck på **▲** [14] om du vill ta ur cd-skivan.

## MP3-uppspelning från ett USB-minne/SD-minneskort

1. **USB:** Fäll ner skyddsluckan [15] för USB-anslutningen och sätt i ett USB-minne innehållande MP3-filer.



**SD/MMC:** Stäng av apparaten och tag loss frontpanelen. Sätt i ett SD-minneskort innehållande MP3-filer i kortplatsen [16] bakom frontpanelen.



2. Displayen visar en kort stund "USB PLAY" och sedan "MP3 T01" innan uppspelningen startar automatiskt från den första filen.
3. Tryck på knapparna **[5 DN]** eller **[6 UP]** för att välja önskad mapp på cd-skivan.
4. Tryck kort på **⏮** eller **⏭** [9] för att välja föregående eller nästa spår. Tryck och håll **⏮** eller **⏭** in för att snabbspola bakåt eller framåt i spåret.
5. Använd funktionsknapparna **M1** till **M6** [8] för att styra uppspelningen:
  - a. **[1 ▶/||] PAUS** – Tryck för att pausa uppspelningen.
  - b. **[2 SCN] SCAN** – Tryck för att spela upp de 10 första sekunderna på alla spår.
  - c. **[3 RPT] REPEAT** – Repetition av samtliga spår.
  - d. **[4 SHF] SHUFFLE** – Tryck för att välja slumpvis uppspelning.
6. Tryck uppregade gånger på knappen **DISP** [3] för att visa MP3-informationen\*, s.k. ID3-TAG, i följande ordning: TITEL > ARTIST > ALBUMNAMN.
 

\* Krävs att information finns sparad på filen.
7. Tryck på **▲** [14] om du vill ta ur cd-skivan.

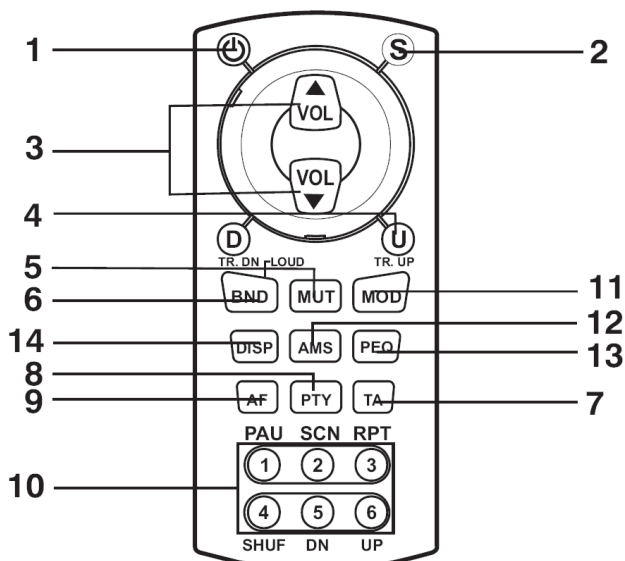
## Lyssna till radion


1. Tryck på knappen **MODE** [4] för att växla till radioläget. Aktuell frekvens visas i displayen.
2. Välj minnesbank med knappen **BAND/LD/ENTER** [6].
3. Tryck på en av minnesknapparna **M1** till **M6** [8] för att snabbt ta fram en lagrad frekvens från minnet eller tryck på **◀◀** eller **▶▶** [9] för att automatiskt söka frekvens.
4. För att växla till manuellt sökläge, tryck och håll in **◀◀** eller **▶▶**. Ställ sedan inom 2 sekunder in önskad frekvens med knapparna **◀◀** eller **▶▶**.
5. Justera ljudvolymen med volymratten [5].

### Lagra frekvenser till minnet:

1. Sök eller ställ in önskad frekvens med knapparna **◀◀** eller **▶▶** [9].
2. Tryck och håll in önskad minnesknapp [8] i ca 2 sekunder för att lagra frekvensen.

## Beskrivning av fjärrkontrollen



Knapp	Radio	CD	MP3
1. 	Strömbrytare Av/På.	Strömbrytare Av/På.	Strömbrytare Av/På.
2. Select (S)	Väljer volym, bas, diskant, fader och balans.	Väljer volym, bas, diskant, fader och balans.	Väljer volym, bas, diskant, fader och balans.
3. VOL ▲/▼	Justerar volym, bas, diskant, fader och balans.	Justerar volym, bas, diskant, fader och balans.	Justerar volym, bas, diskant, fa- der och balans.
4. TR UP/DN	Frekvens upp/ner.	Nästa/ föregående spår.	Nästa/ föregående spår.
5. MUT	Dämpar ljudvolymen.	Dämpar ljudvolymen.	Dämpar ljudvolymen.
6. BND	Byt minnesbank/Ak- tivera basförstärk- ning.	Aktivera basförstärkning.	Aktivera basförstärkning.
7. TA	TA, trafik- meddelande.	-	-
8. PTY	PTY, programkoder.	-	-
9. AF	AF, alternativ frekvenslista.	-	-
10. Sifferknapp 1	Minne 1	Pause.	Pause.
Sifferknapp 2	Minne 2	Intro scan.	Intro scan.
Sifferknapp 3	Minne 3	Repetition.	Repetition.
Sifferknapp 4	Minne 4	Slumpvis uppspelning.	Slumpvis uppspelning.
Sifferknapp 5	Minne 5	-	Byt mapp nedåt.
Sifferknapp 6	Minne 6	-	Byt mapp uppåt.
11. MOD	Växla till CD/MP3/ AUX.	Växla till radio/AUX.	Växla till radio/ AUX.
12. AMS	Automatisk stationslagring/ sökning.	-	Meny
13. PEQ	Förinställda ljudscheman.	Förinställda ljudscheman.	Förinställda ljudscheman.
14. DISP	Visa klocka/ RDS-information.	Visa klocka/spår/ speltid.	Visa klocka/MP3- info.

## Skötsel och underhåll

Torka av bilstereon med en mjuk lätt fuktad trasa. Använd aldrig lösningsmedel eller starka rengöringsmedel. Frontpanelens anslutningskontakter kan göras rent med en bomullspinne doppad i T-sprit etc.

## Felsökningschema

Felsymptom	Möjlig orsak	Åtgärd
Enheten startar ej.	Bilens tändning är inte påslagen.	Slå på bilens tändning.
	Säkringen är trasig.	Kontrollera och byt säkringen.
Skivan kan inte spelas upp.	Skivan är felaktig.	Prova med en annan skiva.
	Skivan felaktigt isatt.	Sätt i skivan med etiketten uppåt.
	Skivan är smutsig.	Gör rent skivan.
	Temperaturen inuti bilen är för hög.	Vänta tills bilen svalnat.
	Kondens på linsen.	Låt enheten vara avslagen och vänta en timme eller mer.
Inget ljud.	Volymen nedställd.	Justera volymen uppåt.
	Högtalarna är inte korrekt anslutna.	Se över anslutningarna.
Knapparna fungerar ej.	Mikroprocessorn kan behöva återställas.	Tryck på "Reset" bakom frontpanelen.
	Frontpanelen sitter löst.	Sätt fast frontpanelen riktigt.
Ljudet försvinner ibland.	Enheten lutar för mycket (max 30 °).	Justera installationen.
	Skivan är smutsig eller felaktig.	Gör rent eller byt skivan.
Ingen radiomottagning.	Antennkabeln är inte ansluten.	Se över anslutningarna.
	Signalerna är för svaga.	Välj en annan frekvens/station.
Displayen visar ERROR 1	Mikroprocessorn kan behöva återställas.	Tryck på "Reset" bakom frontpanelen.
Displayen visar ERROR 2	Mikroprocessorn kan behöva återställas.	Tryck på "Reset" bakom frontpanelen.
Klockan visar ingen tid ("NO CLOCK").	Klockan ställs in automatiskt av RDS-informationen. Radiostationen sänder kanske inte RDS-information eller så är mottagningen för svag.	Byt till en starkare radiostation.



## Avfallshantering

När du ska göra dig av med produkten ska detta ske enligt lokala föreskrifter. Är du osäker på hur du ska gå tillväga, kontakta din kommun.

## Specifikationer

### FM

Frekvensområde	87,5 – 108 MHz
Kanalsteg	50 kHz
Mellanfrekvens	10,7 MHz
Stereoseparation	25 dB vid 1 kHz
Signalbrusförhållande	50 dB

### AM/MW

Frekvensområde	522 - 1620 KHz
Mellanfrekvens	450 KHz
Signalbrusförhållande	40 dB

### CD-spelare

Signalbrusförhållande	70 dB
Frekvensåtergivning	5 – 20 000 Hz

### Allmänt

Drivspänning	11 – 14 V DC
Polaritet	Minus till jord
Högtalarimpedans	4 Ohm
Uteffekt	4 x 40 Watt

# Bilstereo med MP3 og USB/SD-uttak

Art. nr. 38-2453 Modell SM-9088UR

Les nøye igjennom hele bruksanvisningen og ta vare på den til senere bruk. Vi reserverer oss for ev. tekst- og bildefeil, samt forandringer av tekniske data. Ved tekniske problemer eller andre spørsmål, ta kontakt med vårt kundesenter (se opplysninger på baksiden).

## Presentasjon

Bilstereo med:

- CD-spiller
- Avspilling av MP3
- Tilkobling for USB-minne og SD-minnekort
- FM-radio med RDS
- Avtakbar front
- Effekt 4 x 40 W

## Sikkerhet

Les gjennom hele bruksanvisningen før montering!

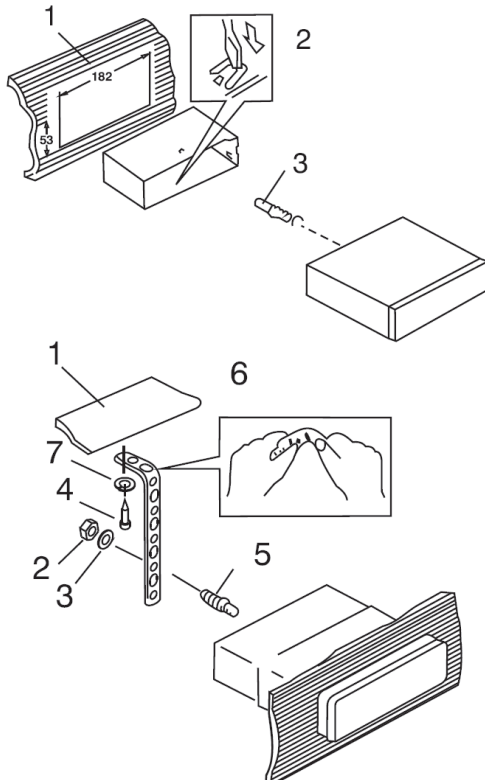
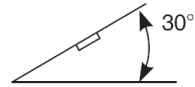
**OBS!**

- **Ved feilkobling opphører garantien!**
- **Hvis kablene på bilstereoene kappes opphører garantien.**
- **Hvis stedet for montering ikke har ISO-kontakter, bruk de medfølgende løse ISO-kontaktene med kabel for montering.**

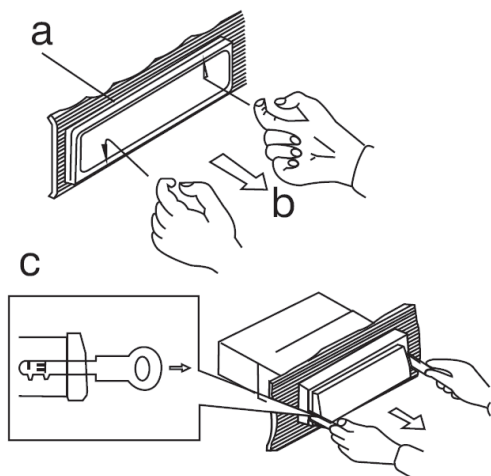
# Installasjon

## Montering i monteringsramme (DIN)

- Bruk kun monteringsstilbehør, som følger med eller anbefales her.
- Bilstereoet må ikke installeres slik at den ødelegger førerens sikt eller skader fører eller passasjerer ved en eventuell hurtig nedbremsing.
- Unngå å montere bilstereoet slik at den utsettes for direkte sollys, sterk varme eller store vibrasjoner.
- Hvis stereoet installeres i en vinkel på mer enn 30° kan ikke apparatets funksjoner garanteres.

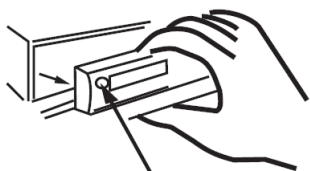


1. Ta monteringsrammen fra stereoet (trykk inn de medfølgende nøklene slik at sperrene slipper, og dra rammen bakover).
2. Trykk den løse monteringsrammen inn i bilens uttak og brett ut noen av låseflukene (2) slik at de låser monteringsrammen fast i monteringshullet (1).
3. Dra bilens ISO-kontakter fram gjennom monteringsrammen.
4. ISO-kontaktene og antennen kobles. Test deretter alle funksjoner.
5. Trykk bilstereoet inn i rammen slik at sperrene på sidene kommer i posisjon.



## Fjerning av bilstereo

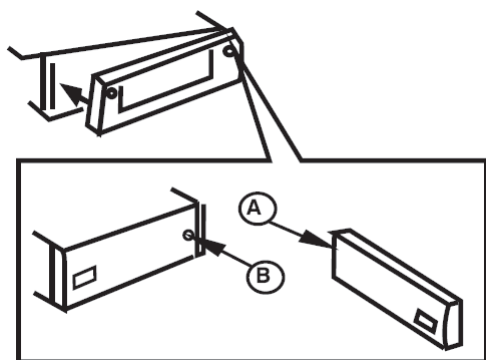
1. Ta av frontpanelet og løsne den ytre rammen (a) forsiktig med fingrene (b), som vist på bildet.
2. Plasser de medfølgende nøklene i sprekken mellom monteringsrammen og bilstereo (c). Nøklene skal trykkes inn til et "klikk" høres.
3. Bilstereo løsnes ved at du drar forsiktig i nøklene og i selve bilstereo.
4. Dra ut ISO-kontaktene og antennekontakten.



## Avtakbar frontpanel

### Ta bort frontpanelet

1. Slå av apparatet med **AV/PÅ**-knappen.
2. Trykk inn **RELEASE**-knappen.
3. Ta forsiktig bort frontpanelet.

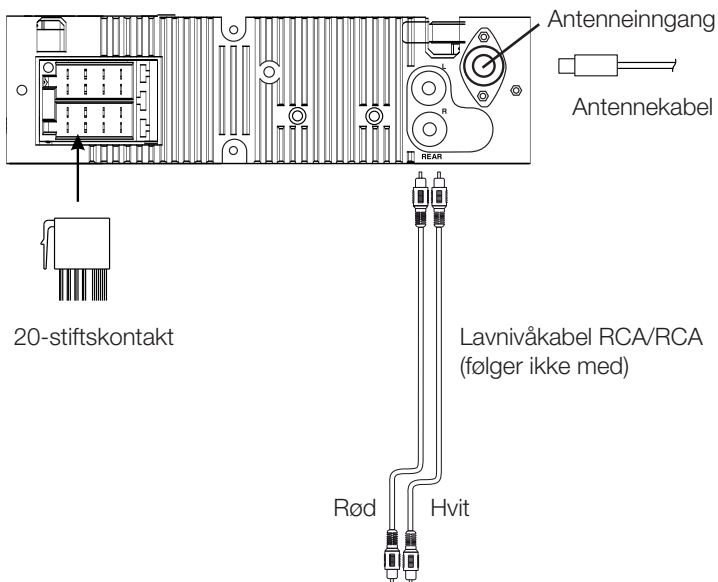


### Sette på plass frontpanelet

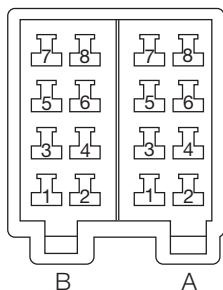
1. Monter frontpanelet med den høyre siden først, med pilen A mot pilen B, som vist på fig.
2. Trykk forsiktig på frontpanelets venstre side til du hører et "klikk".

# Tilkoblinger

Bilstereoapparatet har følgende tilkoblinger: Antenneinngang, hurtigkobling ISO, 1 stk. RCA lavnivåutgang.



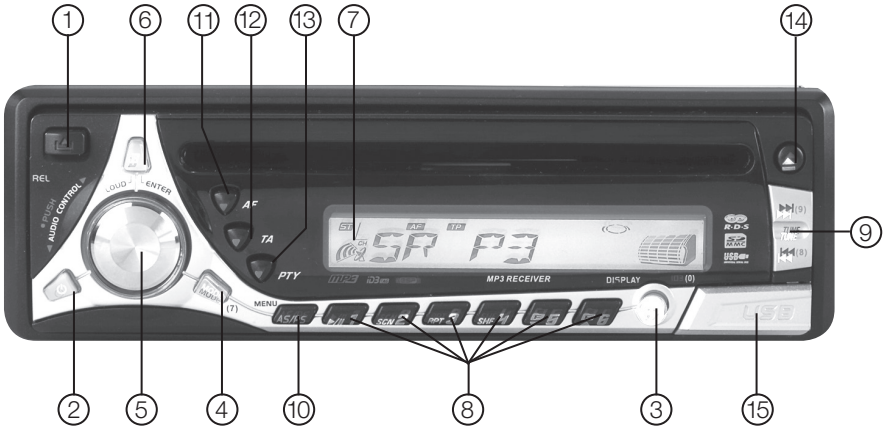
ISO-tilkobling  
4 stift + 8 stift



ISO-tilkobling

Stift	Kabelfarge	Kobles til
A4	Gul	+12 Volt kontinuerlig
A5	Blå	Motorantenne
A7	Rød	+ 12 Volt via tenning
A8	Sort	(-) Jord
B1	Lilla	Bakerste høyttaler (+)
B2	Lilla med sort rand	Bakerste høyttaler (-)
B3	Grå	Høyre høyttaler foran (+)
B4	Grå med sort rand	Høyre høyttaler foran (-)
B5	Hvit	Venstre høyttaler foran (+)
B6	Hvit med sort rand	Venstre høyttaler foran (-)
B7	Grønn	Bakerste venstre høyttaler (+)
B8	Grønn med sort rand	Bakerste venstre høyttaler (-)

# Grunnfunksjoner



## 1. [▲] Panelsperre

Trykk på knappen for å løsne på frontpanelet.

## 2. ⏻ Strømbryter

Av/På-knapp.

## 3. [DISP] Display

Trykk for å forandre visning i displayet: Klokke > Programtype PTY > Frekvens.

## 4. [MODE] Funksjonsvelger

Trykk for å velge funksjon: Radio > CD/MP3 > USB/SD.

## 5. Volumratt/Equalizer

- Vri for å justere lydvolümet.
- Trykk for å velge lydinnstillinger: VOL > BAS > TRB > BAL > FAD.
- Velg lydinnstilling og juster ved å vri på volumrattet. Trykk på volumrattet for å bekrefte.

## 6. [BAND/LOUD/ENTER] Minnebank/Bassforsterking

- Trykk for å forandre minnebank: FM1 > FM2 > FM3 > AM (MW) (i radioposisjon).
- Trykk og hold inn for å slå på eller av "Loudness" (bassforsterking).

## 7. Signalmåler

Viser styrken på mottakingen av radiosignaler (i radioposisjon).

## 8. [M1 – M6] Stasjonsminnet

Trykk på en minneknapp for å raskt ta fram den lagrede frekvensen. Jo flere tente segmenter, desto sterkere mottaking.

### Lagre frekvenser:

1. Velg ønsket frekvens med frekvensvelgeren [9].
2. Trykk inn og hold den ønskede minneknappen inne i ca. 2 sek. for å lagre frekvensen.

## 9. [⏮⏭] Skift spor/Søk frekvens

- Trykk for å automatisk søke stasjon.
- Trykk og hold inn for å velge manuell søking. Trykk deretter gjentatte ganger for å velge frekvens oppover/nedover.

## 10. [AS/PS] Automatisk stasjonslagring

Trykk og hold inn for å søke og å lagre automatisk stasjoner som du finner i stasjonsminnet.

## 11. [AF] Alternativ frekvens

Viser alle hørbare FM-stasjoner som sender samme informasjon. Radioen velger automatisk den sterkeste senderen.

- Trykk for å slå på eller skru av AF-posisjonen. "AF" vises i displayet når denne funksjonen er aktiv.

## 12. [TA] Trafikkformidling

Trykk for å slå på eller av funksjonen. "TA" vises i displayet når funksjonen er aktivert.

Når funksjonen er aktivert og en trafikkmelding sendes ut skjer følgende:

- Ved spilling av CD/MP3 skifter enheten automatisk til radiomottaking.
- Hvis volumet er lavt, skrur volumet opp slik at meldingen kan høres.

Trykk på [TA] lenge for å skifte mellom TA-lokal (kun sterke stasjoner) eller TA for større områder (landsdel) (også svakere stasjoner). Innstilt posisjon vises i displayet. EON TA LOCAL eller EAN TA DISTANCE.

**Obs!** Hvis TA er aktivert stopper den automatiske stasjonssøkingen kun på stasjoner som sender RDS.

## 13. [PTY] Programtype

Koder for forskjellige typer program, som gjør det mulig å søke ønsket informasjon. Trykk gjentatte ganger for å velge posisjon: PTY Music Group > PTY Speech Group > PTY Off.

Aktuell PTY-kode vises i displayet.

- Trykk på knappene **M1** til **M6** for å velge mellom de forskjellige PTY-kodene:

Knapp	Musikktype	Programtype
M1	Pop, Rock	Nyheter, informasjon
M2	Populærmusikk	Sport, kurs
M3	Klassisk	Kultur
M4	Jazz, Country	Vær, finans, barneprogram
M5	Nasjonal, eldre musikk	Regional, debatt
M6	Folkemusikk	Reiseprogram

Når du har valgt PTY-kode søker radioen gjennom frekvensbåndet for å forsøke å finne en stasjon som har matchende program.

## 14. [▲] EJECT

Trykk for å ta ut CD-platen.

## 15. [USB] – Tilkoblingspunkt for USB-minne

Fell luken nedover og sett i et USB-minne.

## 16. Tilkobling for SD/MMC-minnekort (bak frontpanelet)

Løsne på frontpanelet og sett i et SD-kort i tilkoblingen.

## 17. RESET

Tilbakestilling av apparatet til fabrikkinnstillinger. Knappen er plassert på bilstereoens, bak frontpanelet.

## Vising av den innebygde klokken

Den innebygde klokken styres av radioens RDS-mottaker og stilles automatisk når radiostasjoner som sender RDS-informasjon tas i mot.

- Still inn radiomottakeren på en kanal som sender RDS-informasjoner. Hvis mottaksforholdene er gode vil klokken stilles inn automatisk etter noen få minutter.
- Trykk gjentatte ganger på **DISP** [3] for å vise klokken i displayet.

## Bruk

### Bruk av CD-spiller

1. Plasser en CD-plate i holderen med etiketten oppover.
2. Avspillingen starter automatisk fra det første sporet.
3. Trykk kort på **⏮** eller **⏭** [9] for å velge foregående eller neste spor. Trykk og hold inne **⏮** eller **⏭** for raskt å spole bakover eller framover.
4. Bruk funksjonsknappene **M1** til **M6** [8] for å styre avspillingen.
  - a. **[1 ▶ / II] PAUS** – Trykk for å ta pause i spillingen.
  - b. **[2 SCN] SCAN** – Trykk for å spille av de 10 første sekundene på hvert spor.
  - c. **[3 RPT] REPEAT** – Repetisjon av samtlige spor.
  - d. **[4 SHF] SHUFFLE** – Trykk for å velge tilfeldig avspilling.
5. Trykk på **▲** [14] når du vil ta ut CD-platen.

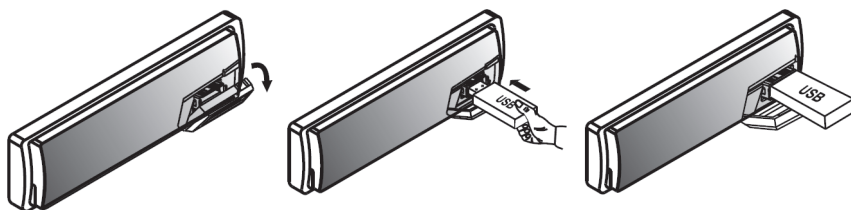
### MP3-spilling

1. Plasser en CD-plate i holderen med etiketten oppover.
2. Displayet viser en kort stund "READING" og deretter "MP3 T01" før spillingen starter automatisk fra den første filen.
3. Trykk på knappene **[5 DN]** eller **[6 UP]** for å velge ønsket mappe på CD-platen.
4. Trykk kort på **⏮** eller **⏭** [9] for å velge foregående eller neste spor. Trykk og hold inne **⏮** eller **⏭** for raskt å spole bakover eller framover.
5. Bruk funksjonsknappene **M1** til **M6** [8] for å styre avspillingen.
  - a. **[1 ▶ / II] PAUS** – Trykk for å ta pause i spillingen.
  - b. **[2 SCN] SCAN** – Trykk for å spille av de 10 første sekundene på hvert spor.
  - c. **[3 RPT] REPEAT** – Repetisjon av samtlige spor.
  - d. **[4 SHF] SHUFFLE** – Trykk for å velge tilfeldig avspilling.
6. Trykk gjentatte ganger på knappen **DISP** [3] for å vise MP3-informasjonen\*, s.k. ID3-TAG, i følgende rekkefølge: TITEL > ARTIST > ALBUMNAVN.  
\* Kreves at informasjonen er lagret på filen.
7. Trykk på **▲** [14] når du vil ta ut CD-platen.

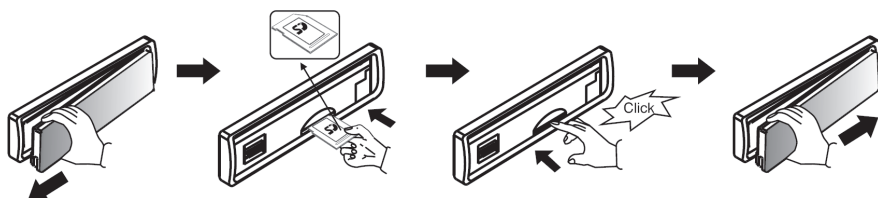


## MP3-avspilling fra et USB-minne/SD-minnekort

1. **USB:** Ta ned beskyttelseslokket [15] på USB-uttaket og plasser et USB-minne som inneholder MP3-filer i dette.



**SD/MMC:** Skru av apparatet og ta bort frontpanelet. Sett i ett SD-minnekort, som inneholder MP3-filer, på kortplassen [16] bak frontpanelet.



2. Displayet viser "READING" en kort stund, og deretter "MP3 T01", før spillingen starter automatisk fra den første filen.
3. Trykk på knappene [5 DN] eller [6 UP] for å velge ønsket mappe på CD-platen.
4. Trykk kort på ⏪ eller ⏩ [9] for å velge foregående eller neste spor. Trykk og hold inne ⏪ eller ⏩ for raskt å spole bakover eller framover.
5. Bruk funksjonsknappene **M1** til **M6** [8] for å styre avspillingen.
  - a. [1 ▶/||] **PAUS** – Trykk for å ta pause i spillingen.
  - b. [2 SCN] **SCAN** – Trykk for å spille av de 10 første sekundene på hvert spor.
  - c. [3 RPT] **REPEAT** – Repetisjon av samtlige spor.
  - d. [4 SHF] **SHUFFLE** – Trykk for å velge tilfeldig avspilling.
6. Trykk gjentatte ganger på knappen **DISP** [3] for å vise MP3-informasjonen\*, s.k. ID3-TAG, i følgende rekkefølge: TITEL > ARTIST > ALBUMNAVN.  
\* Kreves at informasjonen er lagret på filen.
7. Trykk på ▲ [14] når du vil ta ut CD-platen.

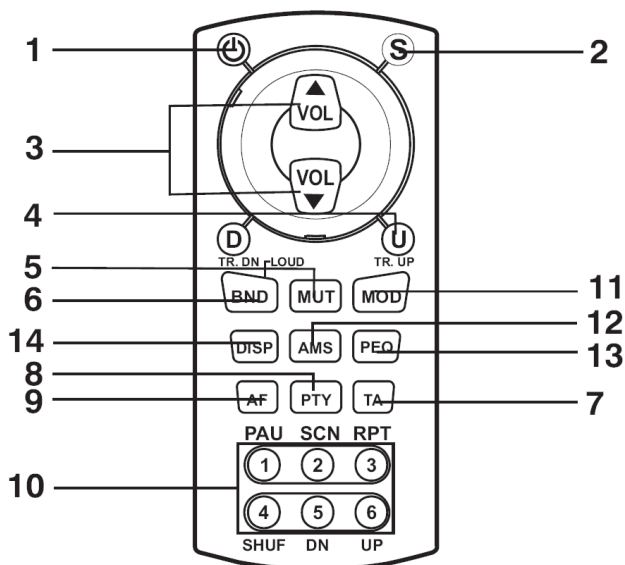
## Hør på radioen

1. Trykk på MODE-knappen [4] for å skifte til stoppeklokken. Aktuell frekvens vises i displayet.
2. Velg minnebank med knappen **BAND/LD/ENTER** [6].
3. Trykk på en av minneknappene **M1** till **M6** [8] for å hurtig ta fram en lagret frekvens fra minnet eller trykk på **◀** eller **▶** [9] for å søke frekvens automatisk.
4. For å skifte til manuell søking, trykk og hold **◀** eller **▶** inne. Still deretter inn ønsket frekvens med knappene **◀** eller **▶** i løpet av 2 sekunder.
5. Juster volumet med volumrattet [5].

### Lagre frekvensene i minnet:

1. Søk eller still inn ønsket frekvens med knappene **◀** eller **▶** [9].
2. Trykk inn og hold den ønskede minneknappen [8] inne i ca. 2 sek. for å lagre frekvensen.

## Beskrivelse av fjernkontrollen



Knapp	Radio	CD	MP3
1. 	Strømbryter På/av.	Strømbryter På/av.	Strømbryter På/av.
2. Select (S)	Velger volum, bass, diskant, fader og balanse.	Velger volum, bass, diskant, fader og balanse.	Velger volum, bass, diskant, fader og balanse.
3. VOL ▲/▼	Justerer volum, bass, diskant, fader og balanse.	Justerer volum, bass, diskant, fader og balanse.	Justerer volum, bass, diskant, fader og balanse.
4. TR UP/DN	Frekvens opp/ned.	Neste/foregående spor/avsnitt.	Neste/foregående spor/avsnitt.
5. MUT	Reduserer lydvolümet.	Reduserer lydvolümet.	Reduserer lydvolümet.
6. BND	Skift minnebank/ Aktivere bassforsterkeren.	Aktivere bassforsterkingen.	Aktivere bassforsterkingen.
7. TA	TA, trafikkmeldinger.	-	-
8. PTY	PTY, programkoder.	-	-
9. AF	AF, alternativ frekvensliste.	-	-
10. Taltast 1	Minne 1	Pause.	Pause.
Taltast 2	Minne 2	Intro scan.	Intro scan.
Taltast 3	Minne 3	Repetisjon.	Repetisjon.
Taltast 4	Minne 4	Tilfeldig avspillingsrekkefølge.	Tilfeldig avspillingsrekkefølge.
Taltast 5	Minne 5	-	Skift mappe nedover.
Taltast 6	Minne 6	-	Skift mappe oppover.
11. MOD	Skifte til CD/MP3/AUX.	Skifte til radio/AUX.	Skifte til radio/AUX.
12. AMS	Automatisk stasjonslagring /søling.	-	Meny.
13. PEQ	Forhåndsinnstilt lydskjema.	Forhåndsinnstilt lydskjema.	Forhåndsinnstilt lydskjema.
14. DISP	Vise klokke/RDS-informasjon.	Vise klokke/spor/spilletid.	Vise klokkslett/MP3-info.

## Vedlikehold

Rengjør med en myk og lett fuktet klut. Bruk aldri løsemiddel eller sterke rengjøringsmiddel. Tilkoblingskontaktene kan rengjøres med en bomullspinne dyppet i Whitesprit etc.

## Feilsøkingsskjema

Feil	Mulig årsak	Tiltak
Enheter starter ikke.	Bilens tenning er ikke skrudd på.	Skru på tenningen.
	Sikringen er gåen.	Sjekk og skift sikring.
Platen kan ikke spilles.	Platen er ødelagt.	Forsøk med en annen plate.
	Platen er satt inn feil.	Sett den i med etiketten opp.
	Det er smuss på platen.	Platen må rengjøres.
	Temperaturen i bilen er for høy.	Vent til bilen avkjøles.
	Kondens på linsen.	La enheten være avskrudd og vent en time eller lengre.
Ingen lyd.	Volumet er skrudd langt ned.	Juster volumet oppover.
	Høytalerne er ikke riktig koblet til .	Sjekk tilkoblingene.
Knappene fungerer ikke.	Apparatet kan trenge å bli stilt tilbake til originalinnstillingene (fabrikkinnstillingene).	Trykk på "Reset" bak frontpanelet
	Frontpanelet sitter løst.	Fest frontpanelet riktig.
Lyden forsvinner av og til.	Enheter heller for mye (maks 30°).	Juster denne vinkelen.
	Platen er tilgriset eller skadet.	Rengjør eller skift plate.
Mottar ingen radiosignaler.	Antennekabelen er ikke koblet til.	Sjekk tilkoblingene.
	Signalene er for svake.	Velg en annen frekvens/stasjon.
Displayet viser ERROR 1.	Apparatet kan trenge å bli stilt tilbake til originalinnstillingene (fabrikkinnstillingene).	Trykk på "Reset" bak frontpanelet.
Displayet viser ERROR 2.	Apparatet kan trenge å bli stilt tilbake til originalinnstillingene (fabrikkinnstillingene).	Trykk på "Reset" bak frontpanelet.
Klokken viser ikke tiden ("NO CLOCK").	Klokken stilles inn automatisk av RDS-informasjonen. Kanskje den innstilte radiostasjonen ikke sender RDS-informasjon eller mottaksforholdene er for dårlige.	Skift til en sterkere radiostasjon.

# Avfallshåndtering

Når du skal kvitte deg med produktet, skal dette skje i henhold til lokale forskrifter. Er du usikker på hvordan du går fram, ta kontakt med lokale myndigheter.

## Spesifikasjoner

### FM

Frekvensområde:	87,5 – 108 MHz
Kanaltrinn:	50 kHz
Mellomfrekvens:	10,7 MHz
Stereoseparasjon:	25 dB ved 1 kHz
Signalbruksforhold:	50 dB

### AM/MW

Frekvensområde	522 - 1620 KHz
Mellomfrekvens	450 KHz
Signalsusforhold	40 dB

### CD-spiller

Signalbruksforhold:	70 dB
Frekvensgjengivelse:	5 – 20 000 Hz

### Allment

Spenning:	11 – 14 V DC
Polaritet:	Minus til jord
Høytalerimpedans:	4 Ohm
Uteffekt:	4 x 40 Watt

# Autostereot, joissa MP3-soitin sekä USB-/SD-liitäntä

Tuotenumero 38-2453 Malli SM-9088UR

Lue käyttöohjeet ennen tuotteen käyttöönottoa. Säilytä käyttöohjeet tulevaa tarvetta varten. Pidätämme oikeuden teknisten tietojen muutoksiin. Emme vastaa mahdollisista teksti- tai kuvavirheistä. Jos laitteeseen tulee teknisiä ongelmia, ota yhteys myymälään tai asiakaspalveluun (yhteystiedot käyttöohjeen lopussa).

## Tuotteen kuvaus

Autostereot

- CD-soitin
- MP3-tiedostojen toisto
- Liitäntä USB- ja SD-muisteille
- FM-radio, jossa RDS
- Irrotettava etupaneeli
- Teho 4 x 40 W

## Turvallisuus

Lue koko käyttöohje huolellisesti ennen stereoiden asentamista.

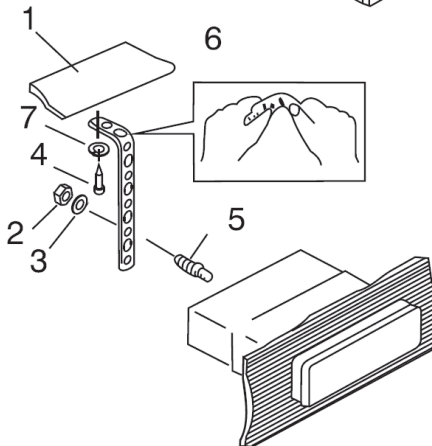
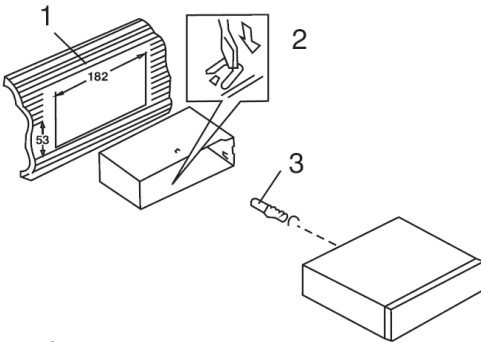
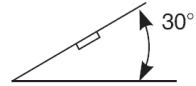
### HUOM.!

- **Takuu ei ole voimassa, jos laite on kytketty väärin.**
- **Takuu ei ole voimassa, jos autostereon johdot on katkaistu.**
- **Jos asennuskohdassa ei ole ISO-liittimiä, käytä asennukseen laitteen mukana tulevia erillisiä ISO-liittimiä johtojen kanssa.**

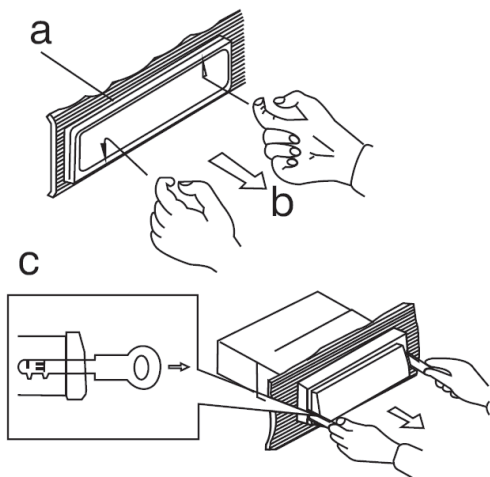
# Asennus

## Asennus asennuskehykseen (DIN)

- Käytä asennukseen ainoastaan pakkauksen asennustarvikkeita tai muita suositeltuja asennustarvikkeita.
- Älä asenna autostereoita siten, että ne estävät kuljettajan näkyvyyden, tai että ne voivat vahingoittaa kuljettajaa tai matkustajia äkkijarrutuksessa.
- Älä asenna autostereoita sellaiseen paikkaan, jossa ne altistuvat suoralle auringonvalolle, voimakkaalle kuumuudelle tai värinälle.
- Jos asennuskulma on yli 30°, laite ei välttämättä toimi oikein.

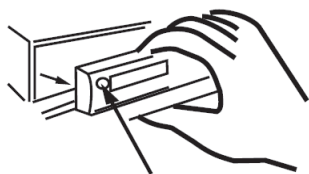


1. Irrota asennuskehys stereoista (työnnä pakkauksen asennusraudat siten, että lukitukset avautuvat, ja vedä kehystä taaksepäin).
2. Aseta irrotettu asennuskehys auton asennusaukkoon ja taita osa lukituskulmikkeista (2) ulos niin, että ne lukitsevat asennuskehysten asennusaukkoon (1).
3. Vedä auton ISO-liittimet asennuskehysten läpi.
4. Liitä ISO-liitännät ja antenni ja testaa kaikki toiminnot.
5. Aseta autostereo asennuskehykseen niin, että sivulukitukset ovat paikoillaan.



## Autostereon irrottaminen

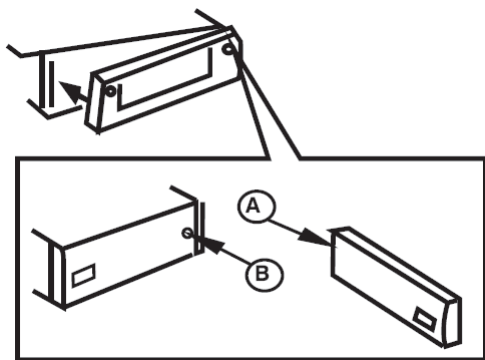
1. Irrota etupaneeli ja poista ulkokehys (a) varovasti sormin merkintöjen (b) kohdalta kuvan osoittamalla tavalla.
2. Työnnä pakkauksen sisältämät asennusraudat asennuskehiksen ja autostereon väliseen rakoön (c). Työnnä asennusrautoja, kunnes kuulet napsauksen.
3. Irrota autostereot vetämällä varovasti asennusraudoista ja autostereosta.
4. Irrota ISO-liittimet ja antenniliitin.



## Irrotettava etupaneeli

### Etupaneelin irrottaminen

1. Sulje laite **ON/OFF**-painikkeella.
2. Paina **RELEASE**-painiketta.
3. Irrota etupaneeli varovasti.



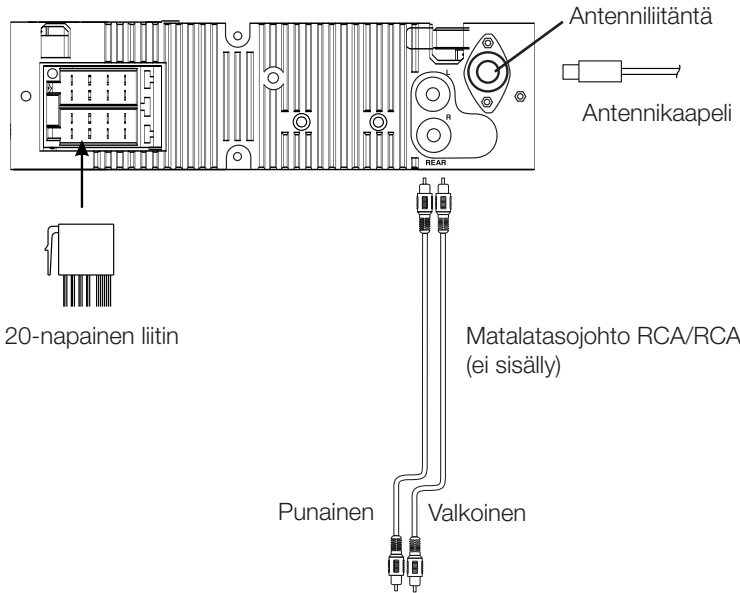
### Etupaneelin kiinnittäminen

1. Aseta etupaneeli paikalleen oikea puoli ensin siten että nuoli A on vasten nuoli B:tä.
2. Paina varovasti etupaneelin vasenta puolta, kunnes kuulet napsahduksen.

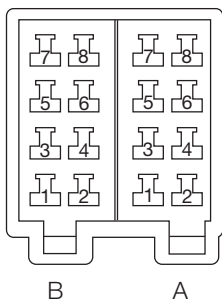


# Liitännät

Autostereolaitteessa on seuraavat liitännät: Antennisisäänmeno, ISO-pikaliitäntä, 1 RCA-matalatasoliitäntä.



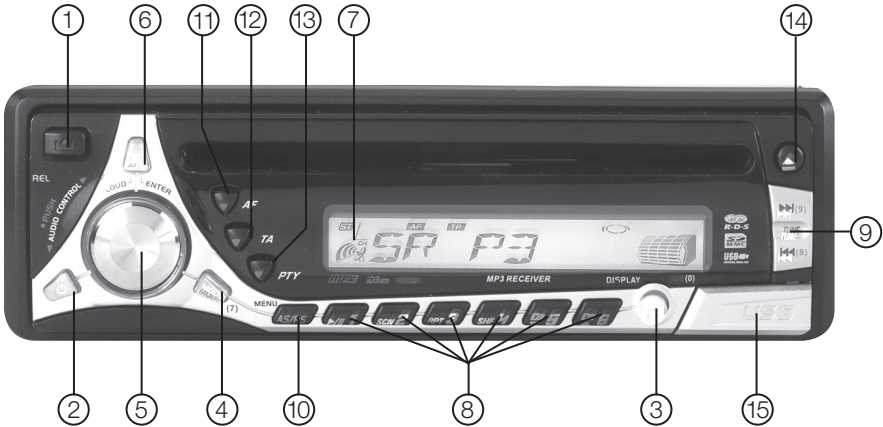
ISO-liitin  
4 napaa + 8 napaa



ISO-liitin

Nasta	Kaapelin väri	Mihin kytketään
A4	Keltainen	+12 V jatkuva
A5	Sininen	Moottoriantenni
A7	Punainen	+ 12 V sytytyksen kautta
A8	Musta	(-) Maa
B1	Violetti	Oikea takakaiutin (+)
B2	Violetti, musta raita	Oikea takakaiutin (-)
B3	Harmaa	Oikea etukaiutin (+)
B4	Harmaa, musta raita	Oikea etukaiutin (-)
B5	Valkoinen	Vasen etukaiutin (+)
B6	Valkoinen, musta raita	Vasen etukaiutin (-)
B7	Vihreä	Vasen takakaiutin (+)
B8	Vihreä, musta raita	Vasen takakaiutin (-)

# Perustoiminnot



- [▲] Etupaneelin lukitus**  
Irrota etupaneeli painamalla painikkeesta.
- ⏻ Virtakytkin**  
On/Off-painike.
- [DISP] Näyttö**  
Muuttaa näyttötapaa: Kello > Ohjelmatyyppi PTY > Taajuus.
- [MODE] Toiminnonvalitsin**  
Valitsee seuraavista: Radio > CD/MP3 > AUX.
- Äänenvoimakkuus/Taajuuskorjain**
  - Muuttaa äänenvoimakkuutta.
  - Paina jos haluat vaihtaa ääniasetuksia: VOL > BAS > TRB > BAL > FAD.
  - Valitse ääniasetus ja säädä äänenvoimakkuusnupilla.  
Vahvista valinta painamalla äänenvoimakkuusnuppia.
- [BAND/LD/ENTER] Muisti/Bassonvahvistus**
  - Paina, kun haluat muuttaa muistia: FM1 > FM2 > FM3 > AM (MW) (radiotilassa).
  - Paina, kun haluat käynnistää "Loudnessin" (bassonvahvistuksen).
- Signaalin mittari**  
Osoittaa radiosignaalin voimakkuuden (radiotilassa).
- [M1 – M6] Muistipaikat**  
Paina muistipainiketta, kun haluat nopeasti siirtyä tallennetulle radioasemalle.  
Mitä enemmän segmenttejä syttyy, sitä voimakkaampi vastaanotto.  
**Taajuuksien tallentaminen:**
  1. Valitse haluamasi taajuus valitsimella [ 9 ].
  2. Tallenna taajuus painamalla haluttua muistipainiketta noin kahden sekunnin ajan.
- [⏪⏩] Vaihda raitaa/Hae taajuutta**
  - Aloittaa automaattisen kanavahaun.
  - Paina pitkään, kun haluat hakea kanavia manuaalisesti. Paina useita kertoja, kun haluat hakea kanavia eteen- tai taaksepäin.

## 10. [AS/PS] Automaattinen kanavien tallennus

Paina pitkään, jos haluat hakea kanavia ja tallentaa löytyneitä kanavia automaattisesti.

## 11. [AF] Vaihtoehtoinen taajuus

Näyttää kaikki kuuluvuusalueella olevat FM-asetat, joilla on sama ohjelma. Radio vaihtaa automaattisesti vahvimmalle asemalle.

- Käynnistä AF-tila painamalla painiketta. Vaihtoehtoisen taajuuden ollessa aktivoituna näytöllä lukee "AF".

## 12. [TA] Liikenneviestit

Käynnistä tai sammuta toiminto painamalla. Liikenneviestien ollessa aktivoituna näytöllä lukee "TA".

Mikäli toiminto on aktivoitu ja liikennetiedote lähetetään, tapahtuu seuraavaa:

- Cd-/mp3-toistossa soitin vaihtaa automaattisesti radiovastaanottoon.
- Jos äänenvoimakkuus on hiljaisella, nousee voimakkuus niin, että tiedote kuuluu.

Pidä [TA] alas painettuna valitaksesi TA-paikallis- tai TA-kaukolähteyksen välillä. Paikallislähetys valitsee ainoastaan hyvin kuuluvat kanavat ja kaukolähetys myös heikommin kuuluvat kanavat. Asetettu tila näkyy näytöllä: EON TA LOCAL tai EAN TA DISTANCE.

**Huom.!** Kun TA on aktivoitu, automaattinen kanavahaku pysähtyy ainoastaan RDS:ää lähettäville asemille.

## 13. [PTY] (Program type)

Tunnistaa minkälaista ohjelmaa radioasemat lähettävät.

Valitse seuraavista vaihtoehtoista painamalla useita kertoja: PTY Music Group > PTY Speech Group > PTY Off.

Valittu PTY-koodi näkyy näytöllä.

- Valitse PTY-koodi painikkeilla **M1 - M6**:

Painike	Musiikkityyppi	Ohjelmatyypit
M1	Pop, Rock	Uutiset, tieto-ohjelmat
M2	Populaarimusiikki	Urheilu, kasvatus
M3	Klassinen	Kulttuuri
M4	Jazz, country	Sää, talous, lastenohjelmat
M5	Kotimainen, vanhempi musiikki	Uskonto, keskustelu
M6	Kansanmusiikki	Matkaohjelmat

Kun olet valinnut PTY-koodin, radio hakee taajuusalueen läpi koodiin sopivaa ohjelmaa.

## 14. [▲] EJECT

Poista cd-levy painamalla painiketta.

## 15. [USB] – USB-muistin liitäntä

Taita luukku alaspäin ja laita USB-muisti kiinni.

## 16. SD-/MMC-muistikortin korttipaikka (etupaneelin takana)

Irrota etupaneeli ja laita SD-kortti korttipaikkaan.

## 17. RESET (palautuspainike)

Palauttaa soittimen tehdasasetukset. Painike on etupaneelin takana.

## Soittimen kello

Radion RDS-vastaanotin ohjaa soittimen sisäistä kelloa, joka hakee oikean ajan automaattisesti, kun jokin asema lähettää RDS-informaatiota.

- Valitse radiosta kanava, joka lähettää RDS-informaatiota. Jos radiovastaanotto on hyvä, kellonaika päivittyy automaattisesti muutaman minuutin kuluttua.
- Hae kello näytölle painamalla **DISP** [3] useita kertoja.

## Käyttö

### Cd-toisto

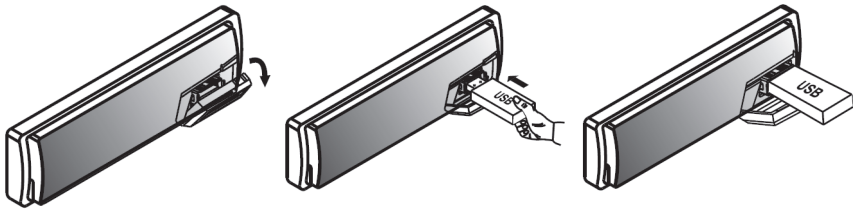
1. Aseta lokeroon Cd-levy etikettipuoli ylöspäin ja sulje kansi.
2. Toisto alkaa automaattisesti ensimmäisestä raidasta.
3. Valitse edellinen tai seuraava raita painamalla **◀** tai **▶**. Pikakelaa eteen tai taakse pitämällä pohjassa **◀** tai **▶** [9].
4. Ohjaa toistoa toimintopainikkeilla **M1–M6** [8] seuraavasti:
  - a. **[1 ▶ / II] PAUSE** – Keskeytä toisto.
  - b. **[2 SCN] SCAN** – Toista kaikkien raitojen 10 ensimmäistä sekuntia.
  - c. **[3 RPT] REPEAT** – Uudelleentoista kaikki raidat.
  - d. **[4 SHF] SHUFFLE** – Valitse satunnaistoisto.
5. Poista levy lokerosta painamalla **▲** [14].

### MP3-toisto

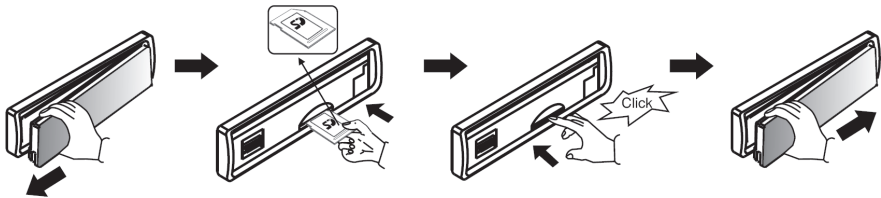
1. Aseta MP3-tiedostoja sisältävä Cd-levy lokeroon etikettipuoli ylöspäin.
2. Näytöllä lukee hetken ajan "READING" ja sen jälkeen "MP3 T01". Toisto alkaa automaattisesti ensimmäisestä raidasta.
3. Valitse haluamasi kansio cd-levyltä painamalla **[5 DN]** tai **[6 UP]**.
4. Valitse edellinen tai seuraava raita painamalla **◀** tai **▶** [9]. Pikakelaa eteen tai taakse pitämällä pohjassa **◀** tai **▶**.
5. Ohjaa toistoa toimintopainikkeilla **M1–M6** [8] seuraavasti:
  - a. **[1 ▶ / II] PAUSE** – Keskeytä toisto.
  - b. **[2 SCN] SCAN** – Toista kaikkien kappaleiden ensimmäiset 10 sekuntia.
  - c. **[3 RPT] REPEAT** – Uudelleentoista kaikki raidat.
  - d. **[4 SHF] SHUFFLE** – Toista kappaleet satunnaisessa järjestyksessä.
6. Paina useita kertoja **DISP** [3] katsoaksesi MP3-tietoja\*, nk. ID3-tageja, seuraavassa järjestyksessä: Nimi > Artisti > Levyn nimi.  
\* Tietojen tulee olla tallennettu tiedostoon.
7. Paina **▲** [14], kun haluat poistaa cd-levyn lokerosta.

## MP3-musiikin kuunteleminen USB-muistilta/SD-muistikortilta

1. **USB:** Taita USB-liitäntän suojausluukku [15] alas ja liitä USB-muisti.



**SD/MMC:** Sammuta soitin ja irrota etupaneeli. Laita etupaneelin takana olevaan korttipaikkaan SD-muistikortti.



2. Näytöllä lukee hetken ajan "USB PLAY" ja sen jälkeen "MP3 T01". Toisto alkaa automaattisesti ensimmäisestä tiedostosta.
3. Valitse haluamasi kansio cd-levyltä painamalla [5 DN] tai [6 UP].
4. Valitse edellinen tai seuraava raita painamalla ⏪ tai ⏩ [9]. Pikakelaa eteen tai taakse pitämällä pohjassa ⏪ tai ⏩.
5. Ohjaa toistoa toimintopainikkeilla **M1–M6** [8] seuraavasti:
  - a. [1 ▶ / II] **PAUSE** – Keskeytä toisto.
  - b. [2 SCN] **SCAN** – Toista kaikkien kappaleiden ensimmäiset 10 sekuntia.
  - c. [3 RPT] **REPEAT** – Uudelleentoista kaikki raidat.
  - d. [4 SHF] **SHUFFLE** – Toista kappaleet satunnaisessa järjestyksessä.
6. Paina useita kertoja **DISP** [3] katsoaksesi MP3-tietoja\*, nk. ID3-tageja, seuraavassa järjestyksessä: Nimi > Artisti > Levyn nimi.  
\* Tietojen tulee olla tallennettu tiedostoon.
7. Paina ▲ [14], kun haluat poistaa cd-levyn lokerosta.

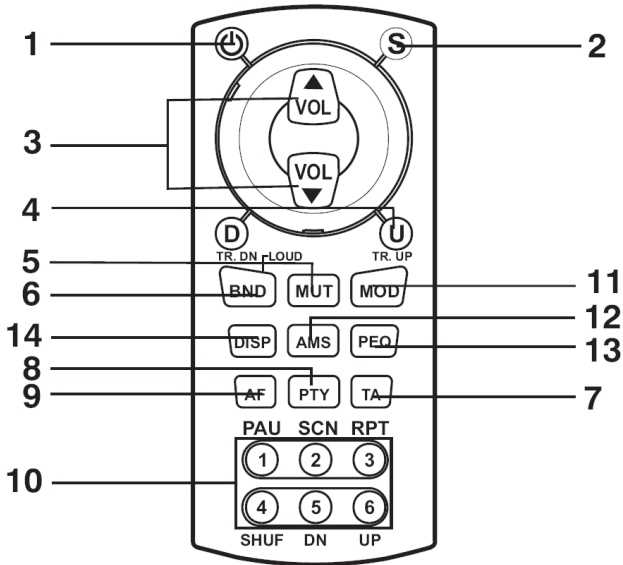
## Radion kuunteleminen


1. Paina **MODE**-painiketta [4] kerran, niin laite siirtyy radiotilaan. Valittu taajuus näkyy näytöllä.
2. Valitse muistipankki painikkeella **BAND/LD/ENTER** [6].
3. Valitse tallennettu kanava muistista muistipainikkeilla **M1–M6** [8], tai aloita automaattinen kanavahaku painamalla **◀** tai **▶** [9].
4. Siirry manuaaliseen kanavahakuun painamalla pitkään **◀** tai **▶**. Hae sitten haluamasi taajuus kahden sekunnin kuluessa painikkeella **◀** tai **▶**.
5. Säädä äänenvoimakkuus [5].

## Taajuuksien tallentaminen muistiin

1. Hae taajuus painikkeella **◀** tai **▶** [9].
2. Tallenna taajuus painamalla jotakin muistipainikkeista [8] noin kahden sekunnin ajan.

## Kaukosäätimen toiminnot



Painike	Radio	CD	MP3
1. 	Katkaisija Päälle/Pois.	Katkaisija Päälle/Pois.	Katkaisija Päälle/Pois.
2. Select (S)	Äänenvoimakkuuden, basson, diskantin, faderin ja balanssin valinta.	Äänenvoimakkuuden, basson, diskantin, faderin ja balanssin valinta.	Äänenvoimakkuuden, basson, diskantin, faderin ja balanssin valinta.
3. VOL ▲/▼	Äänenvoimakkuuden, basson, diskantin, faderin ja balanssin säätäminen.	Äänenvoimakkuuden, basson, diskantin, faderin ja balanssin säätäminen.	Äänenvoimakkuuden, basson, diskantin, faderin ja balanssin säätäminen.
4. TR UP/DN	Taajuus taakse/eteen.	Seuraava/edellinen raita.	Seuraava/edellinen raita.
5. MUT	Äänen mykistäminen.	Äänen mykistäminen.	Äänen mykistäminen.
6. BND	Muistipankin vaihtaminen/lisäbasson aktivointi.	Lisäbasson aktivointi.	Lisäbasson aktivointi.
7. TA	TA, liikennetiedotteet.	-	-
8. PTY	PTY, ohjelma-koodit.	-	-
9. AF	AF, vaihtoehtoinen taajuuslista.	-	-
10. Numeropainike 1	Muisti 1	Tauko.	Tauko.
Numeropainike 2	Muisti 2	Intro scan.	Intro scan.
Numeropainike 3	Muisti 3	Uudelleentoisto.	Uudelleentoisto.
Numeropainike 4	Muisti 4	Satunnaistoisto.	Satunnaistoisto.
Numeropainike 5	Muisti 5	-	Vaihda kansiota alaspäin.
Numeropainike 6	Muisti 6	-	Vaihda kansiota ylöspäin.
11. MOD	Vaihda CD-/MP3-/AUX-tilaan.	Vaihda radio/AUX-tilaan.	Vaihda radio/AUX-tilaan.
12. AMS	Automaattinen kanavan tallennus/haku.	-	Valikko.
13. PEQ	Valmiit ääniasetukset.	Valmiit ääniasetukset.	Valmiit ääniasetukset.
14. DISP	Näyttää kellon ja RDS-tiedot.	Näyttää kellon/raidan/soittoajan.	Näyttää kellon/MP3-tiedot.

# Huolto ja ylläpito

Pyyhi autostereot kevyesti kostutetulla liinalla. Älä käytä voimakkaita puhdistusaineita tai liuottimia. Voit puhdistaa etupaneelin liitännät esim. spriihin kastetulla vanupuikolla.

## Vianhakutaulukko

Oire	Mahdollinen syy	Toimenpiteet
Laite ei käynnistynyt.	Auton sytytys ei ole päällä.	Laita auton sytytys päälle.
	Sulake on rikki.	Vaihda viallinen sulake.
Levyä ei voi toistaa.	Levy on viallinen.	Kokeile toista levyä.
	Levy on asetettu väärin.	Aseta levy etikettipuoli ylöspäin.
	Levy on likainen.	Puhdista levy.
	Auton sisälämpötila on liian korkea.	Odota, että auto jäähtyy.
	Linssissä on kosteutta.	Sammuta laite ja odota vähintään tunti.
Ei ääntä.	Äänenvoimakkuus on asetettu alas.	Säädä äänenvoimakkuus sopivaksi.
	Kaiuttimet on liitetty väärin.	Tarkista liitännät.
Painikkeet eivät toimi.	Mikroprosessorin asetukset täytyy mahdollisesti palauttaa.	Paina etupaneelin takana olevaa Reset-painiketta.
	Etupaneeli on irti.	Kiinnitä etupaneeli kunnolla.
Ääni katoaa ajoittain.	Autostereo on liian kallellaan (maks. 30°).	Säädä kaltevuutta.
	Levy on likainen tai viallinen.	Puhdista tai vaihda levy.
Ei radiovastaanottoa.	Antennijohto ei ole liitetty.	Tarkista liitännät.
	Signaalit eivät ole riittävän voimakkaita.	Valitse toinen taajuus/kanava.
Näytöllä lukee ERROR 1.	Mikroprosessorin asetukset täytyy mahdollisesti palauttaa.	Paina etupaneelin takana olevaa Reset-painiketta.
Näytöllä lukee ERROR 2.	Mikroprosessorin asetukset täytyy mahdollisesti palauttaa.	Paina etupaneelin takana olevaa Reset-painiketta.
Kellonaika ei näy ("NO CLOCK").	Kellonaika asettuu automaattisesti RDS-signaalin avulla. Radiokanava ei ehkä lähetä RDS-signaalia, tai vastaanotto on heikko.	Vaihda radiokanavaa.



# Kierrätys

Kierrätä tuote asianmukaisesti, kun poistat sen käytöstä. Ota yhteys kuntasi jäteneuvontaan, mikäli olet epävarma.

## Tekniset tiedot

### FM

Taajuusalue:	87,5 – 108 MHz
Kanavaväli:	50 kHz
Välitaajuus:	10,7 MHz
Stereoerotus:	25 dB 1 kHz:llä
Signaalikohinasuhde:	50 dB

### AM/MW

Taajuusalue:	522–1620 KHz
Välitaajuus:	450 KHz
Signaalikohinasuhde:	40 dB

### CD-soitin

Signaalikohinasuhde:	70 dB
Taajuustoisto:	5 – 20 000 Hz

### Yleistä

Käyttöjännite:	11–14 V DC
Napaisuus:	Miinus maahan
Kaiutininimpedanssi:	4 Ohmia
Antoteho:	4 x 40 W





## Sverige

---

Kundtjänst           Tel: 0247/445 00  
                          Fax: 0247/445 09  
                          E-post: kundtjanst@clasohlson.se

Internet               www.clasohlson.se

Post                   Clas Ohlson AB, 793 85 INSJÖN

## Norge

---

Kundesenter         Tlf.: 23 21 40 00  
                          Faks: 23 21 40 80  
                          E-post: kundesenter@clasohlson.no

Internett             www.clasohlson.no

Post                   Clas Ohlson AS, Postboks 485 Sentrum, 0105 OSLO

## Suomi

---

Asiakaspalvelu     Puh: 020 111 2222  
                          Faksi: 020 111 2221  
                          Sähköposti: info@clasohlson.fi

Internet             www.clasohlson.fi

Osoite               Clas Ohlson Oy, Yrjönkatu 23 A, 00100 HELSINKI

## Great Britain

---

For consumer contact, please visit  
[www.clasohlson.co.uk](http://www.clasohlson.co.uk) and click on  
customer service.

Internet             [www.clasohlson.co.uk](http://www.clasohlson.co.uk)

# clas ohlson