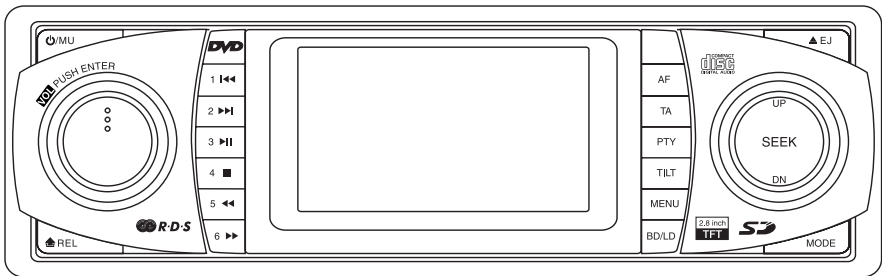


DENVER®

CAT-120



KÄYTTÖOHJE

Autostereo
DVD-, SVCD-, VCD-, CD-, MP3- ja MP4-soitin
sekä PLL FM-stereoradio
RDS-toiminnolla
2,8" TFT-LCD-näyttö
SD- ja MMC-kortinlukija
Alas liukuva ja irrotettava etupaneeli

ENNEN KÄYTTÖÖNOTTOA

HUOMAUTUKSIA

HUOM:

MUIDEN KUIN TÄSSÄ KUVATTUJEN SÄÄTÖJEN TAI TOIMINTOJEN SUORITTAMINEN VOI JOHTAA ALTISTUMISEEN VAARALLISELLE SÄTEILYLLE.

OPTISTEN LAITTEIDEN KÄYTTÖ TUOTTEEN KANSSA LISÄÄ SILMIIN KOHDISTUVAA VAARAA.

- Pidä käyttöohje helposti saatavilla ohjeiden ja varoitusten tarkistamista varten.
- Pidä äänenvoimakkuus aina niin matalana, että kuulet auton ulkopuoliset äänet.
- Älä altista laitetta kosteudelle.
- Jos paristo irrotetaan tai sen varaus loppuu, välimuisti tyhjenee ja laite on ohjelmitava uudelleen.

TOIMINNOT:

DVD-levyjen toisto

Laitteella voi toistaa DVD-, DVD+-R-, DVD+-RW- ja DVD+-DL-levyjä.

Video CD -levyt, joissa on PBC-toiminto

Laitteella voi toistaa Video CD -levyjä, joissa on PBC-toiminto (PlayBack Control = Toistonhallinta)

CD-levyjen toisto

Laitteella voi toistaa CD-, CD-R- ja CD-RW-musiikkilevyjä.

MP3-tiedostojen toisto

Laitteella voi toistaa MP3-tiedostoja, jotka on tallennettu CD-ROM-, CD-R- ja CD-RW-levyille.

MP4-tiedostojen toisto

Laitteella voi toistaa MP4-tiedostoja.

PAL/NTSC-yhteensopivuus

Laite on yhteensopiva PAL- ja NTSC-värijärjestelmien kanssa. Kun laitteeseen yhdistetään muita laitteita, on varmistettava niiden yhteensopivuus edellä mainittujen värijärjestelmien kanssa. Jos värijärjestelmä on väärä, kuva ei näy oikein.

Multi-audio

Voit valita ääniraidan kielen sekä formaatin DVD-levylle tallennettujen vaihtoehtojen joukosta.

Monikieliset tekstitykset

Voit valita tekstityskielen DVD-levylle tallennettujen vaihtoehtojen joukosta.

Kuvakulman vaihto

Voit valita kuvakulman DVD-levylle tallennettujen vaihtoehtojen joukosta.

Toimintoa ei voida suorittaa

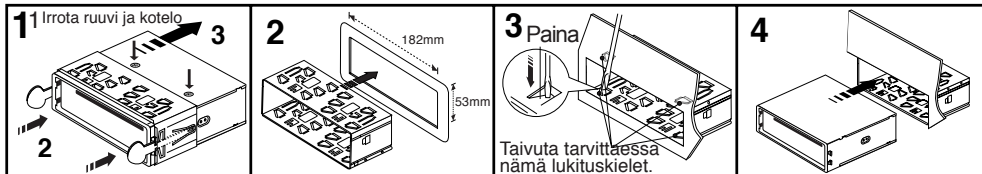
Levyn ohjelmoinnista johtuen joitakin toimintoja ei ehkä voi suorittaa. Ruudussa näkyy tällöin asiasta kertova symboli.

ASENNUS

HUOMAUTUKSIA

- Valitse laitteen sijoituspaikka huolellisesti. Laite ei saa haitata normaalia autolla ajoa.
- Vältä laitteen sijoittamista paikkaan, jossa sen lämpötila voi nousta (kuten suorassa auringonvalossa tai lämmittimen lähellä) tai jossa se voi pölyntyä tai likaantua tai altistua liialliselle värinälle.
- Käytä asennuksessa vain mukana tulevia osia. Näin varmistat turvallisen ja varman asennuksen.
- Irrota etupaneeli ennen laitteen asennusta.

HUOM: Älä asenna laitetta yli 30° asteen kulmaan, koska etupaneeli ei tällöin irtoa.



HUOM: Säilytä irrotustyökalu, jotta voit tarvittaessa irrottaa laitteen autosta.

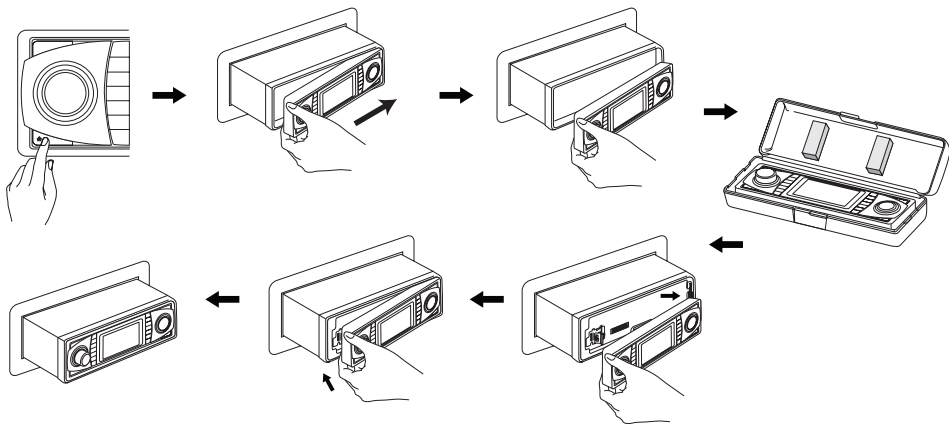
Etupaneelin irrottaminen ja kiinnittäminen paikalleen

Laitteen etupaneeli voidaan irrottaa varkauksien estämiseksi.

ETUPANEELIN IRROTTAMINEN JA KIINNITTÄMINEN SEKÄ KÄÄNTÄMINEN ALASPÄIN

Katkaise ensin laitteen virta näppäimestä (1).

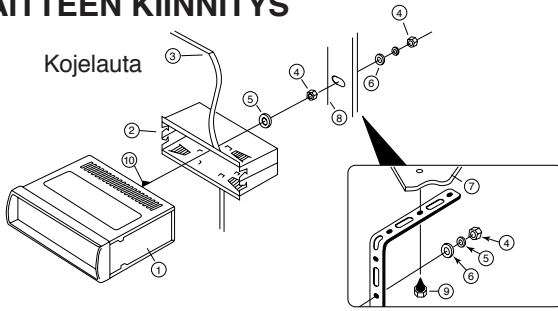
Paina sitten painiketta ja irrota paneeli vetämällä sitä itseesi päin kuvan osoittamalla tavalla.



Huom:

- Älä käytä liiallista voimaa kiinnittäessäsi etupaneelia laitteeseen. Etupaneeli lukittuu, kun painat sitä kevyesti laitetta vasten.
- Kuljeta etupaneelia aina mukana tulevassa kotelossa.
- Älä paina etupaneelin LCD-näyttöä kiinnittäessäsi etupaneelia laitteeseen.

LAITTEEN KIINNITYS



1. SOITIN
2. KIINNITYSKEHIKKO
3. KOJELAUTA
4. KUUSIOMUTTERI
5. LUKKOALUSLEVY
6. ALUSLEVY
7. AUTON RUNKO
8. TUKILEVY
9. LEVYRUUVI
10. M5 X 15 KUUSIORUUVI

JOHDOTUKSET

SISÄÄN / ULOSTULOT

DVD äänen ulostulo (HARMAA) takana:

Valkoinen (V) Punainen (O)

Liitä johto takapenkin A/V-monitoriin DVD-levyjen katselua varten.

Äänen ulostulo (Edessä):

Valkoinen (V) Punainen (O)

Äänen ulostulo (Takana):

Valkoinen (V) Punainen (O)

Äänen linjasisääntulo:

Valkoinen (V) Punainen (O)

Videoulostulo (Keltainen):

Keltainen (liitin)

Liitä ulkoiseen A/V-järjestelmään

Videosisääntulo (Musta):

Keltainen (liitin)

Kiinnitä ulkoiseen videolaitteeseen

Peruutuskamera (Musta):

Sininen (liitin)

Liitä peruutuskameran ulostuloon

OHJAUSJOHTIMET

Pysäköinti (Harmaa): Liitä auton käsijarruun.

Puhelumykistys (Musta): Liitä matkapuhelimeen.

Puhelun tullessa laitteen ääni mykistetään.

Peruutuskamera (Punainen): Liitä peruutuskamera peruutusvaihteeseen.

Tämä johto tulee liittää jännitteeseen, joka on +12 V.

AJAMINEN ILMAN VIDEOKUVAA

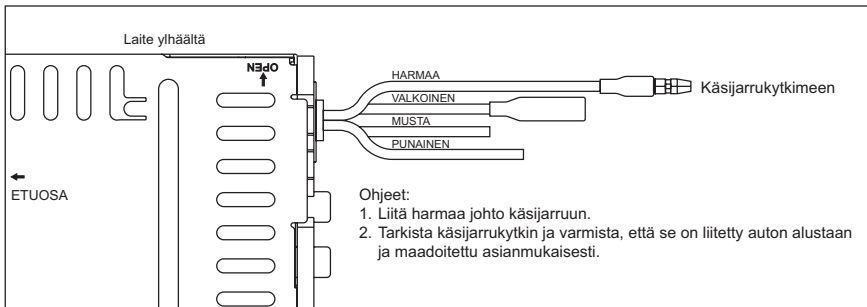
Seuraa alla olevia asennusohjeita. Kun auto on liikkeessä, LCD-näytössä ei näy kuvaa. Vain ääni kuuluu kaiuttimista.

HUOM:

- Vain ääni kuuluu auton ollessa liikkeessä.
- Noudata maasi lakeja videolaitteen käytöstä ajoneuvossa.

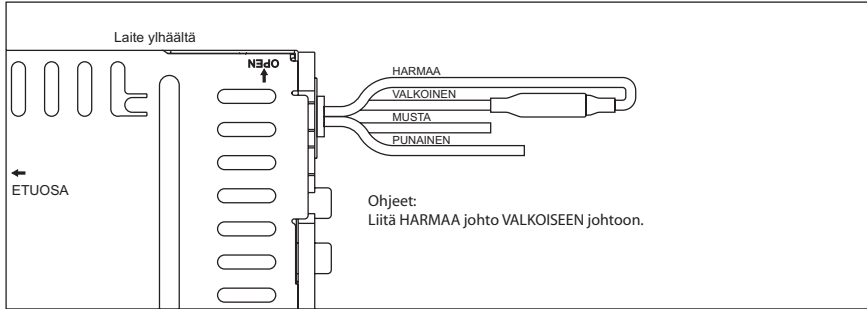
HUOM:

- Älä yritä asentaa laitetta itse, jos et täysin ymmärrä ohjeita. Kysy lisäohjeita asennuksesta vähittäismyyjältä.



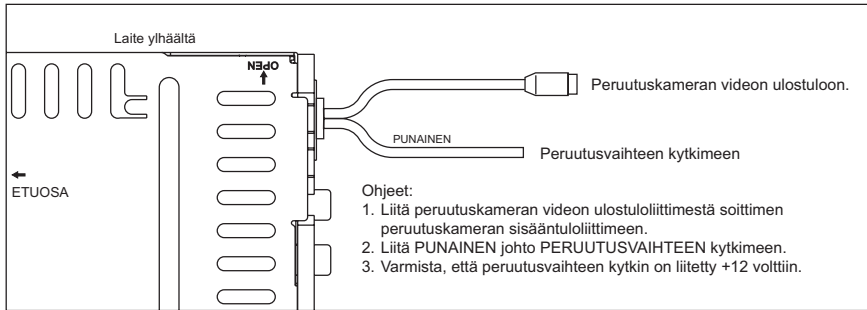
AJAMINEN VIDEOKUVAN KANSSA

Seuraa alla olevia ohjeita kytkeäksesi soittimen niin, että soitin näyttää videokuvan huolimatta siitä onko auto liikkeessä vai ei.



PERUUTUSKAMERAN ASENNUS PYSÄKÖINNIN / PERUUTUKSEN AVUKSI

Voit asentaa erillisen kameras auton takaosaan. Tällöin soitin näyttää automaattisesti peruutuskamerasta tulevan kuvan, kun autoa pysäköidään tai sillä peruutetaan.



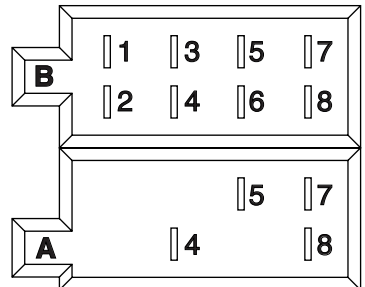
LIITIN A

- 4. MUISTI +12V
- 5. ANTENNIN ULOSTULO
- 7. +12V (VIRTALUKOLTA)
- 8. MAADOITUS

HUOM: Liittimen A nasta 7 on kytkettävä niin, että herätevirta tulee auton virtalukolta. Muussa tapauksessa auton akku voi tyhjentyä, jos auto on käyttämättä pitkän aikaa.

LIITIN B

- 1. TAKAKAIUTIN, OIKEA (+)
- 2. TAKAKAIUTIN, OIKEA (-)
- 3. ETUKAIUTIN, OIKEA (+)
- 4. ETUKAIUTIN, OIKEA (-)
- 5. ETUKAIUTIN, VASEN (+)
- 6. ETUKAIUTIN, VASEN (-)
- 7. TAKAKAIUTIN, VASEN (+)
- 8. TAKAKAIUTIN, VASEN (-)



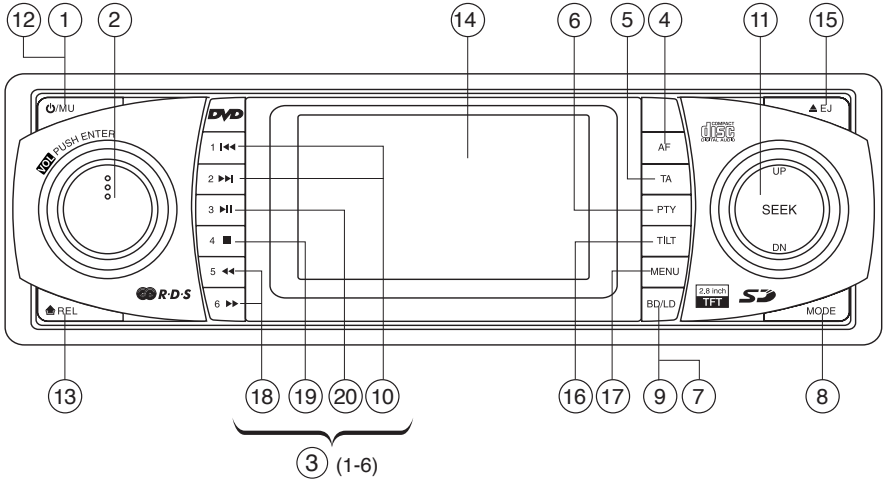
Huolto SULAKKEEN VAIHTO

Jos sulake palaa, tarkista liitännät ja vaihda sulake. Jos sulake palaa uudelleen, voi kyseessä olla laitteen toimintavirhe. Ota tässä tapauksessa yhteyttä huoltoliikkeeseen.

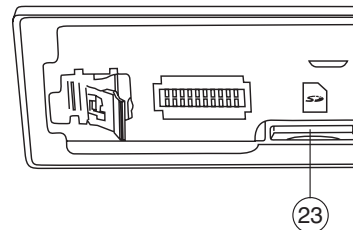
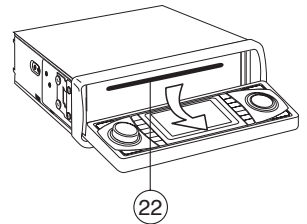
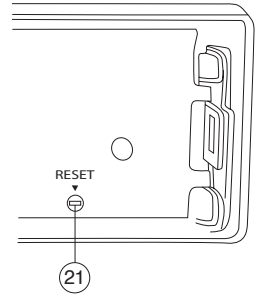
Varoitus:

Käytä vain oikean kokoista sulaketta. Liian ison sulakkeen käyttö voi aiheuttaa vakavaa vahinkoa.

Pääyksikön osat

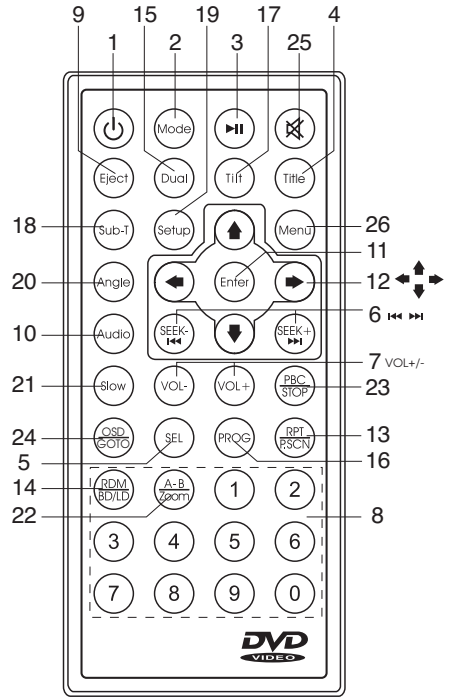


1. VIRTAKYTKIN () / MYKISTYS
2. TOIMINTONÄPPÄIN
3. ESIASETETUT RADIOKANAVAT (1, 2, 3, 4, 5, 6)
4. 'AF'-TOIMINTO (VAIHTOEHTOISET TAAJUUDET)
5. 'TA'-TOIMINTO (LIIKENNETIEDOTTEET)
6. 'PTY'-TOIMINTO (OHJELMATYYPPI)
7. BASSON JA DISKANTTIIN KOROSTUS (LD)
8. TOISTOTILA (MODE)
9. TAAJUUS (BD)
10. RAITA / HAKU
11. VIRITTIMEN AUTOMAATTIHAKU
12. MYKISTYS (MU)
13. ETUPANEELIN IRROTUS ()
14. TFT-LCD-NÄYTTÖ
15. CD-LEVYN POISTO SOITTIMESTA ()
16. KALLISTUSNÄPPÄIN
17. VALIKKONÄPPÄIN (MENU)
18. KELAUS ETEEN / TAAKSEPÄIN
19. PYSÄYTYS
20. TOISTO / TAUKO
21. NOLLAUS
22. CD-LEVYN SYÖTTÖAUKKO
23. SD- / MMC-KORTINLUKIJAJA



Kaukosäätimen osat

1. ON (PÄÄLLÄ) / OFF (POIS PÄÄLTÄ)
2. TILA
3. TOISTO / TAUKO
4. NIMIKE
5. VALITSE
6. HAKU + / HAKU -
7. ÄÄNENVOIMAKKUUS + / -
8. NUMERONÄPPÄIMET
9. POISTA LEVY
10. ÄÄNIRAITA
11. VAHVISTUS
12. NUOLINÄPPÄIMET
13. AUTOMAATTIHAKU / ESIASETUSHAKU / UDELLEENTOISTO
14. SATUNNAISTOISTO / TAAJUUS / BASSON JA DISKANTIN KOROSTUS
15. KAHDEN ÄÄNILÄHTEEN KÄYTTÖ
16. OHJELMOINTI
17. KALLISTUS
18. TEKSTITYS
19. ASETUKSET
20. KUVAKULMA
21. HIDASTUS
22. ZOOMAUS / UDELLEENTOISTO A-B
23. TOISTONHALLINTA / PYSÄYTYS
24. LEVYN TIEDOT / VALINTA
25. MYKISTYS
26. PÄÄVALIKKO



Kaukosäätimen käyttö ja huolto

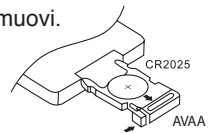
Paristojen asettaminen paikalleen

Irrota kaukosäätimen takana oleva paristokotelon kansi ja pane paristo paikalleen plus- ja miinusnavat oikein päin.

- Kun käytät kaukosäädintä ensimmäisen kerran, irrota kannen sulkeva muovi.

HUOMAA

- Irrota paristot, jos kaukosäädintä ei käytetä yli kuukauteen.
- Älä lataa uudelleen, pura, lämmitä tai polta paristoa.
- Älä säilytä paristoja metalliesineiden läheisyydessä.
- Jos paristot vuotavat, pyyhi kaukosäädin huolellisesti puhtaaksi ja vaihda paristo.
- Noudata maasi/alueesi hallinnon tai ympäristöviranomaisen ohjeita, kun hävität paristoja.
- Varmista aina, että paristojen plus- ja miinusnavat ovat oikein päin.



Kaukosäätimen käyttö

Suuntaa kaukosäädin etupaneelia kohti.

TÄRKEÄÄ

- Älä säilytä kaukosäädintä korkeissa lämpötiloissa tai suorassa auringonvalossa.
- Älä pidä kaukosäädintä auton lattialla, ettei se jumiudu kaasu- tai jarrupolkimen alle.

PERUSTOIMINNOT

Virran kytkeminen laitteeseen (⏻)

Kytke virta laitteeseen mistä tahansa näppäimestä. Sammuta laite painamalla ja pitämällä alhaalla näppäintä ⏻.

Toistotilan valinta (MODE)

Paina toistuvasti näppäintä **MODE**. Valitse toistotilaksi TUNER, AUX, SD/MMC tai CD/DVD.

Levyn syöttäminen

1. Avaa etupaneeli näppäimellä ▲.
2. Syötä laite levypesään.

Levyn poisto laitteesta

Poista levy näppäimellä ▲.

Äänenvoimakkuuden säätö

- Pääyksikkö: Suurena tai pienennä äänenvoimakkuutta kiertämällä äänenvoimakkuuden säädintä oikealle tai vasemmalle.
- Kaukosäädin: Suurena tai pienennä äänenvoimakkuutta näppäimellä **VOL+** tai **VOL-**.

Mykistys

- Pääyksikkö: Mykistä ääni näppäimellä **MU**. Palauta äänenvoimakkuus painamalla näppäintä uudelleen.
- Kaukosäädin: Paina näppäintä ✖.

Basson ja diskantin korostus

Käynnistä ja lopeta basson ja diskantin korostus -toiminto painamalla ja pitämällä alhaalla näppäintä **LD**.

Kallistus

- Kallistustoiminnolla voit säätää näytön katselukulmaa.
- Valitse kallistuskulma painamalla toistuvasti näppäintä **TILT**.

Nollaus

Nollausnäppäin on etupaneelin alla. Paina nollausnäppäintä seuraavissa tilanteissa:

- Laitteen ensimmäinen asennus sen jälkeen, kun kaikki liitännät on tehty.
- Laite ei reagoi yhteenkään toimintonäppäimeen.
- Näytössä näkyy Error (virhe) -tunnus.

ASETUSVALIKOT

HUOM: Poistu asetusvalikosta painamalla toistuvasti näppäintä **MENU** tai älä paina mitään näppäintä muutama sekuntiin. Laite palaa normaalitilaan.

ÄÄNIASETUKSET

1. Paina näppäintä **MENU**. Valitse kohta **AUDIO** ja paina äänenvoimakkuuden säädintä.
2. Valitse kohta kiertämällä äänenvoimakkuuden säädintä.

BASS (BASSO) : -10 - +10
DISKANTTI (TREBLE) : -10 - +10
KANAVATASAPAINO (BALANCE) : L - R (OIKEA - VASEN)
KAIUTTIMIEN VÄLINEN

TASAPAINO (FADER) : ETU - TAKA (F - R)
TAAJUUSKORJAIN (EQ) : OFF (POIS PÄÄLTÄ) FLAT, CLASSIC, POP, ROCK

3. Kierrä äänenvoimakkuuden säädintä, kunnes haluttu ääni on valittu.

*HUOM: Valitse ääniasetukset kaukosäätimen näppäimellä **SEL**.*

KUVA-ASETUKSET

1. Paina näppäintä **MENU**. Valitse kohta **PICTURE** ja paina äänenvoimakkuuden säädintä.
2. Valitse kohta kiertämällä äänenvoimakkuuden säädintä.

PUNAINEN (RED) : 0 - 50
VIHREÄ (GREEN) : 0 - 50
SININEN (BLUE) : 0 - 50
KIRKKAUS (BRIGHTNESS) : 0 - 50

- KONTRASTI (CONTRAST) : 0 - 50
 TERÄVYYS (SHARPNESS) : 0 - 15
 NÄYTTÖ (SCREEN) : 16:9 / 4:3 / TÄYTTÖ (FULL)
 VÄRIEN NOLLAUS (COLOR RESET) : KYLLÄ / EI (YES/NO)
3. Kierrä äänenvoimakkuuden säädintä, kunnes haluttu asetus on valittu.

KAHDEN ÄÄNILÄHTEEN KÄYTTÖ

Tällä toiminnolla voit käyttää ulkoista AV-laitetta ja pääyksikköä yhtä aikaa. Kuljettaja voi esimerkiksi kuunnella radiota matkustajan katsellessa DVD-levyä. Laitte on yhteensopiva ulkoisten AV-laitteiden kuten kannettavan TV:n kanssa. Laitteet kytketään ÄÄNEN ja VIDEON ULOSTULO -liittimiin.

1. Liitä pääyksikön ÄÄNEN ja VIDEON ULOSTULOT ulkoisen AV-laitteen LINJASISÄÄNTULOON.
2. Paina näppäintä MENU. Valitse kohta DUAL ja paina äänenvoimakkuuden säädintä.
(Tai paina kaukosäätimen näppäintä DUAL)
3. Käynnistä DUAL-toiminto painamalla äänenvoimakkuuden säädintä.
4. Kierrä äänenvoimakkuuden säädintä, kunnes ruudussa näkyy MÄÄRITÄ (KEY). Valitse seuraavista painamalla äänenvoimakkuuden säädintä:
 NYKYINEN (CURRENT) - säädä pääyksikön äänenvoimakkuutta.
 DVD - säädä ulkoisen laitteen äänenvoimakkuutta.
5. Kierrä äänenvoimakkuuden säädintä, kunnes ruudussa lukee VOL. Paina säädintä. Valitse äänenvoimakkuuden taso kiertämällä säädintä.

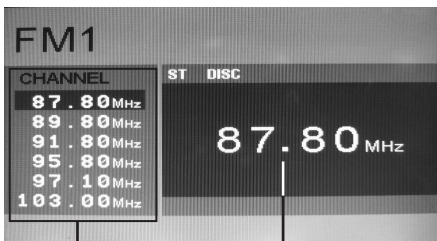
LISÄASETUKSET

1. Paina näppäintä MENU. Valitse kohta EXPERT ja paina äänenvoimakkuuden säädintä.
 2. Valitse kohta kiertämällä äänenvoimakkuuden säädintä.
 STEREO/MONO : Valitse joko stereo- tai monoääni.
 NÄPPÄINÄÄNET (BEEP) : AINA (ALL) - näppäinäät kuuluvat kaikista näppäimistä
 2. - näppäinäät kuuluvat vain laitetta sammutettaessa.
 POIS PÄÄLTÄ (OFF) - näppäinäät pois päältä
 - BASSON JA DISKANTIN KOROSTUS (LOUD) : Käynnistä tai sammuta basson ja diskantin korostus - toiminto (PÄÄLLÄ/POIS PÄÄLTÄ; ON/OFF)
 - TAUSTAVALO (BACKLIGHT) : Valitse LCD-näytön taustavalon kirkkaus.
 (MATALA - KESKI - KORKEA; LOW - MID - HIGH)
 - PERUUTUSKAMERA (REAR CAM) : Valitse peruutuskameran näkymä
 (NORMAALI - PEILIKUVA; NORMAL - MIRROR).
 - NÄYTTÖVALIKON VÄRI (OSD COLOR) : Taustaväri radiotilassa. (Vaaleansininen - tummansininen - violetti; Light Blue - Dark Blue - Violet)
3. Kierrä äänenvoimakkuuden säädintä, kunnes haluttu asetus on valittu.

KELLON ASETUKSET

1. Paina näppäintä MENU. Valitse kohta CLOCK ja paina äänenvoimakkuuden säädintä.
2. Paina äänenvoimakkuuden säädintä, kunnes näytössä lukee CLOCK (KELLO) ja ON (PÄÄLLÄ).
3. Aseta kellonaika kiertämällä äänenvoimakkuuden säädintä kunnes näytössä lukee KELLONAJAN ASETUS (CLOCK ADJUST). Paina äänenvoimakkuuden säädintä.
4. Aseta tunnit kiertämällä äänenvoimakkuuden säädintä. Tallenna painamalla säädintä. Aseta minuutit samalla tavalla.

RADION KUUNTELU



Esiasetetut radiokanavat 1-6 Kanava Jota parhaillaan kuunnellaan.

Taajuus (BD)

Vaihda taajuutta painamalla toistuvasti näppäintä **BD**. FM1 --- FM2 --- FM3.

Automaatti- tai manuaalihaku (SEEK UP / SEEK DN)

Lyhyellä painalluksella automaattihaku käynnistyy.

Yli sekunnin kestäväällä painalluksella käynnistyy manuaalihaku.

HUOM: Laite vaihtaa automaattihaun päälle, jos kanavaa ei löydy 5 sekunnin manuaalihaun jälkeen.

Automaattihaku / Esiasetushaku (P.SCAN)

Esiasetusten kuuntelu (PS) - Lyhyellä painalluksella soitin toistaa jokaista muistissa olevaa kanavaa 5 sekunnin ajan.

Automaattihaku (AS) - Yli sekunnin kestäväällä painalluksella automaattihaku käynnistyy. Kuusi voimakkainta signaalia lähettävää asemaa tallennetaan esiasetuksiksi. Kun haku on suoritettu, laite soittaa jokaista asemaa 5 sekuntia.

HUOM: Tätä toimintoa ohjataan kaukosäätimestä.

Taajuuksien tallentaminen ja hakeminen muistista

Numeronäppäimillä 1-6 voit helposti tallentaa jopa kuusi taajuutta, jotka voit haet muistista yhdellä näppäimen painalluksella.

1. Valitse haluttu taajuus näppäimellä **BAND**.

2. Kun haluat tallentaa taajuuden, paina jotakin numeronäppäimistä 1-6. Pidä näppäin alhaalla kunnes näytössä näkyy esiasetusnumero.

3. Valittu radioasema on tallennettu. Kun seuraavan kerran painat numeronäppäimiä 1-6, tallennettu asema haetaan muistista.

HUOM: Muistiin voidaan tallentaa jopa 18 FM-asemaa.

RDS-TOIMINNON KÄYTTÖ

Mikä on RDS?

RDS (Radio Data System) on EBU:n (European Broadcast Union) kehittämä digitaalinen tietojärjestelmä. Signaali kulkee normaalien FM-lähetysten mukana. RDS:n kautta voit valita monia asetuksia automaattiselle kanavien uudelleenhaulle sekä vastaanottaa lukuisia eri tiedotuksia, jos käytössäsi on RDS:n kanssa yhteensopivat autostereot. Vuonna 1988 RDS-lähetykset alkoivat Brittein saarilla, Ranskassa, Länsi-Saksassa, Irlannissa ja Ruotsissa.

Testiä lähetyksiä tehdään useissa Euroopan maissa. RDS-lähetysten oletetaan alkavan useimmissa Euroopan maissa lähitulevaisuudessa.

'AF'-toiminto (Vaihtoehtoiset taajuudet)

Paina näppäintä lyhyesti, AF-toiminto on valittu.

Laite valvoo signaalin tarkkuutta vaihtoehtoisilla taajuuksilla koko ajan. Kun signaali on liian heikko, laite tunnistaa AF-signaalin avulla miltä taajuuksilta parempi signaali löytyy.

'TA'-toiminto (Liikennetiedotteet)

Paina näppäintä lyhyesti, TA-toiminto on valittu. Kun TA-toiminto on päällä ja liikennetiedotteita lähetetään:

- Jos laite on CD- / MP3-toistotilassa, radio vaihtuu väliaikaisesti päälle.
- Jos äänenvoimakkuus on esiasetettua voimakkuutta pienempi, se nostetaan esiasetuksen mukaiseksi.
- Kun liikennetiedotetta lähettävä asema saadaan kuulumaan, LCD-näytölle syttyy TP-tunnus.

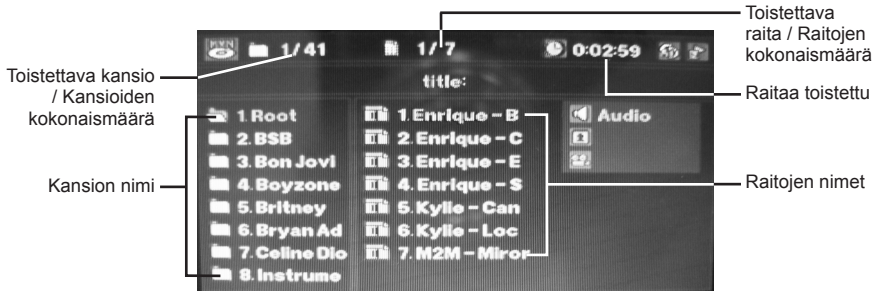
'PTY'-TOIMINTO (Ohjelmatyyppi)

1. Käynnistä toiminto näppäimellä **PTY**.

2. Laite näyttää ohjelmatyyppin sitä vastaavalla numerolla. Vaihda ohjelmatyyppiä painamalla toistuvasti näppäintä **PTY**.

3. Valitse ohjelma painamalla ohjelmatyyppiä vastaavaa numeroa laitteesta.

CD- JA MP3-LEVYJEN KUUNTELU



Toisto

1. Kelaus eteen tai taaksepäin:
Paina ja pidä alhaalla näppäintä ◀◀ tai ▶▶ . Laite kelaat nopeudella 2, 4, 8, 16 tai 32. Palaa normaaliin toistotilaan painamalla näppäintä ▶▶ .
2. Siirry eteen tai taaksepäin toiseen raitaan: Paina näppäintä ◀◀ tai ▶▶ .
Siirry seuraavan raidan alkuun näppäimellä ▶▶▶ .
Siirry nykyisen raidan alkuun näppäimellä ◀◀◀ .
3. Toiston keskeytys / toiston jatkaminen: Paina näppäintä ▶▶ .
4. Toiston pysäytys: Paina näppäintä ◀◀◀ .

Tietyn raidan haku:

Toiston aikana kaikkien raitojen nimet ja numerot näkyvät näytössä kansion nimen alla. Valitse tiedosto kaukosäätimen nuolinäppäimillä.

Vinkki: Valitse raita 3: paina 3 ja Enter.

Valitse raita 13: paina 1+3+Enter.

Valitse raita 103: paina 1+0+3+Enter.

Raitojen uudelleentoisto

Voit toistaa uudelleen joko yhden tai kaikki raidat.

1. Joka toiston aikana kaukosäätimen näppäintä **RPT**.
2. Jokaisella näppäimen painalluksella uudelleentoiston asetus vaihtuu seuraavasti:
Tiedoston uudelleentoisto (Repeat File) - Toista nykyinen raita uudelleen.
Levyn uudelleentoisto (Repeat All) - Toista kaikki kansiot ja raidat uudelleen.
Kansion uudelleentoisto (Repeat Folder) - Toista kaikki kansion raidat uudelleen.
Paina ja pidä alhaalla näppäintä **RPT**

Satunnaistoisto

Voit toistaa raidat satunnaisessa järjestyksessä.

1. Paina toiston aikana kaukosäätimen näppäintä **RDM**. Lopeta satunnaistoisto painamalla uudelleen näppäintä **RPM**.

Ohjelmoitu toisto

Voit ohjelmoida raidat toistettaviksi haluamassasi järjestyksessä.

1. Paina kaukosäätimen näppäintä **PROG**.
2. Syötä raidan numero (CD-levyt) tai kansion ja raidan numero (MP3-tiedostot) muistipaikan viereen. Voit tallentaa 20 raitaa.
3. Kun kaikki raidat on ohjelmoitu, valitse **TOISTO (PLAY)** ja paina näppäintä **ENTER**. Ohjelmoitu toisto alkaa.
4. Tyhjennä ohjelmointilista painamalla näppäintä **PROG** ja valitsemalla kohta **TYHJENNÄ KAIKKI (CLEAR ALL)**.
5. Pysäytä ohjelmoitu toisto painamalla kaksi kertaa näppäintä **STOP**.

SD- ja MMC-kortinlukija

1. Sammuta pääyksikön virta.
2. Avaa etupaneeli näppäimellä .
3. Syötä SD/MMC-kortti kortinlukijaan (23).
4. Kiinnitä etupaneeli takaisin laitteeseen. Toisto alkaa automaattisesti.

DVD-, Video CD JA MP4-LEVYJEN TOISTO

Toisto

1. Syötät levy laitteeseen. Jos levyllä on hakemisto/valikko, se aukeaa. Jos laitteessa on jo levy, vaihda toistotilaa näppäimellä **MODE**.
2. Jos DVD- tai VCD-levyille on ohjelmoitu PBC-toiminto, hakemisto/valikko voi aueta automaattisesti. Tässä tapauksessa aloita toisto alla olevien ohjeiden mukaisesti.

HUOM: Varmista, että soittimen ja television kuva-asetukset on tehty levyn mukaan. Jos et ole varma asetuksista, valitse asetus **AUTO**. Väärät asetukset voivat aiheuttaa kuvan pysähtelyä/hyppimistä vaikka ääni kuuluu normaalisti. Voit muuttaa soittimen televisioasetuksia kaukosäätimen näppäimestä **SETUP**. Lisätietoja on kohdassa *DVD-soittimen asetukset*.

DVD-levyn valikko

Valitse haluttu kohta nuolinäppäimillä **▲**, **▼**, **◀**, **▶** ja vahvista valinta näppäimellä **ENTER**.

VCD-levyn hakemisto

Valitse haluttu kohta numeronäppäimillä 0-9 ja vahvista valinta näppäimellä **ENTER**. Hakemisto ei tule näkyviin, jos PBC-toiminto ei ole päällä. Käynnistä tässä tapauksessa PBC-toiminto painamalla ja pitämällä alhaalla näppäintä **■**.

PBC-toiminnon kytkeminen päälle ja pois päältä (vain VCD-levyt)

PBC-toiminto (Toistonhallinta) on VCD 2.0 ja SVCD 1.0 levyille tallennettava toiminto. PBC-toiminto mahdollistaa interaktiivisten levyjen valmistamisen sekä toistonhallinnan kaukosäätimellä tai muulla syöttölaitteella. PBC-toiminnon ollessa päällä soitin ei automaattisesti ala toistaa levyä, kun se syötetään laitteeseen, koska ohjelman valitseminen vie aikaa. PBC-toiminnon ollessa pois päältä laite toistaa levyn automaattisesti järjestyksessä.

1. Käynnistä PBC-toiminto painamalla ja pitämällä alhaalla kaukosäätimen näppäintä **PBC**. Sammuta PBC-toiminto painamalla ja pitämällä alhaalla näppäintä **PBC**.

HUOM:

- *Kaikissa VCD- / SVCD-levyissä ei ole PBC-toimintoa.*
- *Voit myös käynnistää ja sammuttaa PBC-toiminnon painamalla ja pitämällä alhaalla pääyksikön näppäintä **■**.*

Toiston pysäytys

1. Pysäytä toisto painamalla näppäintä **■**. Pysäytyskohta tallennetaan muistiin.
2. Jatka toistoa näppäimellä **▶▶**. Toisto alkaa samasta kohdasta.
3. Pysäytä toisto kokonaan painamalla kahdesti näppäintä **■**.

Kelaus eteen / taaksepäin

1. Paina ja pidä alhaalla näppäintä **◀◀** tai **▶▶** toiston aikana. Laite kelaus nopeudella 2, 4, 8, 16 tai 32.
2. Palaa normaaliin toistotilaan painamalla näppäintä **▶▶**.

HUOM: Ääntä ei kuulu kelauksen aikana.

Raitojen alun etsiminen

Paina toiston aikana näppäintä **▶▶▶** tai **◀◀◀**.

▶▶▶ : Toisto alkaa seuraavan luvun tai raidan alusta.

◀◀◀ : Toisto alkaa nykyisen luvun tai raidan alusta.

Paina näppäintä toisen kerran, toisto alkaa edellisen raidan alusta.

Toiston keskeyttäminen

Paina toiston aikana näppäintä **▶▶**. Jatka toistoa painamalla näppäintä uudelleen.

Uudelleentoisto

DVD-LEVYT

1. Paina toiston aikana kaukosäätimen näppäintä **RPT**.
2. Jokaisella näppäimen painalluksella uudelleentoiston asetus vaihtuu seuraavasti:
Raidan uudelleentoisto (Repeat Track) - Toista nykyinen raita uudelleen.
Uudelleentoisto pois päältä (Repeat Off) - Peruuta uudelleentoisto.

HUOM: VCD-levyjä toistettaessa PBC-toiminnon on oltava pois päältä, muuten uudelleentoisto ei onnistu.

DVD-LEVY

Voit toistaa nimikkeen tai luvun uudelleen.

1. Paina toiston aikana kaukosäätimen näppäintä **RPT**.
2. Jokaisella näppäimen painalluksella uudelleentoiston asetus vaihtuu seuraavasti:
Nimikkeen uudelleentoisto (Repeat Title) - Toista nykyinen raita uudelleen.
(Paina ja pidä alhaalla näppäintä **RPT**)
Luvun uudelleentoisto (Repeat Chapter) - Toista nykyinen luku uudelleen.
Uudelleentoisto pois päältä (Repeat Off) - Peruuta uudelleentoisto.

Uudelleentoisto välillä A-B

Toista levyn tietty kohta A-B uudelleen.

1. Aloita toisto näppäimellä **▶||**.
2. Aloita uudelleentoisto haluamastasi kohdasta painamalla kerran näppäintä **A-B**. Ruudussa lukee *Rep-A (Uudelleentoisto A)*.
3. Jatka toista kunnes elokuva on edennyt kohtaan, jossa haluat lopettaa uudelleentoiston. Paina uudelleen näppäintä **A-B**. Ruudussa lukee *Rep-A-B (Uudelleentoisto A-B)*. Toisto alkaa kohdasta A ja jatkuu kohtaan B.
4. Lopeta kohdan uudelleentoisto painamalla näppäintä **A-B** kunnes teksti *Rep-A-B* sammuu näytöstä. Laite palaa normaaliin toistotilaan.

Satunnaistoisto

Toista raidat / luvut satunnaisessa järjestyksessä (shuffle).

1. Paina toiston aikana kaukosäätimen näppäintä **RDM**. Lopeta satunnaistoisto painamalla uudelleen näppäintä **RDM**.

Tietyn nimikkeen / luvun haku

CD- ja VCD-levyt

Paina toiston aikana halutun raidan NUMEROA. Numero näkyy näytössä ja toisto alkaa.

Valitse raita 3: paina 3 ja Enter.

Valitse raita 13: paina 1+3+Enter.

Valitse raita 103: paina 1+0+3+Enter.

HUOM: VCD-levyjä toistettaessa varmista, että PBC on pois päältä. Lisätietoja on kohdassa PBC-toiminnon kytkeminen päälle ja pois päältä.

DVD

Paina toiston aikana halutun luvun numeroa. Numero näkyy näytössä ja toisto alkaa.

Valitse luku 3: paina 3 ja Enter.

Valitse luku 13: paina 1+3+Enter.

Valitse luku 103: paina 1+0+3+Enter.

Ääniraidan kielen vaihtaminen toiston aikana (Multi-Audio)

DVD-levyjen ääniraita voidaan tallentaa usealla eri kielellä sekä useissa eri formaateissa (Dolby Digital, DTS jne). Kieltä tai formaattia voi vaihtaa toiston aikana.

VCD-levyillä eri kielet on yleensä jaettu vasemman ja oikean kanavan välille.

1. Vaihda kieltä / formaattia painalla toistuvasti kaukosäätimen näppäintä **AUDIO**.

HUOM:

- *Joillakin DVD-levyillä ääniraidan voi vaihtaa vain levyn valikon kautta.*
- *Voit vaihtaa kieltä tai formaattia myös SET-UP MENUN kautta.*

Tekstityskielen vaihtaminen toiston aikana (Monikieliset tekstitykset) - (vain DVD-levyt)

Kun DVD-levylle on tallennettu monikieliset tekstitykset, voit vaihtaa tekstityskieltä toiston aikana.

1. Paina toiston aikana kaukosäätimen näppäintä **SUB-T**. Paina näppäintä toistuvasti kunnes haluamasi tekstityskieli on näkyvissä.

HUOM:

- Joillakin DVD-levyillä tekstityksen kielen voi vaihtaa vain levyn valikon kautta.
- Voit vaihtaa kieltä myös **SET-UP MENUN** kautta.

Kuvakulman vaihtaminen toiston aikana (Useat kuvakulmat) - (vain DVD-levyt)

Voit vaihtaa elokuvan kuvakulmaa toiston aikana, jos levyille on tallennettu useita kuvakulmia samasta kohtauksesta.

1. Paina toiston aikana kaukosäätimen näppäintä **ANGLE**.

Nimike (Vain DVD-levyt)

Palaa toiston aikana **ENSIMMÄISEEN** nimikkeeseen painamalla kaukosäätimen näppäintä **Title**.

Paluu juurihakemistoon (Vain DVD-levyt)

Palaa toiston aikana juurihakemistoon painamalla ja pitämällä alhaalla laitteen tai kaukosäätimen näppäintä **Menu**.

Huom: Joillakin levyillä ei ole juurihakemistoa.

Hidastus

Voit hidastaa toistonopeutta.

1. Paina toiston aikana kaukosäätimen näppäintä **SLOW**.
2. Paina näppäintä toistuvasti, toistonopeus vaihtuu seuraavasti: 1/32 - 1/16 - 1/8 - 1/4 - 1/2 (VCD) ja 1/2 - 1/4 - 1/8 - 1/16 - (DVD).

HUOM:

- *Palaa normaaliin toistotilaan näppäimellä ►► .*
- *Hidastuksen aikana ei kuulu ääntä.*
- *Joidenkin levyjen kuva saattaa olla epäselvä hidastuksen aikana.*

Zoomaus toiston aikana

Voit zoomata kuvaa toiston aikana.

1. Paina toiston aikana kaukosäätimen näppäintä **Zoom**.
2. Jokaisella näppäimen painalluksella kuvaa zoomataan seuraavasti: 1 - 2 - 3 - 4 - 1/2 - 1/3 - 1/4 ja **POIS PÄÄLTÄ**

Näytä levyn tiedot (OSD)

Voit toiston aikana tuoda näkyviin DVD-levyn tiedot sekä toistoasetukset. Näytössä näkyy kokonaistoisto-aika, kulunut aika, nimikkeen numero, luvun numero, kuvakulma, ääniasetukset, tekstitys sekä tiedot bittinopeudesta.

1. Paina ja pidä alhaalla kaukosäätimen näppäintä **OSD** toiston aikana. Laitte näyttää kokonaistoistoajan ja ajan, jota levyä on toistettu.
2. Paina ja pidä alhaalla näppäintä toisen kerran. Loput tiedot näkyvät näytössä.

Ohjelmoitu toisto

Voit toistaa haluamasi raidat haluamassasi järjestyksessä.

VCD

1. Paina kaukosäätimen näppäintä **PROG**.
2. Syötä raidan numero muistipaikan viereen. Voit tallentaa 20 raitaa.
3. Kun kaikki raidat on ohjelmoitu, valitse **TOISTO (PLAY)** ja paina näppäintä **ENTER**. Ohjelmoitu toisto alkaa.
4. Tyhjennä ohjelmointilista painamalla näppäintä **PROG** ja valitsemalla kohta **TYHJENNÄ KAIKKI (CLEAR ALL)**.
5. Pysäytä ohjelmoitu toisto painamalla kaksi kertaa näppäintä **■** .

DVD

1. Paina kaukosäätimen näppäintä **PROG**.
2. Anna ensin nimikkeen numero ja sitten luvun numero muistipaikan viereen. Voit tallentaa 20 lukua.
3. Kun kaikki nimikkeet/luvut on ohjelmoitu, valitse **TOISTO (PLAY)** ja paina näppäintä **ENTER**. Ohjelmoitu toisto alkaa.
4. Tyhjennä ohjelmointilista painamalla näppäintä **PROG** ja valitsemalla kohta **TYHJENNÄ KAIKKI (CLEAR ALL)**.
5. Pysäytä ohjelmoitu toisto painamalla kaksi kertaa näppäintä **■** .

DVD-SOITTIMEN ASETUKSET

Voit antaa vaihtaa laitteen oletusasetuksia. Voit määrittää kielen ja muut kuvan ja äänen asetukset niin, että toiston alkaessa asetukset ovat aina haluamasi.

Tärkeää:

1. Lataa mikä tahansa levy soittimeen, jotta voit muuttaa asetuksia.
2. Paina kaukosäätimen näppäintä **SETUP**.

Asetukset	Kategoria	Vaihtoehdot
Language (Kieli)	OSD LANG (NÄYTTÖVALIKON KIELI)	Valitse haluamasi vaihtoehto
	Subtitle (Tekstitys)	
	Audio (Ääniraita)	
	DVD disc (DVD-levy)	
	Version (Versio)	Tuo näkyviin versio
Display (Näyttö)	TV Display (TV:n kuvasuhde)	Normaali / PS, Normaali / LB, Laajakuva (Wide)
	TV Type (Värijärjestelmä)	Auto, NTSC, PAL
	Angle Mark (Kuvakulman näyttö)	Päällä, pois päältä (On, Off)
	Screen Saver (Näytönsäästäjä9)	Päällä, pois päältä (On, Off)
Audio (Ääniasetukset)	Digital Output (Digitaalinen ulostulo)	Pois päältä (Off), BTS, LPCM
	Downmix	LT/RT, Stereo
	Dual Mono (Kaksoismonoääni)	Stereo, V-mono, O-mono, Mix-mono
	Dynamiv (Dynaaminen alue)	Pois päältä (Off), 1/8, 1/4, 3/8, 1/2, 5/8, 3/4, 7/8, Täysi (Full)
	LPCM Output (LPCM-ulostulo)	48 kHz, 96 kHz
Parental (Lapsilukko)	Change (Vaihda)	Vaihda salasana
	Parental (Lapsilukko)	1. Lastenohjelmat (Kid Safe) 2. G 3. PG 4. PG-13 5. PG-R 6. R 7. NC-17 8. Aikuiset (Adult)
	Default (Oletusasetukset)	Palauta oletusasetukset

Lapsilukon salasanan asetus

1. Paina kaukosäätimen näppäintä **SETUP**.
2. Valitse nuolinäppäimillä kohta Parental ja paina näppäintä **ENTER**.
3. Vieritä alas kohtaan *Change* ja paina näppäintä **ENTER**.
4. Anna uusi 4-numeroinen salasana ja paina näppäintä **ENTER**.

HUOM:

- Oletussalasana on "8888".

TEKNISET TIEDOT

CD- / MP3-SOITIN

Signaali- / kohinasuhde	> 60 dB
Kanavaerottelu	> 50 dB (1 kHz)
Taajuusvaste	20 Hz - 20 kHz

VIRITIN (FM)

Taajuusvaste	87,5 - 108 MHz
Kanava-askellus	50 kHz
Välitaajuus	10,7 MHz
Herkkyys	2,8 μ V
Kanavaerottelu	30 dB
Signaali- / kohinasuhde	50 dB

LINJAULOSTULO

Ulostulo	5 V max
Impedanssi	10 k Ω

YLEISTÄ

Käyttöjännite	12V DC (toleranssi: 10,8 - 15,6 V)
Kaiutiniimpedanssi	4 tai 8 Ω
Antoteho	35 W x 4 kanavaa

HUOM: Tekniset tiedot ja laitteen ulkonäkö voivat muuttua ilman ennakoilmoitusta tuotekehittelystä johtuen.



Ympäristönsuojeluohjeet

Älä hävitä laitetta sen elinkaaren päätyttyä kotitalousjätteiden mukana. Vie laite sähkö- ja elektroniikkalaitteiden keräyspisteeseen kierrätettäväksi. Tuotteessa oleva merkintä, käyttöohjeet tai pakkaus sisältävät lisäohjeita tuotteen hävittämistä varten.

Tuotteen materiaalit ovat kierrätettäviä, kuten tämä merkintä osoittaa. Kierrättämällä materiaaleja tai käyttämällä vanhoja laitteita muutoin uudestaan suojelet merkittävästi ympäristöä. Lisätietoja keräyspisteistä saat kunnalta.

KAIKKI OIKEUDET PIDÄTETÄÄN.
TEKIJÄNOIKEUDET OMISTAA DENVER ELECTRONICS A/S.



www.denver-electronics.com