

Media Player

Mediaspelare

Mediaspiller

Mediasoitin



Art.no.
38-2663

Model
HV358T

Media Player, Quick guide

Art.no.: 38-2663 Model: HV358T

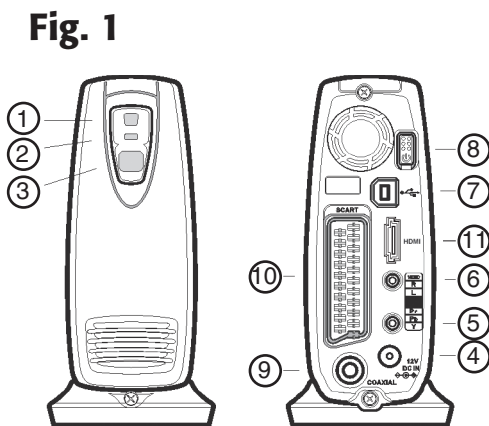
Please read the entire instruction manual before use and save it for future reference. We apologise for any text or photo errors and any changes of technical data. If you have any questions concerning technical problems please contact our Customer Service Department (see address on reverse.)

Keep in mind!

- Your hard drive must be of type SATA I/SATA II (3.5").
- A new hard drive must always be partitioned and formatted before it can be used (FAT32 or NTFS). See hard drive user instructions.
- This media player is not suitable for use in cars or in environments where it may be exposed to vibrations or irregular power sources which may damage the product.
- Make sure that the USB cable is disconnected from the computer before beginning playback in AV mode.

Buttons and functions (Fig. 1)

1. Status indicator (blue) – Shines when media player is on and when active.
2. Status indicator for remote control (orange)
3. Sensor for remote control
4. On/off button
5. USB 2.0 jack
6. Composite video output jack
7. Component video output jack
8. Power supply 12 V DC
9. Coaxial audio output jack (RCA)
10. SCART port
11. HDMI



Remote control (Fig. 2)

Before use: Pull off the plastic strip adjacent to the battery compartment.

Obtaining the remote control

1. Push the remote control forwards.
2. The remote control will now be released from its cradle.

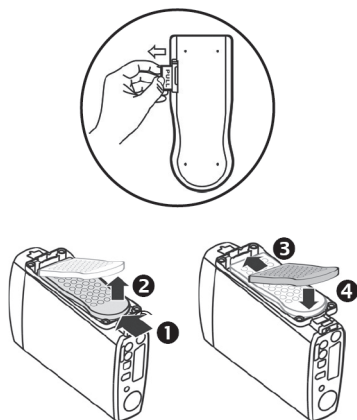
Putting back the remote control

3. Put the remote control back in its cradle.
4. Press the remote control downwards to lock in place.

Operating the remote control

Aim the remote control at the sensor (3) on the media player's front panel.

Fig. 2

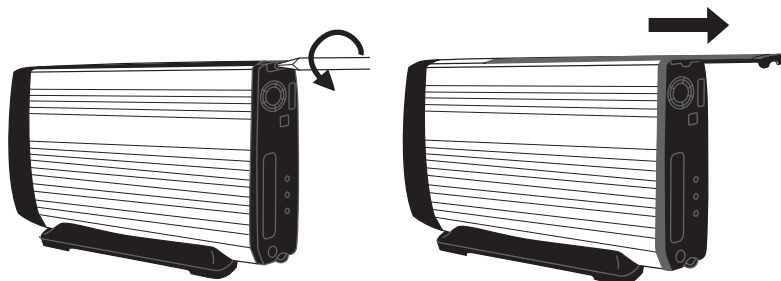


Operation with computer

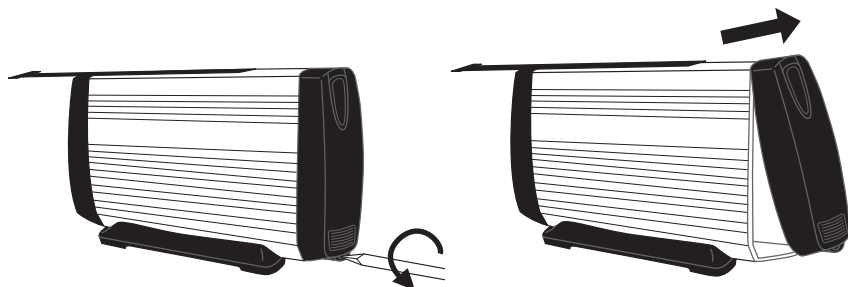
Attention! The following installation instructions apply to Windows XP with Service Pack 2 installed.

No additional drivers need to be installed for use with Windows XP. For Windows 98SE users, drivers contained in accompanying CD must be installed.

Hard drive installation (hard drive not included)



1. Unscrew the upper rear screw.
2. Slide back the upper black plastic piece.



3. Unscrew the front lower screw.
4. Fold out the front and then slide it upwards.
5. Slide in a 3.5" hard drive of type SATA I or SATA II (not included) until it has solid contact with the rear bracket.
6. Fasten the hard drive with the accompanying screws. Reassemble the unit in reverse order.

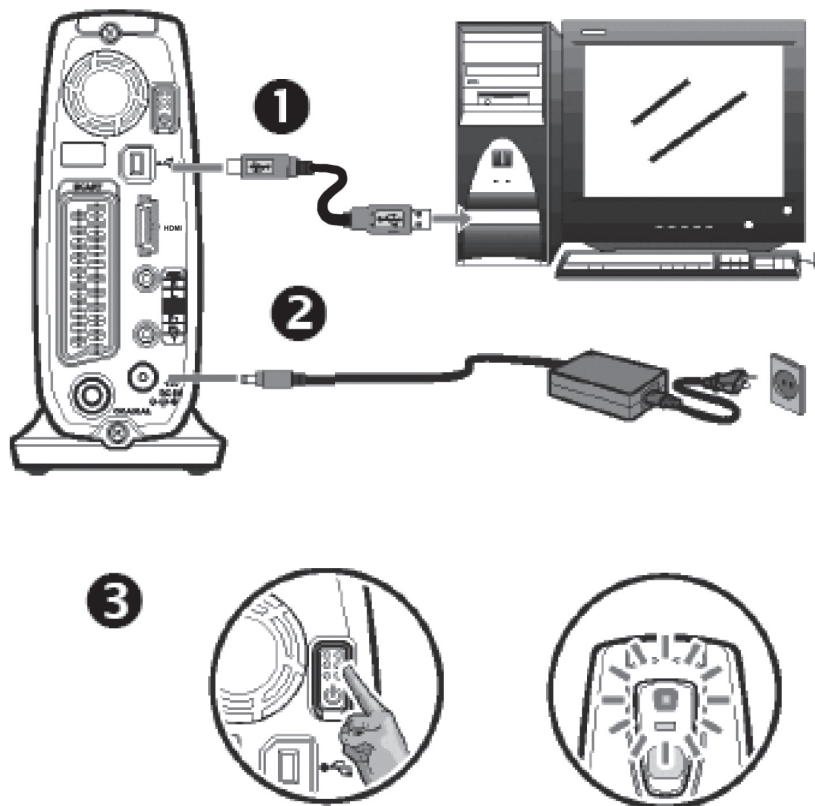
Connecting to computer via USB cable (Fig. 3)

1. Make sure the computer is on. Connect the USB cable to jack (5) and to a vacant USB port on the computer.
2. Connect accompanying power adapter to the power jack (8) on the media player and to a power outlet.
3. Press the on/off button (4) to start the media player. The computer will find it automatically.

File management

Once the computer has located the media player, the player is assigned an ID letter and is shown under “My computer”. File management is carried out in the same fashion as for the computer’s other drives.

Fig. 3



Secure disconnection of the USB unit



1. Make sure that no data transfer is taking place between the USB unit (media player) and the computer.
2. Double click on the icon **Safely remove hardware** in the taskbar. Select the unit that you want to remove and then click on **Stop**.
3. Wait until you are shown a message stating that it is safe to remove the unit.
4. Turn off the media player by pressing the on/off button (4) for 5-10 seconds until the blue indicator light turns off.

Connecting AV equipment (Fig. 4a-f)

A. Analogue AV connection

Connect accompanying AV cable to the jack labelled “VIDEO R L”.

The AV cable has 3 RCA plugs, (1) yellow, (2) white and (3) red.

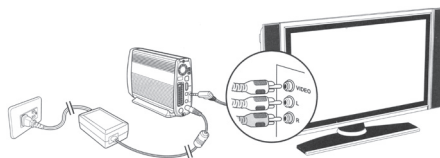


Fig. 4a

B. Component video connection

Video: Use accompanying video cable for connection to the output jack labelled “Pr, Pb, Y”. The video cable has 3 RCA plugs, (1) green, (2) blue and (3) red.

Audio: Connect the AV cable’s white (4) and red (5) plugs to the terminal labelled “Video RL”.

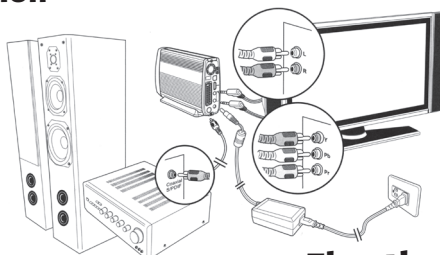


Fig. 4b

C. Connection with SCART cable

Connect a SCART cable (not included) between the media player and the TV.

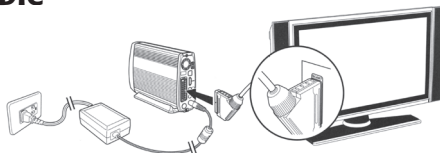
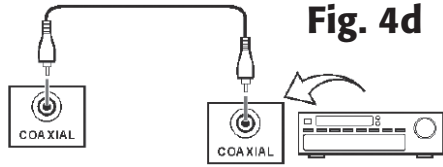


Fig. 4c

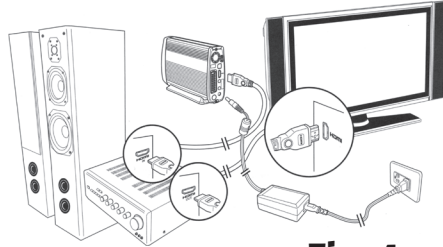
D. Digital audio connection

Connect a coaxial cable (not included) between the audio output jack (9) and your amplifier.



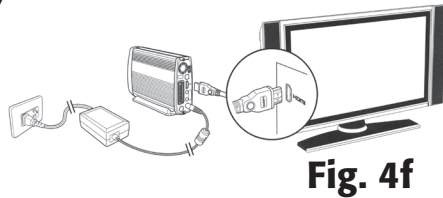
E. HDMI connection

Connect a HDMI cable (not included) between the media player and the TV and between the media player and your amplifier.



F. HDMI connection (TV only)

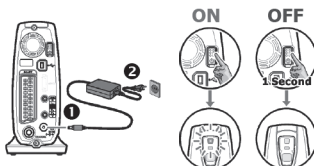
Connect a HDMI cable (not included) between the media player and the TV.



Getting started (Fig. 5)

- **Connection:** Connect the media player to your TV as shown above. Then connect the power adapter (2) to a power outlet and to the media player's power jack (1). Switch on the media player by pressing and holding in the on/off button until the blue indicator light turns on.
- **Playback:** Press [STANDBY] on the remote control until an image is shown on the TV screen.
- **Standby:** Press [STANDBY] once again to turn off the media player.

Fig. 5




Troubleshooting

- If an orange indicator light flashes 3 times and no image is shown after a few moments, then the media player is probably connected to both the AV equipment and the computer simultaneously. **Disconnect the USB cable from the computer before playback.**
- If an image still does not appear on the TV: Change the TV system setting for the video output jack so that it matches your TV by pressing and holding [▶▶] and simultaneously pressing [MENU].

Navigation

When the media player starts and is ready for playback, the folders containing AV files on the hard disk will appear in the **ROOT** folder. Use the remote control to select a folder to begin file playback.

Remote control basic functions:

Select file/folder:	Use ↑ and ↓ to select a file or folder.
Open a folder:	Press → or [PLAY] to open a folder.
Previous folder:	Press ← or select  to go to previous folder.
Begin playback:	Press [PLAY] to begin playback.
Thumbnails:	Press [MENU] to show thumbnails. Press again to return to previous setting.
Setup:	Press [SETUP] to change settings.

More of the remote control's settings are described in the user guide found on the accompanying CD.

Care and maintenance

Clean with a soft, moist rag. Never use cleaning agents or strong solvents.

Specifications

Hard drive type	1 x 3.5" SATA I/SATA II (not included)
File system	FAT32 or NTFS (Max 500 GB)
PC connection	USB 2.0 (type B)
Operating system	Support for Windows Vista, XP, 2000, ME, 98SE, MAC

Connections

HDMI	1 x HDMI
Composite video & stereo sound	1 x 3.5 mm
Component video Y, Pb, Pr	1 x 3.5 mm
Coaxial audio output jack	1 x RCA
SCART port	1 x SCART (European)
Media support	MPEG-1, MPEG-2, DivX, XviD, MP3, WAV, JPEG
File types	dat, mpg, mpe, mpeg, vob, m2p, avi, dix, xvid, jpg, jpeg, mp3, wav, ogg
Subtitles	IDX/SUB, SRT, ASS, SSA, SUB (type II), SMI, PSB
DVD folders	Support for menu selection, audio, subtitles and viewing angle

Image/sound quality

Video	720 x 576 pixels
JPEG	5120 x 3840 pixels (baseline)
MP3	320 kbps
IDX/SUB	480i / 480p / 576i / 576p

Video output

TV system	NTSC / PAL
Image format	4:3 / 16:9
Component	480i / 480p / 576i / 576p / 720p
Power source	12 V DC, 2A via accompanying power adapter 100 - 240 V AC
Dimensions	196 x 61 x 122 mm (LxWxH)

Mediaspelare, Snabbguide

Art.nr: 38-2663 Modell: HV358T

Läs igenom hela bruksanvisningen före användning och spara den sedan för framtida bruk. Vi reserverar oss för ev. text- och bildfel samt ändringar av tekniska data. Vid tekniska problem eller andra frågor, kontakta vår kundtjänst (se adressuppgifter på baksidan).

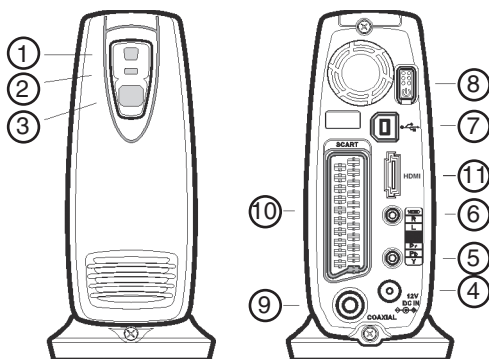
Tänk på detta!

- Hårddisken måste vara av typen SATA I/SATA II (3,5").
- En ny hårddisk måste alltid partitioneras och formateras innan den kan användas (FAT32 eller NTFS). Se hårddiskens bruksanvisning.
- Mediauppspelaren är inte lämplig för användning i bil eller på andra platser där den kan utsättas för vibrationer eller ojämn spänningsförsörjning som kan skada produkten.
- Kontrollera att usb-kabeln är fränkopplad från datorn innan uppspelningen i AV-läge påbörjas.

Knappar och funktioner (Fig. 1)

1. Statusindikator (blå) – Lyser när mediauppspelare är påslagen samt vid aktivitet.
2. Statusindikator för fjärrkontroll (orange)
3. Sensor till fjärrkontroll
4. På/av-knapp
5. Usb 2.0 – anslutning
6. Kompositvideoutgång
7. Komponentvideoutgång
8. Spänningsanslutning 12 V DC
9. Koaxial ljudutgång (RCA)
10. Scartanslutning
11. HDMI

Fig. 1



Fjärrkontrollen (Fig. 2)

Innan användning: Dra bort plastremsan vid batterifacket.

Ta fram fjärrkontrollen

1. Tryck fjärrkontrollen framåt.
2. Fjärrkontrollen lossnar från fästet.

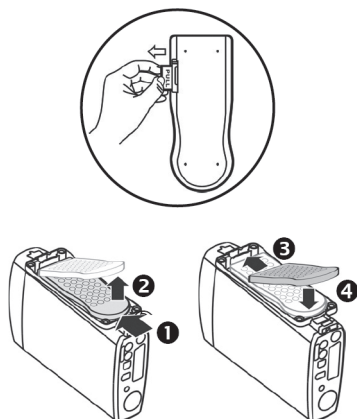
Sätta fast fjärrkontrollen

3. Sätt i fjärrkontrollen.
4. Tryck fjärrkontrollen nedåt för att låsa fast.

Använda fjärrkontrollen

Rikta fjärrkontrollen mot sensorn (3) på mediauppspelarens framsida.

Fig. 2

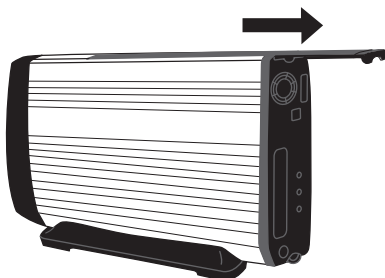
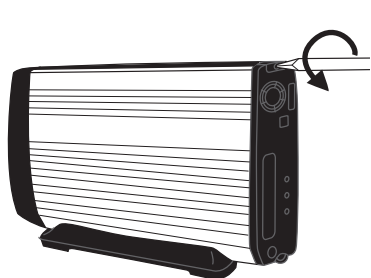


Användning med dator

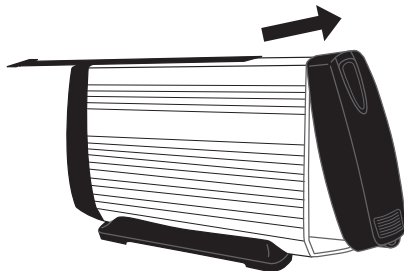
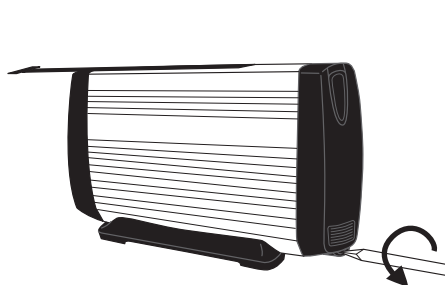
Obs! Följande installationsanvisning gäller för Windows XP med Servicepack 2 installerat.

För Windows XP behövs inga drivrutiner installeras. Används Windows 98SE måste drivrutiner installeras från den medföljande cd-skivan.

Montering av hårddisk (hårddisk medföljer ej)



1. Skruva ur den övre bakre skruven.
2. Skjut bort den övre svarta plastdelen genom att skjuta den bakåt.



3. Skruva ur den främre nedre skruven.
4. Vinkla ut fronten och skjut den sedan uppåt.
5. Skjut i en 3,5"-hårddisk av typen SATA I eller SATA II (medföljer ej) tills den får riktig kontakt mot de bakre kontaktstyckerna.
6. Fäst hårddisken med de medföljande skruvarna. Montera ihop enheten i omvänd ordning.

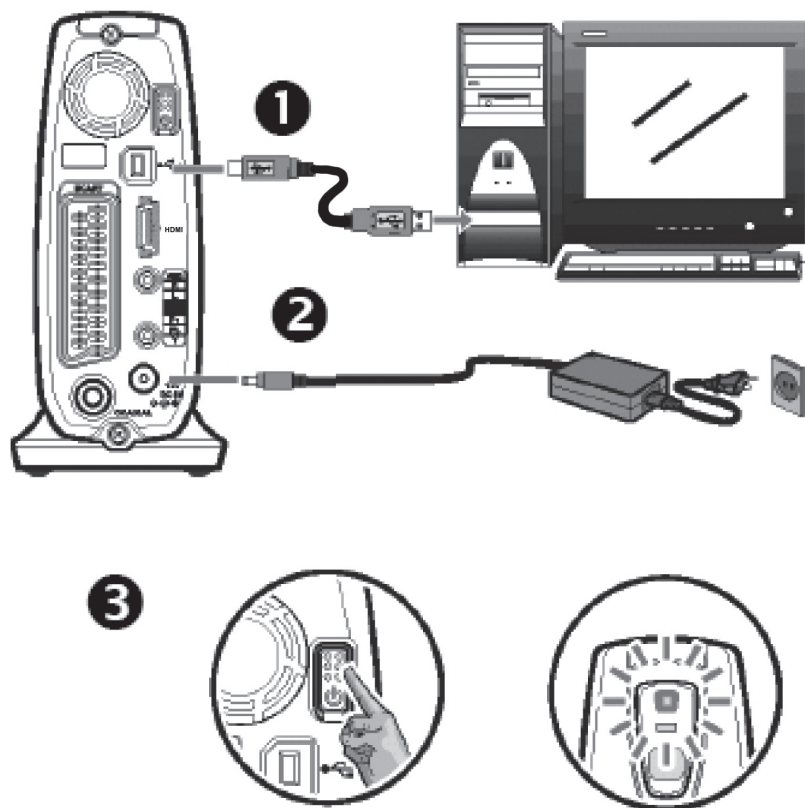
Anslutning till pc via usb-kabel (Fig. 3)

1. Se till att datorn är påslagen. Anslut usb-kabeln till anslutningen och till en ledig usb-port på datorn.
2. Anslut medföljande spänningsadapter till spänningsanslutningen på mediauppspelaren och till ett vägguttag.
3. Tryck på på/av-knappen för att starta mediauppspelaren, datorn kommer att hitta den automatiskt.

Filhantering

När datorn har hittat mediauppspelaren tilldelas den en enhetsbokstav och visas i "Den här datorn". Filhantering sker på samma sätt som den vanliga hårddisken.

Fig. 3



Säker borttagning av usb-enhet



1. Kontrollera att ingen dataöverföring pågår mellan usb-enheten (mediauppspelaren) och datorn.
2. Dubbelklicka på ikonen **Säker borttagning av maskinvara** i aktivitetsfältet.
3. Markera den enhet som du ska ta bort och klicka sedan på **Stoppa**.
4. Vänta tills du får ett meddelande om att det är säkert att ta bort enheten.
5. Stäng av mediaspelaren genom att hålla in på/av-knappen (4) i 5-10 sekunder, tills den blå indikatorlampan slocknar.

Anslutning av AV-utrustning (Fig. 4)

A. Analog AV-anslutning

Anslut medföljande AV-kabel till utgången märkt "VIDEO R L". AV-kabeln har 3 st. RCA-kontakter, (1) gul, (2) vit och (3) röd.

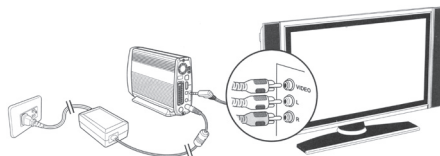


Fig. 4a

B. Komponentvideo-anslutning

Video: Använd medföljande videokabel för anslutning till utgången märkt "Pr, PB, Y". Videokabeln har 3 st. RCA-kontakter, (1) grön, (2) blå och (3) röd. Ljud: Anslut AV-kabelns vita (4) och röda (5) kontakter till anslutningen märkt "Video RL".

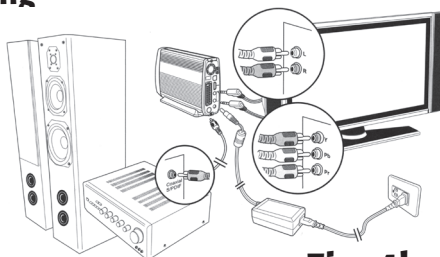


Fig. 4b

C. Anslutning med scartkabel

Anslut en scartkabel (medföljer ej) mellan scartanslutningen på mediauppspelaren och teven.

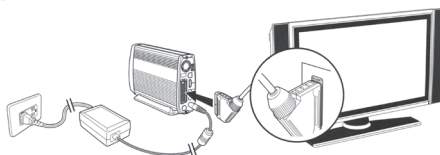


Fig. 4c

D. Digital ljudanslutning

Anslut en koaxialkabel (medföljer ej) mellan ljudutgången (9) och din förstärkare.

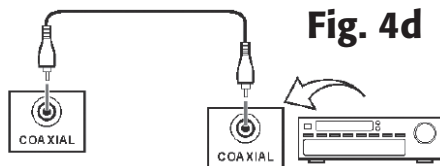


Fig. 4d

E. HDMI-anslutning

Anslut en HDMI-kabel (medföljer ej) mellan mediauppspelaren och teven och mellan mediauppspelaren och din förstärkare.

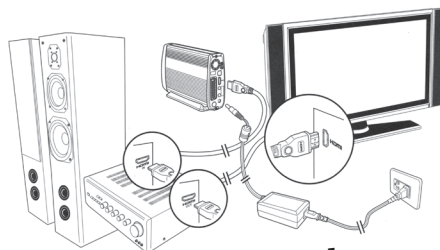


Fig. 4e

F. HDMI-anslutning (endast tv)

Anslut en HDMI-kabel (medföljer ej) mellan HDMI-anslutningen på mediauppspelaren och teven.

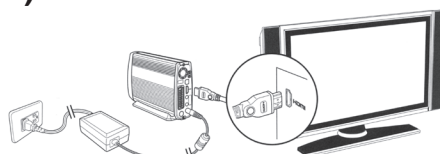
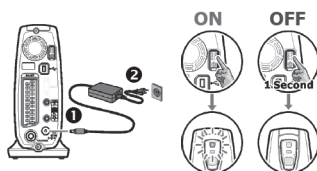


Fig. 4f

Komma igång (Fig. 5)

- **Anslutning:** Anslut mediauppspelaren till din teve enligt ovan. Anslut sedan spänningsadaptern (2) till ett vägguttag och till mediauppspelarens anslutning (1). Slå på mediauppspelaren genom att trycka och hålla in på/av-knappen tills den blå indikatorn tänds.
- **Uppspelning:** Tryck in [STANDBY] på fjärrkontrollen tills en bild visas på tv-apparaten.
- **Standby:** Tryck igen på [STANDBY] om du vill stänga av mediauppspelaren.

Fig. 5




Felsökning

- Om orange indikator blinkar 3 gånger och inte någon bild visas efter en stund är antagligen mediauppspelaren ansluten till både av-utrustning och dator samtidigt. **Dra ur usb-kabeln ur datorn innan uppspelning.**
- Visas fortfarande ingen bild på teven: Ändra tv-system för videoutgången så att det passar din teve genom att hålla in [▶▶] och samtidigt trycka på [MENU].

Navigering

När mediauppspelaren startas för uppspelning kommer de mapper och av-filer som finns på hårddisken att visas i **ROOT**-mappen. Använd fjärrkontrollen för att välja en mapp eller starta uppspelning av en fil.

Fjärrkontrollens grundfunktioner

- Välja fil/mapp:** Använd ↑ och ↓ för att välja en fil eller mapp.
- Öppna en mapp:** Tryck på → eller [PLAY] för att öppna en mapp.
- Föregående mapp:** Tryck på ← eller välj  för att gå till föregående mapp.
- Starta uppspelningen:** Tryck på [PLAY] för att starta uppspelningen.
- Miniatyrvisning:** Tryck på [MENU] för att visa som miniatyrbilder.
Tryck igen för att återgå.
- Setup (inställningar):** Tryck på [SETUP] för att göra inställningar.

Fler av fjärrkontrollens funktioner beskrivs i den fullständiga bruksanvisningen på engelska på den medföljande cd-skivan.

Skötsel och underhåll

Torka av med en mjuk lätt fuktad trasa. Använd aldrig några rengöringsmedel eller lösningsmedel.

Avfallshantering

När du ska göra dig av med produkten ska detta ske enligt lokala föreskrifter. Är du osäker på hur du ska gå tillväga, kontakta din kommun.

Specifikationer

Hårddisktyp	1 x 3,5" SATA I/SATA II (medföljer ej)
Filsystem	FAT32 eller NTFS (Max 500 GB)
Pc-anslutning	Usb 2.0 (typ B)
Operativsystem	Stöd för Windows Vista, XP, 2000, ME, 98SE, MAC

Anslutningar

HDMI	1 x HDMI
Kompositvideo & stereoljud	1 x 3,5 mm
Komponentvideo Y, Pb, Pr	1 x 3,5 mm
Koaxial ljudutgång	1 x RCA
Scart-anslutning	1 x Scart (europeisk)
Mediastöd	MPEG-1, MPEG-2, DivX, XviD, MP3, WAV, JPEG
Filtyper	dat, mpg, mpe, mpeg, vob, m2p, avi, dix, xvid, jpg, jpeg, mp3, wav, ogg
Undertexter	IDX/SUB, SRT, ASS, SSA, SUB (typ II), SMI, PSB
DVD-mapp	Stöd för val av meny, ljud, undertexter samt bildvinkel

Bild-/ljudupplösning

Video	720 x 576 pixlar
JPEG	5120 x 3840 pixlar (baseline)
MP3	320 kbps
IDX/SUB	480i / 480p / 576i / 576p

Videoutgång

Tv-system	NTSC / PAL
Bildformat	4:3 / 16:9
Komponent	480i / 480p / 576i / 576p / 720p
Drivspänning	12 V DC, 2A via medföljande spänningsadapter 100 - 240 V AC
Mått	196 x 61 x 122 mm (LxBxH)

Mediaspiller, Hurtigguide

Art. nr.: 38-2663 Modell: HV358T

Les bruksanvisningen grundig og ta vare på den til senere bruk.
Vi reserverer oss mot ev. tekst- og bildefeil, samt forandringer av tekniske data.
Ved tekniske problemer eller andre spørsmål, ta kontakt med vårt kundesenter
(se opplysninger på baksiden).

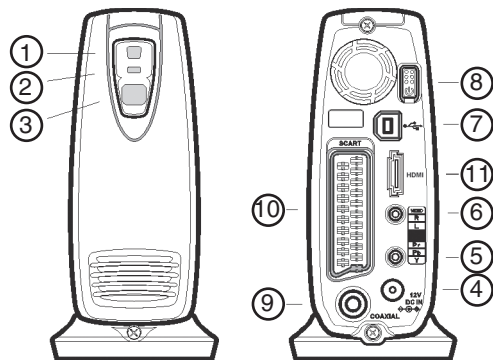
Husk følgende

- Harddisken må være av typen SATA I/SATA II (3,5").
- En ny harddisk må alltid partisjoneres og formateres før den kan tas i bruk (FAT32 eller NTFS). Følg harddiskens bruksanvisning.
- Mediaspilleren er ikke beregnet for bruk i bil eller på andre steder der den kan utsettes for vibrasjoner eller ujevn spenningsforsyning, som kan skade produktet.
- Kontroller at USB-kabelen er koblet fra PC-en før spillingen i AV-posisjonen starter.

Knapper og funksjoner (Fig. 1)

1. Statusindikator (blå) – Lyser når mediaspilleren er skrudd på og ved aktivitet.
2. Statusindikator for fjernkontroll (oransje)
3. Sensor til fjernkontroll
4. På/Av-knapp
5. USB 2,0 - tilkobling
6. Komposittvideoutgang
7. Komponentvideoutgang
8. Spenningsstilkobling 12 V, DC
9. Koaksial lydutgang (RCA)
10. SCART-tilkobling

Fig. 1



Fjernkontrollen (Fig. 2)

Før bruk: Fjern plastremsen i batteriholderen.

Ta fram fjernkontrollen

1. Skyv fjernkontrollen framover.
2. Fjernkontrollen vil da løsne fra festet.

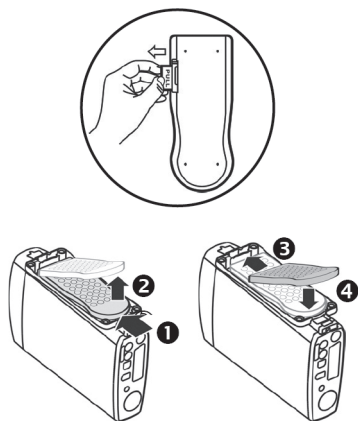
Feste fjernkontrollen

3. Sett fjernkontrollen på plass.
4. Trykk den ned for å feste den.

Bruk fjernkontrollen

Ret fjernkontrollen mot sensoren (3) på mediaspillerens framside.

Fig. 2

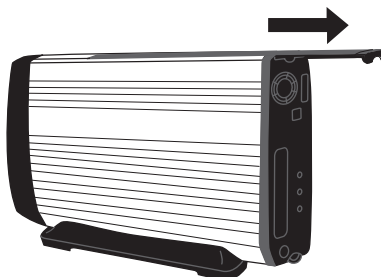
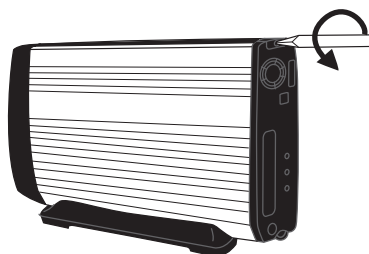


Bruk sammen med PC

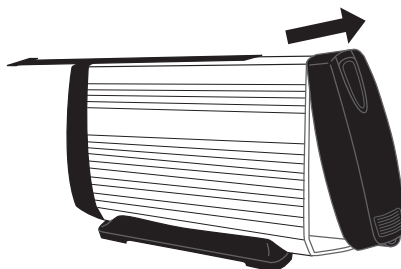
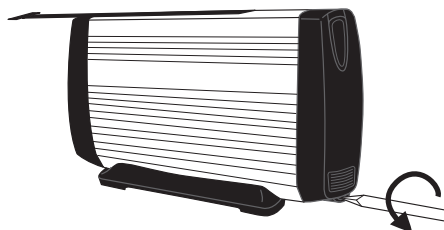
Obs! Følgende installasjonsanvisning gjelder for Windows XP med Servicepack 2 installert.

For Windows XP trengs ingen ekstra drivere å installeres. Dersom man bruker Windows 98 SE må man installere drivere fra CD-platen som følger med her.

Montering av harddisk (harddisk følger ikke med)



1. Skru ut den øverste bakre skruen.
2. Skyv den øvre svarte plastdelen bakover.



3. Skru ut den øverste fremre skruen.
4. Vipp ut fronten og skyv den deretter oppover.
5. Sett inn en 3,5" harddisk av typen SATA I eller SATA II (følger ikke med) til den får skikkelig kontakt mot de bakre kontaktstykkene.
6. Fest harddisken med skruene, som følger med. Sett sammen enheten i motsatt rekkefølge.

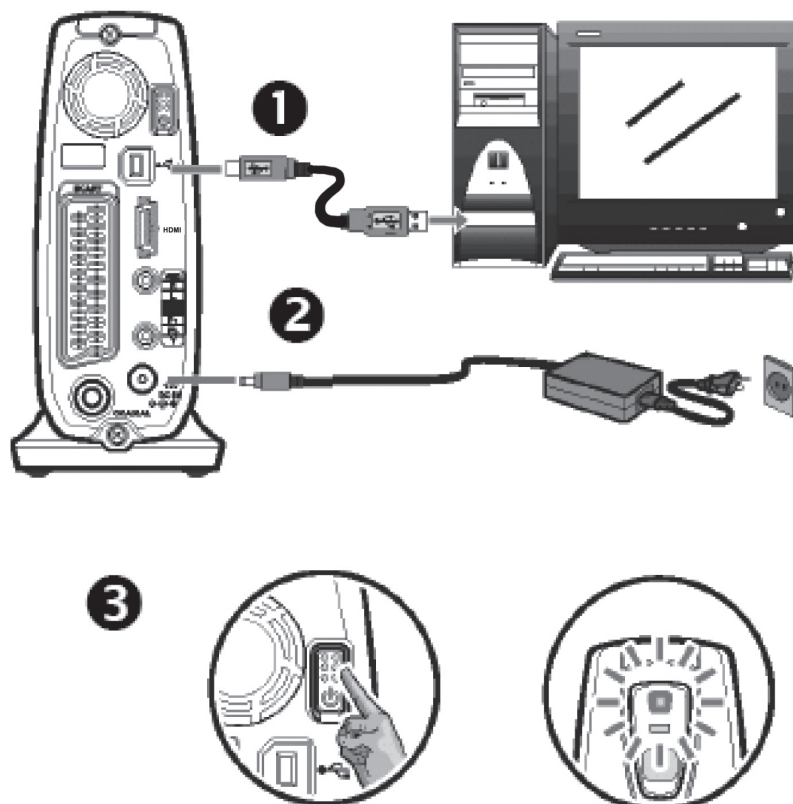
Kobling til PC via USB-kabel (Fig. 3)

1. Påse at PC-en er skrudd på. Koble USB-kabelen til koblingspunktet (5) og deretter en ledig USB-port på PC-en.
2. Koble spenningsadapteren til spenningstilkoblingen (8) på mediaspilleren og til et strømuttak.
3. Trykk på på/av-knappen (4) for å starte mediaspilleren. PC-en vil finne den automatisk.

Filhåndtering

Når PC-en har funnet mediaspilleren, tildeles den en enhetsbokstav og vises i "Min datamaskin". Filhåndteringen foregår på samme måte som på den vanlige harddisken.

Fig. 3



Sikker fjerning av USB-enhet



1. Sjekk at det ikke foregår noen dataoverføring mellom USB-enheten (mediaspilleren) og PC-en.
2. Dobbeltklikk på ikonet **Sikker sletting av maskinvare** i aktivitetsfeltet.
3. Marker den enhet som du skal fjerne og klikk deretter på **Stopp**.
4. Vent til du får beskjed om at det er sikkert å fjerne enheten.
5. Skru av mediaspilleren ved å holde på/av-knappen (4) inne i 5 – 10 sekunder, til den blå indikatorknappen slukkes.

Tilkobling av AV-utstyr (Fig. 4a-f)

A. Analog AV-tilkobling

Koble AV-kabelen, som følger med, til utgangen merket "VIDEO R L". AV-kabelen har 3 stk. RCA-kontakter, (1) gul, (2) hvit og (3) rød.

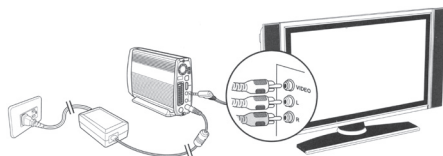


Fig. 4a

B. Komponentvideo-tilkobling

Video: Bruk videokabelen som følger med for tilkobling til utgangen merket "Pr, PB, Y". Videokabelen har 3 stk. RCA-kontakter, (1) grønn, (2) blå og (3) rød. Lyd: Koble AV-kabelens hvite (4) og røde (5) kontakter til koblingen merket "Video RL".

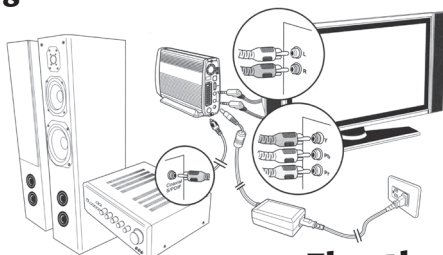


Fig. 4b

C. Tilkobling med SCART-kabel

Koble en SCART-kabel (følger ikke med) mellom scartutgangen på mediaspilleren og TV-apparatet.

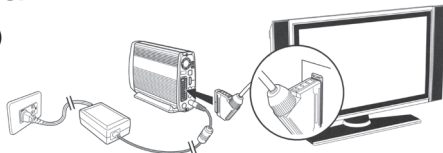


Fig. 4c

D. Digital lydtilkobling

Koble en koaksialkabel (følger ikke med) mellom lydutgangen (9) og din forsterker.

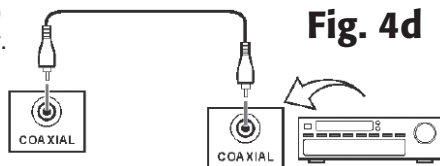


Fig. 4d

E. HDMI tilkobling

Koble en HDMI-kabel (følger ikke med) mellom HDMI-utgangen på mediaspilleren og TV-apparatet og mellom mediaspilleren og din forsterker.

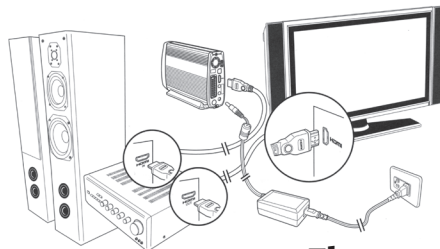


Fig. 4e

F. HDMI tilkobling (endast TV)

Koble en HDMI-kabel (følger ikke med) mellom HDMI-utgangen på mediaspilleren og TV-apparatet.

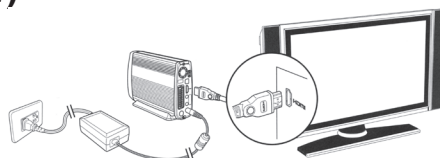
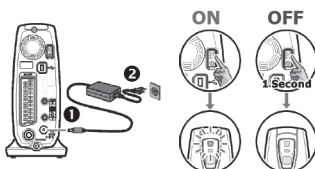


Fig. 4f

Kom i gang (Fig. 5)

- **Tilkobling:** Koble mediaspilleren til TV-apparatet som vist ovenfor. Koble deretter spenningsadapteren (2) til et strømuttak og til mediaspillerens kontakt (1). Skru på mediaspilleren ved å trykke inn på/av-knappen til den blå indikatoren tennes.
- **Spilling:** Trykk inn [STANDBY] på fjernkontrollen til et bilde vises på TV-apparatet.
- **Standby:** Trykk på [STANDBY] igjen hvis du vil skru av mediaspilleren.

Fig. 5




Feilsøking

- Hvis den oransje indikatoren blinker 3 ganger og det ikke kommer noe bilde etter en liten stund, er antagelig mediaspilleren koblet til både AV-utstyret og PC-en samtidig. **Dra USB-kabelen ut av PC-en før spilling.**
- Dersom det framdeles ikke vises noe bilde på TV-apparatet: Endre TV-system for videoutgangen slik at det passer din TV, ved å holde inne [▶▶] og samtidig trykke på [MENU].

Navigering

Når mediaspilleren startes opp for spilling vil de kataloger og AV-filer som finnes på harddisken vises i **ROOT**-katalogen. Bruk fjernkontrollen for å velge en katalog eller starte spillingen av en fil.

Fjernkontrollens grunnfunksjoner

Velg fil/katalog:	Bruk ↑ og ↓ for å velge en fil eller katalog.
Åpne en katalog:	Trykk på → eller [PLAY] for å åpne en katalog.
Foregående katalog:	Trykk på ← eller velg  for å gå til foregående katalog.
Start spillingen:	Trykk på [PLAY] for å starte avspillingen.
Miniatyrvisning:	Trykk på [MENU] for å vise miniatyrbilder. Trykk igjen for å gå tilbake.
Setup (innstillinger):	Trykk på [SETUP] for å foreta innstillinger.

I den engelsk bruksanvisningen på vedlagte CD-plate, beskrives flere av fjernkontrollens funksjoner.

Vedlikehold

Rengjør med en myk og lett fuktet klut. Bruk aldri rengjøringsmiddel eller sterke løsemiddel.

Avfallshåndtering

Når du skal kvitte deg med produktet, skal dette skje i henhold til lokale forskrifter. Er du usikker på hvordan du går fram, ta kontakt med lokale myndigheter.

Spesifikasjoner

Harddisktype:	1 x 3,5" SATA I/II (følger ikke med).
Filsystem:	FAT32 eller NTFS (Maks. 500 GB)
PC-tilkobling:	USB 2.0 (type B)
Operativsystem:	Støtte for Windows Vista, XP, 2000, ME, 98SA, MAC

Tilkoblinger

HDMI:	1 x HDMI
Komposittvideo og stereolyd:	1 x 3,5 mm
Komponentvideo Y, Pb, Pr:	1 x 3,5 mm
Koaksial lyduttgang:	1 x RCA
SCART-tilkoblinger:	1 x SCART (europeisk)
Mediastøtte:	MPEG-1, MPEG-2, DivX, XviD, MP3, WAV, JPEG
Filtyper:	dat, mpg, mpe, mpeg, vob, m2p, avi, dix, xvid, jpg, jpeg, mp3, wav, ogg
Undertekster:	IDX/SUB, SRT, ASS, SSA, SUB (type II), SMI, PSB
DVD-mappe:	Støtte for valg av meny, lyd, undertekst og bildevinkel

Bilde-/lydoppløsning

Video:	720 x 576 piksler
JPEG:	5120 x 3840 piksler (baseline)
MP3:	320 kbps
IDX/SUB:	480i / 480p / 576i / 576p

Videoutgang

TV-system:	NTSC / PAL
Bildeformat:	4:3 / 16:9
Komponent:	480i / 480p / 576i / 576p / 720p
Spenning:	12 V DC, 2A via medfølgende spenningsadapter (100 - 240 V AC)
Mål:	ca. 196 x 61 x 122 mm (L x B x H)

Mediasoitin Pikaopas

Tuotenumero: 38-2663

Malli: HV358T

Lue käyttöohjeet ennen tuotteen käyttöönottoa. Säilytä käyttöohjeet tulevaa tarvetta varten. Pidätämme oikeuden teknisten tietojen muutoksiin. Emme vastaa mahdollisista teksti- tai kuvavirheistä. Jos laitteeseen tulee teknisiä ongelmia, ota yhteys myymälään tai asiakaspalveluun (yhteystiedot käyttöohjeen lopussa).

Ota huomioon:

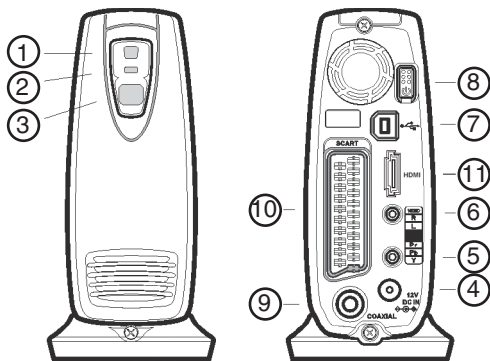
- Kovalevyn on oltava tyyppiä SATA I/SATA II (3,5”).
- Uusi kovalevy tulee aina osioida ja alustaa ennen käyttöönottoa (FAT32 tai NTFS). Katso kovalevyn käyttöohjeesta.
- Mediatoistin ei sovellu autokäyttöön tai muihin tärkeisiin ympäristöihin. Myös epätasainen virransyöttö voi vahingoittaa tuotetta.
- Varmista, että usb-kaapeli on poiskytetty tietokoneelta ennen kuin aloitat toiston AV-asennossa.

Painikkeet ja toiminnot (Kuva 1)

1. Sininen merkkivalo – Palaa silloin, kun mediasoitin on kytkettynä tai aktiivinen
2. Oranssi merkkivalo – Kaukosäätimen tila
3. Kaukosäätimen anturi
4. Virtapainike

5. USB 2.0-liitäntä
6. Komposiittivideoliitäntä
7. Komponenttivideoulostulo
8. Virtaliitäntä 12 V DC
9. Koaksiaaliääniliitäntä (RCA)
10. Scart-liitäntä
11. HDMI-liitäntä

Kuva 1



Kaukosäädin (Kuva 2)

Poista muovisuoja paristolokerosta ennen käyttöä.

Kaukosäätimen irrottaminen

1. Paina kaukosäädintä eteenpäin.
2. Kaukosäädin irtoaa pidikkeestä.

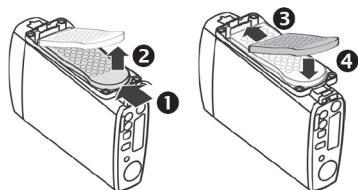
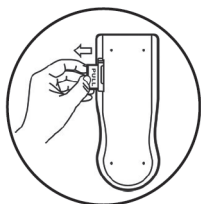
Kaukosäätimen kiinnittäminen

3. Aseta kaukosäädin paikoilleen.
4. Kiinnitä kaukosäädin työntämällä sitä alaspäin.

Kaukosäätimen käyttö

Suuntaa kaukosäädin mediasoitimen etupuolella olevaan vastaanottiimeen (3).

Kuva 2

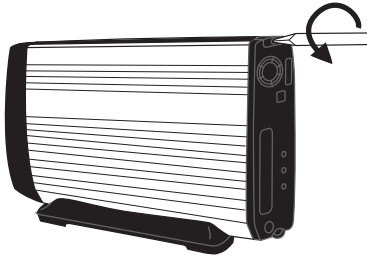


Käyttö tietokoneen kanssa

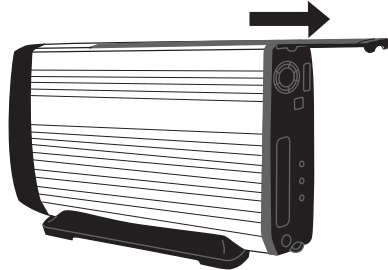
Huom.! Seuraavat asennusohjeet koskevat käyttöjärjestelmää Windows XP, jossa on Servicepack 2.

Windows XP ei tarvitse ajureita. Windows 98SE tarvitsee ajurit. Asenna ne mukana pakkauksen CD-levyllä.

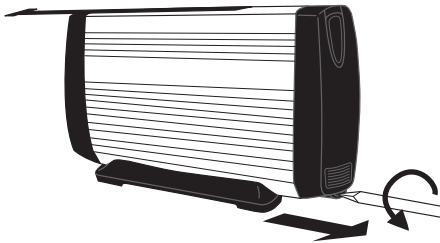
Kiintolevyn asentaminen (kiintolevy ei sisälly pakkaukseen)



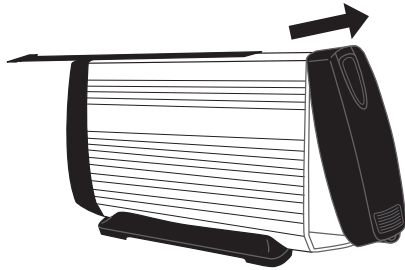
1. Irrota takapuolella oleva ylempi ruuvi.



2. Työnnä musta muoviosa pois työntämällä sitä taakse.



3. Irrota takapuolella oleva alempi ruuvi.



4. Taita etuosaa auki ja työnnä ylöspäin.

5. Työnnä laitteeseen SATA I- tai SATA II-tyyppinen 3,5 ” kovalevy (ei sisälly), kunnes se liittyy takaosassa oleviin liittimiin.

6. Asenna kovalevy mukana tulleilla ruuveilla. Kokoa käänteisessä järjestyksessä purkamiseen nähden.

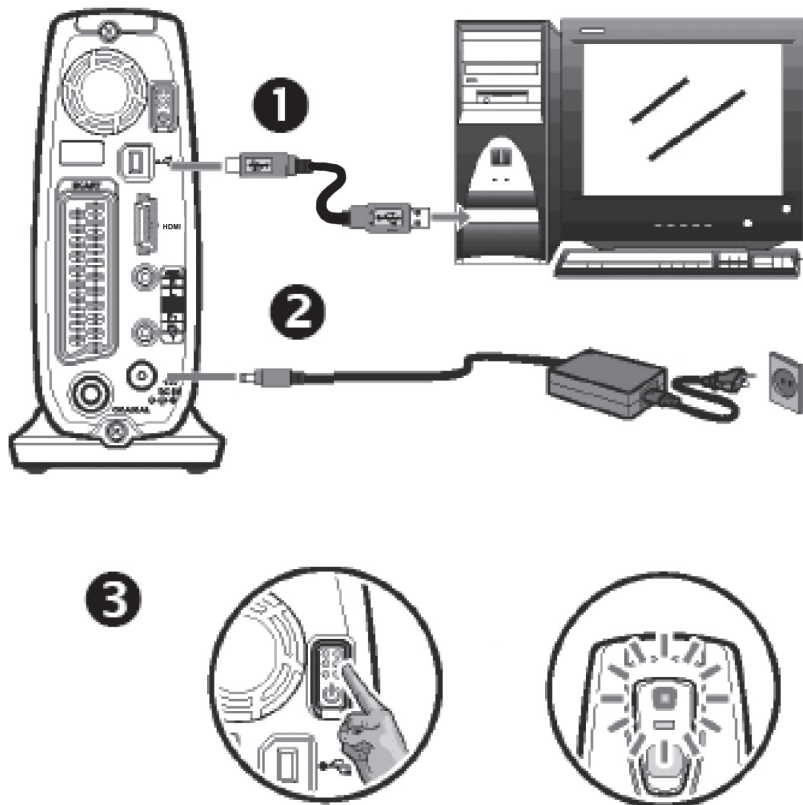
Yhdistäminen tietokoneeseen usb-kaapelilla (Kuva 3)

1. Tietokoneen tulee olla päällä. Liitä usb-kaapeli liitäntään (5) ja tietokoneen usb-porttiin.
2. Liitä muuntaja mediasoitinissa olevaan muuntajaliitäntään (8) ja pistoke seinäpistorasiaan.
3. Käynnistä mediasoitin painamalla on-/off-painiketta (4). Tietokone löytää sen automaattisesti.

Tiedostojen käsittely

Kun tietokone on löytänyt mediasoitimen, antaa se sille asemakirjaimen ja näyttää sen kohdassa "Oma tietokone". Tiedostoja käsitellään samalla tavalla kuin koneen oman kovalevyn tiedostoja.

Kuva 3



USB-yksikön turvallinen irrotus



1. Varmista, ettei mediasoitimen ja tietokoneen välillä ole tiedonsiirtoa käynnissä.
2. Kaksoisnapsauta tehtäväpalkin kuvaketta **Poista laite turvallisesti**.
3. Merkitse se yksikkö, jonka haluat poistaa ja napsauta **Pysäytä**.
4. Odota, että näytölle ilmestyy viesti, joka ilmoittaa, että yksikkö on turvallista irrottaa.
5. Sulje mediatoistin painamalla virtakytkintä (4) 5–10 sekunnin ajan, kunnes sininen merkkivalo sammuu.

AV-laitteiden liittäminen (Kuva 4a-f)

A. Analoginen AV-liitäntä

Liitä pakkauksen AV-kaapeli liitäntään, joka on merkitty "VIDEO R L". AV-kaapelissa on kolme RCA-liitintä: keltainen (1), valkoinen (2) ja punainen (3).

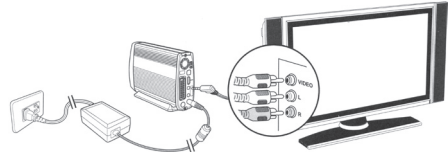


Fig. 4a

B. Komponenttvideoliitäntä

Video: Liitä pakkaukseen sisältyvä videokaapeli liitäntään, joka on merkitty "Pr, PB, Y".

Videokaapelissa on kolme RCA-liitintä: vihreä (1), sininen (2) ja punainen (3).
Ääni: Liitä AV-kaapelin valkoinen (4) ja punainen (5) liitin liitäntään, jossa lukee "Video RL".

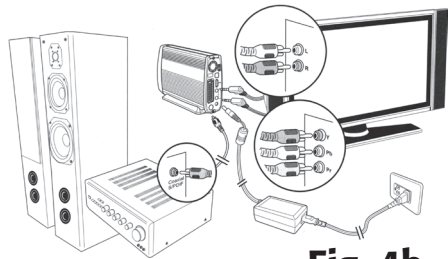


Fig. 4b

C. Scart-kaapeliliitäntä

Liitä scart-kaapeli (ei sisälly pakkaukseen) television ja mediasoitimen scart-liitäntöihin.

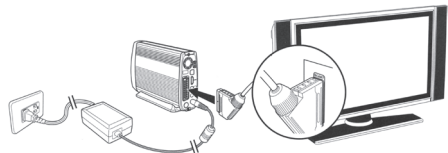


Fig. 4c

D. Digitaalinen ääniliitäntä

Liitä koaksiaalikaapeli (ei sisälly pakkaukseen) ääniliitäntään (9) ja vahvistimeen.

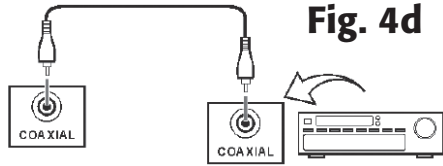


Fig. 4d

E. HDMI-kaapeliliitäntä

Liitä HDMI-kaapeli (ei sisälly pakkaukseen) television ja mediasoitimen HDMI-liitäntöihin sekä mediasoitimen ja vahvistimen välille.

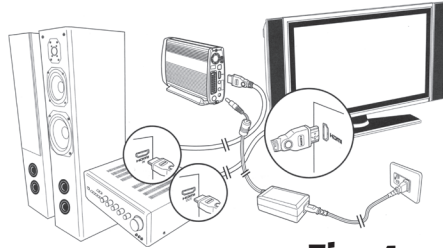


Fig. 4e

C. HDMI-kaapeliliitäntä (vain tv)

Liitä HDMI-kaapeli (ei sisälly pakkaukseen) television ja mediasoitimen HDMI-liitäntöihin.

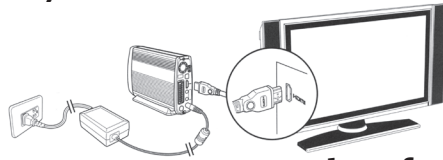
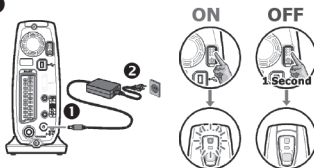


Fig. 4f

Käytön aloitus (Kuva 5)

- **Liitäntä:** Liitä mediasoitin television (ks. yllä). Liitä muuntaja (2) seinäpistorasiaan ja mediasoitimen liitäntään (1). Laita mediasoitin päälle painamalla on-/off-painiketta kunnes sininen merkkivalo syttyy.
- **Toisto:** Paina kaukosäätimen [STANDBY]-painiketta, kunnes kuva näkyy televisiossa.
- **Valmiustila:** Sammuta mediasoitin painamalla uudestaan [STANDBY].

Kuva 5




Vianetsintä

- Jos oranssi merkkivalo vilkkuu kolme kertaa eikä näytöllä näy hetken kuluttua kuvaa, on mediasoitin luultavasti kytketty av-laitteistoon ja tietokoneelle yhtä aikaa. **Vedä usb-johto irti tietokoneesta ennen toiston aloitusta.**
- Jos television kuva ei näy yllä olevasta huolimatta: Vaihda televisiojärjestelmää televisioosi sopivaksi pitämällä [▶▶]-painiketta pohjassa ja painamalla samalla [MENU].

Navigointi

Kun mediasoitin käynnistetään, näkyy **ROOT**-kansiossa kovalevyn kansiot ja av-tiedostot. Valitse toistettava kansio tai tiedosto kaukosäätimellä.

Kaukosäätimen perustoiminnot

Valitse tiedosto/kansio	Valitse tiedosto tai kansio nuolilla ↑ tai ↓.
Avaa kansio	Avaa kansio painamalla → tai [PLAY].
Edellinen kansio:	Palaa edelliseen kansioon painamalla ← tai valitse  .
Toiston aloitus	Aloita toisto painamalla [PLAY].
Pienoiskuvakkeet	Paina [MENU], jos haluat nähdä pienoiskuvakkeet. Palaa normaalitilaan painamalla uudelleen.
Setup (Asetukset)	Avaa asetukset painamalla [SETUP].

Kaukosäätimen toiminnot kuvaillaan tarkemmin englanninkielisessä käyttöohjeessa, joka on pakkauksen CD-levyllä.

Huolto ja ylläpito

Pyyhki kevyesti kostutetulla liinalla. Älä käytä voimakkaita puhdistusaineita tai liuottimia.

Kierrätys

Kierrätä tuote asianmukaisesti, kun poistat sen käytöstä. Ota yhteys kuntasi jäteneuvontaan, mikäli olet epävarma.

Tekniset tiedot

Kovalevytyyppi	1 x 3,5" SATA I/II (ei sisälly)
Tiedostojärjestelmä	FAT32 tai NTFS (enint. 500 Gt)
Tietokoneliitintä	Usb 2.0 (B-tyyppi)
Käyttöjärjestelmä	Windows Vista-, XP-, 2000-, ME-, 98SE-, Mac-tuki

Liitännät

Komposiittivideo ja stereoääni	1 x 3,5 mm
Komponenttivideo Y, Pb, Pr	1 x 3,5 mm
Koaksiaali ääniliitintä	1 x RCA
Scart-liitintä	1 x Scart (eurooppalainen)
Mediatuki	MPEG-1, MPEG-2, DivX, XviD, MP3, WAV, JPEG
Tiedostotyypit	dat, mpg, mpe, mpeg, vob, m2p, avi, dix, xvid, jpg, jpeg, mp3, wav, ogg
Alatekstit	IDX/SUB, SRT, ASS, SSA, SUB (tyyppi II), SMI, PSB
DVD-kansio	Valikon, äänen, alatekstien ja kuvakulman valinta

Kuvan ja äänen tarkkuus

Video	720 x 576 pikseliä
JPEG	5120 x 3840 pikseliä (baseline)
Mp3	320 kBps
IDX/SUB	480i / 480p / 576i / 576p

Videoulostulo

TV-järjestelmä	NTSC/PAL
Kuvaformaatti	4:3 / 16:9
Komponentti	480i / 480p / 576i / 576p / 720p
Käyttöjännite	12 V DC, 2A muuntajan kautta 100–240 V AC
Mitat	196 x 61 x 122 mm (PxLxK)

SVERIGE

KUNDTJÄNST Tel: 0247/445 00
 Fax: 0247/445 09
 E-post: kundtjanst@clasohlson.se

INTERNET www.clasohlson.se

BREV Clas Ohlson AB, 793 85 INSJÖN

NORGE

KUNDESENTER Tlf.: 23 21 40 00
 Faks: 23 21 40 80
 E-post: kundesenter@clasohlson.no

INTERNETT www.clasohlson.no

POST Clas Ohlson AS, Postboks 485 Sentrum, 0105 OSLO

SUOMI

ASIAKASPALVELU Puh: 020 111 2222
 Faksi: 020 111 2221
 Sähköposti: info@clasohlson.fi

INTERNET www.clasohlson.fi

OSOITE Clas Ohlson Oy, Yrjönkatu 23 A, 00100 HELSINKI

GREAT BRITAIN

For consumer contact, please visit
www.clasohlson.co.uk and click on
customer service.

INTERNET www.clasohlson.co.uk

CLAS OHLSON

www.clasohlson.com