

8" Digital Photo Frame

Digital fotoram 8"

Digital fotoramme 8"

Digitaalinen valokuvakehys 8"

Article number 38-2983

Model PF283A2

ENGLISH

SVENSKA

NORSK

SUOMI

Ver. 200805

CLAS OHLSON

www.clasohlson.com

8" Digital Photo Frame

Art.no. 38-2983, model PF283A2

Please read the entire instruction manual before using and save it for future use. We apologise for any text or photo errors and any changes of technical data. If you have any questions concerning technical problems please contact our Customer Service Department (see address on reverse.)

Table of Contents

1. Safety	2
2. Product Description	3
3. Buttons and Functions	4
4. Getting Started	6
5. Operating Instructions	8
6. Settings	12
7. Show Calendar	14
8. Care and Maintenance	14
9. Troubleshooting Guide	14
10. Disposal	15
11. Specifications	15

1. Safety

Warning: Do not open the casing! Certain components within the product's casing contain dangerous currents. Contact with these may give you an electric shock.

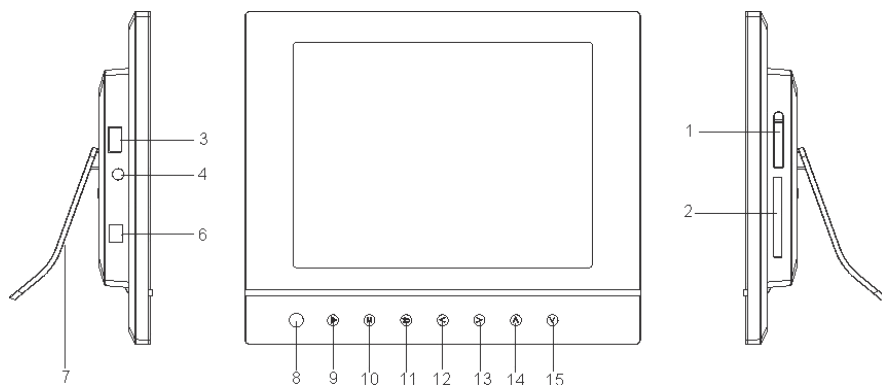
- The product should only be repaired by qualified service personnel.
- The product should not be taken apart or modified.
- Do not place product where it can fall into water or other liquid. Do not place any objects which contain liquid on top of product, e.g. flower vase or drink.
- Do not cover the ventilation valves. Neither should the product be placed close to hot environments such as above radiators, on top of a TV or anywhere the ventilation ports are blocked.
- Always remove the plug from the electric outlet if the product will not be used for a longer time.








- The product is made for 8 – 10 hours continuous operation, avoid using it for longer. Let the product rest for a little bit before it is used again.
- The product is intended only for use indoors.
- Do not expose the product to direct sunlight for long periods of time.
- Do not use the product in damp, dusty, or dirty environments.
- Only use a lightly moistened cloth with a little dish detergent to clean the screen.
- Do not disconnect the adaptor while playing. The connected memory may be damaged. Do not remove the connected memory when it is being played.

2. Product Description

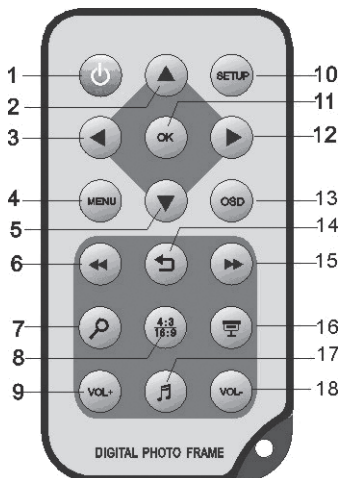
- Digital photo frame with 8" colour screen
- Shows your digital photos without a computer
- Connector for USB memory or memory card (SD/MMC/MS/CF)
- Support for music playing (MP3) and screening of movie (MPEG4)
- Built-in speaker
- Comes with remote control and adaptor

3. Buttons and Functions



Button/Connection	Function
1. SD/MMC/MS	Memory card slot (SD/MMC/MS)
2. CF	Memory card slot (CF)
3. USB HOST	Connection for USB memory, MP3 player etc. (USB 2.0)
4. 	Headphone outlet (3,5 mm)
6. DC	Adaptor socket (9 V DC, 1.5 A)
7. Table stand	Mounts on the photo frame's back
8. IR	IR receiver for remote control
9. 	Play/Pause/Confirm
10. M	Push to open the main menu. Push and hold to show the OSD menu at photo or film screening
11. 	Stop/Return to previous menu
12. 	Move to the left in menus Rotates the photo 90 degrees anti-clockwise
13. 	Move to the right in menus Rotates the photo 90 degrees clockwise
14. 	Move up in menus/Previous photo/track/movie
15. 	Move down in menus/Previous photo/track/movie

The Remote Control



Button	Function
1. POWER	Turns the device on or off
2. ▲	Move up in menus/Previous photo/track/movie
3. ◀	Move to the left in menus. Rotates the photo 90 degrees anti-clockwise
4. MENU	Opens the main menu
5. ▼	Move down in menus/Previous photo/track/movie
6. ◀◀	Fast rewind (music/film)
7. 🔍	Push to zoom in the photo
8. 4:3/16:9	Change photo format 4:3 or 16:9
9. VOL+	Increases the sound
10. SETUP	Open/exit the settings menu
11. OK	Confirms/Starts or pauses the playing
12. ▶	Move to the right in menus. Rotates the photo 90 degrees clockwise
13. OSD	Displays the OSD menu
14. ↶	Stop/Return to previous menu
15. ▶▶	Fast forward (music/film)
16. 🖥️	Start slideshow with background music*
17. 🎵	Starts or stops the music playing during current slideshow
18. VOL-	Decreases the volume

* Only if the connected memory contains music files.

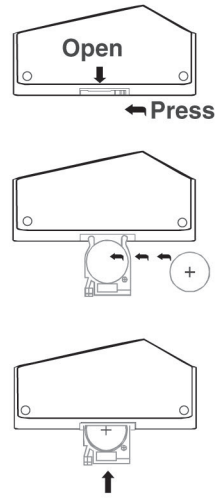
4. Getting Started

4.1 Inserting the battery in the remote control

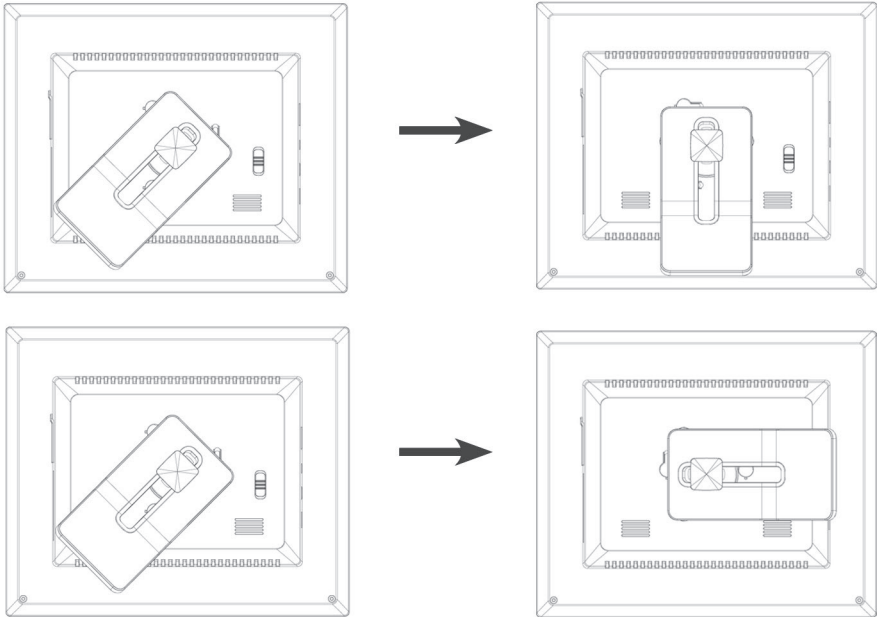
Insert the battery like the pictures show, observe the polarity marking (+) on the battery holder. Remove any plastic from the battery before use.

Battery life

- The battery normally lasts for up to a year, but that obviously depends on how much the remote control is used.
- Change battery when the remote control does not work despite being held close to the sensor on the digital photo frame.
- The remote control operates on one battery, type CR2025 (3 V).

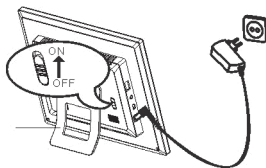


4.2 Assembling the table stand



4.3 Power supply

1. Plug the included adaptor into a wall socket.
2. Then connect the adaptor's DC plug to the connector marked **DC** on the photo frame.
3. Set the switch on the photo frame's back in **ON** position to turn on the device.



N.B.

- Usually the **POWER** (1) button on the remote control is used to turn on/off or put the photo frame in standby mode. To completely turn off the photo frame the switch on the back of the device must be set in position **OFF**.
- Always remove the plug from the electric outlet if the product will not be used for a longer time.

4.4 Inserting a memory card or a USB memory

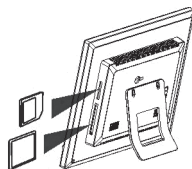
4.4.1 Memory card

The following memory cards can be used:

- Secure Digital (SD)
- Multimedia Card (MMC)
- Memory Stick (MS)
- Compact Flash (CF)

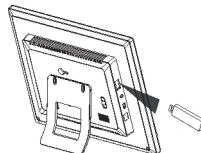
If your digital camera uses any of the above mentioned memory cards you can connect the camera's memory card directly to the photo frame.

1. Insert the memory card in the output marked **SD/MMC/MS** (1). Carefully insert the card in the holder.
2. Remove the card by pulling it straight out.



4.4.2 USB memory

To the connector **USB HOST** (3) USB equipment such as a USB flash memory or an MP3 player with USB connector can be connected.



5. Operating Instructions

5.1 Main menu

The main menu is displayed when the device is turned on. When a memory card/USB memory is connected each icon respectively is shown in the main menu. The icons “Setup” and “Calendar” are always displayed in the main menu.






Icon	Function
USB	Is shown when a USB memory is connected.
SD/MMC	Is shown when a SD or MMC memory card is connected.
MS	Is shown when a MS memory card is connected.
CF	Is shown when a CF memory card is connected.
SETUP	Always displayed. Change settings.
CALENDAR	Always displayed. Opens the calendar.

- The instructions below describe usage of the remote control's buttons.
- Use ◀ and ▶ to navigate in the main menu. Confirm your choice with **OK**.
- Push ↶ to go back to the previous or push **MENU** to resume to the main menu.

5.2 Slideshow

The slideshow displays all photos in JPEG format that are stored on the connected memory and shows these in a slideshow. If the memory also contains music files these are played simultaneously as the slideshow.

1. Connect a USB memory or a memory card containing image files with the format JPG/JPEG.
2. Mark the memory you want to show photos from and then push  to start the slideshow.
3. The device automatically finds the files on the connected memory and starts the slideshow.
4. **Controls:**
 - **OK** – Pauses the slideshow.
 -  – Starts or stops the playback of the background music.
 - ▲ / ▼ – Next/previous photo.
 - ◀ / ▶ – Rotates the photo anti-clockwise/clockwise.
 -  – Zoom in the photo.
 - ↶ – Return to the thumbnails mode.
5. Push **MENU** to return to the main menu.

N.B.



The slideshow starts automatically if no button is pushed within 6 seconds from the moment the photo frame was turned on, as long as a memory card/USB memory is connected.

5.3 Picture viewer (Photo)

The picture viewer can display photos in JPEG format.

1. Connect a USB memory or a memory card containing image files with the format JPG/JPEG.
2. Mark the connected in the main menu, e.g. "SD/MMC" and then push **OK**.
3. Choose **Photo** and confirm with **OK**.









4. The photos in the memory are displayed as thumbnails.
5. Choose desired photo to be displayed with **◀**, **▶**, **▲** or **▼**. Push **OK**  to start a slideshow from the start with background music (if the memory contains music files).
6. **Controls:**
 - **OK** – Pauses the slideshow. Push again to start the slideshow again.
 - **▲ / ▼** – Next/previous photo.
 - **◀ / ▶** – Rotates the photo anti-clockwise/clockwise.
 - **OK** – Start the slideshow with start at current photo.
 -  – Zoom in the photo.
 - **↶** – Return to the thumbnails mode.
7. Push **MENU** to return to the main menu.

5.4 Using the OSD menu (On Screen Display)

1. Choose photo display, push **OSD** (13) on the remote control to show the OSD menu.
2. The OSD menu shows which controls that can be used when the photo is shown, and the information about the current photo.



3. Use **◀** and **▶** to navigate in the OSD menu. Press **OK** to confirm the setting.
 -  – Starts the slideshow.
 -  – Previous photo.
 -  – Next photo.
 -  – Starts or stops the playback of the background music.
 -  – Starts slideshow with background music
 -  – Zoom in the photo.
4. Push again on **OSD** to close the OSD menu.

5.5 Music playback (Music)

The music player can play music files in MP3 format.

1. Connect a USB memory or a memory card containing image files with the MP3 format.
2. Mark the connected in the main menu, e.g. "SD/MMC" and then push **OK**.
3. Choose **Music** and confirm with **OK**.



4. Available music files are displayed in a list.
5. Mark desired music file with ▲ or ▼.
6. Push **OK** to start playback.
7. **Controls:**
 - **OK** – Pauses the playback. Push again to start the playback again.
 - **VOL+ / VOL-** – Adjusts the volume.
 - ▲ / ▼ – Chooses previous or next track.
 - ◀ / ▶ – Fast rewind or fast forward. Push **OK** to stop the fast forward or rewind and continue the playback where it was stopped.
8. Stop the playback by pushing ⏏, push again to return to the main menu.

5.6 Movie playback

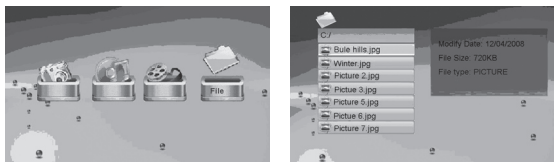
The device can play video files in the formats MPEG-1/M-JPEG/MPEG-4.

1. Connect a USB memory or a memory card containing video files with the format MPEG-1/M-JPEG/MPEG-4.
2. Mark the connected in the main menu, e.g. "SD/MMC" and then push **OK**.
3. Choose **Movie** and confirm with **OK**.
4. Available video files are displayed in a list.
5. Mark desired video file with ▲ or ▼.
6. Push **OK** to start playback.
7. **Controls:**
 - **OK** – Pauses the playback. Push again to start the playback again.
 - **VOL+ / VOL-** – Adjusts the volume.
 - ▲ / ▼ – Chooses previous or next video.
 - ◀ / ▶ – Fast rewind or fast forward. Push **OK** to stop the fast forward or rewind and continue the playback where it was stopped.
8. Stop the playback by pushing ⏏, push again to return to the main menu.

5.7 File manager (File)

The file manager shows available files on connected memories. You can also copy more files between connected memories.

1. Connect a USB memory or a memory card containing photo, sound, or video files with the format JPG/JPEG/MP3/MPEG-1/M-JPEG/MPEG-4.
2. Select the connected memory in the main menu, e.g. "SD/MMC" and then push **OK**.
3. Choose **File** and confirm with **OK**.

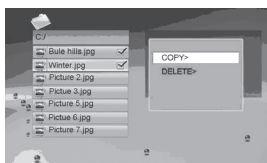


4. Available files that the photo frame can handle are displayed in a list.
5. Select desired file with ▲ or ▼.
6. Push **OK** to show the photo/start playback.
7. Push **OK** to open a subfolder. Back up a level in the subfolder with ◀.
8. Push ↵ to return to the main menu.

5.7.1 Copying files

To copy files you must have two memories connected to the photo frame, e.g. a USB memory and a memory card.

1. Choose the file you wish to copy with ▲ or ▼.
2. Push ▶ to mark the file, the file is marked with ✓. Push again to unmark the file.
3. Repeat steps 1 and 2 if you want to mark more files.
4. Push **OSD**, a menu with the options **COPY** and **DELETE** is shown to the right of the list.
5. Mark **COPY** with ▲ or ▼ and confirm with **OK**. Other connected memories are shown in a list.



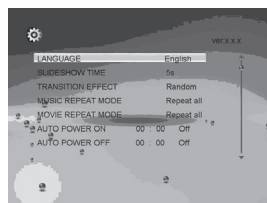
6. Choose desired memory to copy the files to with ▲ or ▼. Push ▶ to choose the folder the files should be copied to.
7. Push **OK** to start copying.
8. When the files have been copied the message "Finished" is shown.
9. Push **OK** to return.

5.7.2 Erasing files

1. Choose the file you wish to copy with **▲** or **▼**.
2. Push **▶** to mark the file, the file is marked with **√**. Push again to unmark the file.
3. Repeat steps 1 and 2 if you want to mark more files.
4. Push **OSD**, a menu with the options **COPY** and **DELETE** is shown to the right of the list.
5. Mark **DELETE** with **▲** or **▼** and confirm with **OK**.
6. Use **◀** and **▶** to choose **√** to confirm, or **x** to finish without removing the file/files. Then push **OK** to finish the erasing.
N.B. This choice cannot be taken back!
7. When the files have been copied the message "Finished" is shown.
8. Push **OK** to return.

6. Settings

1. Alt. 1: Mark **SETUP** in the main menu and confirm with **OK**.
Alt. 2: Push **SETUP** on the remote control.
2. Use **▲** and **▼** to unmark desired setting according to the list below.
3. Push **◀** or **▶** to change marked setting. Confirm with **OK**.



Setting	Explanation
Language	Changes the desired menu language. (English, German, French, Italian, Spanish, Portuguese, Dutch, Polish)
Slideshow time	Decides how long each photo will be shown in slideshow (3 sec. – 1 hour.)
Transition effect	Chooses display effect for the slideshow.
Music repeat mode	Repeat mode for playback of music.
Movie repeat mode	Repeat mode for playback of music.
Auto power on	Sets time for automatic activation.
Auto power off	Sets time for automatic shut off.
Time	Sets time and date.
Alarm	Set the time for the alarm.
Default	Resets the device to factory settings.

6.1 Setting automatic on/off

The device can be set to turn the device on or off automatically at a certain time.

Automatic activation

1. Mark **AUTO POWER ON**.
2. Push **▶** to select hour, minute, or schedule.
3. Use **▲** or **▼** to change the setting that is marked.
 - Schedules:**
 - **Off** – Turns off automatic activation.
 - **Every** – The photo frame starts according to set time every day.
 - **Once** – The photo frame starts according to set time only once.
4. Push **OK** to confirm.
5. If the photo frame is turned off it will be activated the next time the preset time occurs.

N.B.

- Before you set time for on and off activation the device's clock needs to be set. See section 6.2.
- If the time for on or off activation has already passed activation will occur the next day at the preset time.
- Only turn off the photo frame using the **STANDBY** button on the remote control, do not turn it off with the switch on the back of the frame.

Automatic shut off

1. Mark **AUTO POWER OFF**.
2. Follow point 2-4 according to the instructions above.
 - If the photo frame is turned on it will be activated the next time the preset time occurs.

6.2 Setting time and date

1. Mark **TIME**.
2. Push **▶** to set year, month, day, hour, and minute.
3. Use **▲** or **▼** to change the setting that is marked.
4. Push **OK** to confirm.

6.3 Setting the alarm

1. Mark **ALARM**.
2. Push **▶** to select hour, minute, alarm signal, and schedule.
3. Use **▲** or **▼** to change the setting that is marked.
 - Schedules:**
 - **Off** – Turns off the alarm.
 - **Every** – The photo frame rings according to set time every day.
 - **Once** – The photo frame rings according to set time only once.
4. Push **OK** to confirm.

7. Show Calendar

The calendar shows current time, date, and month. If a USB memory or memory card is connected a current slideshow for the photos on the connected memory is shown.

1. Mark **CALENDAR** in the main menu and push **OK**. The calendar is displayed and the photos on the connected memory are shown in a slideshow.
2. Push \hookrightarrow to return to the main menu.



N.B.

- The photo frame automatically shows the calendar if no feature has been used for 5 minutes (not in pause mode).
- Time and date are set in the menu **SETUP**. See section 6.2.

8. Care and Maintenance

Use a soft damp cloth to wipe the product. Never use solvents or strong detergents.

9. Troubleshooting

Trouble	Remedy
The device does not start/ no photo is shown.	Check that the adaptor is connected correctly.
The device automatically switches to standby mode.	Disconnect the adaptor and then connect it again.
The remote control doesn't work.	Check the battery and replace it if necessary. Point the remote control towards the sensor. Minimize the distance to the photo frame. Check that there are no interferences between remote control and sensor.
No reading from the memory card.	Check that the files on the memory card are supported by the device. See <i>Specifications</i> .
Some photos are uploaded quicker than others.	Photos with high resolution take longer to upload. Use photos with lower resolution for quicker display. Recommended resolution is 800x600 pixels, highest resolution is 4000x4000 pixels.
Automatic on and off does not work despite activation.	<ul style="list-style-type: none"> - Check that the correct time has been set. If the time for on or off activation has already passed activation will occur the next day at the preset time. - Only turn off the photo frame with the STANDBY button on the remote control, do not turn it off with the switch on the back of the frame.

10. Disposal

Follow local ordinances when disposing of this product. If you are unsure about how to dispose of this product contact your municipality.

11. Specifications

Screen:	8" TFT LCD
Resolution:	800 (h) x 600 (v)
Operating Voltage:	9 V DC, 1.5 A via supplied mains adaptor (100-240 V AC, 50/60 Hz)
Battery, remote control:	1 x CR2025 (3 V lithium)
USB connection:	2.0 (support for USB memory, MP3 player etc.)
Memory card connector:	SD (Secure Digital), MMC (Multimedia Card), MS (Memory Stick), CF (Compact Flash)
Picture format:	JPEG (highest resolution: 4000x4000)
Sound format:	MP3, 32-320 kbps bit rate (CBR, VBR)
Video format:	MPEG-1, M-JPEG, MPEG-4 (SP, ASP)
Loudspeakers:	Built-in
Operating temperature:	5 °C – 35 °C
Size:	216x182x28 mm
Weight:	602 g

Digital fotoram 8"

Art.nr 38-2983, modell PF283A2

Läs igenom hela bruksanvisningen före användning och spara den sedan för framtida bruk. Vi reserverar oss för ev. text- och bildfel samt ändringar av tekniska data. Vid tekniska problem eller andra frågor, kontakta vår kundtjänst (se adressuppgifter på baksidan).

Innehållsförteckning

1. Säkerhet.....	16
2. Produktbeskrivning	17
3. Knappar och funktioner	18
4. Komma igång	20
5. Användning.....	22
6. Inställningar	26
7. Visa kalender	28
8. Skötsel och underhåll	28
9. Felsökningsschema.....	28
10. Avfallshantering	29
11. Specifikationer	29

1. Säkerhet

Varning! Öppna inte höljet! Farlig spänning finns oskyddat på vissa komponenter inuti produktens hölje, kontakt med dessa kan ge elektrisk chock.

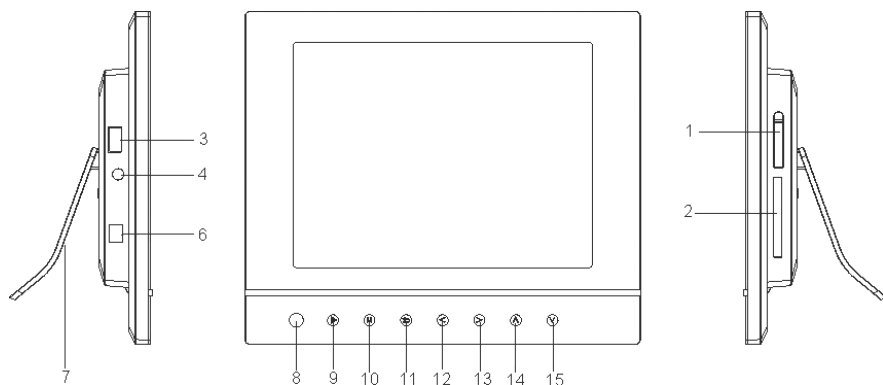
- Produkten får endast repareras av kvalificerad servicepersonal.
- Produkten får inte demonteras eller ändras.
- Placera inte produkten så att den kan falla ner i vatten eller annan vätska, ställ inte några föremål som innehåller vätska på produkten t.ex. blomvas eller dryck.
- Täck inte för ventilationsöppningarna. Placera inte heller produkten i närheten av varma ställen som ovanför element, ovanpå en teve eller i t.ex. i en soffa där ventilationsöppningarna blockeras.

- Ta alltid ur nätadaptern från eluttaget om inte produkten ska användas under en längre tid.
- Produkten är konstruerad för 8 till 10 timmars kontinuerlig drift, undvik att använda den under längre tid än så. Låt produkten vila en stund innan den används igen.
- Produkten är endast avsedd för inomhusbruk.
- Undvik att utsätta produkten för direkt solljus under längre tid.
- Använd inte produkten i fuktiga, dammiga eller smutsiga miljöer.
- Använd endast en mjuk tvättduk som är svagt fuktad med vatten och mildt diskmedel vid rengöring av skärmen.
- Koppla inte ifrån nätadaptern samtidigt som uppspelningen pågår. Risk finns för att det anslutna minnet skadas. Ta inte heller bort det anslutna minnet när uppspelning pågår.

2. Produktbeskrivning

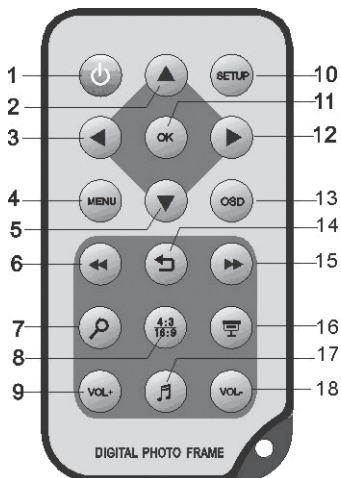
- Digital fotoram med 8" färgskärm
- Visar dina digitala bilder utan en dator
- Anslutning för usb-minne eller minneskort (SD/MMC/MS/CF)
- Stöd för musiklyssning (mp3) samt visning av film (mpeg4)
- Inbyggda högtalare
- Lev. med fjärrkontroll och nätadapter

3. Knappar och funktioner



Knapp/Anslutning	Funktion
1. SD/MMC/MS	Anslutning för minneskort (SD/MMC/MS)
2. CF	Anslutning för minneskort (CF)
3. USB HOST	Anslutning för usb-minne, mp3-spelare etc. (USB 2.0)
4. 🎧	Anslutning för hörlurar (3,5 mm)
6. DC	Anslutning för medföljande nätadapter (9 V DC, 1,5 A)
7. Bordsstöd	Monteras på fotoramens baksida
8. IR	IR-mottagare för fjärrkontrollens signaler
9. ▶	Play/Pause/Bekräfta
10. M	Tryck för att öppna huvudmenyn. Tryck och håll in för att visa OSD-menyn vid bild- eller filmvisning
11. ↶	Stopp/Återgå till föregående meny
12. ◀	Förflytta dig till vänster i menyer. Roterar bilden 90 grader motsols
13. ▶	Förflytta dig till höger i menyer. Roterar bilden 90 grader medsols
14. ▲	Förflytta dig uppåt i menyer/Föregående bild/spår/film
15. ▼	Förflytta dig nedåt i menyer/Nästa bild/spår/film

Fjärrkontrollen



Knapp	Funktion
1. POWER	Slår på eller av enheten
2. ▲	Förflytta dig uppåt i menyer/ Föregående bild/spår/film
3. ◀	Förflytta dig till vänster i menyer. Roterar bilden 90 grader motsols
4. MENU	Öppnar huvudmenyn
5. ▼	Förflytta dig nedåt i menyer/ Nästa bild/spår/film
6. ◀◀	Snabbspola bakåt (musik/film)
7. 🔍	Tryck för att zooma i bilden
8. 4:3/16:9	Ändra bildformat, 4:3 eller 16:9
9. VOL+	Höjer ljudvolymen
10. SETUP	Öppna/gå ur inställningsmenyn
11. OK	Bekräfta/Startar eller pausar uppspelningen
12. ▶	Förflytta dig till höger i menyer. Roterar bilden 90 grader medsols
13. OSD	Visar OSD-menyn
14. ↶	Stopp/Återgå till föregående meny
15. ▶▶	Snabbspola framåt (musik/film)
16. 🎮	Starta bildspel med bakgrundsmusik*
17. 🎵	Startar eller stoppar musikupp- spelning vid pågående bildspel
18. VOL-	Sänker ljudvolymen

* Endast om det anslutna minnet innehåller musikfiler.

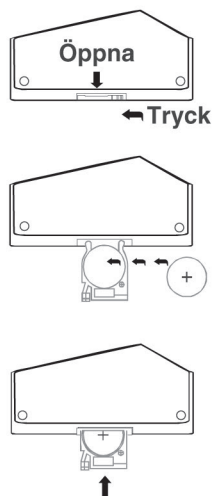
4. Komma igång

4.1 Sätta i batteriet i fjärrkontrollen

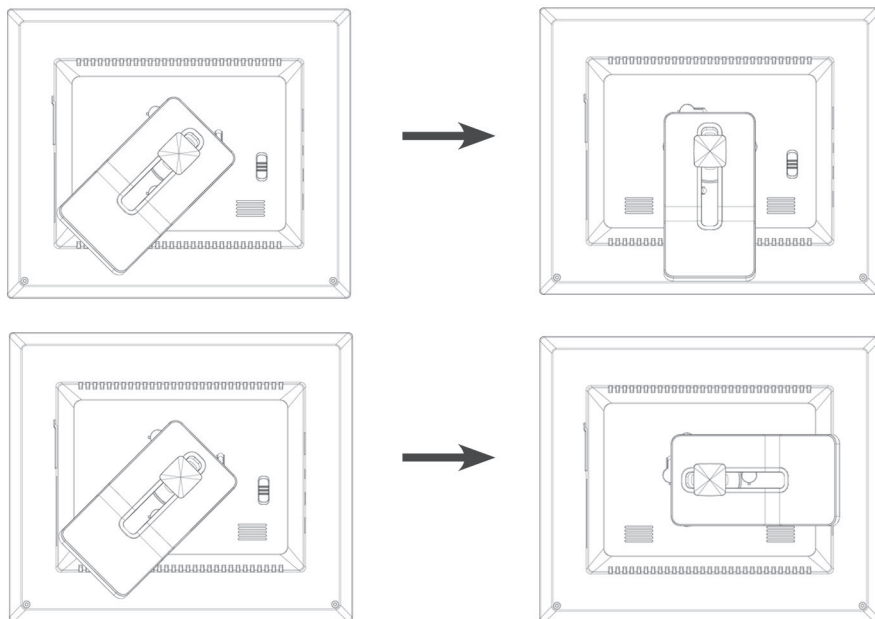
Sätt i batteriet som bilderna visar, observera polaritetsmärkningen (+) på batterihållaren. Ta bort ev. skyddsplast vid batteriet innan användning.

Batteriets livslängd

- Batteriet håller normalt upp till ett år, men beror naturligtvis på hur mycket fjärrkontrollen används.
- Byt batteri när fjärrkontrollen inte fungerar trots att den hålls nära sensorn på den digitala fotoramen.
- Fjärrkontrollen drivs av ett batteri av typen CR2025 (3 V).

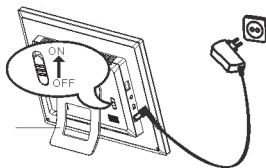


4.2 Montering av bordsstöd



4.3 Spänningsanslutning

1. Anslut medföljande nätadapter till ett vägguttag.
2. Anslut sedan nätadapterns DC-kontakt till anslutningen märkt DC på fotoramen.
3. Sätt omkopplaren på fotoramens baksida i läge **ON** för att slå på fotoramen.



Notera:

- Vanligtvis används knappen **POWER** (1) på fjärrkontrollen för att slå på eller sätta fotoramen i standby-läge. För att helt stänga av fotoramen måste dock omkopplaren på fotoramens baksida sättas i läge **OFF**.
- Ta alltid ur nätadaptern från eluttaget om inte produkten ska användas under en längre tid.

4.4 Sätta i ett minneskort eller ett usb-minne

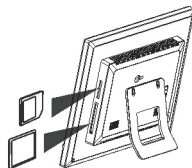
4.4.1 Minneskort

Följande minneskort kan användas:

- Secure Digital (SD)
- Multimedia Card (MMC)
- Memory Stick (MS)
- Compact Flash (CF)

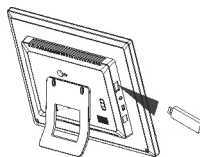
Om din digitalkamera använder något av ovanstående minneskort kan du ansluta kamerans minneskort direkt till fotoramen.

1. Sätt i minneskortet i anslutningen märkt **SD/MMC/MS** (1). Tryck försiktigt in kortet i korthållaren.
2. Ta ur minneskortet genom att dra det rakt ut.



4.4.2 Usb-minne

Till anslutningen **USB HOST** (3) kan usb-utrustning som t.ex ett usb-minne eller en mp3-spelare med usb-anslutning anslutas.



5. Användning

5.1 Förklaring av huvudmenyn

Huvudmenyn visas när enheten slås på. När ett minneskort/usb-minne är anslutet visas respektive ikon i huvudmenyn. Ikonerna "Setup" och "Calendar" visas dock alltid i huvudmenyn.






Ikon	Funktion
USB	Visas när ett usb-minne anslutits.
SD/MMC	Visas när ett SD- eller MMC-minneskort anslutits.
MS	Visas när ett MS-minneskort anslutits.
CF	Visas när ett CF-minneskort anslutits.
SETUP	Visas alltid. Ändrar inställningar.
CALENDAR	Visas alltid. Öppnar kalendern.

- Instruktionerna nedan beskriver användning med fjärrkontrollens knappar.
- Använd ◀ och ▶ för att navigera i huvudmenyn. Bekräfta ditt val med **OK**.
- Tryck ↶ för att backa till föregående meny eller tryck **MENU** för att återgå till huvudmenyn.

5.2 Bildspel (Slideshow)

Bildspelet visar alla bilder i jpeg-format som finns lagrade på det anslutna minnet och visar dessa i ett bildspel. Innehåller minnet även musikfiler spelas dessa upp samtidigt som bildspelet visas.

1. Anslut ett usb-minne eller ett minneskort innehållande bildfiler med filformatet jpg/jpeg.
2. Markera det minne du vill visa bilder från och tryck sedan  för att starta bildspelet.
3. Enheten hittar automatiskt bildfilerna på det anslutna minnet och startar bildspelet.
4. **Kontroller:**
 - **OK** – Pausar bildspelet.
 -  – Startar eller stoppar uppspelningen av bakgrundsmusiken.
 - ▲ / ▼ – Nästa/föregående bild.
 - ◀ / ▶ – Roterar bilden motsols/medsols.
 -  – Zooma i bilden.
 - ↶ – Återgå till miniatyrläget.
5. Tryck på **MENU** för att återgå till huvudmenyn.

Notera:

Bildspelet startar automatiskt om ingen knapp trycks in inom 6 sekunder från det att fotoramen slagits på. Gäller under förutsättning att ett minneskort/usb-minne anslutits.

5.3 Bildvisare (Photo)

Bildvisaren kan visa bilder i jpeg-format.

1. Anslut ett usb-minne eller ett minneskort innehållande bildfiler med filformatet jpg/jpeg.
2. Markera det anslutna minnet i huvudmenyn, t.ex. "SD/MMC" och tryck **OK**.
3. Välj **Photo** och bekräfta med **OK**.



4. Bilderna på minnet visas som miniatyrer.
5. Välj önskad bild att visa med **◀**, **▶**, **▲** eller **▼**. Tryck **OK** om du vill starta bildspel med början vid den valda bilden eller **📺** för att starta bildspel från början med bakgrundsmusik (om minnet innehåller musikfiler).
6. **Kontroller:**
 - **OK** – Pausar bildspelet. Tryck en gång till för att starta bildspelet igen.
 - **▲ / ▼** – Nästa/föregående bild.
 - **◀ / ▶** – Roterar bilden motsols/medsols.
 - **OK** – Starta bildspel med början vid aktuell bild.
 - **🔍** – Zooma i bilden.
 - **↶** – Återgå till miniatyrläget.
7. Tryck på **MENU** för att återgå till huvudmenyn.

5.4 Använda OSD-menyn (On Screen Display)

1. Vid bildvisning, tryck på **OSD** (13) på fjärrkontrollen för att visa OSD-menyn.
2. OSD-menyn visar vilka kontroller som kan användas när bilden visas, samt information om den aktuella bilden som visas.



3. Använd **◀** och **▶** för att navigera i OSD-menyn. Tryck på **OK** för att bekräfta ditt val.
 - **▶** – Startar bildspelet.
 - **◀** – Föregående bild.
 - **▶** – Nästa bild
 - **🎵** – Startar eller stoppar uppspelningen av bakgrundsmusiken.
 - **📺** – Startar bildspel med bakgrundsmusik.
 - **🔍** – Zooma i bilden.
4. Tryck igen på **OSD** för att stänga OSD-menyn.

5.5 Spela upp musik (Music)

Musikspelaren kan spela upp musikfiler i mp3-format.

1. Anslut ett usb-minne eller ett minneskort innehållande ljudfiler med filformatet mp3.
2. Markera det anslutna minnet i huvudmenyn, t.ex. "SD/MMC" och tryck **OK**.
3. Välj **Music** och bekräfta med **OK**.



4. Tillgängliga musikfiler visas i en lista.
5. Markera önskad musikfil med ▲ eller ▼.
6. Tryck **OK** för att starta uppspelningen.
7. **Kontroller:**
 - **OK** – Pausar uppspelningen. Tryck en gång till för att starta uppspelningen igen.
 - **VOL+ / VOL-** – Justerar ljudvolymen.
 - ▲ / ▼ – Väljer föregående eller nästa spår.
 - ◀ / ▶ – Snabbspola bakåt eller framåt. Tryck **OK** för att stoppa snabbspolningen och fortsätta uppspelningen där snabbspolningen avbröts.
8. Stoppa uppspelningen genom att trycka på ⏏, tryck igen för att återgå till huvudmenyn.

5.6 Visa film (Movie)

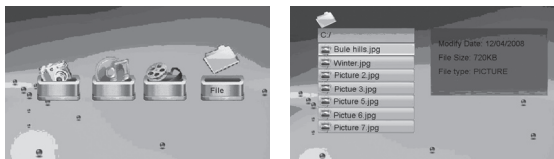
Enheten kan spela upp videofiler i formaten mpeg-1/m-jpeg/mpeg-4.

1. Anslut ett usb-minne eller ett minneskort innehållande videofiler med filformatet mpeg-1/m-jpeg/mpeg-4.
2. Markera det anslutna minnet i huvudmenyn, t.ex. "SD/MMC" och tryck **OK**.
3. Välj **Movie** och bekräfta med **OK**.
4. Tillgängliga videofiler visas i en lista.
5. Markera önskad videofil med ▲ eller ▼.
6. Tryck **OK** för att starta uppspelningen.
7. **Kontroller:**
 - **OK** – Pausar uppspelningen. Tryck en gång till för att starta uppspelningen igen.
 - **VOL+ / VOL-** – Justerar ljudvolymen.
 - ▲ / ▼ – Väljer föregående eller nästa video.
 - ◀ / ▶ – Snabbspola bakåt eller framåt. Tryck **OK** för att stoppa snabbspolningen och fortsätta uppspelningen där snabbspolningen avbröts.
8. Stoppa uppspelningen genom att trycka på ⏏, tryck igen för att återgå till huvudmenyn.

5.7 Filhanteraren (File)

Filhanteraren visar tillgängliga filer på anslutna minnen. Du kan även kopiera filer mellan anslutna minnen.

1. Anslut ett usb-minne eller ett minneskort innehållande bild-, ljud- eller videofiler med filformaten jpg/jpeg/mp3/mpeg-1/m-jpeg/mpeg-4.
2. Markera det anslutna minnet i huvudmenyn, t.ex. "SD/MMC" och tryck **OK**.
3. Välj **File** och bekräfta med **OK**.



4. Tillgängliga filer som fotoramen kan hantera visas i en lista.
5. Markera önskad fil med **▲** eller **▼**.
6. Tryck **OK** för att visa bilden/starta uppspelningen.
7. Tryck **OK** för att öppna en underkatalog. Backa en nivå i katalogträdet med **◀**.
8. Tryck **↶** för att återgå till huvudmenyn.

5.7.1 Kopiera filer

För att kopiera filer måste du ha två minnen anslutna till fotoramen, t.ex. ett usb-minne och ett minneskort.

1. Välj den fil du vill kopiera fil med **▲** eller **▼**.
2. Tryck **▶** för att markera filen, filen markeras med **√**. Tryck igen för att avmarkera filen.
3. Repetera steg 1 och 2 om du vill markera fler filer.
4. Tryck **OSD**, en meny med valen **COPY** och **DELETE** visas till höger om fillistan.
5. Markera **COPY** med **▲** eller **▼** och bekräfta med **OK**. Andra anslutna minnen visas i en lista.



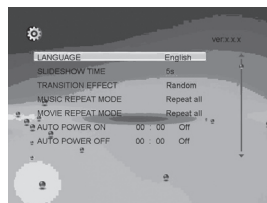
6. Välj önskat minne att kopiera filerna till med **▲** eller **▼**. Tryck **▶** för att välja den katalog filerna ska kopieras till.
7. Tryck på **OK** för att starta kopieringen.
8. När filerna kopierats visas meddelandet "Finished".
9. Tryck **OK** för att återgå.

5.7.2 Radera filer

1. Välj den fil du vill ta bort med **▲** eller **▼**.
2. Tryck **▶** för att markera filen, filen markeras med **√**. Tryck igen för att avmarkera filen.
3. Repetera steg 1 och 2 om du vill markera fler filer.
4. Tryck **OSD**, en meny med valen **COPY** och **DELETE** visas till höger om fillistan.
5. Markera **DELETE** med **▲** eller **▼** och bekräfta med **OK**.
6. Använd **◀** och **▶** för att välja **√** för att bekräfta raderingen, eller **x** för att avsluta utan att ta bort filen/filerna. Tryck därefter **OK** för att slutföra raderingen.
Obs! Denna åtgärd kan inte ångras!
7. När filerna raderats visas meddelandet "Finished".
8. Tryck **OK** för att återgå.

6. Inställningar

1. Alt. 1: Markera **SETUP** i huvudmenyn och bekräfta med **OK**.
Alt. 2: Tryck en gång på **SETUP** på fjärrkontrollen.
2. Använd **▲** och **▼** för att markera önskad inställning enligt nedan lista.
3. Tryck **◀** eller **▶** för att ändra markerad inställning. Bekräfta med **OK**.



Inställning	Alternativ
Language	Ändrar menyernas språk. (English, German, French, Italian, Spanish, Portuguese, Dutch, Poland)
Slideshow time	Bestämmer hur länge varje bild ska visas vid bildspel (3 sek. – 1 tim.)
Transition effect	Väljer visningseffekt för bildspelet.
Music repeat mode	Repetitionsläge för vid uppspelning av musik.
Movie repeat mode	Repetitionsläge för vid uppspelning av musik.
Auto power on	Ställer in tid för automatiskt tillslag.
Auto power off	Ställer in tid för automatiskt frånslag.
Time	Ställer in tid och datum.
Alarm	Ställer in tid för alarm.
Default	Återställer enheten till fabriksinställningar.

6.1 Ställa in automatiskt till- och frånslag

Enheten kan ställas in för att starta eller stänga av sig automatiskt vid ett visst klockslag.

Automatiskt tillslag

1. Markera **AUTO POWER ON**.
2. Tryck **▶** för att välja timme, minut eller schema.
3. Använd **▲** eller **▼** för att ändra den inställning som är markerad.

Scheman:

- **Off** – Stänger av automatiskt tillslag.
 - **Every** – Fotoramen startar enligt inställd tid varje dag.
 - **Once** – Fotoramen startar enligt inställd tid endast en gång.
4. Tryck **OK** för att bekräfta.
 5. Om fotoramen stängs av kommer den att slås på nästa gång inställd tidpunkt inträffar.

Notera:

- Innan du ställer in tid för till- och frånslag måste enhetens klocka ställas in. Se avsnitt 6.2.
- Om tiden för till- eller frånslag redan passerats sker till- eller frånslag nästkommande dag vid den inställda tidpunkten.
- Stäng endast av fotoramen med **STANDBY**-knappen på fjärrkontrollen, stäng inte av den med omkopplaren på fotoramens baksida.

Automatiskt frånslag

1. Markera **AUTO POWER OFF**.
2. Följ punkt 2-4 enligt instruktionen ovan.
- Om fotoramen är påslagen kommer den att slås av nästa gång inställd tidpunkt inträffar.

6.2 Ställa in tid och datum

1. Markera **TIME**.
2. Tryck **▶** för att ställa in årtal, månad, dag, timme och minut.
3. Använd **▲** eller **▼** för att ändra den inställning som är markerad.
4. Tryck **OK** för att bekräfta.

6.3 Ställa in alarm

1. Markera **ALARM**.
2. Tryck **▶** för att ställa in timme, minut, alarmsignal samt schema.
3. Använd **▲** eller **▼** för att ändra den inställning som är markerad.

Scheman:

- **Off** – Stänger av alarmet.
 - **Every** – Alarmet ringer enligt inställd tid varje dag.
 - **Once** – Alarmet ringer enligt inställd tid endast en gång.
4. Tryck **OK** för att bekräfta.

7. Visa kalender (Calendar)

Kalendern visar aktuellt klockslag, datum samt månad. Om ett usb-minne eller minneskort är anslutet visas ett bildspel för de bilder som finns på det anslutna minnet.

1. Markera **CALENDAR** i huvudmenyn och tryck **OK**. Kalendern visas och bilderna på det anslutna minnet visas i ett bildspel.
2. Tryck \leftarrow för att återgå till huvudmenyn.



Notera:

- Fotoramen visar automatiskt kalendern om ingen funktion använts under 5 minuter (ej i pausläge).
- Tid och datum ställs in i menyn **SETUP**. Se avsnitt 6.2.

8. Skötsel och underhåll

Torka av med en mjuk lätt fuktad trasa. Använd inga lösningsmedel eller starka rengöringsmedel.

9. Felsökning

Symptom	Åtgärd
Enheten startar ej/Ingen bild visas.	Kontrollera att nätadaptern är korrekt ansluten.
Enheten ställs automatiskt om till standbyläge.	Koppla ifrån nätadaptern och anslut den sedan igen.
Fjärrkontrollen fungerar inte.	Kontrollera batteriet i fjärrkontrollen och byt det vid behov. Rikta fjärrkontrollen rakt mot sensorn. Minska avståndet till fotoramen. Kontrollera att inga hinder finns mellan fjärrkontroll och sensor.
Det går inte att läsa från minneskortet.	Kontrollera att filerna på minneskortet stöds av enheten. Se <i>Specifikationer</i> .
Vissa bilder laddas fortare än andra.	Bilder med hög upplösning tar längre tid att ladda. Använd bilder med lägre upplösning för snabbare visning. Rekommenderad upplösning är 800x600 bildpunkter, högsta upplösning är 4000x4000 bildpunkter.
Automatiskt till- och frånslag fungerar inte, trots att det aktiverats.	<ul style="list-style-type: none">- Kontrollera att korrekt tid ställts in. Om tiden för till- eller frånslag redan passerats sker till- eller frånslag nästkommande dag vid den inställda tidpunkten.- Stäng endast av fotoramen med STANDBY på fjärrkontrollen, stäng inte av den med omkopplaren på fotoramens baksida.

10. Avfallshantering

När du ska göra dig av med produkten ska detta ske enligt lokala föreskrifter. Är du osäker på hur du ska gå tillväga, kontakta din kommun.

11. Specifikationer

Skärm	8" färg TFT LCD
Upplösning	800 (h) x 600 (v)
Drivspänning	9 V DC, 1,5 A via medföljande nätadapter (100-240 V AC, 50/60 Hz)
Batterityp, fjärrkontroll	1 x CR2025 (3 V litium)
Usb-anslutning	2.0 (stöd för usb-minne, mp3-spelare)
Minneskortanslutning	SD (Secure Digital), MMC (Multimedia Card), MS (Memory Stick), CF (Compact Flash)
Bildformat	JPEG (högsta upplösning: 4000x4000)
Ljudformat	MP3, 32-320 kbps bit rate (CBR, VBR)
VideofORMAT	MPEG-1, M-JPEG, MPEG-4 (SP, ASP)
Högtalare	Inbyggd
Användningstemperatur	5 °C ~ 35 °C
Storlek	216x182x28 mm
Vikt	602 g

Digital fotoramme 8"

Art.nr. 38-2983, modell PF283A2

Les igjennom hele bruksanvisningen før bruk, og ta vare på den for framtidig bruk. Vi reserverer oss mot ev. tekst- og bildefeil, samt forandringer av tekniske data. Ved tekniske problemer eller andre spørsmål, ta kontakt med vårt kundesenter. (Se opplysninger om kundesenteret her i denne bruksanvisningen).

Innholdsfortegnelse

1. Sikkerhet	30
2. Produktbeskrivelse	31
3. Knapper og funksjoner	32
4. Kom i gang	34
5. Bruk	36
6. Innstillinger	40
7. Vise kalender	42
8. Vedlikehold	42
9. Feilsøkingsskjema	42
10. Avfallshåndtering	43
11. Spesifikasjoner	43

1. Sikkerhet

Advarsel! Åpne ikke dekselet! Farlig spenning finnes ubeskyttet på visse komponenter inne i produktet. Kontakt med disse kan gi elektrisk støt.

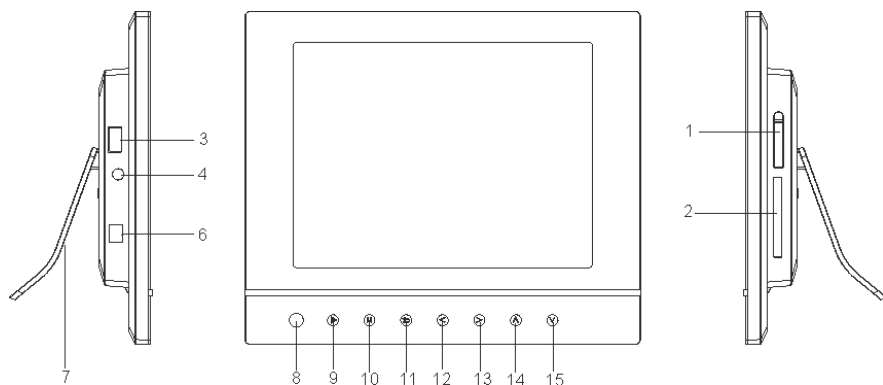
- Produktet må kun repareres av kvalifisert servicepersonell.
- Produktet må ikke demonteres eller endres.
- Plasser ikke produktet slik at det kan falle ned i vann eller annen væske. Still ikke gjenstander som kan søle væske, som f.eks. blomstervase eller leskedrikk oppå eller i produktets umiddelbare nærhet.
- Dekk ikke til ventilasjonsåpningene. Plasser heller ikke produktet i nærheten av varme steder som like ovenfor et varmeelement, oppå TV eller f.eks. i en sofa hvor ventilasjonsåpningene blokkeres.


- Ta nettadapteren ut fra strømuttaket dersom produktet ikke skal brukes på en lang stund.
- Produktet er konstruert for 8 til 10 timers kontinuerlig drift. Unngå å bruke den i lengre tid i strekk enn dette. La produktet hvile en stund før det brukes igjen.
- Produktet er kun beregnet for innendørs bruk.
- Unngå å utsette produktet for direkte sollys over lengre tid.
- Bruk aldri dette produktet i støvete, fuktige eller skitne miljøer.
- Bruk kun en myk klut som er lett fuktet med vann og mildt vaskemiddel ved rengjøring av skjermen.
- Nettadapter må ikke kobles fra mens spilling pågår. Det er fare for at det tilkoblede minnet skades. Ta heller ikke bort det tilkoblede minnet når spilling pågår.

2. Produktbeskrivelse

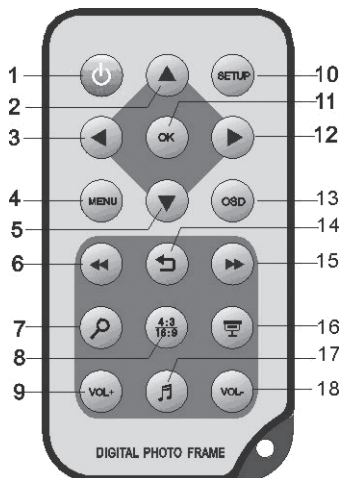
- Digital fotoramme med 8" fargeskjerm.
- Viser dine digitale bilder uten PC.
- Tilkobling for USB-minne eller minnekort (SD/MMC/MS/CF).
- Støtte for å lytte til musikk (MP3) samt vising av film (mpeg4).
- Innebygde høyttalere.
- Leveres med fjernkontroll og transformator.

3. Knapper og funksjoner



Knapper/ Utstyr	Funksjon
1. SD/MMC/MS	Tilkobling for minnekort (SD/MMC/MS)
2. CF	Tilkobling for minnekort (CF)
3. USB HOST	Tilkobling for USB-minne, MP3-spiller etc. (USB 2.0)
4. 	Tilkobling for hodetelefoner (3,5 mm)
6. DC	Tilkobling for nettadapter (9 V DC, 1,5 A)
7. Bordstøtte	Monteres på fotorammens bakside
8. IR	IR-mottaker for fjernkontrollens signaler
9. ▶ 	Play/Pause/Bekreft
10. M	Trykk for å åpne hovedmenyen. Trykk og hold inne for å vise OSD-menyen ved bilde- eller filmframvising
11. ↶	Stopp/Gå tilbake til foregående meny
12. ◀	Forflytt deg mot venstre i menyene. Rotere bildet 90 grader, motsols
13. ▶	Forflytt deg mot høyre i menyene. Rotere bildet 90 grader, medsols
14. ▲	Forflytting oppover i menyen/Foregående bilde/spor/film
15. ▼	Forflytting nedover i menyen/Neste bilde/spor/film

Fjernkontrollen



Knapp	Funksjon
1. POWER	Slå på eller av enheten
2. ▲	Forflytting oppover i menyen/ Foregående bilde/spor/film
3. ◀	Forflytt deg mot venstre i menyene. Rotere bildet 90 grader, motsols
4. MENU	Åpne hovedmenyen
5. ▼	Forflytting nedover i menyen/ Neste bilde/spor/film
6. ◀◀	Hurtigspoling bakover (musikk/film)
7. 🔍	Trykk for å zoome inn bildet
8. 4:3/16:9	Forandre bildeformat, 4:3 eller 16:9
9. VOL+	Hever lydstyrken
10. SETUP	Aktivere/gå ut av innstillingsmenyen
11. OK	Bekreft/Starte eller ta pause i spillingen/framvisingen
12. ▶	Forflytt deg mot høyre i menyene. Rotere bildet 90 grader, medsols
13. OSD	Viser OSD-menyen
14. ↶	Stopp/Gå tilbake til foregående meny
15. ▶▶	Hurtigspoling framover (musikk/film)
16. 🎬	Starte bildespill med bakgrunnsmusikk*
17. 🎵	Starter eller stopper spilling av mu- sikk ved pågående bildeframvising
18. VOL-	Reduserer lydstyrken

* Kun dersom det tilkoblede minnet inneholder musikkfiler.

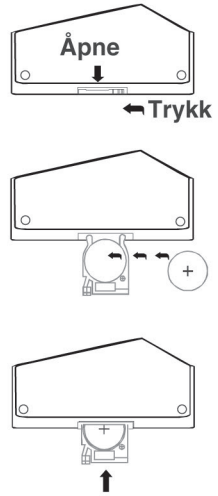
4. Kom i gang

4.1 Sette batteriet i fjernkontrollen

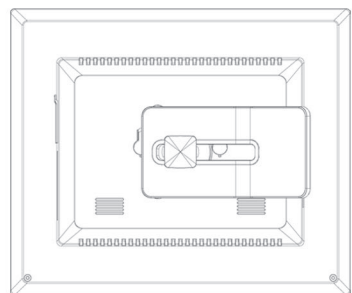
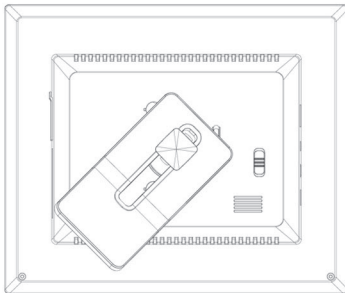
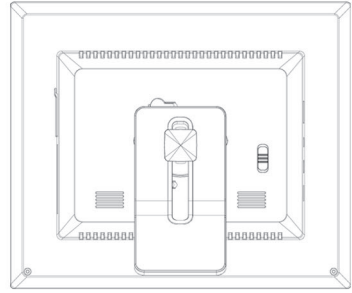
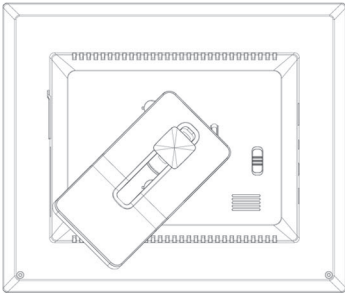
Sett i batteriet, som vist på bildet. Legg merke til polaritetssmerking (+) i batteriholderen. Fjern ev. beskyttelsesplast ved batteriet før bruk.

Batteriets levetid

- Batteriets levetid er normalt inntil ett år, men det er naturligvis avhengig av hvor mye fjernkontrollen brukes.
- Skift batteri når fjernkontrollen ikke fungerer selv om den holdes nær sensoren på den digitale fotorammen.
- Fjernkontrollen drives av ett CR2025 batteri (3 V).

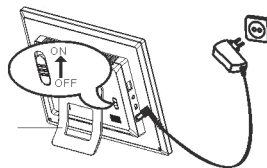


4.2 Montering av bordstøtte



4.3 Strømtilkobling

1. Koble den medfølgende nettadapteren til et vegguttak.
2. Koble deretter adapterens DC-kontakt til tilkoblingspunktet merket DC på forrammen.
3. Still omkobleren, som er på rammens bakside, i **ON**-posisjon for å skru på forrammen.



NB!

- Vanligvis brukes knappen **POWER** (1) på fjernkontrollen til å slå på forrammen eller sette den i standby-modus. For å skru av forrammen helt må bryteren på rammens bakside settes i **OFF** modus.
- Ta nettadapteren ut fra strømuttaket dersom produktet ikke skal brukes på en lang stund.

4.4 Sett i et minnekort eller et USB-minne

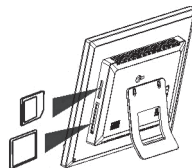
4.4.1 Minnekort

Følgende minnekort kan brukes:

- SD (Secure Digital)
- MMC (Multimedia Card)
- MS (Memory Stick)
- Compact Flash (CF)

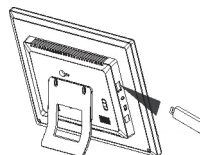
Hvis ditt digitalkamera bruker et av de ovenstående minnekortene kan du koble kameraets minnekort direkte til forrammen.

1. Plasser minnekortet i kontakten merket **SD/MMC/MS** (1) som vist på bildet. Trykk kortet forsiktig inn i kortholderen.
2. Fjern kortet igjen ved å dra det rett ut.



4.4.2 USB-minne

Til uttaket **USB HOST** (3) kan USB-utstyr som f.eks. USB-minne eller MP3-spiller med USB-tilkobling plugges inn.



5. Bruk

5.1 Forklaring av hovedmenyen

Hovedmenyen vises når enheten skrus på. Når et minnekort/USB-minne er koblet til vil respektive ikon vises i hovedmenyen. Ikonene "Setup" og "Calendar" vises alltid i hovedmenyen.






Ikon	Funksjon
USB	Vises når et USB-minne er koblet til.
SD/MMC	Vises når et SD- eller MMC-minnekort er koblet til.
MS	Vises når et MS-minne er koblet til.
CF	Vises når et CF-minnekort er koblet til.
SETUP	Vises alltid. Endrer innstillinger.
CALENDAR	Vises alltid. Åpner kalenderen.

- Instruksjonene nedenfor beskriver bruken med fjernkontrollens knapper.
- Bruk ◀ og ▶ for å navigere i hovedmenyen. Bekreft ditt valg med **OK**.
- Trykk ↶ for å gå tilbake til foregående meny eller **MENU** for å gå tilbake til hovedmenyen.

5.2 Bildeviser (Slideshow)

Bildeframviseren viser alle bilder i jpeg-format som er lagret på det tilkoblede minnet. Disse blir vist som en lysbildeframvising. Dersom minnet også inneholder musikkfiler vil disse også spilles av samtidig som bildene vises.

1. Koble til et USB-minne eller et minnekort som inneholder bildefiler med filformatene jpg/jpeg.
2. Marker det minne du vil vise bilder fra og trykk deretter  for å starte bildeframvisingen.
3. Enheten finner bildefilene på det tilkoblede minnet automatisk. Bildeframvisingen starter automatisk.
4. **Kontroller:**
 - **OK** – Pause i bildeframvisingen.
 -  – Starter eller stopper spillingen av bakgrunnsmusikken.
 - ▲ / ▼ – Neste/foregående bilde.
 - ◀ / ▶ – Roterer bildet motsols/medsols.
 -  – Zoomer i bildet.
 - ↶ – Går tilbake til miniatyrmodus.
5. Trykk en **MENU** for å gå tilbake til hovedmenyen.

NB!




Bildeframvising starter automatisk dersom man ikke trykker inn noen knapper i løpet av de 6 første sekundene fra fotorammen blir slått på. Dette gjelder kun dersom minnekort/USB-minne er koblet til.

5.3 Bildeframviser (Photo)

Bildeframviseren kan vise bilder i jpeg-format.

1. Koble til et USB-minne eller et minnekort som inneholder bildefiler med filformatene jpg/jpeg.
2. Marker minnet som er koblet til i hovedmenyen, f.eks. "SD/MMC" og trykk **OK**.
3. Velg **Photo** og bekreft med **OK**.





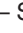



4. Bildene i minnet vises som miniatyrer.
5. Velg ønsket bilde som skal vises med **◀**, **▶**, **▲** eller **▼**. Trykk **OK** hvis du vil starte framvisingen med start på det valgte bildet eller  for å starte fra starten med bakgrunnsmusikk (dersom minnet inneholder musikkfiler).
6. **Kontroller:**
 - **OK** – Pause i bildeframvisingen. Trykk en gang til for å starte framvisingen igjen.
 - **▲ / ▼** – Neste/foregående bilde.
 - **◀ / ▶** – Roterer bildet motsols/medsols.
 - **OK** – Start framvisingen med start ved det aktuelle bildet.
 -  – Zoomer i bildet.
 -  – Går tilbake til miniatyrmodus.
7. Trykk en **MENU** for å gå tilbake til hovedmenyen.

5.4 Bruk OSD-menyen (On Screen Display)

1. Trykk på **OSD** (13) på fjernkontrollen under framvisingen for å vise OSD-menyen.
2. OSD-menyen viser hvilke kontroller som kan brukes når bildet vises. Det viser også informasjon om det aktuelle bildet som vises.

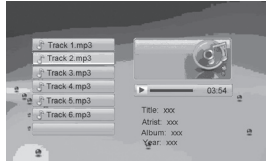


3. Bruk **◀** og **▶** for å navigere i OSD-menyen. Trykk på **OK** for å bekrefte ditt valg.
 -  – Starter bildeframvisingen.
 -  – Foregående bilde.
 -  – Neste bilde.
 -  – Starter eller stopper spillingen av bakgrunnsmusikken.
 -  – Starte bildeframvisingen med bakgrunnsmusikk.
 -  – Zoomer i bildet.
4. Trykk igjen på **OSD** for å stenge OSD-menyen.

5.5 Spille musikk (Music)

Musikkspilleren kan spille av musikkfiler i MP3-format.

1. Koble til et USB-minne eller et minnekort som inneholder musikkfiler med filformatene MP3.
2. Marker minnet som er koblet til i hovedmenyen, f.eks. "SD/MMC" og trykk **OK**.
3. Velg **Music** og bekreft med **OK**.



4. Tilgjengelige musikkfiler vises i en liste.
5. Marker ønsket musikkfil med ▲ eller ▼.
6. Trykk på **OK** for å starte avspillingen.
7. **Kontroller:**
 - **OK** – Pause i spillingen. Trykk en gang til for å starte spillingen igjen.
 - **VOL+ / VOL-** – Justerer lydvolümet.
 - ▲ / ▼ – Velger foregående eller neste spor.
 - ◀ / ▶ – Hurtigspoling bak- eller framover. Trykk **OK** for å stoppe hurtigspolingen og å fortsette spillingen der hurtigspolingen ble stoppet.
8. Stopp spillingen ved å trykke på ⏏. Trykk en gang til for å gå til hovedmenyen.

5.6 Vise film (Movie)

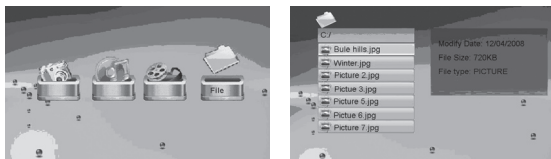
Enheden kan spille videofiler i formatene mpeg-1/m-jpeg og mpeg-4.

1. Koble til et USB-minne eller et minnekort som inneholder videofiler med filformatet mpeg-1/m-jpeg eller mpeg-4.
2. Marker minnet som er koblet til i hovedmenyen, f.eks. "SD/MMC" og trykk **OK**.
3. Velg **Video** og bekreft med **OK**.
4. Tilgjengelige videofiler vises i en liste.
5. Marker ønsket videofil med ▲ eller ▼.
6. Trykk på **OK** for å starte avspillingen.
7. **Kontroller:**
 - **OK** – Pause i spillingen. Trykk en gang til for å starte spillingen igjen.
 - **VOL+ / VOL-** – Justerer lydvolümet.
 - ▲ / ▼ – Velger foregående eller neste spor.
 - ◀ / ▶ – Hurtigspoling bak- eller framover. Trykk **OK** for å stoppe hurtigspolingen og å fortsette spillingen der hurtigspolingen ble stoppet.
8. Stopp spillingen ved å trykke på ⏏. Trykk en gang til for å gå til hovedmenyen.

5.7 Filhåndtereren (File)

Filhåndtereren viser tilgjengelige filer på det minnet som er koblet til. Du kan også kopiere filer mellom tilkoblede minner.

1. Koble til et USB-minne eller et minnekort som inneholder bilde-, lyd- eller videofiler med filformatet jpg/jpeg/MP3/mpeg-1/m-jpeg eller mpeg-4.
2. Marker minnet som er koblet til i hovedmenyen, f.eks. "SD/MMC" og trykk **OK**.
3. Velg **File** og bekreft med **OK**.

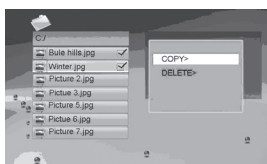


4. Tilgjengelige filer som fotorammen kan håndtere vil komme opp som en liste.
5. Marker ønsket fil med **▲** eller **▼**.
6. Trykk på **OK** for å vise bilde/starte avspillingen.
7. Trykk **OK** for å åpne en underkatalog. Gå tilbake et nivå ved å trykke på **◀**.
8. Trykk **↶** for å gå tilbake til hovedmenyen.

5.7.1 Kopiere filer

For å kopiere filer må du ha to minner koblet til fotorammen, f.eks. et USB- minne og et minnekort.

1. Velg den filen du vil kopiere med **▲** eller **▼**.
2. Trykk **▶** for å markere filen. Merk med **√**. Trykk igjen for å fjerne merking av filen.
3. Repeter trinn 1 og 2 dersom du vil markere flere filer.
4. Trykk **OSD**, en meny med valgene **COPY** og **DELETE** vises til høyre for fillisten.
5. Marker **COPY** med **▲** eller **▼** og bekreft med **OK**. Andre tilkoblede minner vises i en liste.



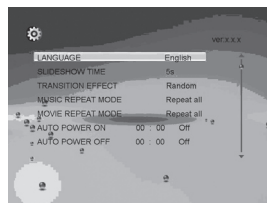
6. Velg hvilket minne du skal kopiere filene til med knappene **▲** eller **▼**. Trykk **▶** for å velge den katalogen filene skal kopieres til.
7. Trykk på **OK** for å starte kopieringen.
8. Når filene er kopiert vises beskjeden "Finished".
9. Trykk **OK** for å gå tilbake.

5.7.2 Slette filer

1. Velg den filen du vil fjerne med **▲** eller **▼**.
2. Trykk **▶** for å markere filen. Merk med **√**. Trykk igjen for å fjerne merking av filen.
3. Repeter trinn 1 og 2 dersom du vil merke flere filer.
4. Trykk **OSD**, en meny med valgene **COPY** og **DELETE** vises til høyre for fillisten.
5. Marker **DELETE** med **▲** eller **▼** og bekreft med **OK**.
6. Bruk **◀** og **▶** for å bekrefte slettingen, eller **X** for å avslutte uten å ta bort filen/filene. Trykk deretter **OK** for å fullføre slettingen.
Obs! Det er ikke mulig å angre på denne handlingen!
7. Når filene er slettet vises beskjeden "Finished".
8. Trykk **OK** for å gå tilbake.

6. Innstillinger

1. Alt. 1: Marker **SETUP** i hovedmenyen og bekreft med **OK**.
Alt. 2: Trykk en gang på **SETUP** på fjernkontrollen.
2. Bruk **▲** og **▼** for å markere den ønskede innstilling i henhold til listen nedenfor.
3. Trykk **◀** eller **▶** for å endre merket innstilling.
Bekreft med **OK**.



Innstilling	Alternativ
Language	Endrer menyenes språk. (English, German, French, Italian, Spanish, Portuguese, Dutch, Poland)
Slideshow time	Bestemmer hvor lenge hvert bilde skal vises ved bildeframvisingen (3 sek. – 1 time).
Transition effect	Velger visingseffekt for bildeframvisingen.
Music repeat mode	Repetisjonsmodus for spilling av musikk.
Movie repeat mode	Repetisjonsmodus for spilling av film.
Auto power on	Stiller inn tid for automatisk å skru på.
Auto power off	Stiller inn tid for automatisk å slå av.
Time	Stiller inn tid og dato.
Alarm	Stiller inn tid for alarm.
Default	Tilbakestiller enheten til fabrikkinnstillinger.

6.1 Stille inn automatisk til- og fraslag

Enheten kan stilles inn for å automatisk kunne skrues på eller av til bestemte klokkeslett.

Skrus på automatisk

1. Marker **AUTO POWER ON**.
2. Trykk **▶** for å velge time, minutt eller skjema.
3. Bruk **▲** eller **▼** for å forandre den innstilling som er merket.
Skjemaet:
 - **Off** – Skrus av automatisk tilslag.
 - **Every** – Fotorammen starter til den innstilte tiden hver dag.
 - **Once** – Fotorammen starter til innstilt tid en gang.
4. Trykk **OK** for å bekrefte.
5. Hvis fotorammen skrues av kommer den til å slås på neste gang det innstilte tidspunktet inntreffer.

NB!

- Før innstilling av automatisk til- og fraslag må enhetens klokke stilles inn. Se avsnittet **6.2**.
- Dersom tidspunktet for til- og fraslag allerede er passert vil den skrues på/av neste dag til innstilt tidspunkt.
- Fotorammen skal kun skrues av med **STANDBY**-knappen på fjernkontrollen og ikke med bryteren på baksiden av rammen.

Automatisk avstenging

1. Marker **AUTO POWER OFF**.
2. Følg punktene 2 – 4 i instruksjonen ovenfor.
 - Hvis fotorammen skrues av kommer den til å slås av neste gang det innstilte tidspunktet inntreffer.

6.2 Still inn tid og dato

1. Marker **TIME**.
2. Trykk **▶** for å stille inn årstall, måned, dag, time og minutt.
3. Bruk **▲** eller **▼** for å forandre den innstilling som er merket.
4. Trykk **OK** for å bekrefte.

6.3 Stille inn alarm

1. Marker **ALARM**.
2. Trykk **▶** for å stille inn time, minutt, alarmsignal og skjema.
3. Bruk **▲** eller **▼** for å forandre den innstilling som er merket.
Skjemaet:
 - **Off** – deaktiver alarm.
 - **Every** – Alarmen ringer til den innstilte tiden hver dag.
 - **Once** – Alarmen ringer til innstilt tid kun en gang.
4. Trykk **OK** for å bekrefte.

7. Vis kalender (Calendar)

Kalenderen viser aktuelt klokkeslett, dato og måned. Dersom et USB-minne eller minnekort er koblet til vil det vises en bildeframvisning av de bildene som er på det tilkoblede minnet.

1. Marker **CALENDAR** i hovedmenyen og trykk **OK**. Kalenderen kommer opp og bildene på det tilkoblede minnet vises i bildeframvisningen.
2. Trykk \leftarrow for å gå tilbake til hovedmenyen.

NB!

- Fotorammen viser automatisk kalenderen dersom ingen funksjon blir brukt i løpet av 5 minutter (heller ikke pausemodus).
- Tid og dato stilles inn i menyen **SETUP**. Se avsnittet **6.2**.



8. Vedlikehold

Rengjør med en myk og lett fuktet klut. Bruk aldri løsningsmiddel eller sterke løsemiddel.

9. Feilsøking

Symptom	Tiltak
Enheten starter ikke / Det kommer ikke opp noe bilde på skjermen.	Kontroller at strømledningen er riktig satt i.
Produktet skrus seg automatisk til standbyposisjon.	Koble fra strømledning og koble den på igjen senere.
Fjernkontrollen fungerer ikke.	Kontroller batteriet og bytt det ved behov. Rett fjernkontrollen mot sensoren. Reduser avstanden mellom fjernkontroll og fotorammen. Kontroller at ingen hinder finnes mellom fjernkontroll og sensor.
Minnekortet kan ikke leses.	Kontroller at filene på minnekortet støttes av bildeframmen. Se <i>Spesifikasjoner</i> .
Enkelte bilder lades fortere enn andre.	Bilder med høy oppløsning tar lengre tid å laste ned. Bruk bilder med lavere oppløsning for raskere visning. Anbefalt oppløsning er 800 x 600 bildepiksler, høyeste oppløsning er 4000 x 4000 bildepiksler.
Automatisk til- og fraslag fungerer ikke, tross at den er aktivert.	<ul style="list-style-type: none">- Sjekk at tiden er stilt riktig inn. Dersom tidspunktet for til- og fraslag allerede er passert vil den skrus på/av neste dag til innstilt tidspunkt.- Fotorammen skal kun skrus av med STANDBY-knappen på fjernkontrollen og ikke med bryteren på baksiden av rammen.

10. Avfallshåndtering

Når du skal kvitte deg med produktet, skal dette skje i henhold til lokale forskrifter. Er du usikker på hvordan du går fram, ta kontakt med lokale myndigheter.

11. Spesifikasjoner

Skjerm:	8" farge TFT LCD
Oppløsning:	800 (h) x 600 (v)
Spenning:	9 V DC, 1,5 A via medfølgende nettadapter (100-240 V AC, 50/60 Hz)
Batteritype, fjernkontroll:	1 x CR2025 (3 V litium)
USB-tilkobling:	2.0 (støtte for USB-minne, MP3-spiller)
Minnekorttilkobling	SD (Secure Digital), MMC (Multimedia Card), MS (Memory Stick), CF (Compact Flash)
Bildeformat:	JPEG (høyeste oppløsning: 4000 x 4000)
Lydformat:	MP3, 32-320 kbps bit rate (CBR, VBR)
Videoforamt:	MPEG-1, M-JPEG, MPEG-4 (SP, ASP)
Høytaler:	Innebygd
Brukstemperatur:	5 °C – 35 °C
Størrelse:	216 x 182 x 28 mm
Vekt:	602 g

Digitaalinen valokuvakehys 8"

Tuotenumero 38-2983, malli PF283A2

Lue käyttöohjeet ennen tuotteen käyttöönottoa. Säilytä käyttöohjeet tulevaa tarvetta varten. Pidätämme oikeuden teknisten tietojen muutoksiin. Emme vastaa mahdollisista teksti- tai kuvavirheistä. Jos laitteeseen tulee teknisiä ongelmia, ota yhteys myymälään tai asiakaspalveluun (yhteystiedot käyttöohjeen lopussa).

Sisällysluettelo

1. Turvallisuus	44
2. Tuotekuvaus.....	45
3. Painikkeet ja toiminnot.....	46
4. Käytön aloittaminen.....	48
5. Käyttö.....	50
6. Asetukset	54
7. Kalenteri	56
8. Huolto ja ylläpito	56
9. Vianhakutaulukko	56
10. Kierrätys	57
11. Tekniset tiedot.....	57

1. Turvallisuus

Varoitus! Älä avaa laitteen kotelo! Kotelon sisällä on vaarallista jännitettä sisältäviä suojaamattomia komponentteja, jotka voivat aiheuttaa sähköiskun.

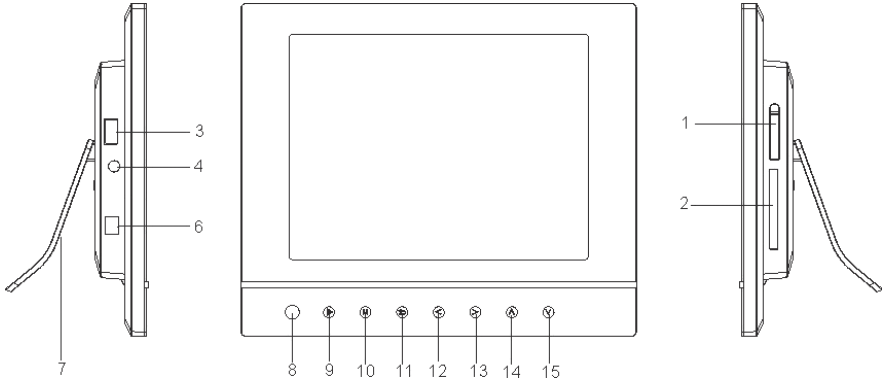
- Laitteen saa korjata vain valtuutettu huoltoliike.
- Tuotetta ei saa purkaa eikä muuttaa.
- Älä aseta tuotetta paikkoihin, joista se voi tipahtaa veteen. Älä aseta tuotteen läheisyyteen tavaroita, joista voi läikkyä nestettä.
- Älä peitä ilmastointiaukkoja. Älä aseta tuotetta lämpimien paikkojen läheisyyteen, esim. lämmittimen tai tv:n päälle tai sohvalle, jossa ilmastointiaukot ovat vaarassa peittyä.

- Poista muuntaja aina pistorasiasta, jos et käytä tuotetta vähään aikaan.
- Tuote on suunniteltu 8–10 tunnin jatkuvaan käyttöön, vältä käyttämästä sitä pidempään yhtäjaksoisesti. Anna laitteen levähtää hetki, ennen kuin käytät sitä uudestaan.
- Tuote on tarkoitettu vain sisäkäyttöön.
- Älä altista laitetta suoralle auringonvalolle pitkäksi aikaa.
- Älä käytä laitetta kosteissa, pölyisissä tai likaisissa ympäristöissä.
- Puhdista näyttö vain miedolla tiskiaineella kostutetulla pehmeällä liinalla.
- Älä kytke muuntajaa pois toiston aikana. Tämä voi vahingoittaa kehikseen liitettyä muistia. Älä myöskään poista liitettyä muistia toiston aikana.

2. Tuotekuvaus

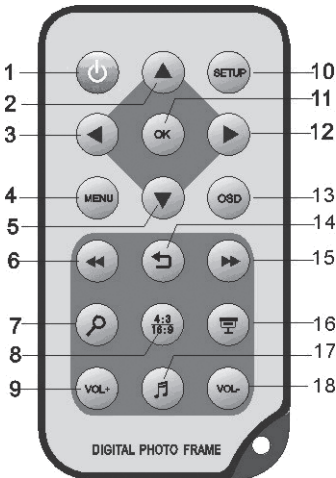
- Digitaalinen valokuvakehys, 8":n laajakuvanäyttö.
- Katsele digikuviasi ilman tietokonetta.
- Liitäntä usb-muistille tai muistikortille (SD/MMC/MS/CF).
- Tukee musiikin kuuntelua (mp3) sekä filmien katsomista (mpeg4).
- Sisäiset kaiuttimet.
- Mukana kaukosäädin ja muuntaja.

3. Painikkeet ja toiminnot



Painike/Liitännä	Toiminto
1. SD/MMC/MS	Liitännä SD-/MMC-/MS-muistikortille
2. CF	Liitännä CF-muistikortille
3. USB HOST	Liitännä usb-muistille, mp3-soittimelle jne. (USB 2.0)
4. 🎧	Kuulokeliitännä (3,5 mm)
6. DC	Liitännä pakkauksen muuntajalle (9 V DC, 1,5 A)
7. Pöytätuki	Asennetaan kehyksen takapuolelle
8. IR	Kaukosäätimen signaalin IR-vastaanotto
9. ▶	Play/Pause/Vahvista
10. M	Paina ja avaa päävalikko. Paina ja pidä pohjassa nähdäksesi OSD-valikon kuvien tai filmin katselun aikana.
11. ↶	Pysäytys/Palaa edelliseen valikkoon
12. ◀	Siirry vasemmalle valikoissa. Pyöritä kuvaa 90 astetta vastapäivään.
13. ▶	Siirry oikealle valikoissa. Pyöritä kuvaa 90 astetta myötäpäivään.
14. ▲	Siirry ylöspäin valikoissa/Edellinen kuva/raita/filmi
15. ▼	Siirry alaspäin valikoissa/Seuraava kuva/raita/filmi

Kaukosäädin



Painike	Toiminto
1. POWER	Laite päälle/pois päältä
2. ▲	Siirry ylöspäin valikoissa/Edellinen kuva/raita/filmi
3. ◀	Siirry vasemmalle valikoissa. Pyöritä kuvaa 90 astetta vastapäivään
4. MENU	Avaa päävalikko
5. ▼	Siirry alaspäin valikoissa/Seuraava kuva/raita/filmi
6. ◀◀	Pikakelaa taaksepäin (musiikki/filmi)
7. 🔍	Suurena kuvaa
8. 4:3/16:9	Muuta kuvakokoa, 4:3 tai 16:9
9. VOL+	Lisää äänenvoimakkuutta
10. SETUP	Avaa/poistu asetusvalikosta
11. OK	Vahvista/Aloita tai keskeytä toisto
12. ▶	Siirry oikealle valikoissa. Pyöritä kuvaa 90 astetta myötäpäivään
13. OSD	Näyttää OSD-valikon
14. ↶	Pysäytys/Palaa edelliseen valikkoon
15. ▶▶	Pikakelaa eteenpäin (musiikki/filmi)
16. 📺	Käynnistä kuvaesitys taustamusiikilla*
17. 🎵	Aloita/lopeta musiikin toisto meneillään olevan kuvaesityksen aikana
18. VOL-	Alenna äänenvoimakkuutta

*Ainoastaan, jos liitetty muisti sisältää musiikkitiedostoja.

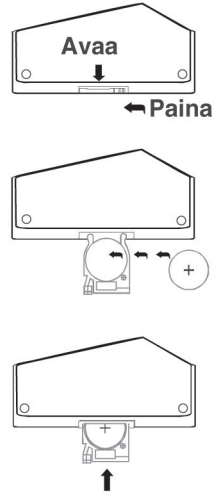
4. Käytön aloittaminen

4.1 Paristojen asettaminen kaukosäätimeen

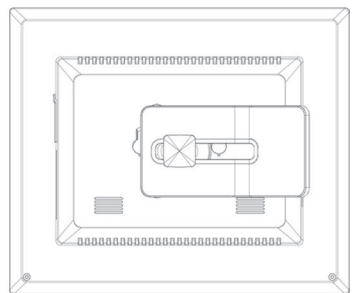
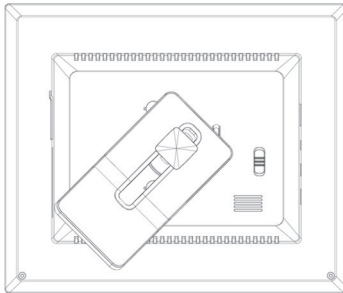
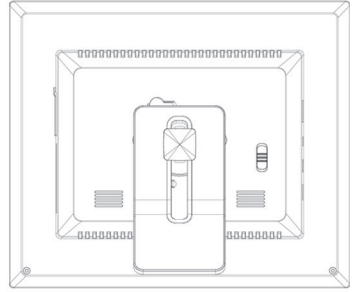
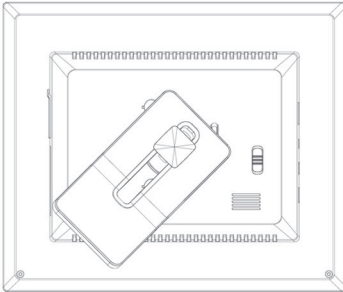
Aseta paristo kuvan osoittamalla tavalla. Varmista, että paristo tulee oikein päin. Poista mahdollinen suojamuovi paristosta ennen käyttöä.

Pariston kesto

- Pariston ikä on normaalisti noin vuosi, mutta riippuu kaukosäätimen käytön määrästä.
- Vaihda paristo silloin, kun kaukosäädin ei enää toimi, vaikka osoitat kehyksessä olevaa tunnistinta läheltä.
- Kaukosäädin toimii yhdellä CR2025-paristolla (3 V).

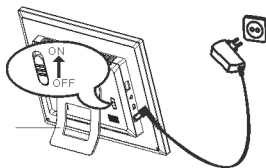


4.2 Pöytätuen asentaminen



4.3 Virtaliitäntä

1. Liitä pakkauksen muuntaja verkkopistorasiaan.
2. Liitä seuraavaksi muuntajan DC-pistoke **DC**-merkittyyn liitäntään valokuvakehyksessä.
3. Käynnistä kehys asettamalla kehыksen takapuolella oleva valintakytkin (11) asentoon **ON**.



Huom.!

- Tavallisesti käytetään kaukosäätimen **POWER**-painiketta (1) valokuvakehyksen käynnistämiseen tai sen asettamiseen standby-tilaan. Kun haluat sammuttaa kehыksen kokonaan, asettamalla kehыksen takapuolella oleva valintakytkin asentoon **OFF**.
- Poista muuntaja aina pistorasiasta, jos et käytä tuotetta vähään aikaan.

4.4 Aseta muistikortti tai usb-muisti

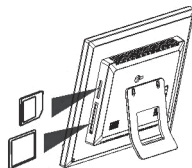
4.4.1 Muistikortti

Voit käyttää seuraavia muistikortteja:

- Secure Digital (SD)
- Multimedia Card (MMC)
- Memory Stick (MS)
- Compact Flash (CF)

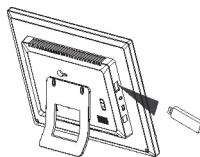
Jos digitaalikamerassasi on jokin edellä mainituista muistikorteista, voit liittää kamerasi muistikortin suoraan valokuvakehyksiin.

1. Aseta muistikortti **SD/MMC/MS**-merkittyyn liitäntään (1). Paina kortti varovaisesti korttipidikkeeseen.
2. Poista muistikortti vetämällä sitä suoraan ulospäin.



4.4.2 Usb-muisti

USB HOST -liitäntään (3) voit liittää usb-laitteesi, kuten usb-muistin tai mp3-soittimen.



5. Käyttö

5.1 Päävalikon selitykset

Päävalikko ilmestyy näytölle kun laite käynnistetään. Päävalikossa näkyy muistikortin/USB-muistin kuvake, kun kyseinen laite on liitetty. Kuvakkeet ”Setup” ja ”Calendar” näkyvät kuitenkin aina päävalikossa.






Kuvake	Toiminto
USB	Näkyvä, kun USB-muisti on liitetty.
SD/MMC	Näkyvä, kun SD- tai MMC-muistikortti on liitetty.
MS	Näkyvä, kun MS-muistikortti on liitetty.
CF	Näkyvä, kun CF-muistikortti on liitetty.
SETUP	Näkyvä aina. Asetusten muuttaminen.
CALENDAR	Näkyvä aina. Avaa kalenterin.

- Alla olevat ohjeet kuvaavat käyttöä kaukosäätimen painikkeilla.
- Liiku päävalikossa ◀ - ja ▶ -painikkeilla. Vahvasta valintasi painamalla **OK**.
- Palaa takaisin edelliseen valikkoon painamalla ⏪ tai palaa päävalikkoon painamalla **MENU**.

5.2 Kuvaesitys (Slideshow)

Kuvaesitys näyttää esityksenä kaikki liitettyssä muistissa olevat jpeg-muotoiset kuvat. Jos muistissa on myös musiikkitiedostoja, toistetaan nämä samalla kun kuvaesitys on käynnissä.

1. Liitä laitteeseen USB-muisti tai muistikortti, joka sisältää kuvatiedostoja JPG/JPEG-muodossa.
2. Valitse se muisti, josta haluat kuvat näyttää ja aloita kuvaesitys painamalla .
3. Laite löytää kuvatiedostot liitetystä muistista automaattisesti ja käynnistää kuvaesityksen.
4. **Toiminnot:**
 - **OK** – Keskeyttää kuvaesityksen.
 -  – Aloittaa tai lopettaa taustamusiikin toiston.
 - ▲ / ▼ – Seuraava/edellinen kuva.
 - ◀ / ▶ – Pyöritä kuvaa vasta-/myötäpäivään.
 -  – Suurena tai pienennä kuvaa.
 - ⏪ – Palaa tilaan, jossa näet pienet kuvakkeet.
5. Palaa päävalikkoon **MENU**-painikkeella.

Huom.!

Kuvaesitys käynnistyy automaattisesti, jos mitään painiketta ei paineta kuuden sekunnin kuluessa siitä, kun valokuvakehyks on laitettu päälle. Tämä edellyttää kuitenkin sitä, että kehykseen on liitetty muistikortti/USB-muisti.

5.3 Kuvien katseleminen (Photo)

Laite näyttää kuvia JPEG-muodossa.

1. Liitä laitteeseen USB-muisti tai muistikortti, joka sisältää kuvatiedostoja JPG/JPEG-muodossa.
2. Valitse liitetty muisti päävalikosta, esim. "SD/MMC" ja paina **OK**.
3. Valitse **Photo** ja hyväksy painamalla **OK**.



4. Muistin kuvat näytetään pieninä kuvakkeina.
5. Valitse haluamasi kuva **◀**-, **▶**-, **▲**- tai **▼**-painikkeilla. Paina **OK**, jos haluat käynnistää kuvaesityksen valitusta kuvasta tai **🖨**, jos haluat aloittaa kuvaesityksen alusta taustamusiikin kanssa (jos muisti sisältää musiikkitiedostoja).
6. **Toiminnot:**
 - **OK** – Keskeyttää kuvaesityksen. Paina uudelleen, niin toisto alkaa uudelleen.
 - **▲ / ▼** – Seuraava/edellinen kuva.
 - **◀ / ▶** – Pyöritä kuvaa vasta-/myötäpäivään.
 - **OK** – Aloita kuvaesitys valitsemastasi kuvasta.
 - **🔍** – Suurennä tai pienennä kuvaa.
 - **↶** – Palaa tilaan, jossa näet pienet kuvakkeet.
7. Palaa päävalikkoon **MENU**-painikkeella.

5.4 OSD-valikon käyttö (On Screen Display)

1. Paina kuvien katselun aikana kaukosäätimen **OSD**-painiketta (13) nähdäksesi OSD-valikon.
2. OSD-valikko kertoo, mitä toimintoja voidaan käyttää kuvien näytön aikana sekä näyttää tietoja sen hetkisestä kuvasta.

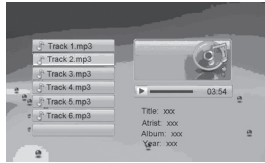
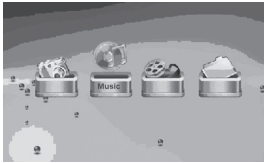


3. Liiku OSD-valikossa **◀** ja **▶**-painikkeilla. Hyväksy valinta painamalla **OK**.
 - **▶** – Aloittaa kuvaesityksen.
 - **◀** – Edellinen kuva.
 - **▶▶** – Seuraava kuva.
 - **🎵** – Aloittaa tai lopettaa taustamusiikin toiston.
 - **🖨** – Käynnistää kuvaesityksen taustamusiikilla.
 - **🔍** – Suurennä tai pienennä kuvaa.
4. Sulje OSD-valikko painamalla uudestaan **OSD**.

5.5 Kuuntele musiikkia (Music)

Laite toistaa musiikkitiedostoja, jotka ovat mp3-muodossa.

1. Liitä laitteeseen usb-muisti tai muistikortti, joka sisältää äänitiedostoja mp3-muodossa.
2. Valitse liitetty muisti päävalikosta, esim. "SD/MMC" ja paina **OK**.
3. Valitse **Music** ja hyväksy painamalla **OK**.



4. Saatavilla olevat musiikkitiedostot näkyvät listassa.
5. Valitse haluttu musiikkitiedosto ▲ - tai ▼ -painikkeella.
6. Aloita toisto painamalla **OK**.
7. **Toiminnot:**
 - **OK** – Keskeyttää toiston. Paina uudelleen, niin toisto alkaa uudelleen.
 - **VOL+ / VOL-** – Säädä äänenvoimakkuutta.
 - ▲ / ▼ – Valitse edellinen tai seuraava raita.
 - ◀ / ▶ – Pikakelaa taakse- tai eteenpäin. Lopeta pikakelaus ja jatka toistoa siitä kohdasta, mihin kelaus jäi painamalla **OK**.
8. Lopeta toisto painamalla ⏏. Paina uudestaan palataksesi päävalikkoon.

5.6 Filmien katselu (Movie)

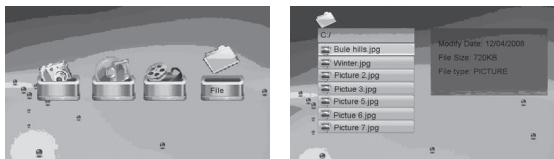
Laite toistaa videotiedostoja MPEG-1/M-JPEG ja MPEG-4 -muodoissa.

1. Liitä MPEG-1/M-JPEG tai MPEG-4 -muodossa olevia videotiedostoja sisältävä USB-muisti tai muistikortti kehukseen.
2. Valitse liitetty muisti päävalikosta, esim. "SD/MMC" ja paina **OK**.
3. Valitse **Movie** ja hyväksy painamalla **OK**.
4. Saatavilla olevat videotiedostot näkyvät listassa.
5. Valitse haluttu videotiedosto ▲ - tai ▼ -painikkeella.
6. Aloita toisto painamalla **OK**.
7. **Toiminnot:**
 - **OK** – Keskeyttää toiston. Paina uudelleen, niin toisto alkaa uudelleen.
 - **VOL+ / VOL-** – Säädä äänenvoimakkuutta.
 - ▲ / ▼ – Valitse edellinen tai seuraava video.
 - ◀ / ▶ – Pikakelaa taakse- tai eteenpäin. Lopeta pikakelaus ja jatka toistoa siitä kohdasta, mihin kelaus jäi painamalla **OK**.
8. Lopeta toisto painamalla ⏏. Paina uudestaan palataksesi päävalikkoon.

5.7 Tiedostonhallinta (File)

Tiedostonhallinta näyttää liitetyn muistin saatavilla olevat tiedostot. Voit myös kopioida tiedostoja liitetystä muistista toiseen.

1. Liitä JPG/JPEG/mp3/MPEG-1/M-JPEG tai MPEG-4 -muodossa olevia kuva-, ääni- tai videotiedostoja sisältävä usb-muisti tai muistikortti kehykseen.
2. Valitse liitetty muisti päävalikosta, esim. ”SD/MMC” ja paina **OK**.
3. Valitse **File** ja hyväksy painamalla **OK**.

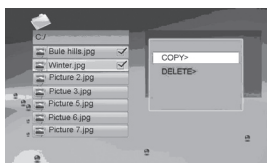


4. Kaikki valokuvakehyksellä saatavissa olevat tiedostot näkyvät listassa.
5. Valitse haluamasi tiedosto **▲** - tai **▼** -painikkeella.
6. Näytä kuva tai aloita toisto painamalla **OK**.
7. Avaa alempi tiedosto painamalla **OK**. Palaa edelliselle tiedostotasolle **▶** -painikkeella.
8. Palaa päävalikkoon **↶** -painikkeella.

5.7.1 Tiedostojen kopiointi

Jos haluat kopioida tiedostoja, liitä kehykseen kaksi muistia, esim. usb-muisti ja muistikortti.

1. Valitse se tiedosto, jonka haluat kopioida **▲** - tai **▼** -painikkeilla.
2. Valitse tiedosto painamalla **▶**. Merkityn tiedoston kohdalle ilmestyy **√**. (poista valinta painamalla painiketta uudestaan).
3. Toista kohdat 1 ja 2, jos haluat valita lisää tiedostoja.
4. Paina **OSD** ja tiedostoluettelon oikealle puolelle ilmestyy valikko, jossa on valintamahdollisuudet **COPY** ja **DELETE**.
5. Valitse **COPY** **▲** - tai **▼** -painikkeilla ja vahvista painamalla **OK**. Muut liitetty muistit näkyvät listassa.



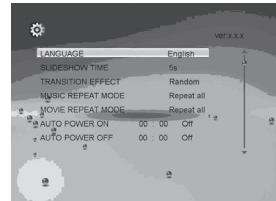
6. Valitse **▲** - tai **▼** -painikkeilla muisti, johon haluat tiedostot kopioida. Valitse **▶** -painikkeella se kansio, johon haluat tiedostot kopioida.
7. Aloita kopiointi painamalla **OK**.
8. Kun tiedostot on kopioitu, ilmoitetaan siitä viestillä ”Finished”.
9. Palaa takaisin painamalla **OK**.

5.7.2 Tiedostojen poistaminen

1. Valitse se tiedosto, jonka haluat poistaa ▲ - tai ▼ -painikkeilla.
2. Valitse tiedosto painamalla ►. Merkityn tiedoston kohdalle ilmestyy √ (poista valinta painamalla painiketta uudesta).
3. Toista kohdat 1 ja 2, jos haluat valita lisää tiedostoja.
4. Paina **OSD** ja tiedostoluettelon oikealle puolelle ilmestyy valikko, jossa on valintamahdollisuudet **COPY** ja **DELETE**.
5. Valitse **DELETE** ▲ - tai ▼ -painikkeella ja vahvista painamalla **OK**.
6. Valitse ◀ - ja ▶ -painikkeilla joko √ (vahvista poisto) tai x (poistu valikosta poistamatta tiedostoa/tiedostoja). Päätä tiedostojen poistaminen painamalla **OK**.
Huom.! Poistettuja tiedostoja ei saa enää takaisin!
7. Kun tiedostot on poistettu, ilmoitetaan siitä viestillä "Finished".
8. Palaa takaisin painamalla **OK**.

6. Asetukset

1. Vaihtoehto 1: Valitse päävalikosta **SETUP** ja vahvista painamalla **OK**.
Vaihtoehto 2: Paina kerran kaukosäätimen **SETUP**-painiketta.
2. Valitse haluamasi asetus alla olevan listan asetuksista ▲ - ja ▼ -painikkeilla.
3. Muuta valittua asetusta painamalla ◀ tai ▶. Vahvista painamalla **OK**.



Asetus	Vaihtoehdot
Language	Muuta valikoiden kieltä. (English, German, French, Italian, Spanish, Portuguese, Dutch, Poland)
Slideshow time	Valitse kuinka kauan jokaista kuvaa näytetään (3 s – 1 h).
Transition effect	Valitse kuvaesityksen efektit.
Music repeat mode	Uudelleentoisto musiikin toiston aikana.
Movie repeat mode	Uudelleentoisto filmin toiston aikana.
Auto power on	Aseta automaattinen päällekytkentäaika.
Auto power off	Aseta automaattinen poiskytkentäaika.
Time	Aseta kellonaika ja päivämäärä.
Alarm	Aseta hälytysaika.
Default	Tehdasasetusten palautus.

6.1 Automaattisen päälle-/poiskytkentäajan asetus

Laitteen voi ohjelmoida käynnistymään tai sammumaan itsestään tiettyyn kellonaikaan.

Automaattinen päällekytkentä

1. Valitse **AUTO POWER ON**.
2. Valitse tunti, minuutti tai ohjelma painamalla ▶ .
3. Muuta merkittyä asetusta ▲ - ja ▼ -painikkeilla.
Ohjelma:
 - **Off** – Sammuttaa automaattisen päällekytkennän.
 - **Every** – Valokuvakehys menee joka päivä päälle ohjelmoituun aikaan.
 - **Once** – Valokuvakehys menee kerran päälle ohjelmoituun aikaan.
4. Vahvasta painamalla **OK**.
5. Jos valokuvakehys sammutetaan, käynnistyy se seuraavan kerran ohjelmoituna aikana.

Huom.!

- Ennen päälle- ja poiskytkennän astettamista tulee laitteen kello asetettua oikeaan aikaan. Katso kohta 6.2.
- Jos päälle- tai poiskytkennän aika on jo ollut, tapahtuu se seuraavana päivänä ohjelmoituun aikaan.
- Sulje valokuvakehys ainoastaan kaukosäätimen **STANDBY**-painikkeella. Älä sammuta sitä kehyksen takana olevalla valintakytkimellä.

Automaattinen poiskytkentä

1. Valitse **AUTO POWER OFF**.
2. Noudata yllä olevan ohjeen kohtia 2–4.
 - Jos valokuvakehys on päällä, käynnistyy se seuraavan kerran ohjelmoituna aikana.

6.2 Kellonajan ja päivämäärän astettaminen

1. Valitse **TIME**.
2. Aseta vuosiluku, kuukausi, päivä, tunnit ja minuutit painamalla ▶ .
3. Muuta merkittyä asetusta ▲ - ja ▼ -painikkeilla.
4. Vahvasta painamalla **OK**.

6.3 Hälytyksen astettaminen

1. Valitse **ALARM**.
2. Aseta tunnit, minuutit, hälytyssignaali sekä ohjelma painamalla ▶ .
3. Muuta merkittyä asetusta ▲ - ja ▼ -painikkeilla.
Ohjelma:
 - **Off** – Sammuta hälytys.
 - **Every** – Kehys hälyttää joka päivä ohjelmoituun aikaan.
 - **Once** – Valokuvakehys hälyttää kerran ohjelmoituun aikaan.
4. Vahvasta painamalla **OK**.

7. Kalenteri (Calendar)

Kalenteri kertoo kellonajan, päivämäärän sekä kuu-kauden. Jos kehykseen on liitettyä USB-muisti tai muistikortti, näyttää kalenterin kuvaesitys liitetyssä muistissa olevia kuvia.

1. Valitse päävalikosta **CALENDAR** ja paina **OK**.
Kalenteri ilmestyy näkyviin ja liitetyn muistin kuvat näytetään kuvaesityksenä.
2. Palaa päävalikkoon **↵**-painikkeella.



Huom.!

- Valokuvakehys näyttää kalenterin automaattisesti, jos mitään toimintoa ei ole käytetty viiteen minuuttiin (ei taukotilassa).
- Ajan ja päivämäärän voi astettaa **SETUP**-valikossa. Katso kohta 6.2.

8. Huolto ja ylläpito

Pyyhi kevyesti kostutetulla liinalla. Älä käytä voimakkaita puhdistusaineita tai liuottimia.

9. Vianetsintä

Vika	Toimenpiteet
Laite ei mene päälle/ Siinä ei näy kuvaa.	Varmista, että muuntaja on liitetty oikein.
Laite menee automaattisesti valmiustilaan.	Irrota muuntaja ja liitä se sitten takaisin.
Kaukosäädin ei toimi.	Tarkista kaukosäätimen paristo ja vaihda tarvittaessa. Suuntaa kaukosäädin suoraan tunnistinta kohti. Pienennä etäisyyttä. Varmista että kaukosäätimen ja sensorin välissä ei ole esteitä.
Muistikortilta lukeminen ei onnistu.	Varmista, että laite tukee muistikortin tiedostoja. Katso kohdasta <i>Tekniset tiedot</i> .
Jotkut kuvat latautuvat nopeammin kuin toiset.	Kuvien, joiden erottelukyky on korkea, latautuminen kestää kauemmin. Matalaerottelukykyisten kuvien näyttäminen on nopeampaa. Suositeltu erottelukyky on 800x600 kuvapistettä, suurin mahdollinen kuvakoko on 4000x4000 kuvapistettä.
Automaattinen päälle- ja poiskytkentä ei toimi, vaikka se on aktivoitu.	<ul style="list-style-type: none">- Varmista, että asetettu aika on oikea. Jos päälle- tai poiskytkennän aika on jo ollut, tapahtuu se seuraavana päivänä ohjelmoituun aikaan.- Sulje valokuvakehys ainoastaan kaukosäätimen STANDBY-painikkeella. Älä sammuta sitä kehyksen takana olevalla valintakytkimellä.

10. Kierrätys

Kierrätä tuote asianmukaisesti, kun poistat sen käytöstä. Ota yhteys kuntasi jäte-neuvontaan, mikäli olet epävarma.

11. Tekniset tiedot

Näyttö	8" :n väri TFT LCD
Erottelukyky	800 (H) x 600 (V)
Käyttöjännite	9 V DC, 1,5 A muuntajan kanssa (100–240 V AC, 50/60 Hz)
Kaukosäätimen paristot	1 x CR2025 (3 V litiumi)
USB-liitäntä	2.0 (liitäntä USB-muistille, mp3-soittimelle)
Muistikortin liitäntä	SD (Secure Digital), MMC (Multimedia Card), MS (Memory Stick), CF (Compact Flash)
Kuvaformaatti	JPEG (korkein erottelukyky: 4000x4000)
Ääniformaatti	Mp3, 32-320 Kbps bit rate (CBR, VBR)
Videformaatti	MPEG-1, M-JPEG, MPEG-4 (SP, ASP)
Kaiutintyyppi	Sisäinen
Käyttölämpötila	5 °C...35 °C
Mitat	216 x 182 x 28 mm
Paino	602 g

SVERIGE

KUNDTJÄNST Tel: 0247/445 00
Fax: 0247/445 09
E-post: kundtjanst@clasohlson.se

INTERNET www.clasohlson.se

BREV Clas Ohlson AB, 793 85 INSJÖN

NORGE

KUNDESENER Tlf.: 23 21 40 00
Faks: 23 21 40 80
E-post: kundesenter@clasohlson.no

INTERNETT www.clasohlson.no

POST Clas Ohlson AS, Postboks 485 Sentrum, 0105 OSLO

SUOMI

ASIAKASPALVELU Puh: 020 111 2222
Faksi: 020 111 2221
Sähköposti: info@clasohlson.fi

INTERNET www.clasohlson.fi

OSOITE Clas Ohlson Oy, Yrjönkatu 23 A, 00100 HELSINKI

GREAT BRITAIN

For consumer contact, please visit
www.clasohlson.co.uk and click on
customer service.

INTERNET www.clasohlson.co.uk

CLAS OHLSON

www.clasohlson.com