

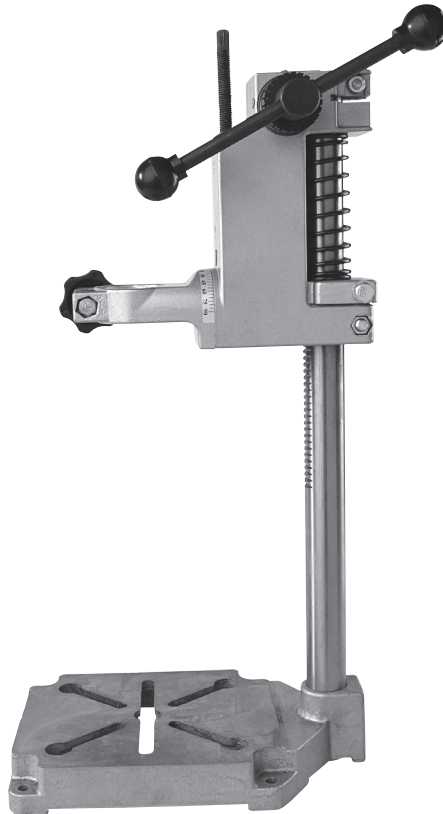
Drill stand

Borrstativ

Borestativ

Porausteline

Bohrstativ



Art.no

40-7141

Model

DS43

Ver. 20130719

English

Svenska

Norsk

Suomi

Deutsch

clas ohlson

Drill Stand

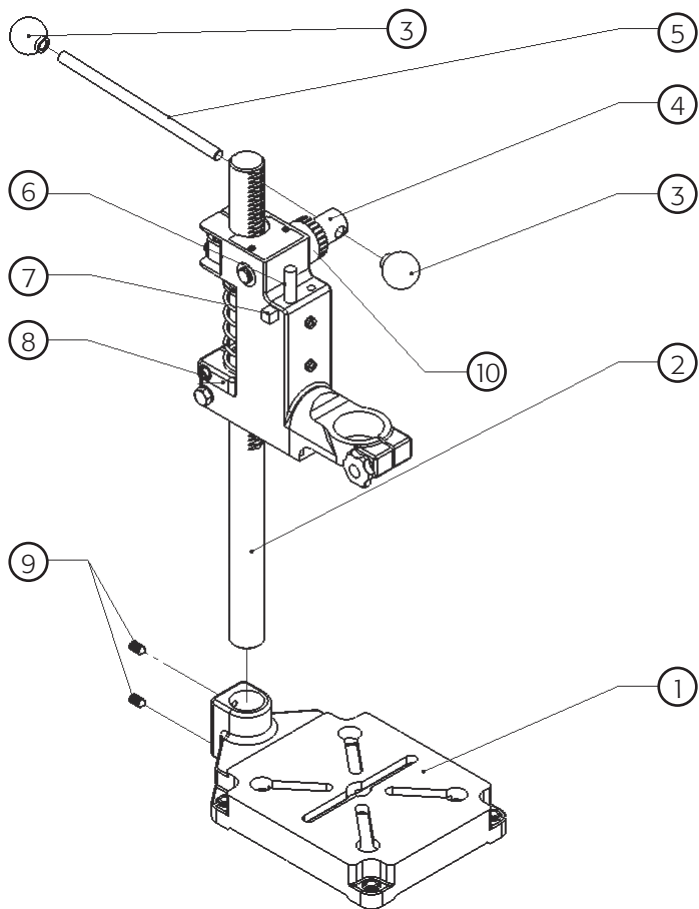
Art.no. 40-7141 Model DS43

Please read the entire instruction manual before use and save it for future reference. We reserve the right for any errors in text or images and for making any necessary technical changes to this document. If you should have any questions concerning technical problems please contact our Customer Services.

Safety

- The base plate must be fastened to the work bench before work begins.
- The workpiece should always be securely fastened before working on it.
- Only use tools that are specifically designed for your needs.
- Always use safety glasses and gloves.
- Always use ear protection if the work creates a noisy work environment.
- Do not wear loose-fitting clothes that can become caught in the drill.
- Use a hairnet.
- Keep children at a distance from the work area.
- Store your power tools in a safe place out of children's reach.
- Always remove the plug from the wall socket:
 - before changing power tools.
 - before service.
 - when not using the power tool.
- Always follow the manufacturer's recommendations.

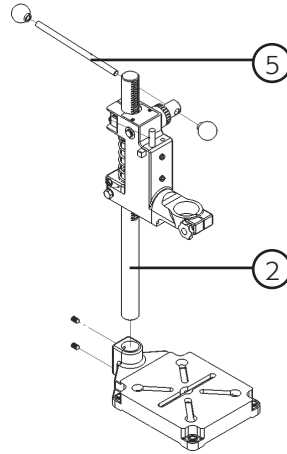
Parts



- 1. Base
- 2. Column
- 3. Knob
- 4. Shaft
- 5. Feed handle
- 6. Feed stop rod
- 7. Quick-adjust feed stop button
- 8. Height adjustment screw
- 9. Column lock screw
- 10. Depth gauge ring

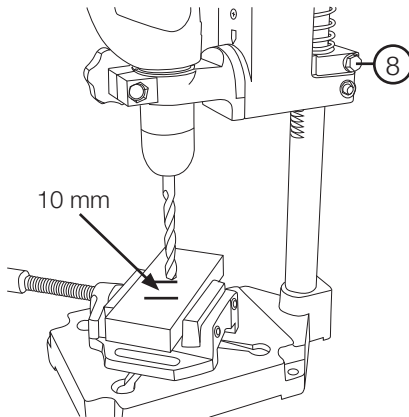
Assembly

1. Assemble the column (2) and feed handle (5) as shown.
2. Securely fasten the drill to the drill stand.

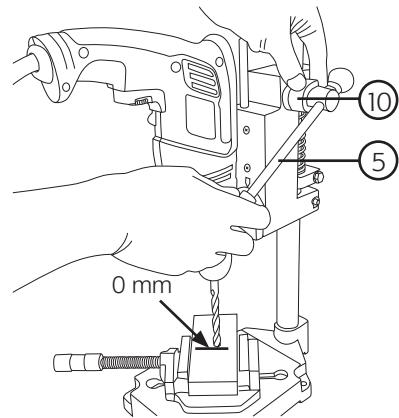


Operation

Setting the drill depth gauge

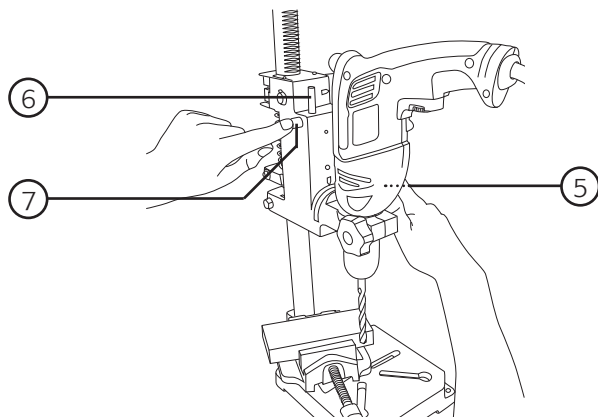


1. Securely fasten a drill bit in the drill chuck.
2. Loosen the height adjustment screw (8) and adjust the height so that the tip of the drill bit is approximately 10 mm over the workpiece.
3. Retighten the screw.



4. Lower the drill bit using the feed handle (5) so that the tip is level with the workpiece.
5. Reset the depth by turning the depth gauge ring (10).
6. The gauge should now display the correct depth.

Setting the feed stop



1. Press in the quick-adjust feed stop button (7).
2. Lower the drill to the desired depth by turning the feed handle (5).
3. Depress the feed stop rod (6) as far as it goes and release the button (7).
4. Fine adjustments can be made by turning the feed stop rod (6).

Care and maintenance

Lubricate the column when necessary.

Disposal

Follow local ordinances when disposing of this product. If you are unsure of how to dispose of this product, please contact your municipality.

Specifications

Column to spindle centre distance	121 mm
Stroke length	65 mm
Collar diameter	43 mm & 38 mm
Column height	500 mm
Column diameter	30 mm
Work table	260 × 165 mm

Borrstativ

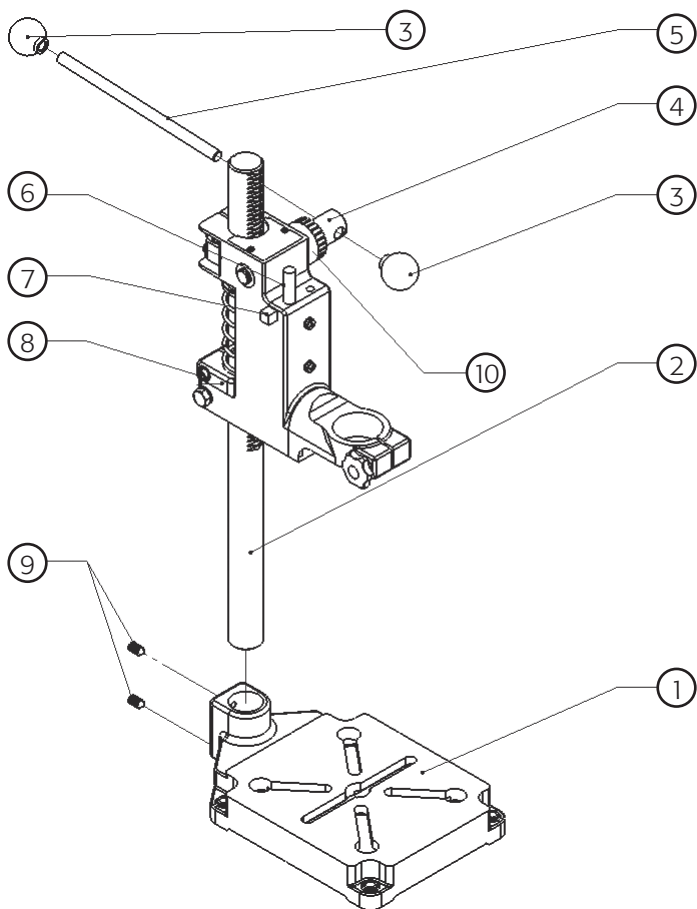
Art.nr 40-7141 Modell DS43

Läs igenom hela bruksanvisningen före användning och spara den sedan för framtida bruk. Vi reserverar oss för ev. text- och bildfel samt ändringar av tekniska data. Vid tekniska problem eller andra frågor, kontakta vår kundtjänst (se adressuppgifter på baksidan).

Säkerhet

- Bottenplattan måste fästas på arbetsbänken före arbete.
- Arbetsstycket ska alltid spännas fast innan du börjar bearbeta det.
- Använd endast verktyg som passar dina speciella behov.
- Använd alltid skyddsglasögon och handskar.
- Använd öronskydd vid arbeten som förorsakar mycket buller.
- Använd inte löst hängande kläder som kan fastna i borren.
- Använd hårnät.
- Håll barn på behörigt avstånd från arbetsplatsen.
- Förvara dina maskiner på säker plats utom räckhåll för barn.
- Drag alltid stickkontakten ur väggen:
 - före byte av maskin eller verktyg.
 - före servicearbeten.
 - när du inte använder maskinen.
- Följ alltid maskintillverkarens anvisningar.

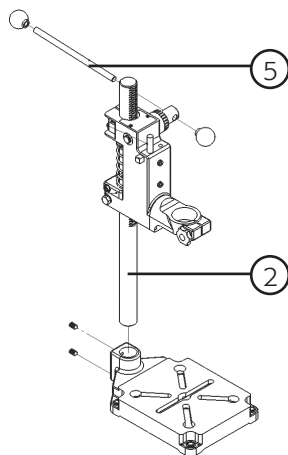
Produktbeskrivning



- 1. Bottenplatta
- 2. Pelare
- 3. Knopp
- 4. Axel
- 5. Spak
- 6. Borrstopp
- 7. Knapp för snabbjustering borrstopp
- 8. Skruv för justering av höjd
- 9. Skruvar för låsning av pelare
- 10. Skalring

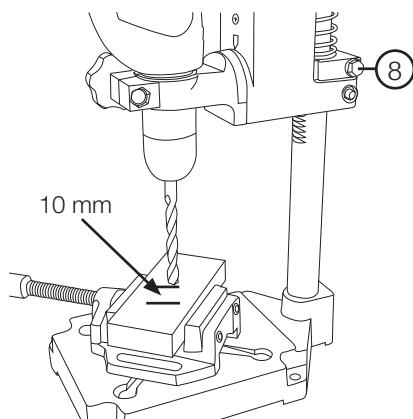
Montering

1. Montera pelaren (2) och spaken (5) som bilden visar.
2. Spänn fast bormaskinen i borrstativet.

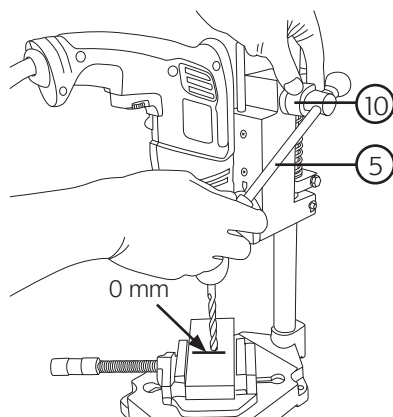


Användning

Inställning av borrhjupsskala

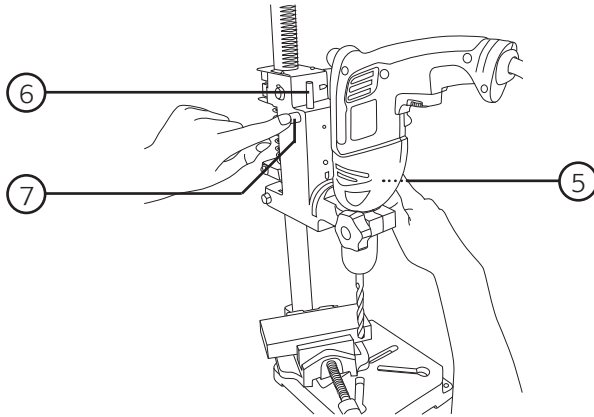


1. Spänn fast bollen i chocken på maskinen.
2. Lossa skruven för justering av höjd (8) och justera höjden så att bollen hamnar ca 10 mm ovanför arbetsstycket.
3. Dra åt skruven igen.



4. Sänk borrhjupspetsen med hjälp av spaken (5) så att borrhjupspetsen är i jämnhöjd med arbetsstycket.
5. Nollställ skalan genom att vrida på skalringen (10).
6. Skalan visar nu korrekt borrhjup.

Inställning av borrstopp



1. Tryck in knappen för snabbjustering av borrstopp (7).
2. Sänk borrarspetsen genom att dra i spaken (5) till det djup som önskas.
3. Skjut ner borrstoppet (6) så långt det går och släpp knappen (7).
4. Finjustering kan göras genom att vrida på borrstoppet (6) .

Skötsel och underhåll

Smörj vid behov in pelaren något.

Avfallshantering

När du ska göra dig av med produkten ska detta ske enligt lokala föreskrifter. Är du osäker på hur du ska gå tillväga, kontakta din kommun.

Specifikationer

Avstånd pelare-spindelcentrum	121 mm
Slaglängd	65 mm
Fäste för hals	43 mm & 38 mm
Pelarhöjd	500 mm
Pelardiameter	30 mm
Arbetsbord	260 × 165 mm

Borestativ

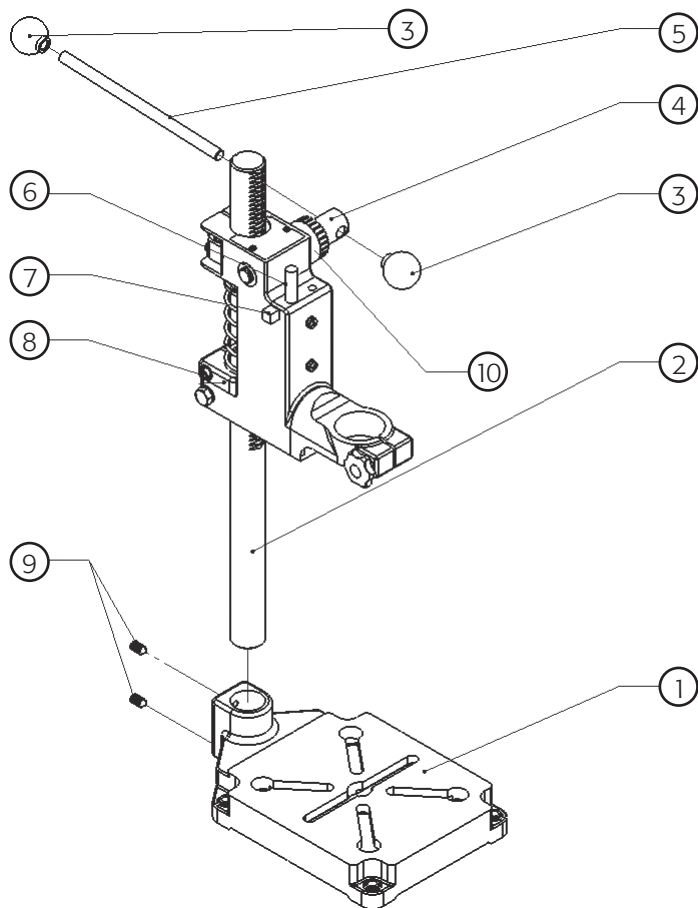
Art.nr. 40-7141 Modell DS43

Les nøye igjennom hele bruksanvisningen og ta vare på den til senere bruk. Vi reserverer oss mot ev. tekst- og bildefeil, samt forandringer av tekniske data. Ved tekniske problemer eller andre spørsmål, ta kontakt med vårt kundesenter (se opplysninger på baksiden).

Sikkerhet

- Bunnplaten må festes til arbeidsbenken før arbeidet starter.
- Arbeidsemnet skal alltid spennes fast før bearbeidingen startes.
- Bruk kun verktøy som er beregnet på dine spesielle behov.
- Bruk alltid vernebriller og hansker.
- Bruk hørselsvern ved arbeider som kan forårsake mye støy.
- Bruk ikke løst hengende klær som kan sette seg fast i boret.
- Bruk hårnnett.
- Hold barn på trygg avstand fra arbeidsplassen.
- Oppbevar dine maskiner på et sikkert sted og utenfor barns rekkevidde.
- Trekk alltid stikkkontakten ut fra strømuttaket:
 - før skifte av maskin eller verktøy.
 - før service og vedlikeholdsarbeider på maskinen.
 - når maskinen ikke er i bruk.
- Følg alltid maskinprodusentens anvisninger.

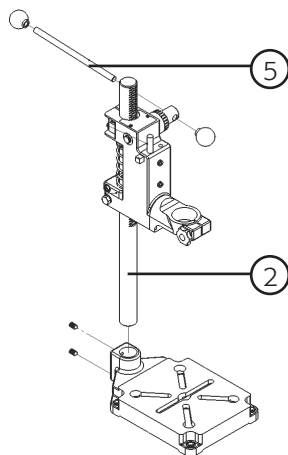
Produktbeskrivelse



- 1. Bunnplate
- 2. Søyle
- 3. Knott
- 4. Aksel
- 5. Spake
- 6. Borestopper
- 7. Knapp for hurtigjustering av borestopp
- 8. Skruer for justering av høyde
- 9. Skruer for låsing av søyle
- 10. Gradert skala

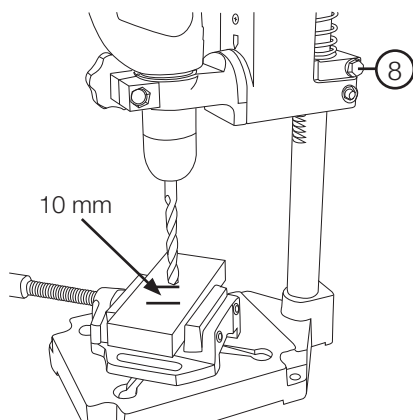
Montering

1. Monter søyle (2) og spake (5) som vist på bildet.
2. Spenn boremaskinen fast i borestativet.

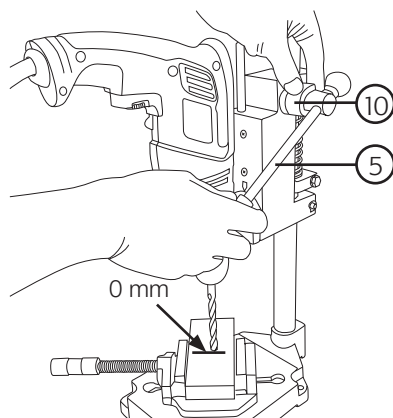


Bruk

Innstilling av boreddybdeskala

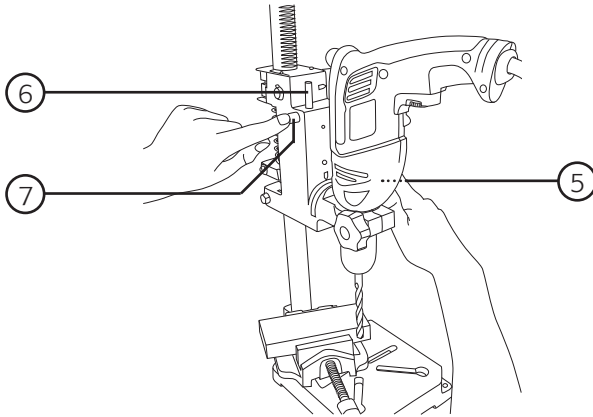


1. Fest boret i chucken.
2. Løsne på skruen for justering av høyden og juster slik at boret stopper ca. 10 mm over arbeidsemnet.
3. Trekk skruen til.



4. Senk borespissen ved hjelp av spaken (5) så borespissen er jevnhøy med arbeidsemnet.
5. Nullstill skalaen ved å dreie på skalahjulet (10).
6. Skalaen viser nå riktig boreddybde.

Innstilling av borestopp



1. Trykk inn knappen for hurtigjustering av borestopp (7).
2. Borespissen senkes ved å trekke i spaken (5) til den ønskede dybden.
3. Skyv borestoppen (6) så langt det går og slipp deretter knappen (7).
4. Finjustering kan utføres ved å dreie på borestoppen (6).

Stell og vedlikehold

Smør inn søylen ved behov.

Avfallshåndtering

Når produktet skal kasseres, må det skje i henhold til lokale forskrifter. Er du usikker på hvordan du går fram, ta kontakt med lokale myndigheter.

Spesifikasjoner

Avstand søyle - spindelsentrum	121 mm
Slaglengde	65 mm
Feste for håndtak	43 mm og 38 mm
Søylehøyde	500 mm
Søylediameter	30 mm
Arbeidsbord	260 mm × 165 mm

Porausteline

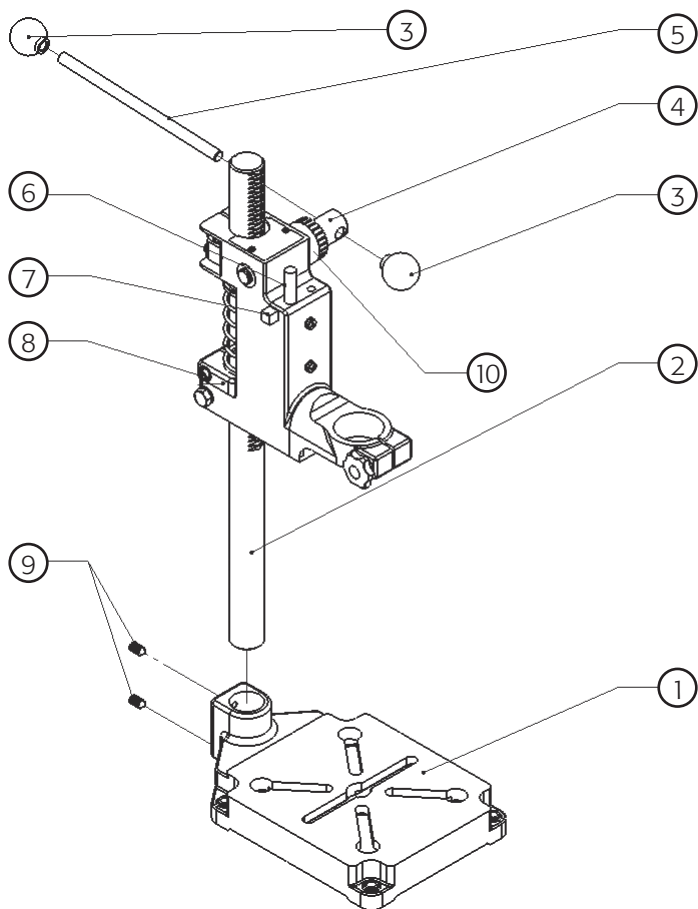
Tuotenro 40-7141 Malli DS43

Lue käyttöohjeet ennen tuotteen käyttöönottoa. Säilytä käyttöohjeet tulevaa tarvetta varten. Pidätämme oikeuden teknisten tietojen muutoksiin. Emme vastaa mahdollisista teksti- tai kuvavirheistä. Jos laitteeseen tulee teknisiä ongelmia, ota yhteys myymälään tai asiakaspalveluun (yhteystiedot käyttöohjeen lopussa).

Turvallisuus

- Kiinnitä pohjalevy työtasoon ennen työn aloittamista.
- Kiinnitä työkappale aina paikalleen ennen työn aloittamista.
- Käytä ainoastaan työtehtävään sopivia varusteita.
- Käytä aina suojalaseja ja suojakäsineitä.
- Käytä kuulosuojaimia meluisassa työssä.
- Älä käytä löysiä vaatteita, jotka saattavat juuttua porakoneeseen.
- Käytä hiusverkkoa.
- Pidä lapset riittävän kaukana työpisteestä.
- Säilytä koneita turvallisessa paikassa lasten ulottumattomissa.
- Irrota pistoke pistorasiasta aina:
 - ennen koneen tai työkalun vaihtoa
 - ennen huoltotöitä
 - kun et käytä konetta.
- Noudata aina laitteen valmistajan ohjeita.

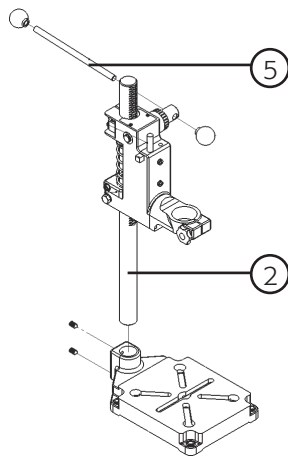
Tuotekuvaus



- 1. Pohjalevy
- 2. Pylväs
- 3. Nuppi
- 4. Akseli
- 5. Vipu
- 6. Poranpysäytys
- 7. Poranpysäytyksen pikasäätöpainike
- 8. Korkeuden säätöruuvi
- 9. Pylvään lukitusruuvit
- 10. Asteikkorengas

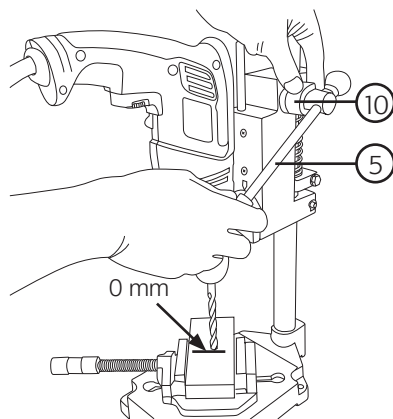
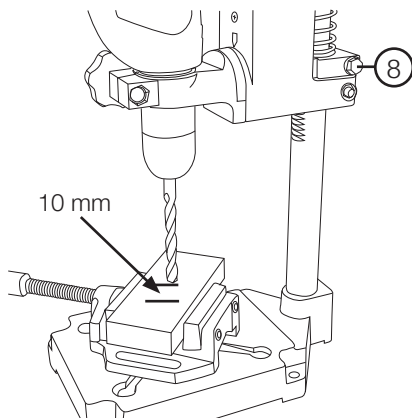
Asennus

1. Asenna pylväs (2) ja vipu (5) kuvan osoittamalla tavalla.
2. Kiinnitä porakone poraustelineeseen.



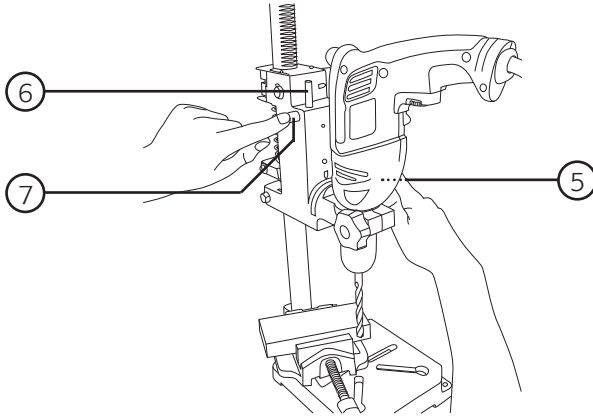
Käyttö

Poraussyvyysasteikon säätäminen



1. Kiinnitä pora koneen istukkaan.
2. Avaa korkeuden säätöruuvi (8) ja säädä korkeus niin että pora sijoittuu noin 10 mm työkappaleen yläpuolelle.
3. Kiristä säätöruuvi.
4. Laske poran kärkeä vivun avulla (5) siten, että poran kärki on työkappaleen tasolla.
5. Nollaa asteikko kääntämällä asteikkorengasta (10).
6. Asteikko näyttää nyt oikean poraussyvyyden.

Poranpysäytyksen asetus



1. Paina poranpysäytyksen pikasäätöpainike pohjaan (7).
2. Laske porankärki haluamaasi syvyyteen vetämällä vivusta (5).
3. Paina poranpysäytintä (6) niin pitkälle kuin mahdollista ja päästä pikasäätöpainike (7).
4. Hienosäädä kääntämällä poranpysäytintä (6).

Huolto ja ylläpito

Voitele pylvästä tarvittaessa.

Kierrätys

Kierrätä tuote asianmukaisesti, kun poistat sen käytöstä. Kysy tarkempia kierrätysohjeita kuntasi jäteneuvonnasta.

Tekniset tiedot

Pylvään ja karan keskustan etäisyys	121 mm
Iskun pituus	65 mm
Kaulan kiinnitys	43 mm ja 38 mm
Pylvään korkeus	500 mm
Pylvään halkaisija	30 mm
Työtaso	260 × 165 mm

Bohrstativ

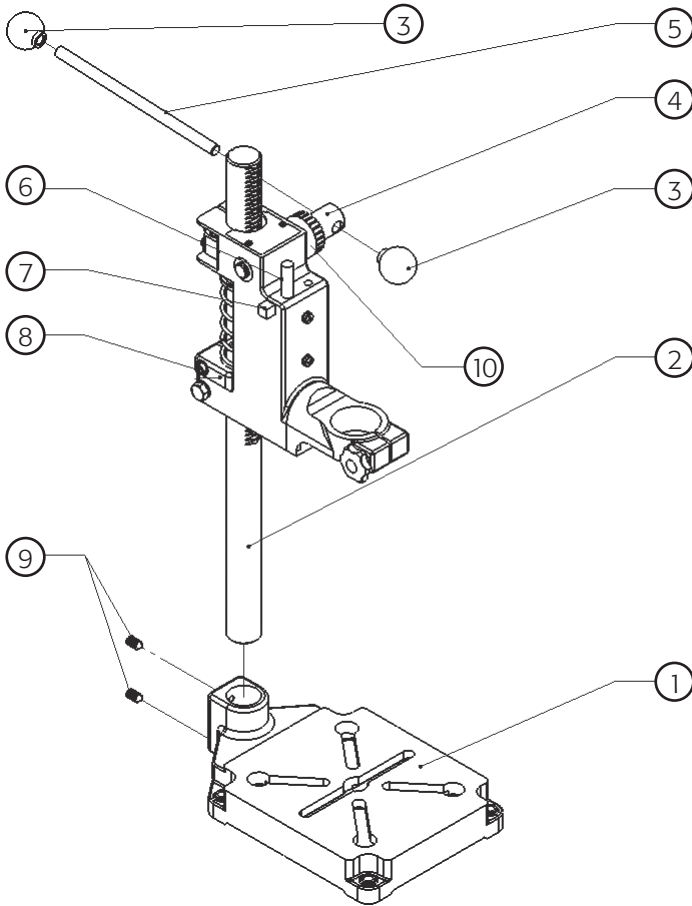
Art.Nr. 40-7141 Modell DS43

Vor Inbetriebnahme die komplette Bedienungsanleitung durchlesen und aufbewahren. Irrtümer, Abweichungen und Änderungen behalten wir uns vor. Bei technischen Problemen oder anderen Fragen freut sich unser Kundenservice über eine Kontaktaufnahme (Kontakt siehe Rückseite).

Sicherheit

- Die Bodenplatte muss vor der Arbeit an der Arbeitsbank befestigt werden.
- Das Werkstück ist vor Beginn der Bearbeitung immer einzuspannen.
- Dabei sind nur Werkzeuge zu verwenden, die dem jeweiligen Bedarf entsprechen.
- Immer mit Augenschutz und Handschuhen arbeiten.
- Bei Arbeiten mit starkem Lärm Gehörschutz tragen.
- Keine locker sitzenden Kleidungsstücke tragen, die sich im Bohrer verfangen können.
- Haarnetz tragen.
- Kinder in sicherem Abstand vom Arbeitsplatz fernhalten.
- Die Maschinen an einem sicheren Ort außerhalb der Reichweite von Kindern verwahren.
- Immer den Stecker aus der Steckdose ziehen:
 - vor dem Wechsel der Maschine oder des Werkzeugs.
 - vor Servicearbeiten.
 - bei Nichtverwendung der Maschine.
- Immer die Anweisungen des Maschinenherstellers beachten.

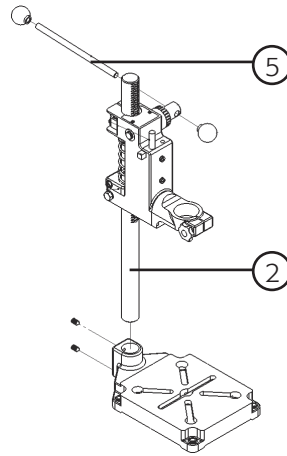
Produktbeschreibung



- 1. Bodenplatte
- 2. Säule
- 3. Knopf
- 4. Achse
- 5. Hebel
- 6. Bohranschlag
- 7. Knopf zur Schnelleinstellung des Bohrerschlags
- 8. Schraube zur Höheneinstellung
- 9. Schrauben zur Sicherung der Säule
- 10. Skalenring

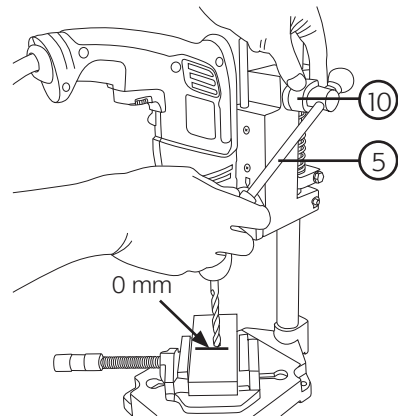
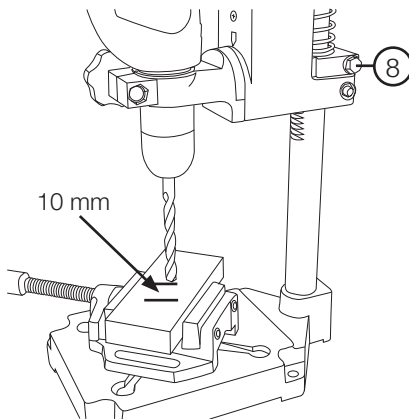
Einbau

1. Die Säule (2) und den Hebel (5) gemäß Abbildung anbringen.
2. Die Bohrmaschine im Bohrstativ einspannen.



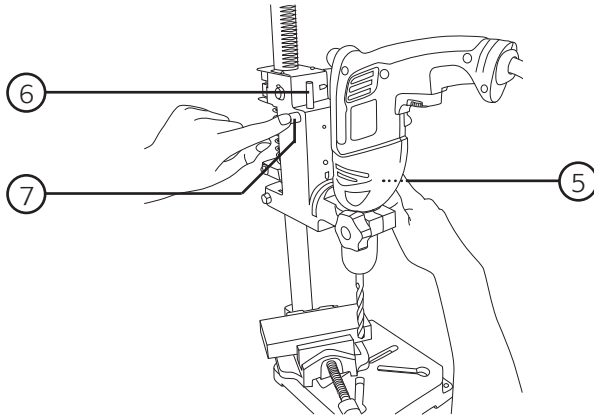
Verwendung

Einstellung der Bohrtiefenskala



1. Den Bohrer im Futter der Maschine einspannen.
2. Die Schraube zur Höheneinstellung (8) lösen und die Höhe so einstellen, dass sich der Bohrer etwa 10 mm über dem Werkstück befindet.
3. Die Schraube wieder anziehen.
4. Die Bohrerspitze mit dem Hebel (5) so absenken, dass sie sich auf derselben Höhe wie das Werkstück befindet.
5. Die Skala durch Drehen des Skalensrings (10) auf Null stellen.
6. Danach zeigt die Skala die korrekte Bohrtiefe an.

Einstellung des Bohrerschlags



1. Den Knopf für die Schnelleinstellung des Bohrerschlags (7) betätigen.
2. Die Bohrerspitze durch Ziehen am Hebel (5) bis zum Erreichen der gewünschten Tiefe absenken.
3. Den Bohranschlag (6) möglichst weit nach unten schieben und den Knopf (7) freigeben.
4. Die Feineinstellung kann durch Drehen des Bohranschlags (6) erfolgen.

Pflege und Wartung

Die Säule bei Bedarf leicht schmieren.

Hinweise zur Entsorgung

Bitte das Produkt entsprechend den lokalen Bestimmungen entsorgen. Weitere Informationen sind erhältlich von der Gemeinde oder den kommunalen Entsorgungsbetrieben.

Technische Daten

Abstand Säule - Spindelzentrum	121 mm
Hub	65 mm
Halterung für den Hals	43 mm & 38 mm
Säulenhöhe	500 mm
Säulendurchmesser	30 mm
Arbeitstisch	260 × 165 mm

Declaration of Conformity

Försäkran om överensstämmelse

Samsvareklæring

Vakuutus yhdenmukaisuudesta

Konformitätserklärung



CLAS OHLSON AB

SE-793 85 INSJÖN, SWEDEN

Declares that this product complies with the requirements of the following directives and standards

Intygar att denna produkt överensstämmer med kraven i följande direktiv och standarder

Bekrefter at dette produktet er i samsvar med følgende direktiver og standarder

Vakuuttaa, että tämä tuote täyttää seuraavien direktiivien ja standardien vaatimukset

Erklärt hiermit, dass dieses Produkt die Anforderungen und Bestimmungen folgender Richtlinien erfüllt

DRILL STAND

40-7141

DS43

Machinery directive 2006/42/EC		
-----------------------------------	--	--

Klas Balkow
President

Insjön, Sweden, 2011-10-05

Sverige

Kundtjänst tel.: 0247/445 00
fax: 0247/445 09
e-post: kundservice@clasohlson.se

Internet www.clasohlson.se

Post Clas Ohlson AB, 793 85 INSJÖN

Norge

Kundesenter tlf.: 23 21 40 00
faks: 23 21 40 80
e-post: kundesenter@clasohlson.no

Internett www.clasohlson.no

Post Clas Ohlson AS, Postboks 485 Sentrum, 0105 OSLO

Suomi

Asiakaspalvelu puh.: 020 111 2222
sähköposti: asiakaspalvelu@clasohlson.fi

Internet www.clasohlson.fi

Osoite Clas Ohlson Oy, Maistraatinportti 4 A, 00240 HELSINKI

Great Britain

Customer Service contact number: 08545 300 9799
e-mail: customerservice@clasohlson.co.uk

Internet www.clasohlson.com/uk

Postal 10 – 13 Market Place
Kingston Upon Thames
Surrey
KT1 1JZ

Deutschland

Kundenservice Unsere Homepage www.clasohlson.de besuchen und auf Kundenservice klicken.

clas ohlson