

Garden Trolley

Transportvagn

Transportvogn

Kuljetuskärry

Transportwagen



Art.no.

40-7662

Model

YKTC1840-A

Ver. 20130723

English

Svenska

Norsk

Suomi

Deutsch

clas ohlson

Garden Trolley

Art.no 40-7662 Model YKTC1840-A

Please read the entire instruction manual before use and save it for future reference. We reserve the right for any errors in text or images and for making any necessary technical changes to this document. If you should have any questions concerning technical problems please contact our Customer Services.

Parts list

<i>No.</i>	<i>Part</i>	<i>Count</i>
1.	Deck	1
2.	Side wall	2
3.	Front wall	1
4.	Rear wall	1
5.	Wheel	4
6.	Rear axel support	1
7.	Rear axel bracket, left	1
8.	Rear axel bracket, right	1
9.	Front axel support	1
10.	Centre bracket for front axel	1
11.	Yoke (Load-bearing axle)	1
12.	Bracket	1
13.	Connector	1
14.	Pulling handle	1
15.	Pull rod	1
16.	Cotter pin	8
17.	Split pin	1
18.	Locking lever (pre-mounted)	4
19.	Washer	11
20.	Lock nut	11
21.	Spacer sleeve	4
22.	Cap nut	4
23.	Large washer	4
24.	Bolt M8 × 20 for support bars	10
25.	Bolt M8 × 60 for pull rod	1
26.	Bolt M8 × 20 for steering mechanism	3
27.	Bolt M8 × 25 for steering mechanism	1
28.	Small washer	4
29.	Small lock nut	4
30.	Spring washer for wheels	4
31.	Large washer for yoke	1
32.	Pulling bolt	1
33.	Small cotter pin	1

Safety concerns

Do not load trolley with more than 250 kg. Do not let children use trolley without supervision. The trolley is not a toy! Distribute load evenly on the deck. Lower the side or rear wall when loading. Limit tyre pressure to 2.5 bar.

Disposal

Follow local ordinances when disposing of this product. If you are unsure about how to dispose of this product contact your municipality.

Assembly instructions

Carefully take out all parts from packaging and lay them out on a flat and level surface.

Tools needed for assembly

- Slotted screwdriver.
- 2 medium sized adjustable spanners.

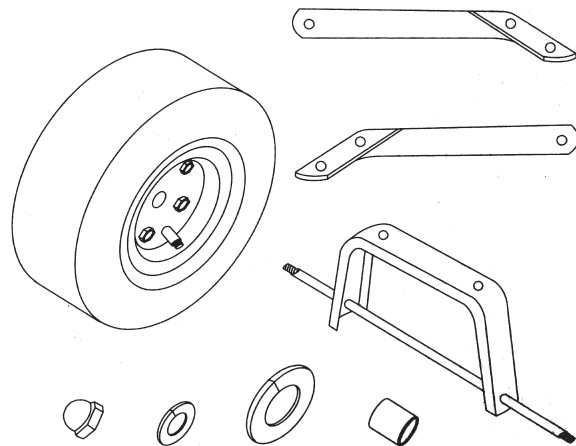
Note:

Do not completely tighten screws until the assembly is finished. For ease of assembly, we recommend that you have an assistant.

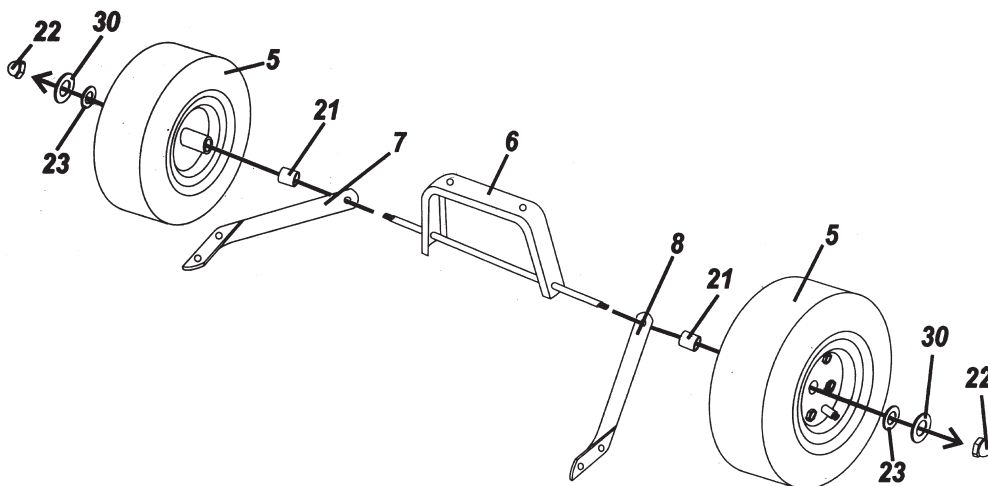
Rear wheel-axle assembly

The following parts are required:

- No. 5 Wheels
- No. 6 Rear axel support
- No. 7 Rear axel bracket, left
- No. 8 Rear axel bracket, right
- No. 21 Spacer sleeves
- No. 22 Cap nuts
- No. 23 Large washers
- No. 30 Spring washers for wheels



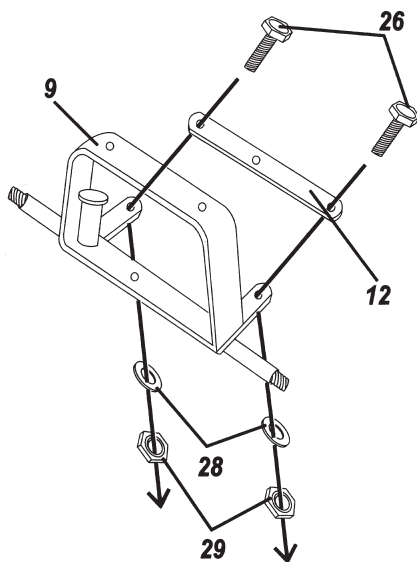
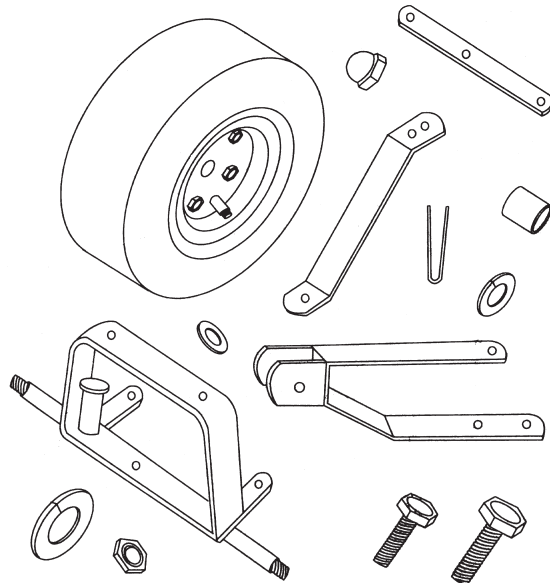
1. Slide both left and right axle brackets (parts 7 and 8) onto threaded ends of axel support (part 6).
2. Slide spacer sleeves (part 21) onto same threaded ends.
3. Slide wheels onto same threaded ends.
4. Secure wheels with large washers (part 23), spring washers (part 30) and finally cap nuts (part 22). Tighten cap nuts clockwise until wheels are firmly in place.



Front wheel-axle assembly

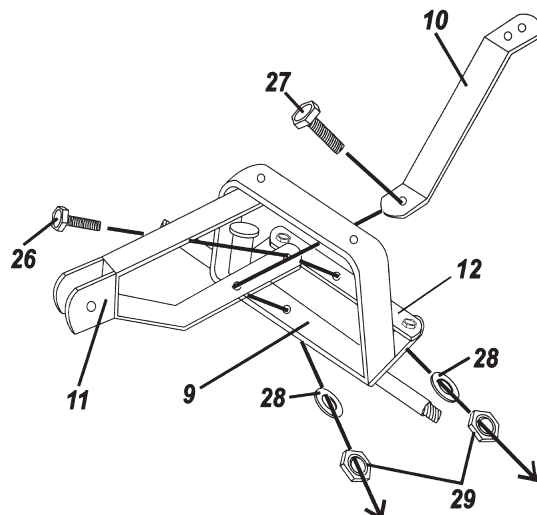
The following parts are required:

- No. 5 Wheel
- No. 9 Front axel support
- No. 10 Centre bracket for front axel
- No. 11 Yoke
- No. 12 Bracket
- No. 17 Split pin
- No. 21 Spacer sleeves for wheels
- No. 22 Cap nuts
- No. 23 Large washers
- No. 26 Bolts M8 × 20 for steering mechanism
- No. 27 Bolt M8 × 25 for steering mechanism
- No. 28 Small washers
- No. 29 Small lock nuts
- No. 30 Spring washers for wheels

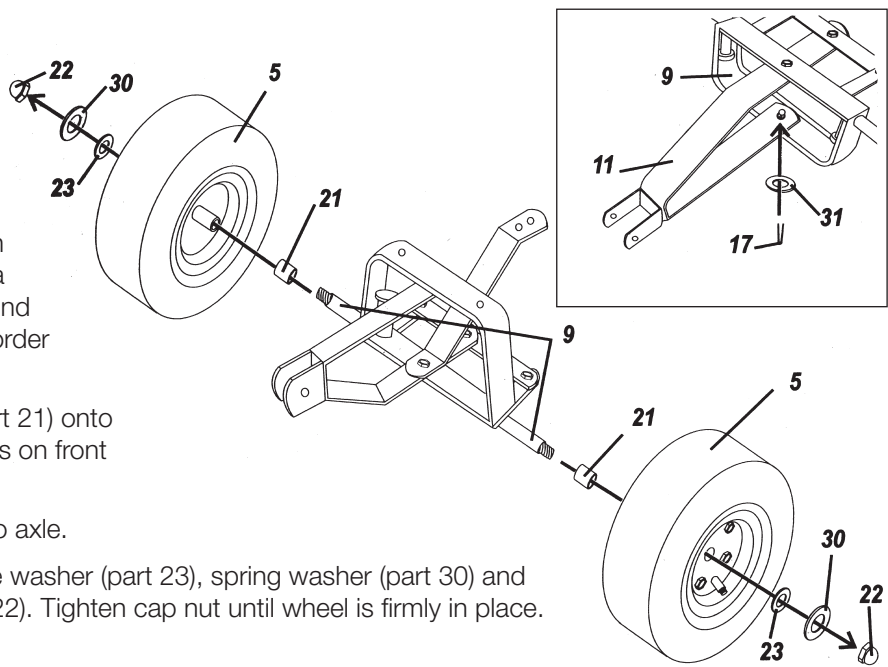


1. Attach bracket (part 12) to front axle support (part 9) by putting two M8 × 20 bolts (part 26) through top of bracket as well as axel support. Secure bolts from below with small washer (part 28) and small lock nut (part 29). Tighten nut clockwise until parts are firmly in place.
2. Attach yoke (part 11) and centre bracket for front axle (part 10) to front axle support (part 9) by putting an M8 × 25 bolt (part 27) through hole in centre bracket (part 10), then through second hole in yoke and finally through lower hole in front axle support. Slide small washer (part 28) onto bolt from below and secure it with small lock nut (part 29). Tighten nut clockwise until parts are firmly in place.

3. Attach yoke (part 11) to bracket (part 12) by putting an M8 × 20 bolt (part 26) through first hole in yoke and then through bracket. Secure bolt with small washer (part 28) and lock nut (part 29). Tighten nut clockwise until parts are firmly in place.



- Attach top part of yoke (part 11) to stud located on underside of front axle support (part 9) by placing large yoke washer (part 31) on stud and sliding split pin (part 17) through hole in stud. **Note:** Use a slotted screwdriver to bend apart legs of split pin in order to secure it.

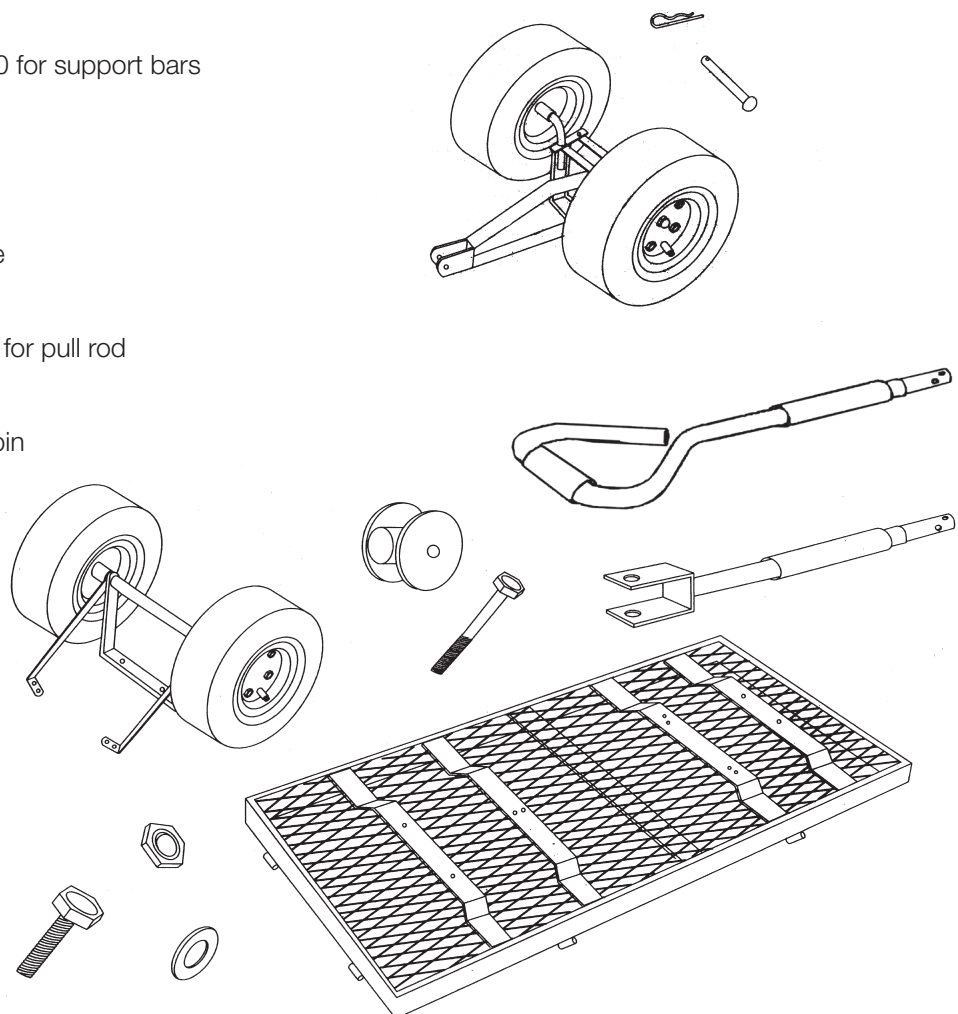


- Slide spacer sleeves (part 21) onto protruding threaded axles on front axle support (part 9).
- Slide wheels (part 5) onto axle.
- Secure wheels with large washer (part 23), spring washer (part 30) and lastly with cap nut (part 22). Tighten cap nut until wheel is firmly in place.

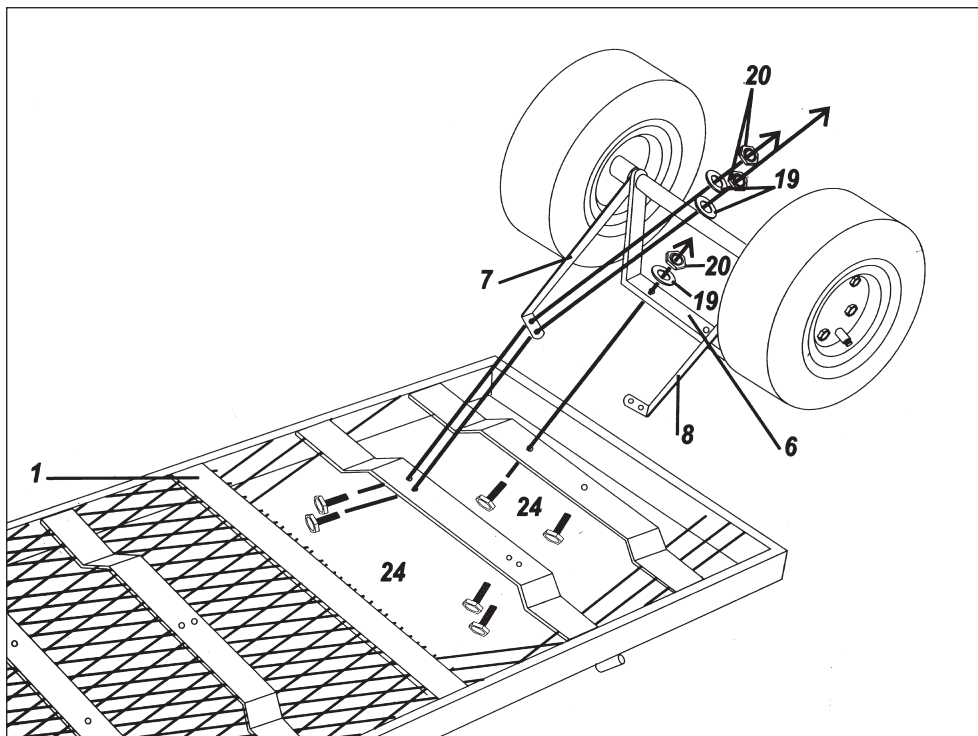
Assembly of deck

The following parts are required:

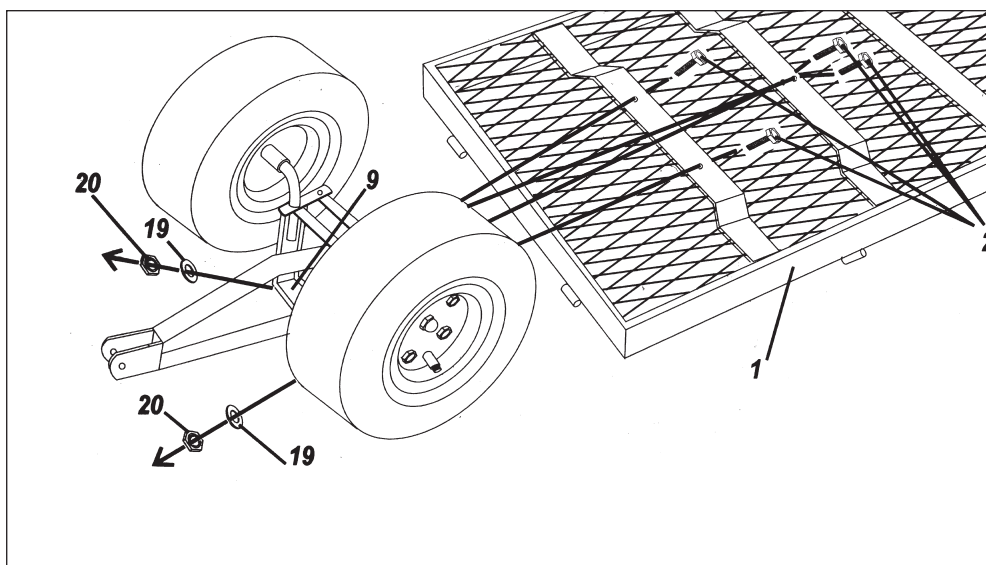
- No. 1 Deck
- No. 24 Bolts M8 × 20 for support bars
- No. 20 Lock nuts
- No. 19 Washers
- No. 13 Connector
- No. 14 Pulling handle
- No. 15 Pull rod
- No. 25 Bolt M8 × 60 for pull rod
- No. 32 Pulling bolt
- No. 33 Small cotter pin



1. Turn deck (part 1) upside down. Attach rear wheel-axle assembly to deck by putting six M8 × 20 bolts (part 24) through deck support bars from underneath, and then through holes situated on left and right rear axle brackets (parts 7, 8) and rear axle support (part 6). Slide washers (part 19) onto bolts and secure with lock nuts (part 20). Tighten nuts clockwise until parts are firmly in place.



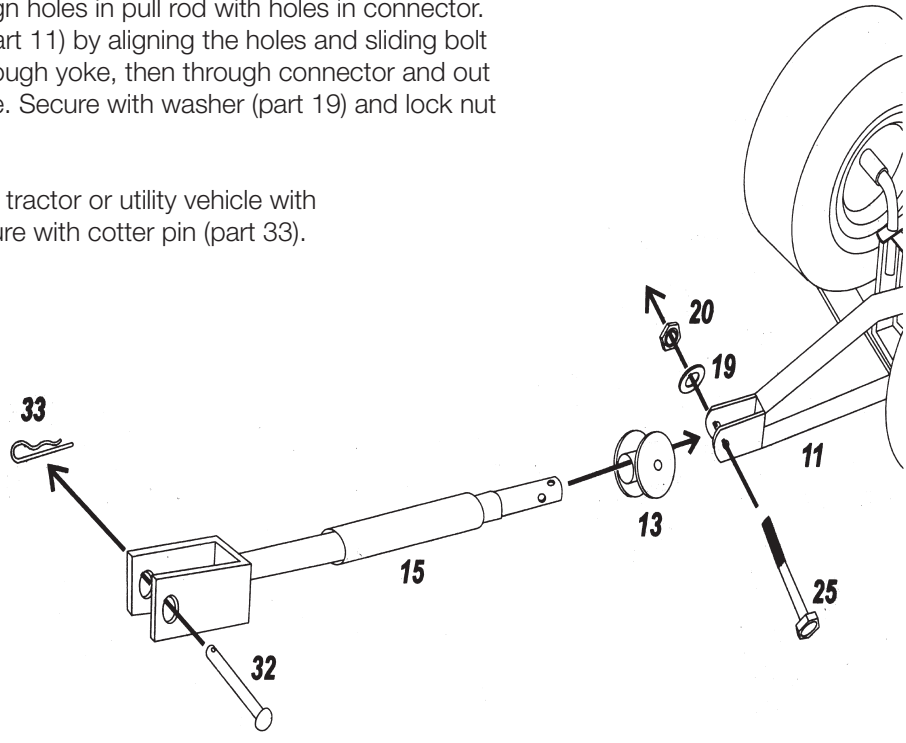
2. Attach front wheel-axle assembly to bed (part 1) by putting another four M8 × 20 bolts (part 24) first through holes in deck support bars from underneath, and then through holes in front axle support (part 9) and centre bracket (part 10). Slide washers (part 19) onto bolts and secure with lock nuts (part 20).
3. Attach pulling rod (part 15) to yoke (part 11). Then attach pulling handle (part 14) to pulling rod (part 15) if intended for use.



A. Pulling with garden tractor

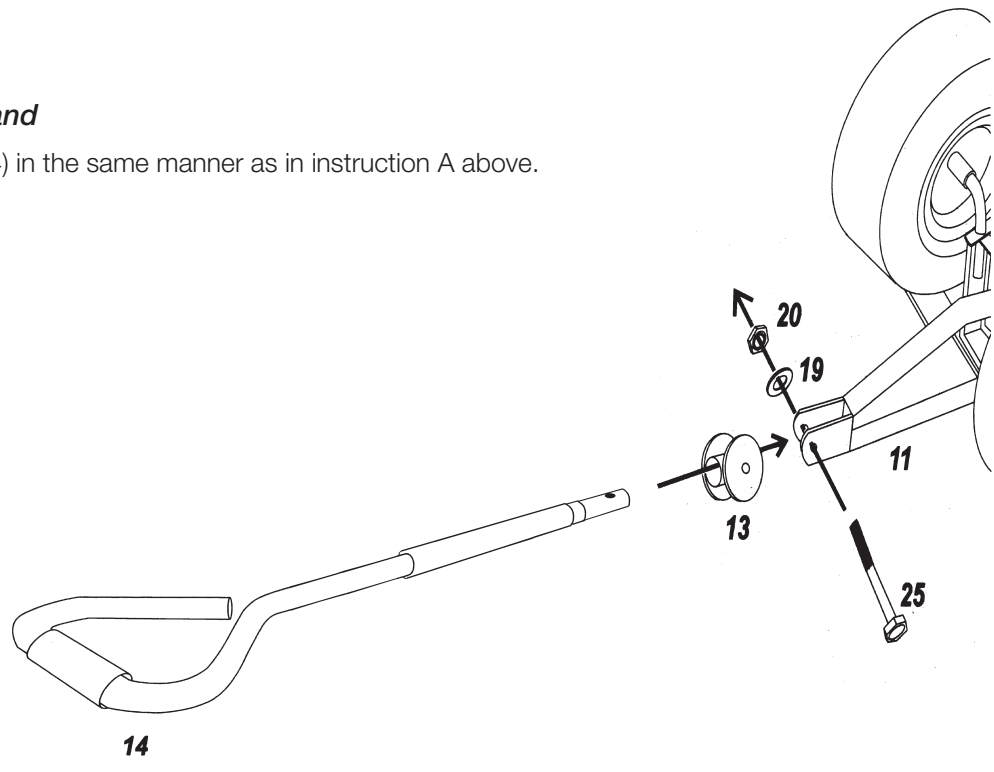
Attach connector (part 13) to pull rod (part 15) by simply sliding pull rod into hole in connector. Align holes in pull rod with holes in connector. Attach pull rod to yoke (part 11) by aligning the holes and sliding bolt M8 × 60 (part 25) first through yoke, then through connector and out through other side of yoke. Secure with washer (part 19) and lock nut (part 20).

Connect trolley to back of tractor or utility vehicle with pulling bolt (part 32). Secure with cotter pin (part 33).



B. Pulling by hand

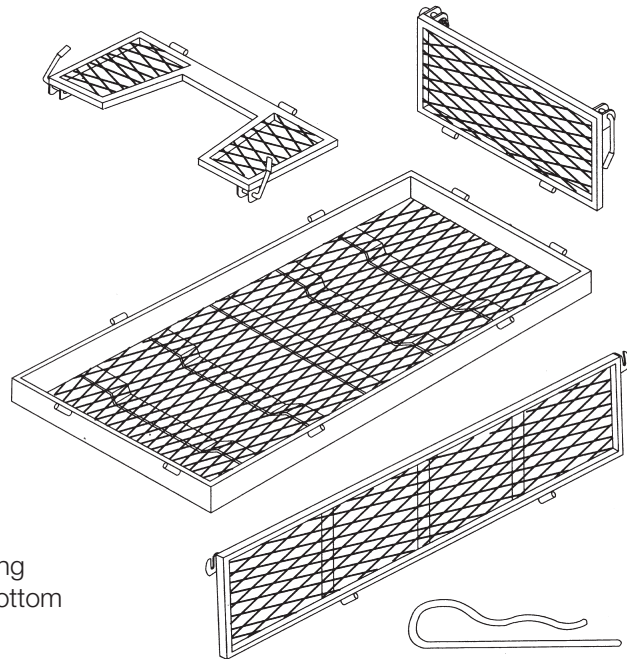
Attach pull rod (14) in the same manner as in instruction A above.



Assembly of frame

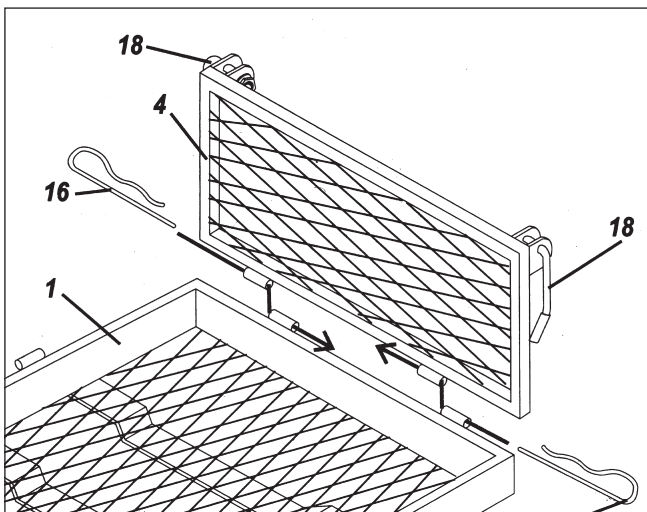
The following parts are required:

- No. 2 Side walls
- No. 3 Front wall
- No. 4 Rear wall
- No. 16 Cotter pins
- No. 18 Locking levers – pre-mounted on front and rear walls
- No. 19 Washers - on front and rear walls
- No. 20 Lock nuts - on front and rear walls



Assembled deck

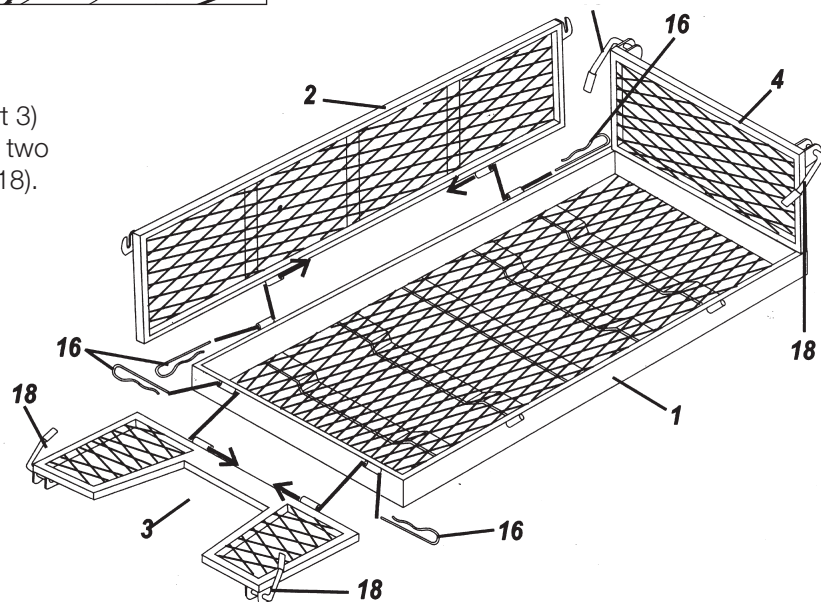
1. Fasten rear wall (part 4) to deck (part 1) by sliding two cotter pins (part 16) through the holes at bottom of rear wall and top of deck.



2. Fasten side walls (part 2) to deck (part 1) by sliding another four cotter pins (part 16), two per side wall, through holes at bottom of side walls and top of deck.

3. In order to secure rear wall (part 4) with side walls (part 2), lift pre-mounted locking levers (part 18) on front and rear walls. Then forcefully press each locking lever downward and around the catch on end of side wall.

4. Do the same for front wall (part 3) using cotter pins (part 16) and two remaining locking levers (part 18).



Transportvagn

Art.nr 40-7662 Modell YKTC1840-A

Läs igenom hela bruksanvisningen före användning och spara den sedan för framtida bruk. Vi reserverar oss för ev. text- och bildfel samt ändringar av tekniska data. Vid tekniska problem eller andra frågor, kontakta vår kundtjänst (se adressuppgifter på baksidan).

Förpackningen innehåller

Nr.	Benämning	Antal
1.	Bädd	1
2.	Sidopanel	2
3.	Frontpanel	1
4.	Bakpanel	1
5.	Hjul	4
6.	Bakaxelstöd	1
7.	Bakaxelfäste vänster	1
8.	Bakaxelfäste höger	1
9.	Framaxelstöd	1
10.	Mittfäste för framaxel	1
11.	Ok (Bärande axel)	1
12.	Länkfäste	1
13.	Kopplingsdon	1
14.	Draghandtag	1
15.	Dragstång	1
16.	Spärrstift	8
17.	Saxsprint	1
18.	Låsspak (monterade)	4
19.	Brickor	11
20.	Låsmuttrar	11
21.	Distanshylsor	4
22.	Låsmutter	4
23.	Stora brickor	4
24.	Skruvar M8 × 20 för kärrestöd	10
25.	Skruv M8 × 60 för draghandtag	1
26.	Skruv M8 × 20 (styrbultar)	3
27.	Skruv M8 × 25 (styrbult)	1
28.	Liten bricka	4
29.	Små låsmuttrar	4
30.	Fjäderbrickor för hjul	4
31.	Stor bricka för ok	1
32.	Dragbult	1
33.	Liten låspinne	1

För säkerhets skull

Belasta inte vagnen med mer än 250 kilo. Låt inte barn använda den utan uppsikt. Vagnen är ingen leksak! Fördela lasten jämnt över bädden. Sänk gavel / sidopanel när du lastar på. Pumpa inte i luft till mer än 2,5 bar.

Avfallshantering

När du ska göra dig av med produkten ska detta ske enligt lokala föreskrifter. Är du osäker på hur du ska tillväga, kontakta din kommun.

Anvisningar för montering

Ta försiktigt ur alla delar ur förpackningen och lägg dem på ett plant och slätt underlag.

Verktyg som behövs för monteringen:

- Spårskruvmejsel
- 2 st. medelstora skiftnycklar

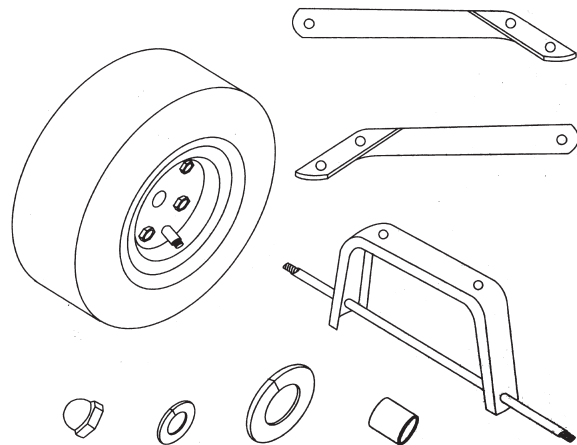
Anm.

Dra inte åt skruvarna helt förrän monteringen är klar. För lättare montering rekommenderar vi att man är två som skruvar ihop kärran.

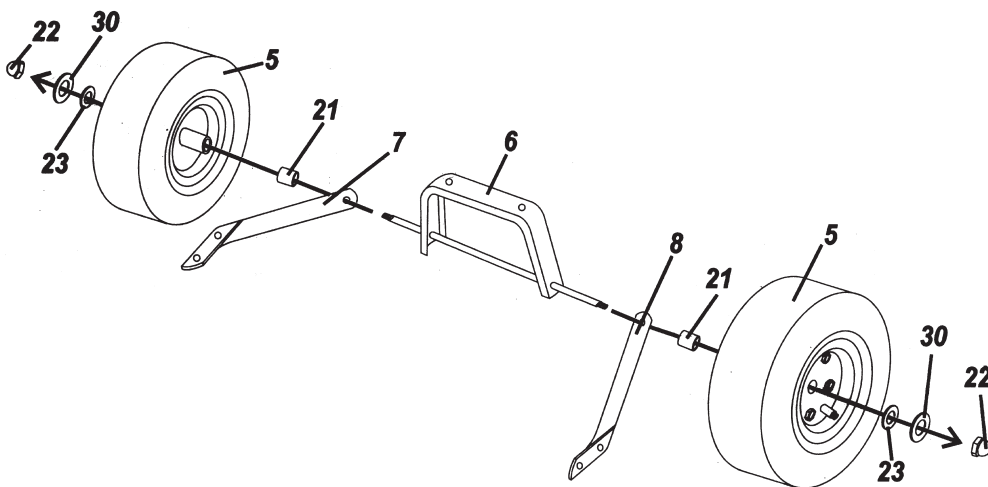
Montering av bakhjul

Följande delar behövs:

- Nr 5 Hjul
- Nr 6 Bakaxelstöd
- Nr 7 Bakaxelfäste vänster
- Nr 8 Bakaxelfäste höger
- Nr 21 Distanshylsor för hjul
- Nr 22 Låsmutter
- Nr 23 Stora brickor
- Nr 30 Fjäderbricka för hjul



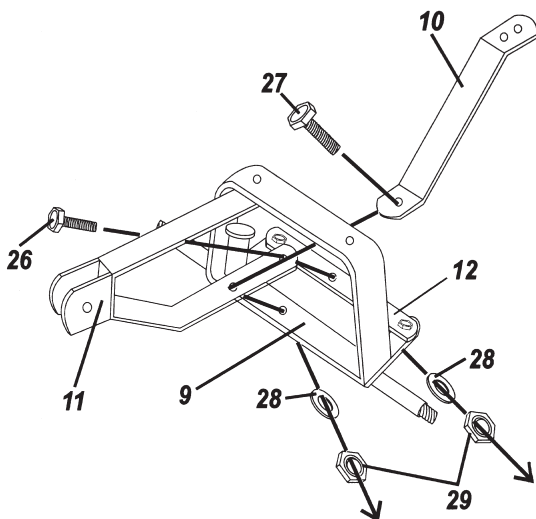
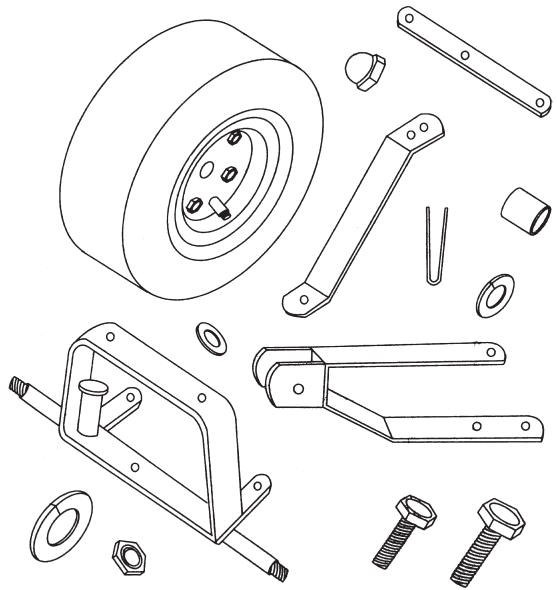
1. Trä på vänster och höger axelfäste (delarna 7 och 8) på de långa gängade ändarna på axelstödet (del 6).
2. Trä på distanshylsorna (del 21) på samma gängade ändar.
3. Skjut på hjulen på samma gängade ändar.
4. Säkra hjulen först med stora brickor (del 23), fjäderbricka (del 30) och låsmutter 22). Dra åt låsmuttrarna medurs tills hjulen sitter säkert.



Montering av framhjul

Följande delar behövs:

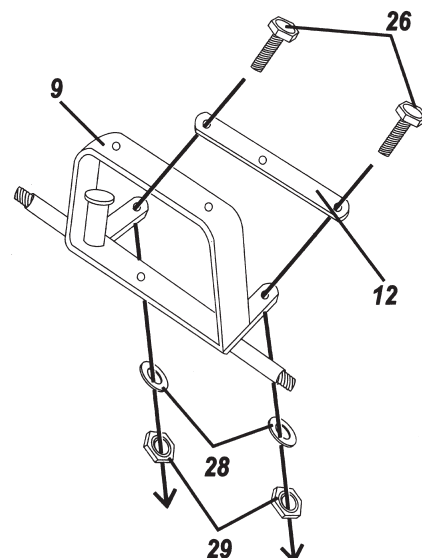
- Nr 5 Hjul
- Nr 9 Framaxelstöd
- Nr 10 Mittfäste för framaxel
- Nr 11 Ok
- Nr 12 Länkfäste
- Nr 17 Saxsprint
- Nr 21 Distanshylsor för hjul
- Nr 22 Låsmuttrar
- Nr 23 Stor bricka
- Nr 26 Skruv M8 × 20 (styrbult)
- Nr 27 Skruv M8 × 25 (styrbult)
- Nr 28 Liten bricka
- Nr 29 Små låsmuttrar
- Nr 30 Fjäderbrickor



1. Sätt fast länkfästet (del 12) i framaxel-stödet (del 9) genom att gänga två skruvar M8 × 20 (del 26) genom toppen på länkfästet in i axelstödet. Säkra underifrån med liten bricka (del 28) och sedan med en liten låsmutter (del 29). Dra åt medurs tills delarna sitter fast.

2. Sätt fast oket (del 11) och mittfästet för framaxeln (del 10) i framaxelstödet (del 9) genom att först gänga en M8 × 25 skruv (del 27) genom hålet i mittfästet (del 10), sedan in i det andra hålet i oket och genom hålet nertill på framaxelstödet. Trä på den lilla brickan (del 28) underifrån och säkra den med en liten låsmutter (del 29). Dra åt muttern medurs tills delarna sitter säkert.

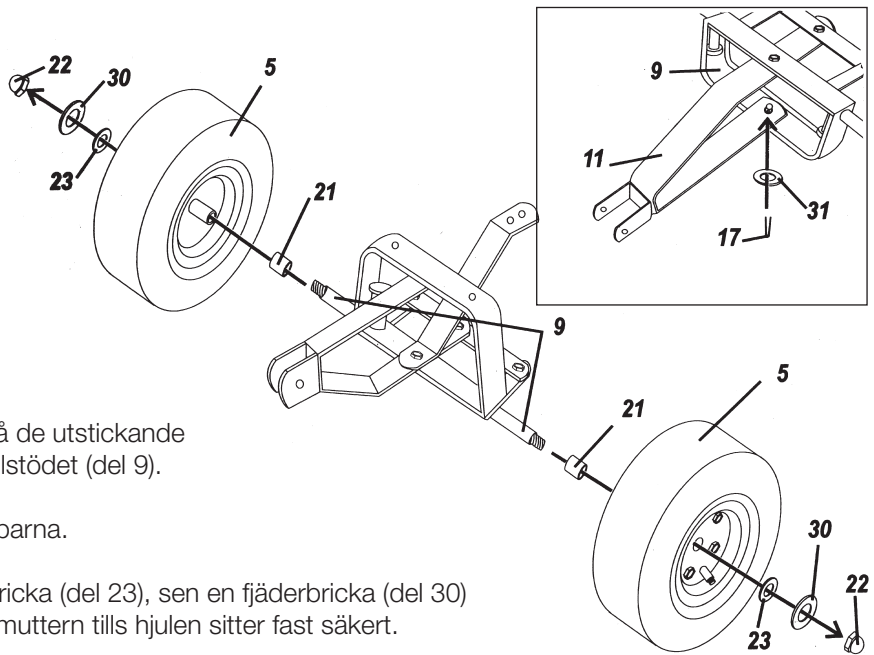
3. Dra fast oket (del 11) i länkfästet (del 12) genom att gänga en M8 × 20 skruv (del 26) genom det första hålet i oket och sen in i länkfästet. Säkra med liten bricka (del 28) och liten låsmutter (del 29). Dra åt muttern medurs tills delarna sitter säkert.



4. Sätt fast toppen på oket (del 11) i bihanget/draget som sitter på undersidan/toppen av framaxelstödet (del 9) genom att sätta in den stora okbrickan (del 31) och sedan sätta in saxsprinten (del 17) i hålet mitt på draget.

Anm. Använd en flat skruvmejsel för att sära på och böja ut sprinthalvorna så att sprinten sitter säkert.

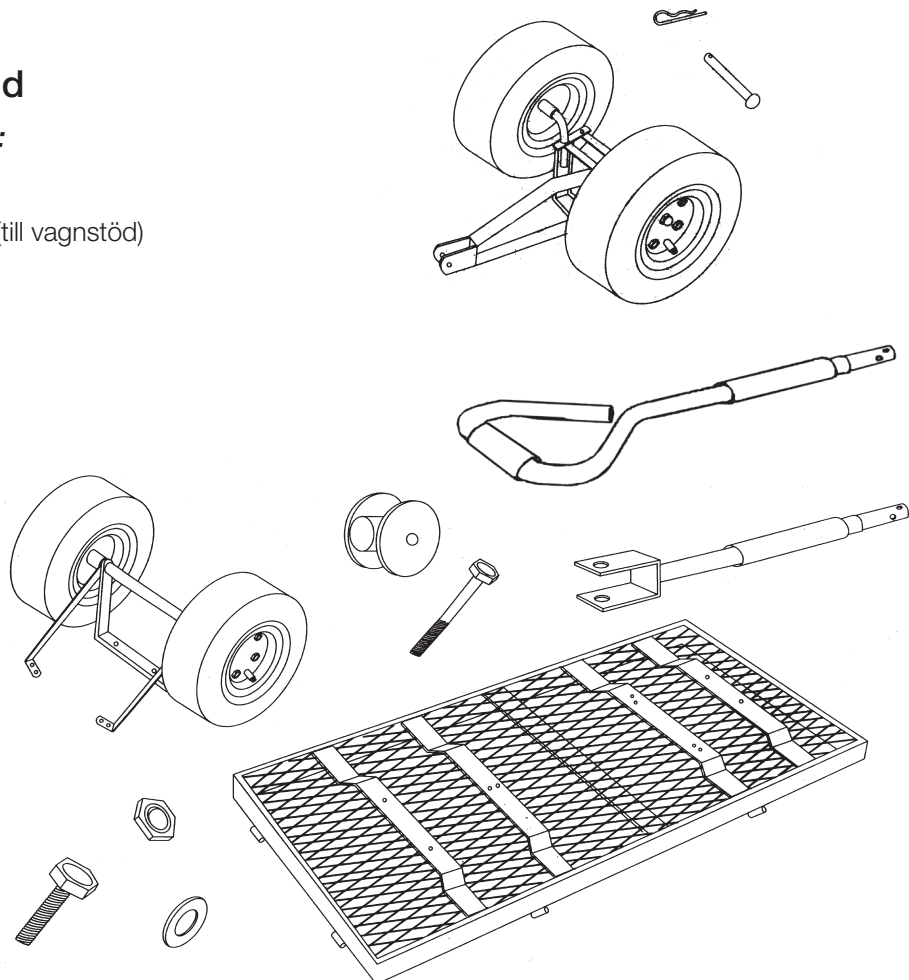
5. Trä på distanshylsorna (del 21) på de utstickande och gängade axlarna på framaxelstödet (del 9).
6. Skjut på hjulen (del 5) på axeltapparna.
7. Säkra hjulen, först med en stor bricka (del 23), sen en fjäderbricka (del 30) och låsmutter (del 22). Dra åt låsmuttern tills hjulen sitter fast säkert.



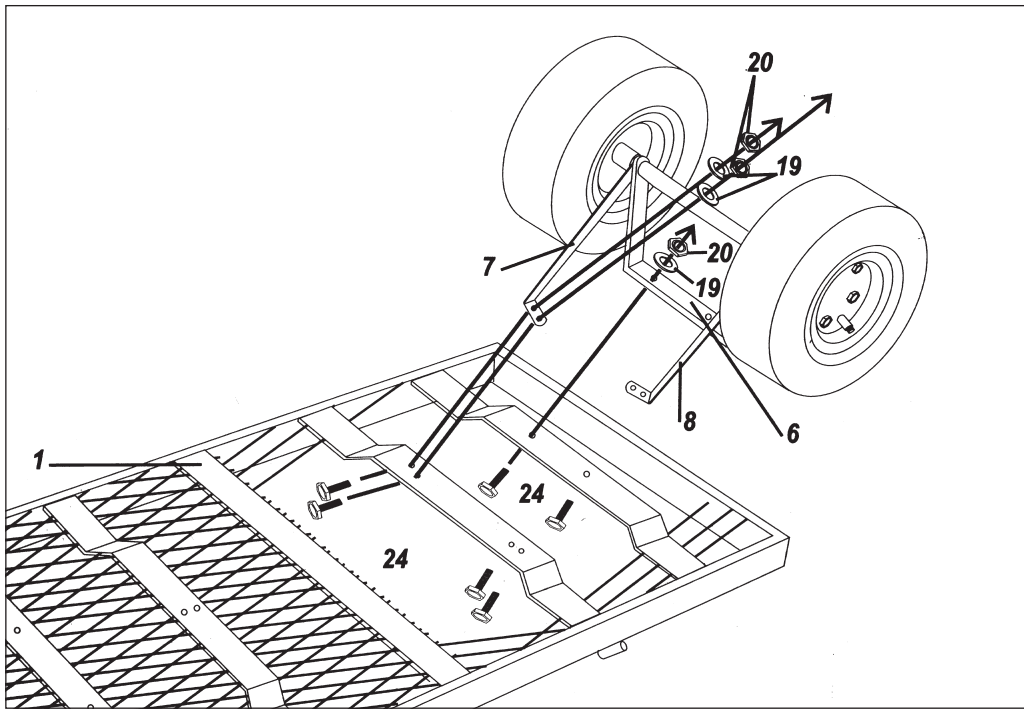
Montering av bädd

Följande delar behövs:

- Nr 1 Bädd
 Nr 24 Skruvar M8 × 20 (till vagnstöd)
 Nr 20 Låsmuttrar
 Nr 19 Brickor
 Nr 13 Kopplingsdon
 Nr 14 Draghandtag
 Nr 15 Dragstång
 Nr 25 Skruv M8 × 60 (handtagsbult)
 Nr 32 Dragtapp
 Nr 33 Låspinne

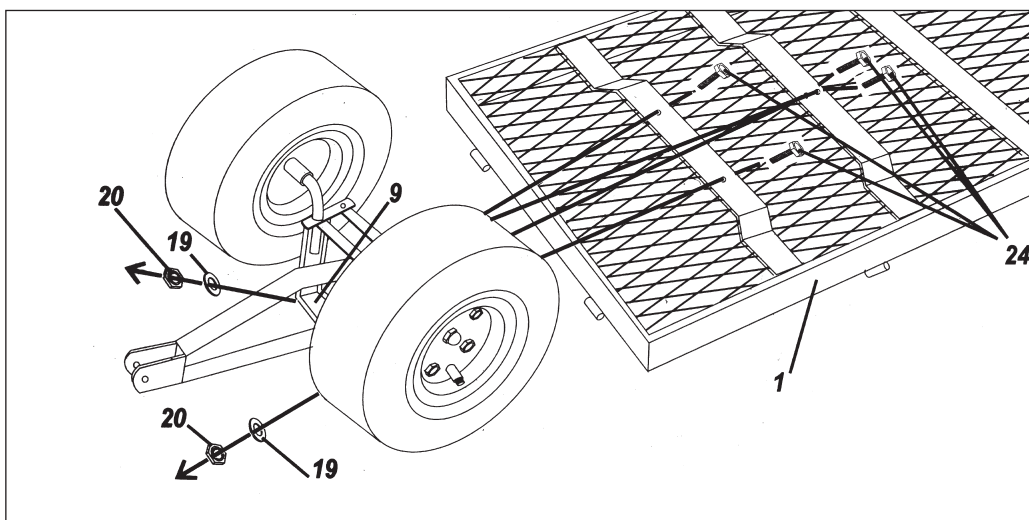


1. Vänd bädden (del 1) upp och ner. Sätt fast bakhjulsenheten i bädden genom att sticka in sex M8 × 20 skruvar (del 24) underifrån först genom hålen i stödprofilerna på bäddens undersida och sedan in i hålen som sitter på både vänster och höger bakaxelfäste (delarna 7 och 8) och även bakaxelstödet (del 6). Sedan trär du på brickor (del 19) på skruvarna och säkrar med låsmuttrar (del 20). Dra åt muttrarna medurs tills allt sitter säkert.



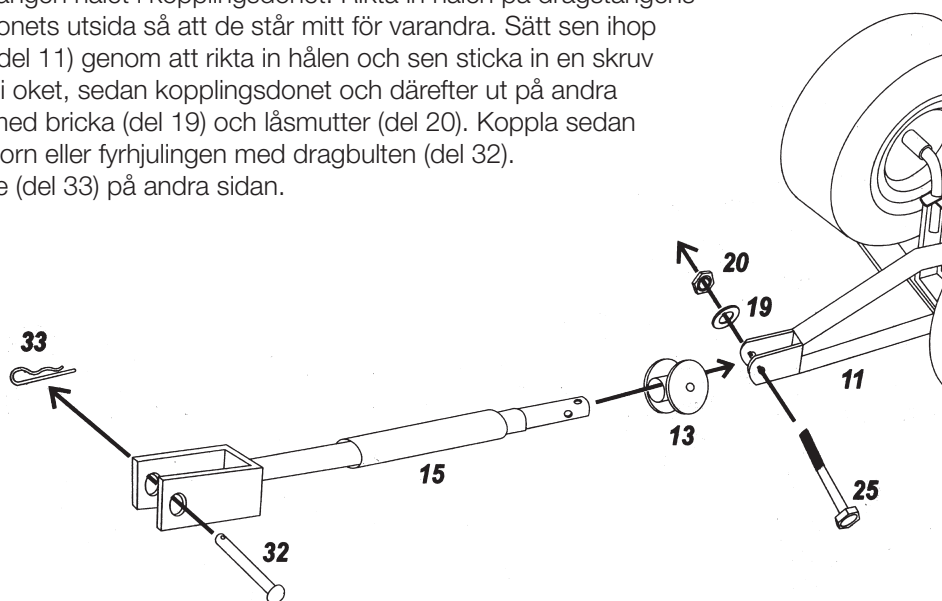
2. Sätt fast framhjulsenheten i bädden (del 1) genom att sticka in ytterligare fyra M8 × 20 skruvar (del 24) först underifrån genom hålen i stödprofilerna och sen in i hålen i både framaxelstödet (del 9) och mittfäste för framaxel (del 10). Trä på brickor (del 19) på skruvarna och säkra sedan med låsmuttrar (del 20).

3. Sätt fast antingen draghandtaget (del 14) eller draget (del 15) i oket (del 11), beroende på vad du vill göra.



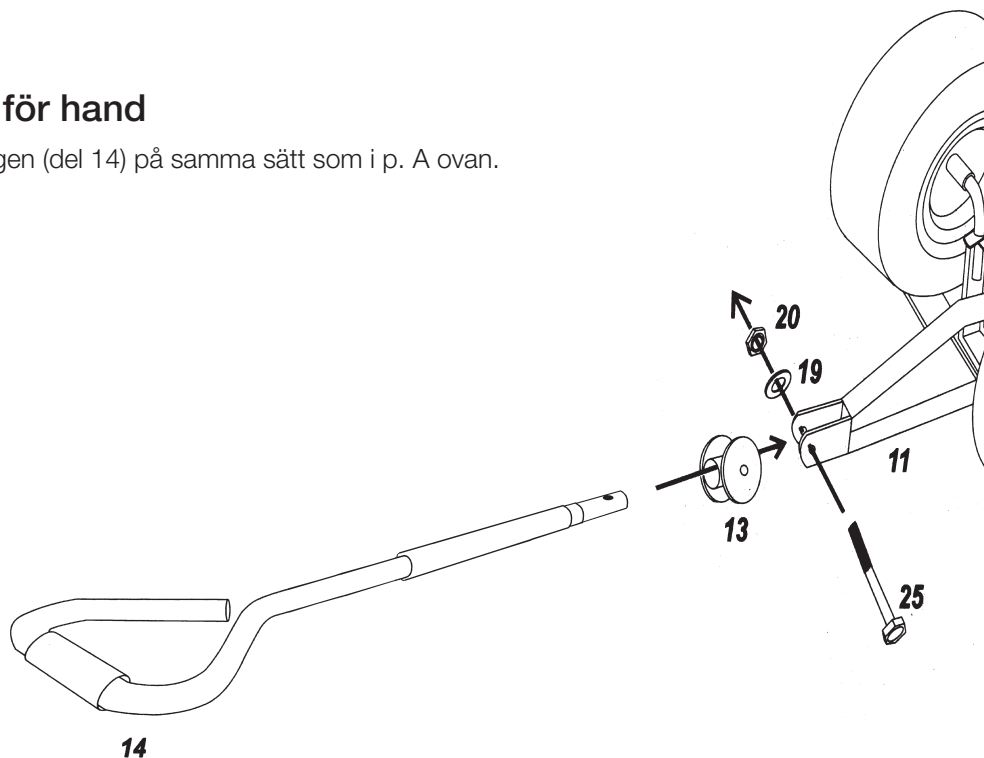
A. Dra vagnen med trädgårdstraktor

Sätt fast kopplingsdonet (del 13) i ändan på dragstången (del 15) genom att helt enkelt skjuta in dragstången hålet i kopplingsdonet. Rikta in hålen på dragstångens insida och kopplingsdonets utsida så att de står mitt för varandra. Sätt sen ihop dem i ändan på oket (del 11) genom att rikta in hålen och sen sticka in en skruv M8 × 60 (del 25) först i oket, sedan kopplingsdonet och därefter ut på andra sidan av oket. Säkra med bricka (del 19) och låsmutter (del 20). Koppla sedan fast det baktill på traktorn eller fyrhjulingen med dragbulten (del 32). Säkra med en låspinne (del 33) på andra sidan.



B. Dragning för hand

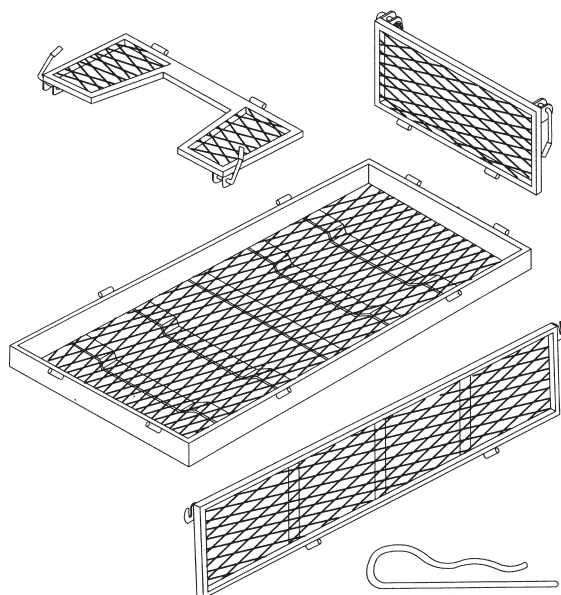
Sätt fast dragstången (del 14) på samma sätt som i p. A ovan.



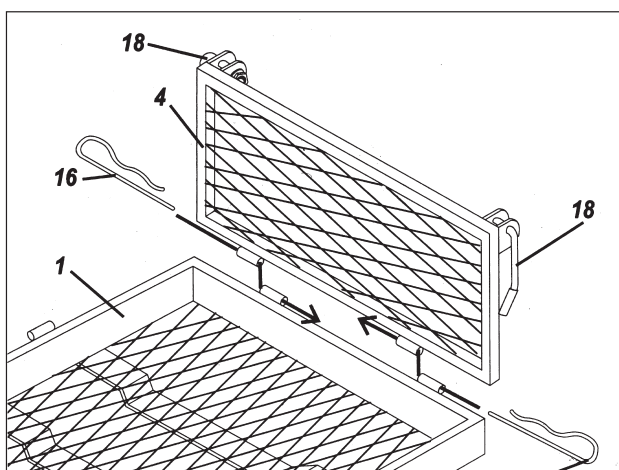
Hopsättning av ram

Följande delar behövs:

- Nr 2 Sidopanel
- Nr 3 Framgavel
- Nr 4 Bakgavel
- Nr 16 Låssprintar
- Nr 18 Låshandtag - fastsatta på fram- och bakgavel
- Nr 19 Brickor - på fram- och bakgavel
- Nr 20 Låsmuttrar - på fram- och bakgavel



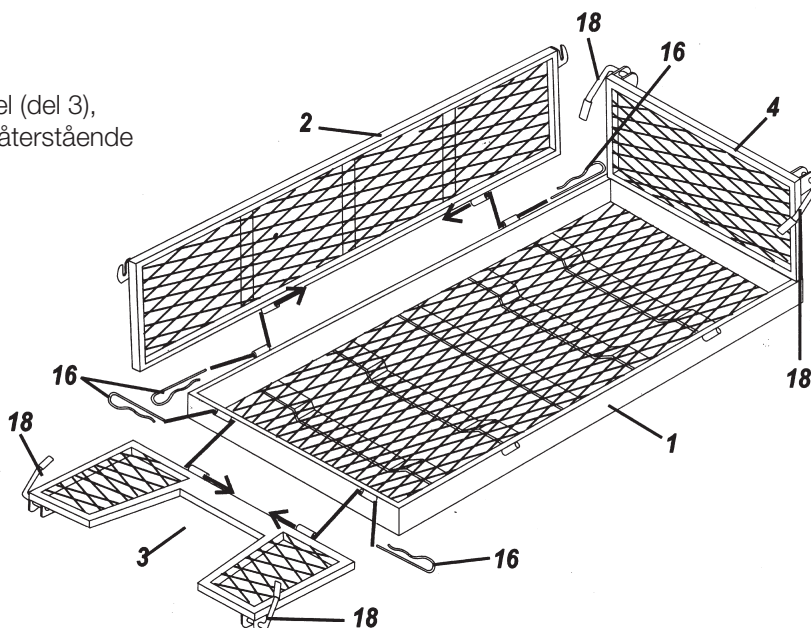
1. Sätt fast bakgaveln (del 4) i bädden (del 1) genom att sticka in två låssprintar (del 16) genom hålen nertill på bakgaveln och på överkanten av bädden.



2. Sätt fast sidopanelerna (del 2) i bädden (del 1) genom att sticka in ytterligare fyra låssprintar (del 16) - två per sidopanel - nertill på sidopanelerna och på överkanten av bädden.

3. Lyft upp låshandtagen (del 18) som redan satts fast på fram- och bakgaveln för att säkra hopfästningen av bakgavel (del 4) och sidopaneler (del 2) genom att kraftigt trycka ner låshandtaget och sedan runt haken i slutet av sidopanelen.

4. Gör samma sak med framgavel (del 3), låssprintar (del 16) och de två återstående låshandtagen (del 18).



Transportvogn

Art.nr. 40-7662 Modell YKTC1840-A

Les nøye igjennom hele bruksanvisningen og ta vare på den til senere bruk. Vi reserverer oss mot ev. tekst- og bildefeil, samt forandringer av tekniske data. Ved tekniske problemer eller andre spørsmål, ta kontakt med vårt kundesenter (se opplysninger på baksiden).

Forpakningen inneholder

<i>nr.</i>	<i>Benevning</i>	<i>Antall</i>
1.	Bunnplate	1
2.	Sidepanel	2
3.	Frontpanel	1
4.	Bakpanel	1
5.	Hjul	4
6.	Støtte for bakaksel	1
7.	Feste for bakaksel, venstre	1
8.	Feste for bakaksel, høyre	1
9.	Forakslingsstøtte	1
10.	Midtfeste for foraksling	1
11.	Bærende aksling	1
12.	Lenkefeste	1
13.	Koblingsstykke	1
14.	Trekkhåndtak	1
15.	Trekkstang	1
16.	Låsesplint	8
17.	Saksesplint	1
18.	Låsespaker (monterte)	4
19.	Skiver	11
20.	Låsemuttere	11
21.	Distansehylser	4
22.	Låsemutter	4
23.	Store skiver	4
24.	Skruer M8 × 20 for vognstøtte	10
25.	Skrue M8 × 60 for trekkhåndtak	1
26.	Skrue M8 × 20 (styrebolter)	3
27.	Skrue M8 × 25 (styrebolt)	1
28.	Liten skive	4
29.	Små låsemuttre	4
30.	Fjærskiver for hjul	4
31.	Stor skive for åk	1
32.	Trekkbolt	1
33.	Liten låsesplint	1

For sikkerhets skyld

Belast ikke vognen med mer enn 250 kilo. La ikke barn bruke vognen uten tilsyn. Vognen er ikke noe leketøy! Fordel lasten jevnt på vognen. Senk gavlsidepanel når du laster på. Pump ikke mer luft enn 2,5 bar.

Avfallshåndtering

Når du skal kvitte deg med produktet, skal dette skje i henhold til lokale forskrifter. Er du usikker på hvordan du går fram, ta kontakt med lokale myndigheter.

Anvisninger for montering

Ta forsiktig ut alle delene fra forpakningen og legg dem på et plant og jevnt underlag.

Verktøy som trengs for monteringen:

- Sporskrutrekker
- 2 stk. mellomstore skiftnøkler

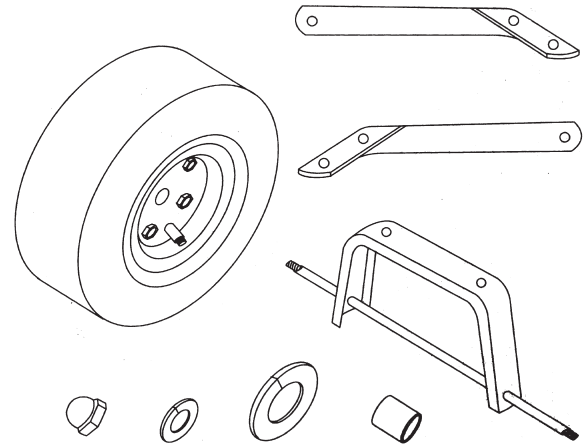
Anm.

Dra ikke til skruene helt før monteringen er ferdig. For lettere montering anbefaler vi at man er to personer til å skru sammen vognen.

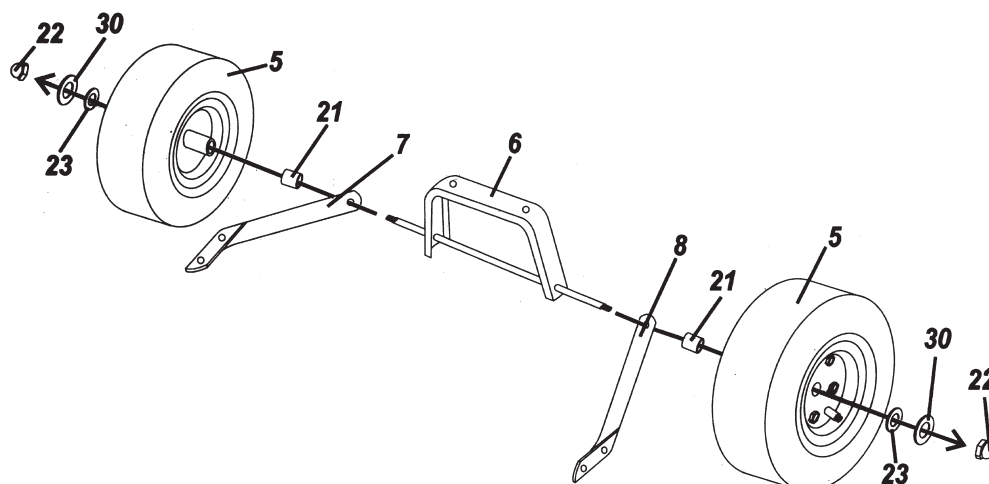
Montering av bakhjul

Følgende deler trengs:

- Nr. 5 Hjul
- Nr. 6 Støtte for bakaksel
- Nr. 7 Feste for bakaksel, venstre
- Nr. 8 Feste for bakaksel, høyre
- Nr. 21 Distansehylser for hjul
- Nr. 22 Låsemuttere
- Nr. 23 Store skiver
- Nr. 30 Fjærskiver for hjul



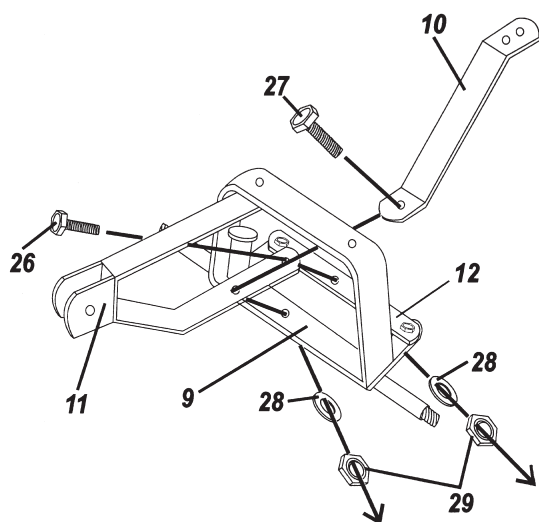
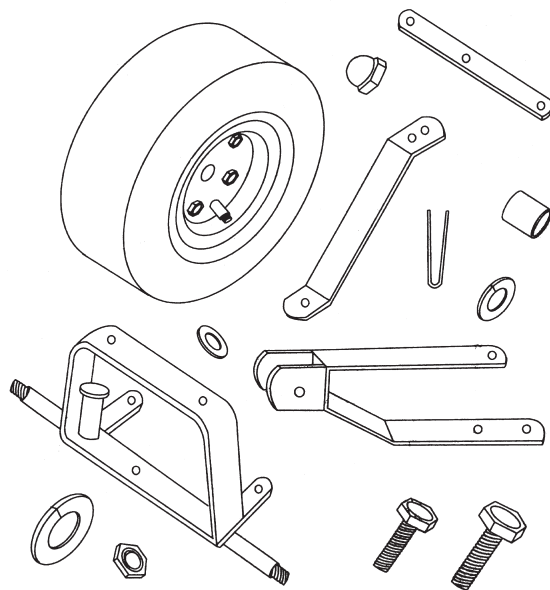
1. Tre på venstre og høyre aksel feste (delene 7 og 8) på de lange gjengede endene på akselstøtten (del 6).
2. Tre på distansehylsene (del 21) på de samme gjengede endene.
3. Skyv hjulene på de samme gjengede endene.
4. Sikre hjulene først med store skiver (del 23), fjærskive (del 30) og kuppelmutter (del 22).
Dra til kuppelmuttene med urviseren til hjulene sitter godt.



Montering av forhjul

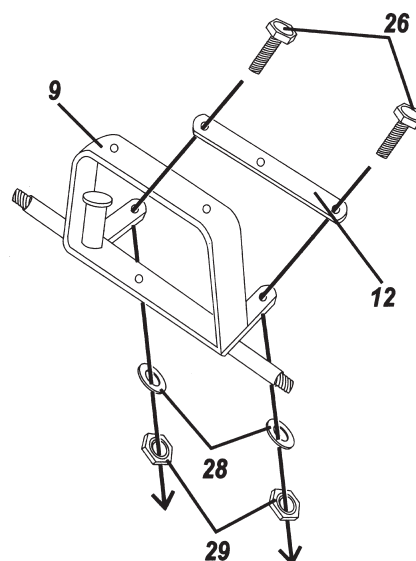
Følgende deler trengs

- Nr. 5 Hjul
- Nr. 9 Forakslingsstøtte
- Nr. 10 Midtfeste for foraksling
- Nr. 11 Åk
- Nr. 12 Lenkefeste
- Nr. 17 Saksespilint
- Nr. 21 Distansehylser for hjul
- Nr. 22 Låsemuttere
- Nr. 23 Stor skive
- Nr. 26 Skrue M8 × 20 (styrebolt)
- Nr. 27 Skrue M8 × 25 (styrebolt)
- Nr. 28 Liten skive
- Nr. 29 Små låsemuttre
- Nr. 30 Fjærskive

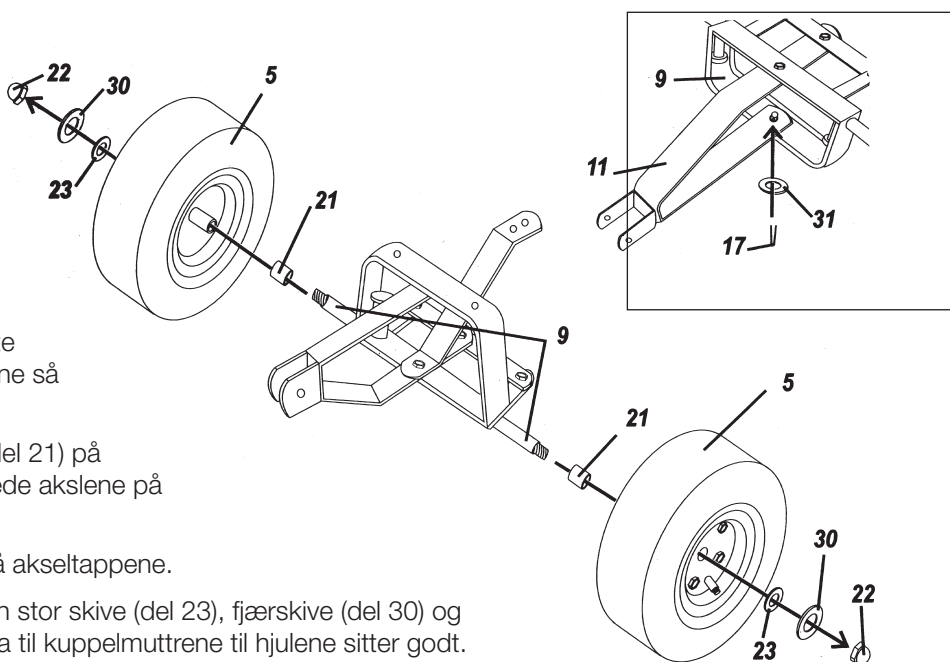


1. Fest lenkefestet (del 12) til forakselstøtten (del 9) ved å skru to skruer M8 × 20 (del 26) gjennom toppen på lenkefestet inn i akselstøtten. Sikre nedenfra med en liten skive (del 28) og deretter med en liten låsemutter (del 29). Dra til med urviseren til delene sitter fast.
2. Fest åket (del 11) og midtfestet for forakselen (del 10) i forakselstøtten (del 9) ved å først gjenge en M8 × 25 skrue (del 27) gjennom hullet i midtfestet (del 10), deretter inn i det andre hullet i åket og gjennom hullet nedenfra på forakselstøtten. Tre på den lille skiven (del 28) nedenfra og sikre den med en liten låsemutter (del 29). Dra til med urviseren til delene sitter fast.

3. Dra fast åket (del 11) i lenkefestet (del 12) ved å gjenge en M8 × 20 skrue (del 26) gjennom det første hullet i åket og deretter inn i lenkefestet. Sikre med en liten skive (del 28) og liten låsemutter (del 29). Dra til med urviseren til delene sitter fast.



4. Fest toppen på åket (del 11) i draget som sitter på undersiden av forakselstøtten (del 9) ved å sette inn den store skiven (del 31) og deretter sette inn saksesplinten (del 17) i hullet mitt på draget. **Anm.** Bruk en flat skrutrekker for å splitte og bøye ut splinthalvdelene så splinten sitter sikkert.

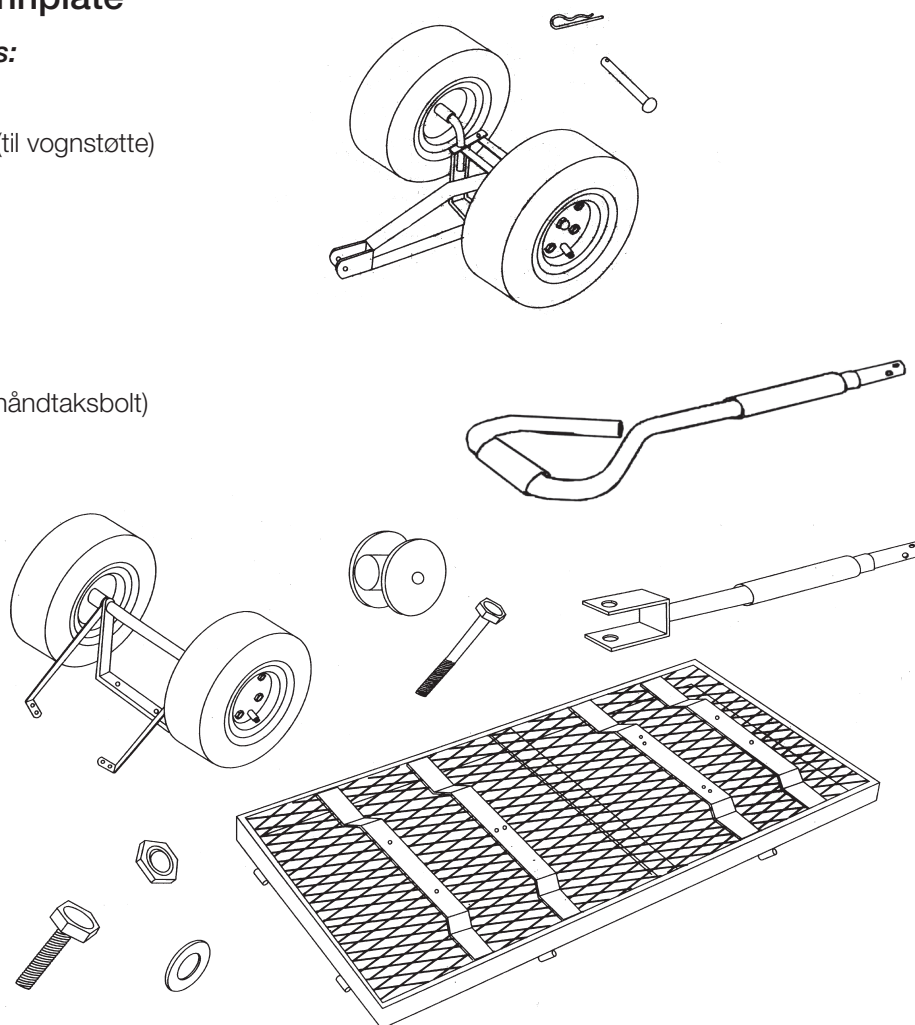


5. Tre på distansehylsene (del 21) på de utstikkende og gjengede akslene på forakselstøtten (del 9).
6. Skyv på hjulene (del 5) på akseltappene.
7. Sikre hjulene først med en stor skive (del 23), fjærskive (del 30) og kuppelmutter (del 22). Dra til kuppelmuttrene til hjulene sitter godt.

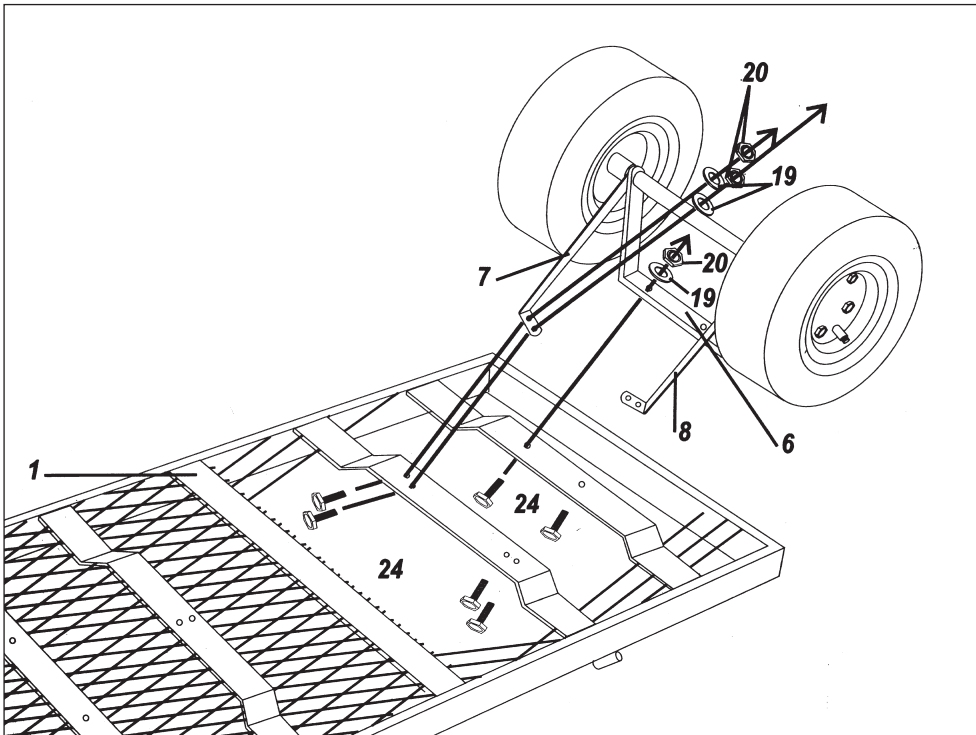
Montering av bunnplate

Følgende deler trengs:

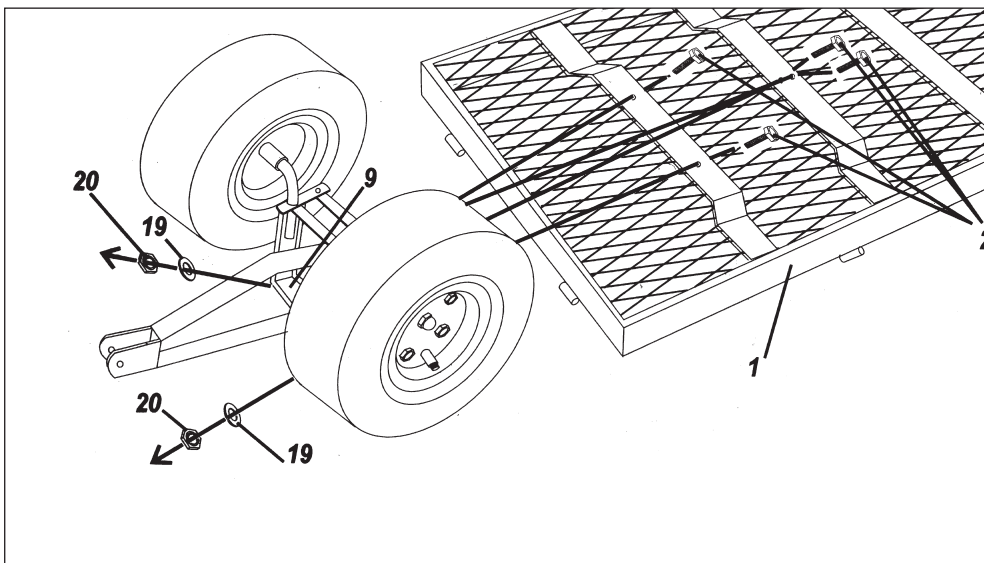
- Nr. 1 Bunnplate
- Nr. 24 Skruer M8 × 20 (til vognstøtte)
- Nr. 20 Låsemutter
- Nr. 19 Skiver
- Nr. 13 Koblingsstykke
- Nr. 14 Trekkhåndtak
- Nr. 15 Trekkstang
- Nr. 25 Skrue M8 × 60 (håndtaksbolt)
- Nr. 32 Dratapp
- Nr. 33 Låsesplint, liten



1. Snu bunnplaten (del 1) opp ned. Fest bakhjulsenheten i bunnplaten ved å stikke inn seks M8 × 20 skruer (del 24) nedenfra. Først gjennom hullene i støtteprofilene på bunnplatus underside, og deretter inn i hullene, som sitter på både venstre og høyre feste for bakaksel (delene 7 og 8) og også støtten til bakakselen (del 6). Deretter trer du skiver (del 19) på skruene og sikrer med låsemutre (del 20). Dra mutrene til med urviseren til alt sitter fast.

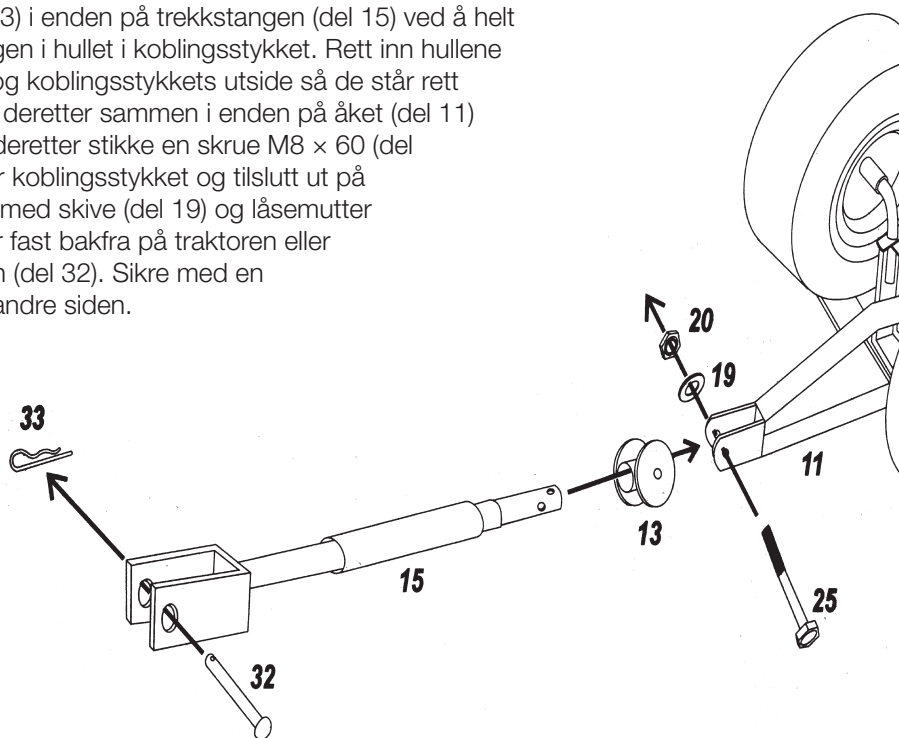


2. Fest framhjulsenheten i bunnplaten (del 1) ved å stikke inn ytterligere fire M8 × 20 skruer (del 24) først nedenfra gjennom hullene i støtteprofilene og deretter inn i hullene i både støtten til framakselen (del 9) og den midtre støtten til bakakselen (del 10). Deretter trer du skiver (del 19) på skruene og sikrer med låsemutre (del 20).
3. Fest enten trekkhåndtaket (del 14) eller trekkstangen (del 15) i åket (del 11), avhengig av hva du vil gjøre.



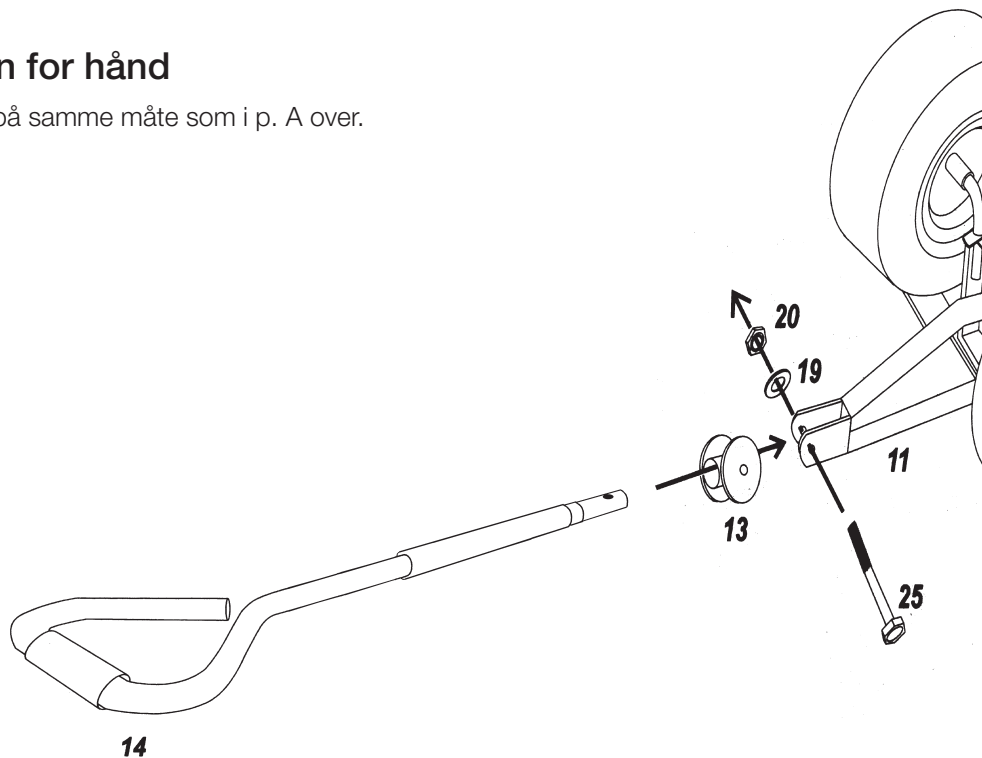
A. Trekking med hagetraktor

Fest koblingsstykket (del 13) i enden på trekkstangen (del 15) ved å helt enkelt skyve inn trekkstangen i hullet i koblingsstykket. Rett inn hullene på trekkstangens innside og koblingsstykkets utside så de står rett overfor hverandre. Sett de deretter sammen i enden på åket (del 11) ved å rette inn hullene og deretter stikke en skrue M8 × 60 (del 25) først inn i åket, deretter koblingsstykket og tilslutt ut på andre siden av åket. Sikre med skive (del 19) og låsemutter (del 20). Koble det deretter fast bakfra på traktoren eller firehjulingen med drabolten (del 32). Sikre med en låsepinne (del 33) på den andre siden.



B. Dra vognen for hånd

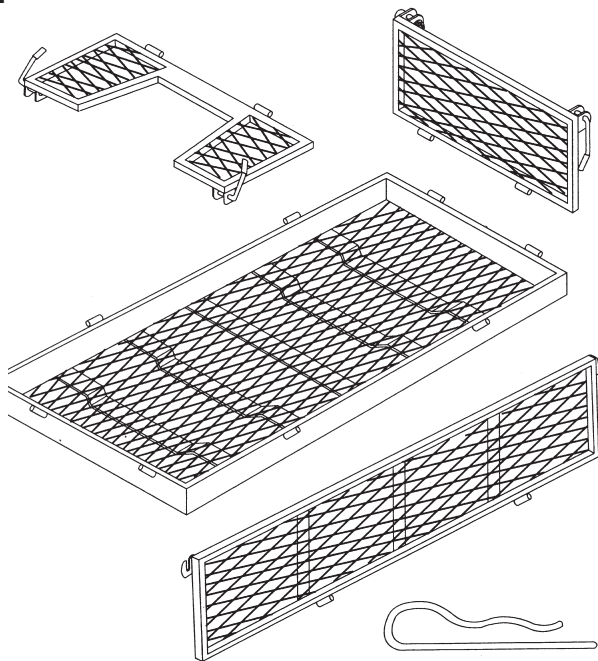
Fest trekkstangen på samme måte som i p. A over.



Montering av gavler og sideplaneler

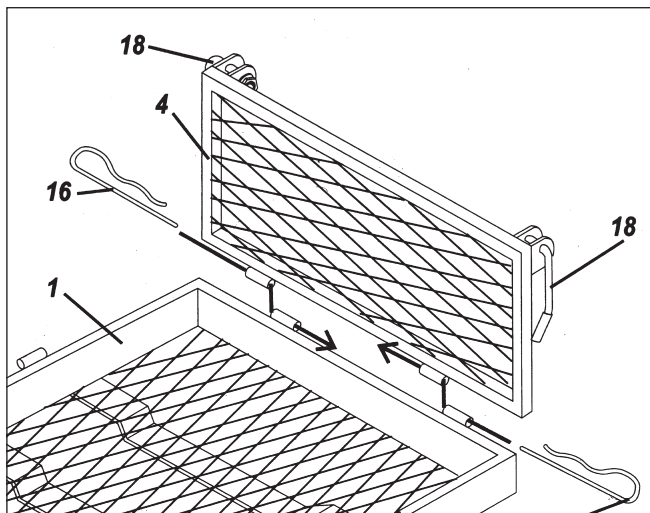
Følgende deler trengs:

- Nr. 2 Sidepanel
- Nr. 3 Framgavl
- Nr. 4 Bakgavl
- Nr. 16 Låsesplinter
- Nr. 18 Låsehåndtak - festet på fram- og bakgavl
- Nr. 19 Skiver - på fram- og bakgavl
- Nr. 20 Låsemutre - på fram- og bakgavl



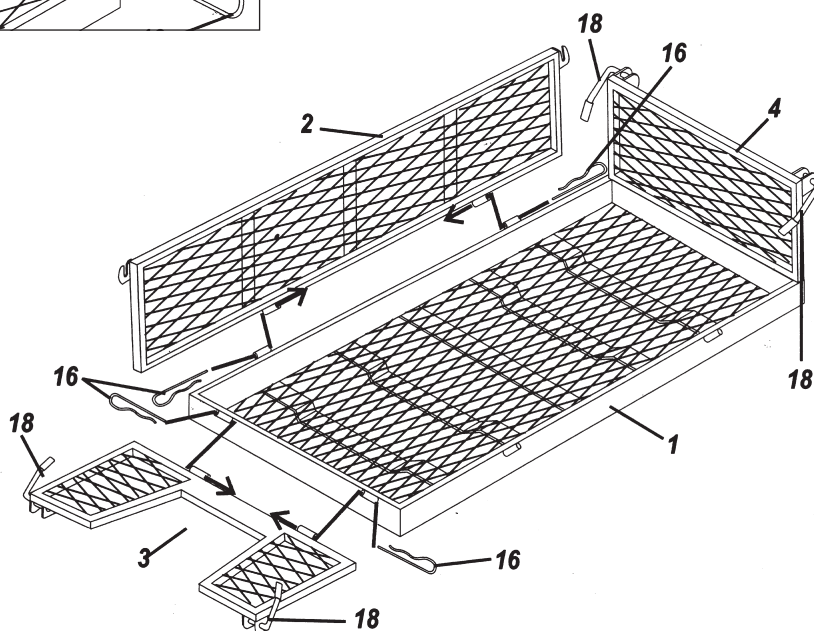
Bunnplate

1. Fest bakgavlen (del 4) i bunnplaten (del 1) ved å stikke inn to låsesplinter (del 16) gjennom hullene nedenfra på bakgavlen og på overkanten av bunnplaten.



2. Fest sidepanelene (del 2) i bunnplaten (del 1) ved å stikke inn ytterligere fire låsesplinter (del 16) – to per sidepanel – nedenfra på sidepanelene og på overkanten av bunnplaten.
3. Løft opp låsehåndtakene (del 18) som allerede er festet på fram- og bakgavlen for å sikre sammenfestingen av bakgavl (del 4) og sidepaneler (del 2) ved å kraftig trykke ned låsehåndtaket og deretter rundt haken i slutten av sidepanelet.

4. Gjør på samme måte med framgavl (del 3), låsesplinter (del 16) og de to gjenstående låsehåndtakene (del 18).



Kuljetusvaunu

Tuotenro 40-7662 Malli YKTC1840-A

Lue käyttöohjeet ennen tuotteen käyttöönottoa. Säilytä käyttöohjeet tulevaa tarvetta varten. Pidätämme oikeuden teknisten tietojen muutoksiin. Emme vastaa mahdollisista teksti- tai kuvavirheistä. Jos laitteeseen tulee teknisiä ongelmia, ota yhteys myymälään tai asiakaspalveluun (yhteystiedot käyttöohjeen lopussa).

Pakkauksen sisältö

<i>Nro</i>	<i>Nimike</i>	<i>Määrä</i>
1.	Runko	1
2.	Sivupaneeli	2
3.	Etupaneeli	1
4.	Takapaneeli	1
5.	Pyörä	4
6.	Taka-akselin tuki	1
7.	Taka-akselin kiinnike, vasen	1
8.	Taka-akselin kiinnike, oikea	1
9.	Etuakselin tuki	1
10.	Etuakselin keskikiinnike	1
11.	Välike (kantava akseli)	1
12.	Liitoksen kiinnike	1
13.	Kytkentälaite	1
14.	Vetokahva	1
15.	Vetotanko	1
16.	Sulkutuki	1
17.	Saksisokka	1
18.	Lukitsimet (asennettu)	4
19.	Aluslevyt	11
20.	Lukkomutterit	11
21.	Välihylysyt	4
22.	Lukkomutteri	4
23.	Isot aluslevyt	4
24.	Ruuvi M8 × 20 kärryntuelle	10
25.	Ruuvi M8 × 60 vetokahvalle	1
26.	Ruuvi M8 × 20 (kuningaspultit)	3
27.	Ruuvi M8 × 25 (kuningaspultit)	1
28.	Pieni aluslevy	4
29.	Pienet lukkomutterit	4
30.	Pyörien jousialuslaatat	4
31.	Iso aluslevy välikkeelle	1
32.	Kiristyspultti	1
33.	Pieni lukitustappi	1

Turvallisuus

Kärryn kuorma saa olla korkeintaan 250 kg. Älä anna lasten käyttää kuljetuskärryä ilman valvontaa. Kärry ei ole lelu! Jaa kuorma tasaisesti rungon päälle. Laske pääty/sivupaneeli lastatessasi. Älä pumpkaa renkaisiin ilmaa 2,5 baaria enempää.

Kierrätys

Kierrätä tuote asianmukaisesti, kun poistat sen käytöstä. Ota yhteys kuntasi jäteneuvontaan, mikäli olet epävarma.

Asennusohjeita

Ota osat varovasti ulos pakkauksesta ja aseta ne tasaiselle ja vakaalle alustalle.

Työkalut, joita tarvitset asennusta varten:

- Uraruuvitaltta
- 2 kpl. keskisuuria jakoavaimia

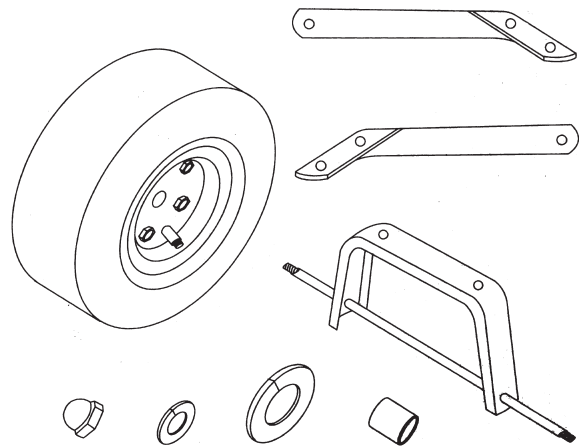
Huom.

Älä kiristä ruuveja kokonaan, ennen kuin asennus on valmis.
Kärryn asentaminen sujuu helpommin, jos asentajia on kaksi.

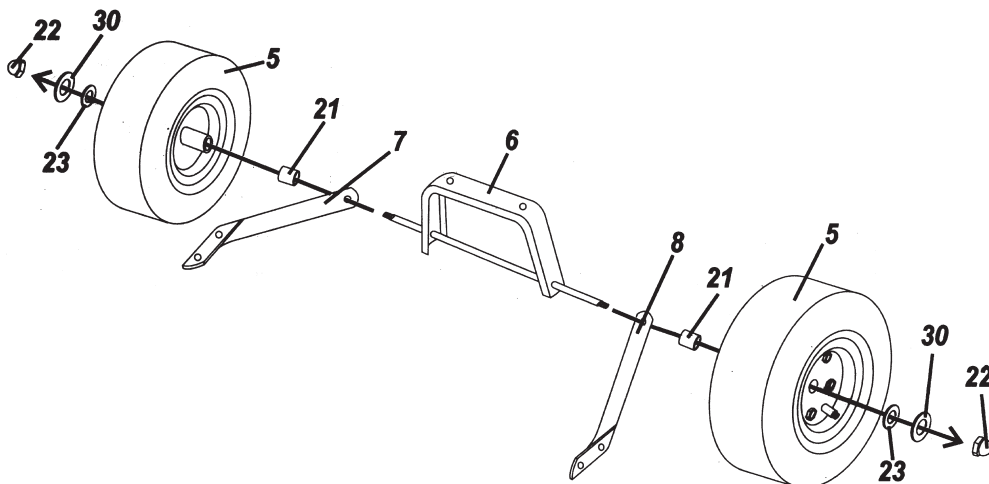
Takapyörien asennus

Tarvitset seuraavat osat:

- Nro 5 Pyörät
- Nro 6 Taka-akselin tuki
- Nro 7 Taka-akselin kiinnike, vasen
- Nro 8 Taka-akselin kiinnike, oikea
- Nro 21 Välihylsyt pyöriä varten
- Nro 22 Lukkomutterit
- Nro 23 Iso aluslevyt
- Nro 30 Pyörien jousialuslaatat



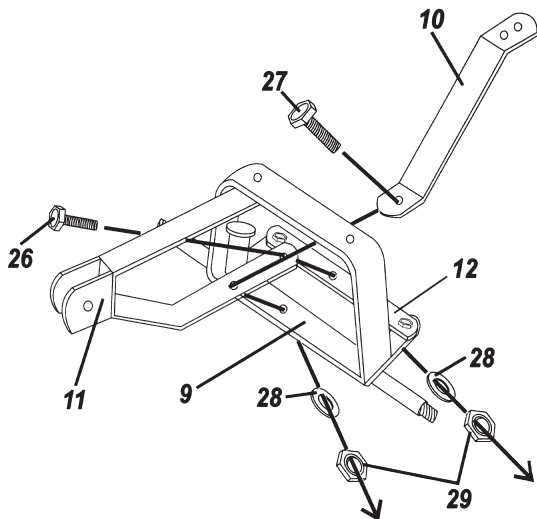
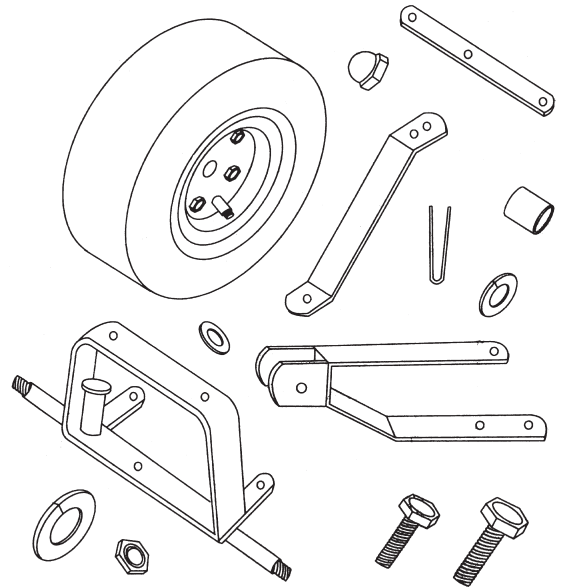
1. Pujota oikea ja vasen akselikiinnike (osat 7 ja 8) akselituen (osa 6) pitkiin kierrepäihin.
2. Pujota välihylsyt (21) samoihin kierrepäihin.
3. Työnnä myös pyörät kierrepäihin.
4. Kiinnitä pyörät ensin isoilla aluslevyillä (23), jousialuslaatoilla (30) ja lukkomuttereilla (22).
Kierrä lukkomuttereita myötäpäivään, kunnes pyörät ovat tiukasti paikoillaan.



Etupyörien asennus

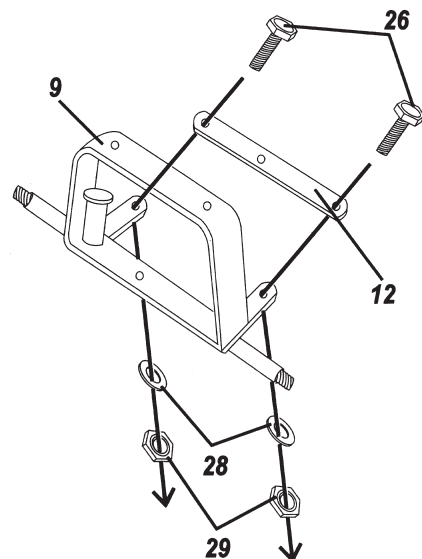
Tarvitset seuraavat osat

- Nro 5 Pyörät
- Nro 9 Etuakselin tuki
- Nro 10 Etuakselin keskikiinnike
- Nro 11 Välike
- Nro 12 Liitoksen kiinnike
- Nro 17 Saksisokka
- Nro 21 Välihylyt pyöriä varten
- Nro 22 Lukkomutterit
- Nro 23 Iso aluslevy
- Nro 26 Ruuvi M8 × 20 (kuningaspulttit)
- Nro 27 Ruuvi M8 × 25 (kuningaspulttit)
- Nro 28 Pieni aluslevy
- Nro 29 Pienet lukkomutterit
- Nro 30 Jousialuslaatat

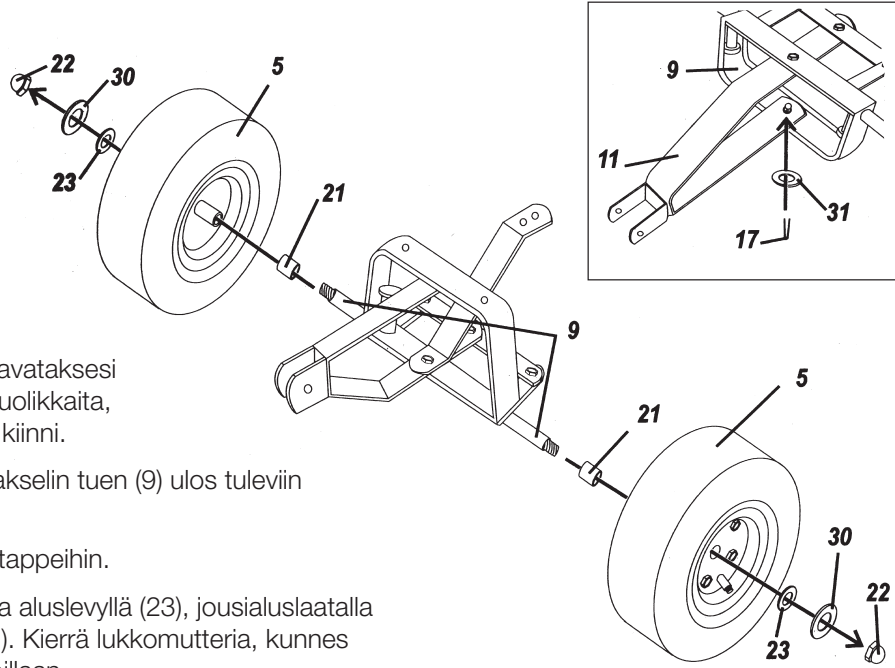


3. Kiristä välike (11) liitoksen kiinnikkeeseen (12) kiertämällä yksi M8 × 20 -ruuvi (26) välikkeen ensimmäisen reiän läpi ja sen jälkeen liitoksen kiinnikkeeseen. Kiinnitä pienellä aluslevyllä (28) ja pienellä lukkomutterilla (29). Kiristä mutteria myötäpäivään kunnes osat ovat kunnolla kiinni.

1. Kiinnitä liitoksen kiinnike (12) etuakselin tukeen (9) kiertämällä kaksi ruuvia (M8 × 20) (26) kiinnikkeen kärjen läpi akselituen sisään. Kiinnitä alapuolelta pienellä aluslevyllä (28) ja pienellä lukkomutterilla (29). Kiristä myötäpäivään kunnes osat ovat kunnolla kiinni.
2. Kiinnitä välike (11) ja etuakselin keskikiinnike (9) etuakselin tukeen (9) M8 × 25 -ruuvien (27) avulla. Kierrä ruuvi ensin keskikiinnikkeen (10) reiän läpi, sitten toiseen reikään välikkeessä ja vielä etuakselin tuen alaosan reiän läpi. Pujota pieni aluslevy (28) alakautta ja kiinnitä se pienellä lukkomutterilla (29). Kiristä mutteria myötäpäivään kunnes osat ovat kunnolla kiinni.



4. Kiinnitä välikkeen (11) kärki akselitukeen, joka on joko etuakselin tuen (9) ala- tai yläpuolella. Kiinnitä kärki asettamalla välikkeen iso aluslevy (31) ja sitten saksisokka (17) akselituen keskellä olevaan reikään. **Huom.** Käytä litteää ruuvitalttaa avataksesi ja taivuttaaksesi sokan puolikkaita, jotta sokka olisi kunnolla kiinni.

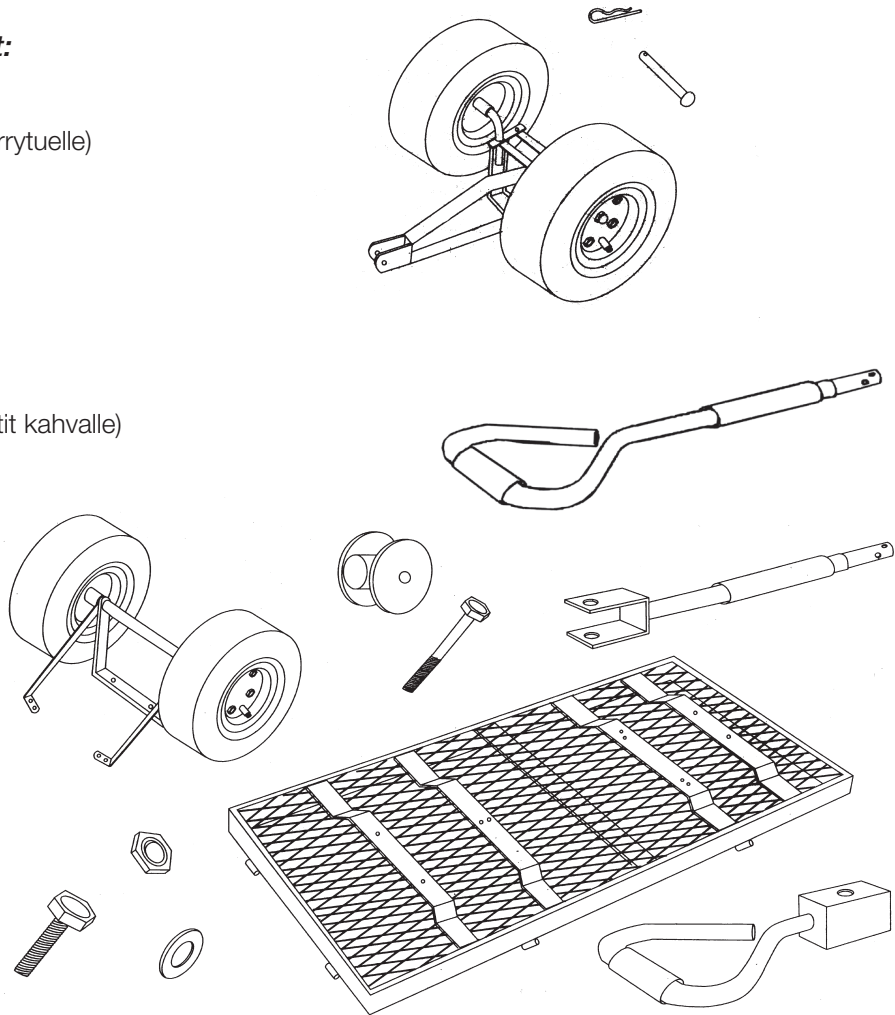


5. Pujota välihylsy (21) etuakselin tuen (9) ulos tuleviin ja kierrettyihin akseliin.
6. Työnnä renkaat (5) akselitappeihin.
7. Kiinnitä pyörät ensin isolla aluslevyllä (23), jousialuslaatalta (30) ja lukkomutterilla (22). Kierrä lukkomutteria, kunnes pyörät ovat tiukasti paikoillaan.

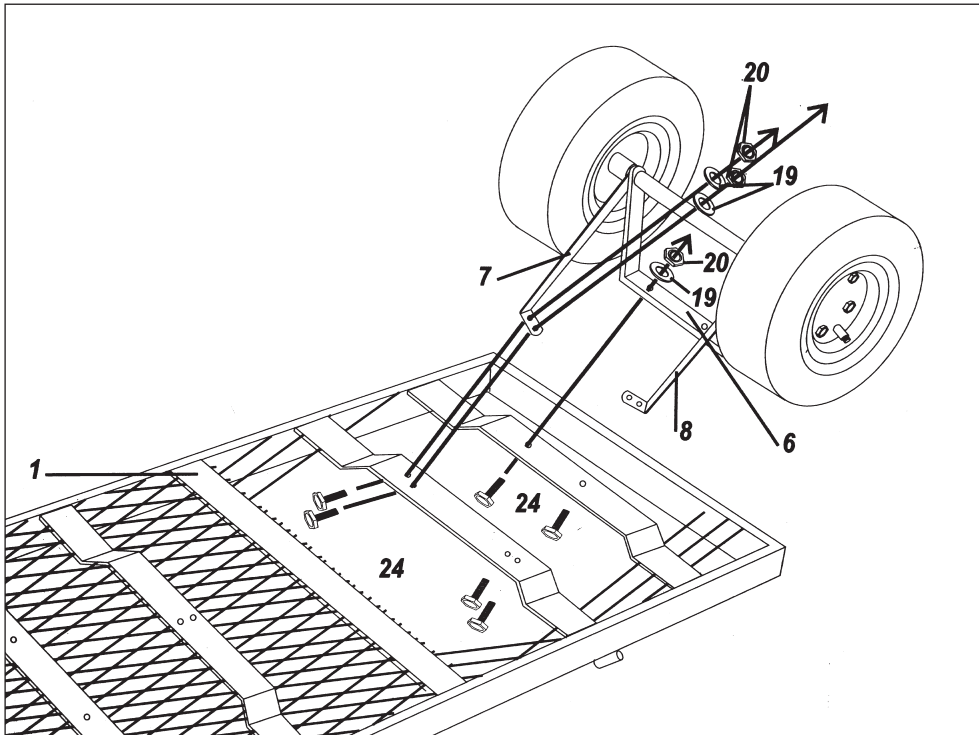
Rungon asennus

Tarvitset seuraavat osat:

- Nro 1 Runko
- Nro 24 Ruuvit M8 × 20 (kärrytuelle)
- Nro 20 Lukkomutterit
- Nro 19 Aluslevyt
- Nro 13 Kytinlaite
- Nro 14 Vetokahva
- Nro 15 Vetotanko
- Nro 25 Ruuvi M8 × 60 (pultit kahvalle)
- Nro 32 Kiristyspultti
- Nro 33 Lukkotappi

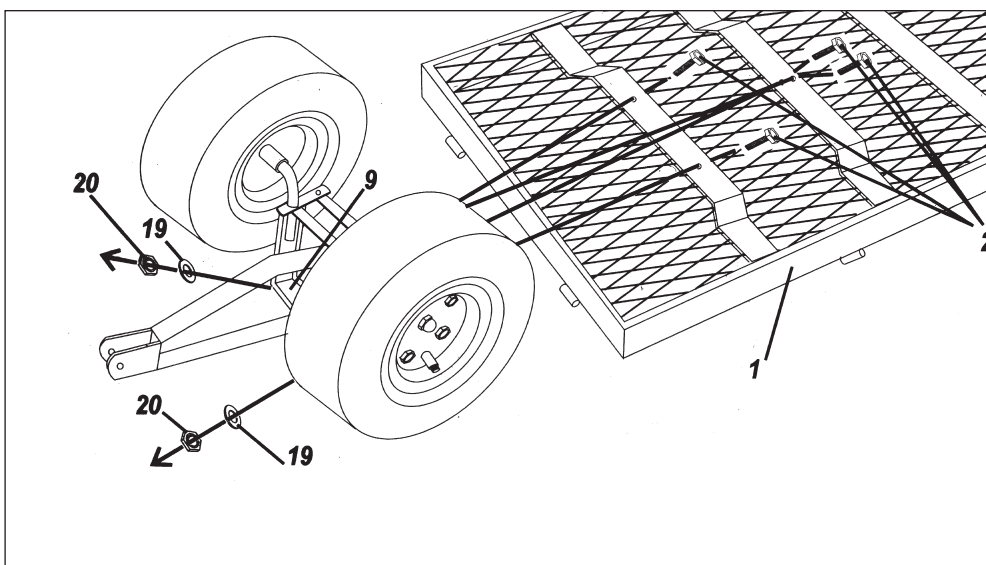


1. Käännä runko (1) ylösalaisin. Kiinnitä takapyöräyksikkö runkoon kuudella M8 × 20 -ruuvilla (24). Työnnä ruuvit alakautta ensin tukiprofiilien reikiin rungon alapuolella ja sitten sekä vasemman että oikean taka-akselin kiinnikkeiden reikiin (7 ja 8) ja vielä taka-akselin tukeen (6). Pujota sitten aluslevyt (19) ruuveihin ja kiinnitä ne lukkomuttereilla (20). Kiristä muttereita myötäpäivään kunnes ne ovat kunnolla kiinni.



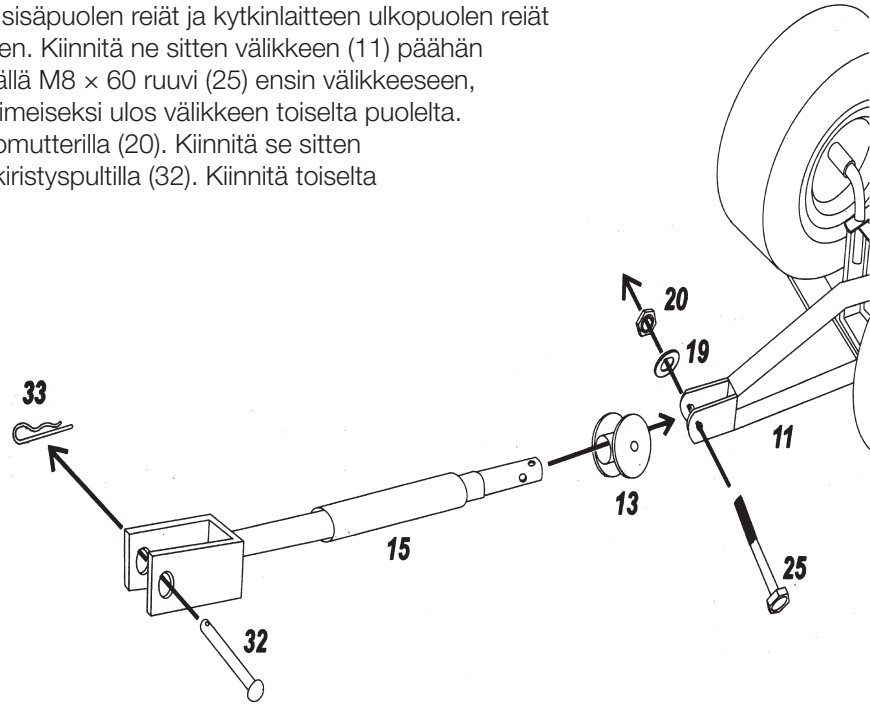
2. Kiinnitä etupyörät runkoon (1) neljän M8 × 20 -ruuvin (24) avulla. Työnnä ruuvit ensin alapuolelta tukiprofiilien reikien läpi ja sitten sekä etuakselin tuen (9) että etuakselin keskikiinnikkeen (10) reikiin. Pujota aluslevyt (19) ruuveihin ja kiinnitä ne lukkomuttereilla (20).

3. Kiinnitä väliskeeseen (11) joko vetokahva (14) tai vetotanko (15), siitä riippuen, mitä haluat tehdä.



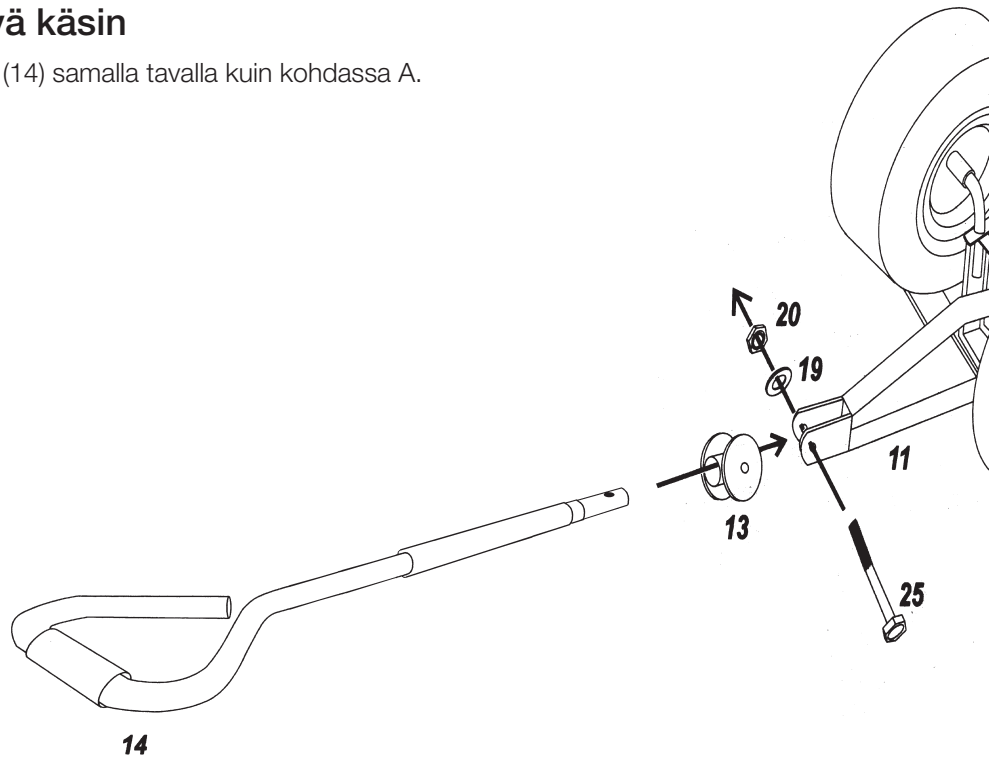
A. Vedä kärryä puutarhatraktorilla

Kiinnitä kytkinlaite (13) vetotangon (15) päähän työntämällä vetotanko kytkinlaitteen reikään. Kohdista vetotangon sisäpuolen reiät ja kytkinlaitteen ulkopuolen reiät niin, että ne ovat toisiaan vasten. Kiinnitä ne sitten välikkeen (11) päähän suuntaamalla reiät ja työntämällä M8 × 60 ruuvi (25) ensin välikkeeseen, sitten kytkentälaitteeseen ja viimeiseksi ulos välikkeen toiselta puolelta. Kiinnitä aluslevyllä (19) ja lukkomutterilla (20). Kiinnitä se sitten traktorin tai mönkijän perään kiristyspultilla (32). Kiinnitä toiselta puolelta lukkotapilla (33).



B. Vedä kärryä käsin

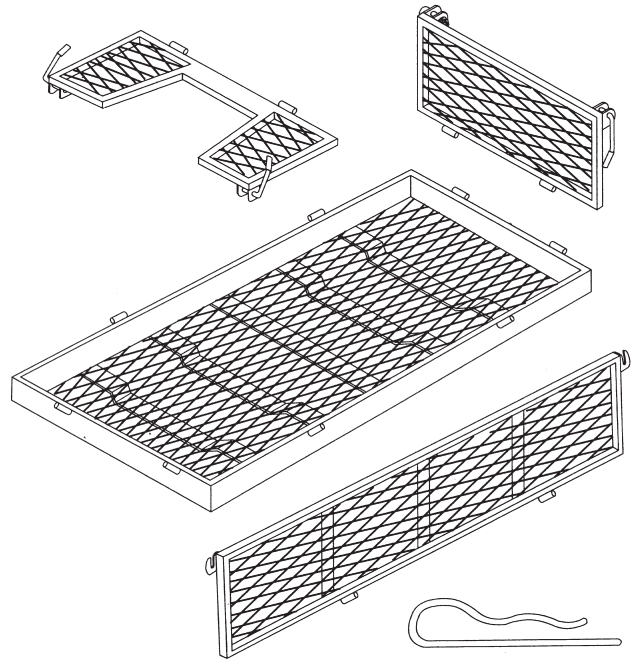
Asenna vetokahva (14) samalla tavalla kuin kohdassa A.



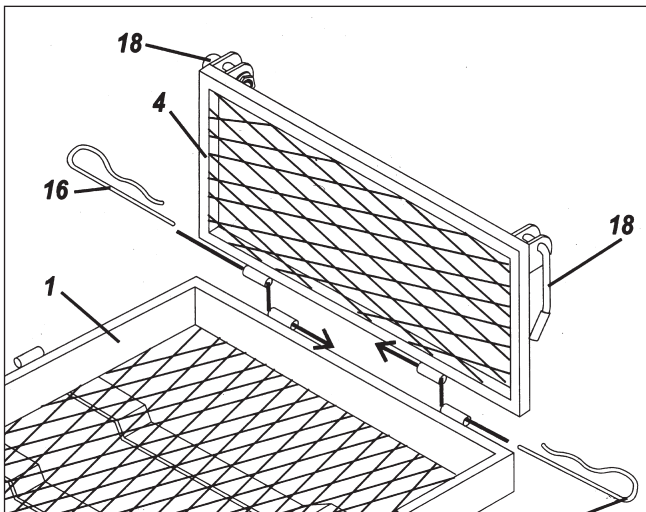
Päädyn ja sivupaneelien asennus

Tarvitset seuraavat osat:

- Nro 2 Sivupaneelit
- Nro 3 Etupääty
- Nro 4 Takapääty
- Nro 16 Lukkosokat
- Nro 18 Lukitsimet – kiinnitettyinä etu- ja takapäätyihin
- Nro 19 Aluslevyt – kiinnitettyinä etu- ja takapäätyihin
- Nro 20 Lukkomutterit – kiinnitettyinä etu- ja takapäätyihin

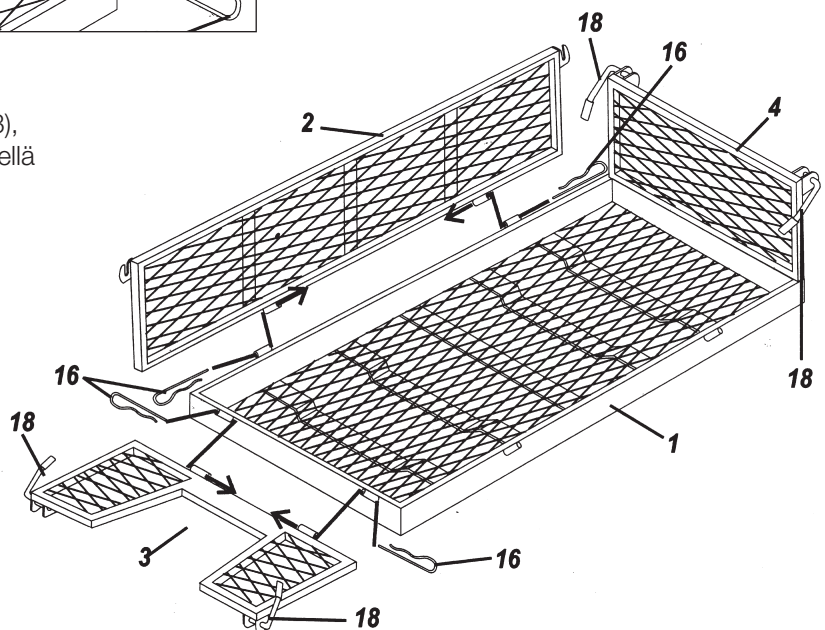


1. Kiinnitä takapääty (4) runkoon (1) työntämällä kaksi lukkosokkaa (16) takapäädyn alapuolen reikien ja rungon yläreunan reikien läpi.



2. Kiinnitä sivupaneelit (2) runkoon (1) työntämällä neljä lukkosokkaa (16) (kaksi yhtä sivupaneelia kohti) sivupaneelien alapuolen reikien ja rungon yläreunan reikien läpi.
3. Nosta lukitsimet (18), jotka ovat jo kiinni etu- ja takapäädyissä varmistaaksesi takapäädyn (4) ja sivupaneelien (2) kiinnityksen. Paina lukitsin voimakkaasti alas ja sitten sivupaneelin päässä olevan hakasen ympäri.

4. Menettele samoin etupäädyn (3), lukkosokkien (16) ja kahden jäljellä olevan lukitsimen (18) kanssa.



Transportwagen

Art.Nr. 40-7662 Modell YKTC1840-A

Vor Inbetriebnahme die Bedienungsanleitung vollständig durchlesen und für künftigen Gebrauch aufbewahren. Irrtümer, Abweichungen und Änderungen behalten wir uns vor. Bei Technischen Problemen oder anderen Fragen freut sich unser Kundenservice über eine Kontaktaufnahme (Kontakt siehe Rückseite).

Lieferumfang

Nr.	Bezeichnung	Menge
1.	Wagenboden	1
2.	Seitenwände	2
3.	Vorderwand	1
4.	Hinterwand	1
5.	Räder	4
6.	Hintere Aufhängung	1
7.	Hinterachsstrebe links	1
8.	Hinterachsstrebe rechts	1
9.	Vorderachsstrebe	1
10.	Mittelstrebe für Vorderachse	1
11.	Joch (tragende Achse)	1
12.	Lenkstütze	1
13.	Zugkupplung	1
14.	Zughandgriff	1
15.	Zugstange	1
16.	Federstecker	8
17.	Splint	1
18.	Hebelverschlüsse (vormontiert)	4
19.	Unterlegscheiben	11
20.	Sicherungsmuttern	11
21.	Distanzbuchsen	4
22.	Sicherungsmuttern	4
23.	Große Unterlegscheiben	4
24.	Schrauben M8 × 20 für die Achsbefestigung	10
25.	Schrauben M8 × 60 für den Zughandgriff	1
26.	Schrauben M8 × 20 (Lenkbolzen)	3
27.	Schraube M8 × 25 (Lenkbolzen)	1
28.	Kleine Unterlegscheiben	4
29.	Kleine Sicherungsmuttern	4
30.	Federringe für die Räder	4
31.	Große Unterlegscheibe für das Joch	1
32.	Zugbolzen	1
33.	Kleiner Federstecker	1

Aus Sicherheitsgründen

Den Wagen nicht über 250 kg belasten. Kinder den Wagen nicht unbeaufsichtigt benutzen lassen. Der Wagen ist kein Spielzeug. Die Last gleichmäßig über die Ladefläche verteilen. Beim Beladen die Rück- oder Seitenwand herunterklappen. Max. 2,5 bar Luft einfüllen.

Hinweise zur Entsorgung

Bei der Entsorgung sind die örtlichen Vorschriften zu beachten. Weitere Informationen sind von der Gemeinde oder den kommunalen Entsorgungsbetrieben erhältlich.

Montageanleitung

Alle Teile vorsichtig der Verpackung entnehmen und auf eine ebene Unterlage legen.

Für die Montage benötigte Werkzeuge:

- Schlitzschraubendreher
- 2 mittelgroße Rollgabelschlüssel

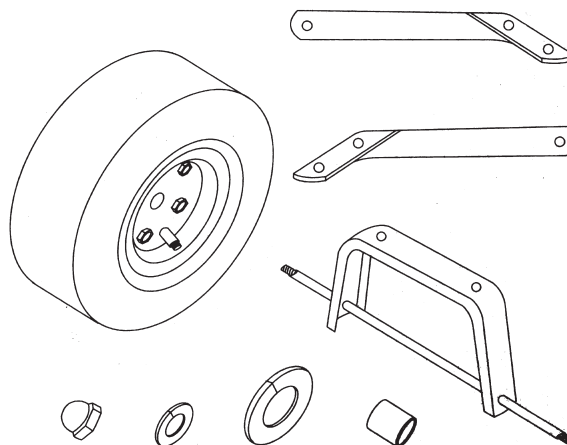
Anmerkung:

Die Schrauben nicht ganz anziehen, bevor die Montage beendet ist. Die Montage ist einfacher zu zweit.

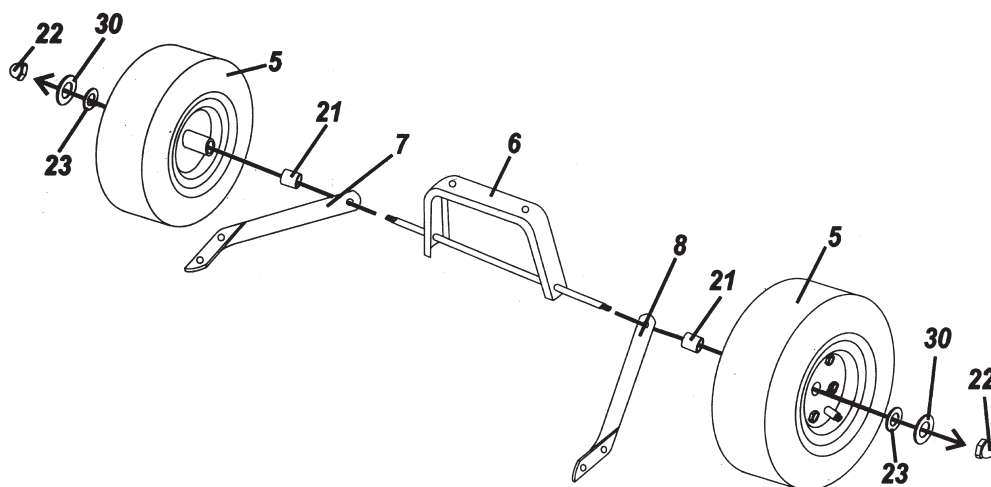
Montage der Hinterräder

Folgende Teile werden benötigt:

- Nr. 5 Räder
- Nr. 6 Hintere Aufhängung
- Nr. 7 Hinterachsstrebe links
- Nr. 8 Hinterachsstrebe rechts
- Nr. 21 Distanzbuchsen für die Räder
- Nr. 22 Sicherungsmuttern
- Nr. 23 Große Unterlegscheiben
- Nr. 30 Federstecker für die Räder



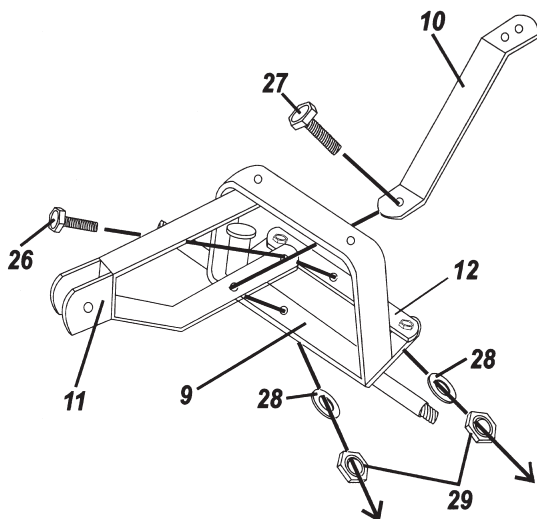
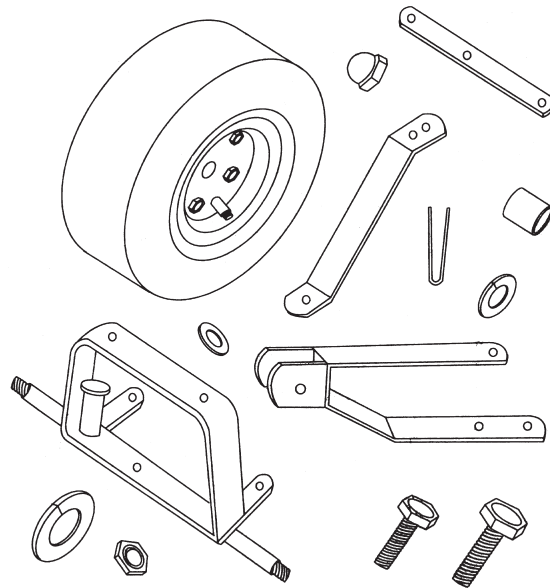
1. Die linke und rechte Hinterachsstrebe (Teile 7 und 8) auf die langen, mit Gewinde versehenen Enden der Aufhängung (Teil 6) stecken.
2. Die Distanzbuchsen (Teil 21) danach auf die gleichen Enden stecken.
3. Die Räder ebenfalls auf die Enden schieben.
4. Die Räder zuerst mit den großen Unterlegscheiben (Teil 23), dann den Federringen (Teil 30) und Sicherungsmuttern (Teil 22) sichern. Die Sicherungsmuttern im Uhrzeigersinn anziehen bis die Räder sicher sitzen.



Montage der Vorderräder

Folgende Teile werden benötigt:

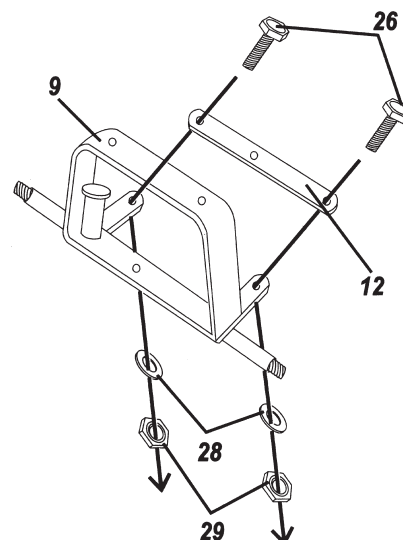
- Nr. 5 Räder
- Nr. 9 Vorderachsstrebe
- Nr. 10 Mittelstrebe für die Vorderachse
- Nr. 11 Joch
- Nr. 12 Lenkstütze
- Nr. 17 Splint
- Nr. 21 Distanzbuchsen für die Räder
- Nr. 22 Sicherungsmuttern
- Nr. 23 Große Unterlegscheiben
- Nr. 26 Schrauben M8 × 20 (Lenkbolzen)
- Nr. 27 Schrauben M8 × 25 (Lenkbolzen)
- Nr. 28 Kleine Unterlegscheiben
- Nr. 29 Kleine Sicherungsmuttern
- Nr. 30 Federringe



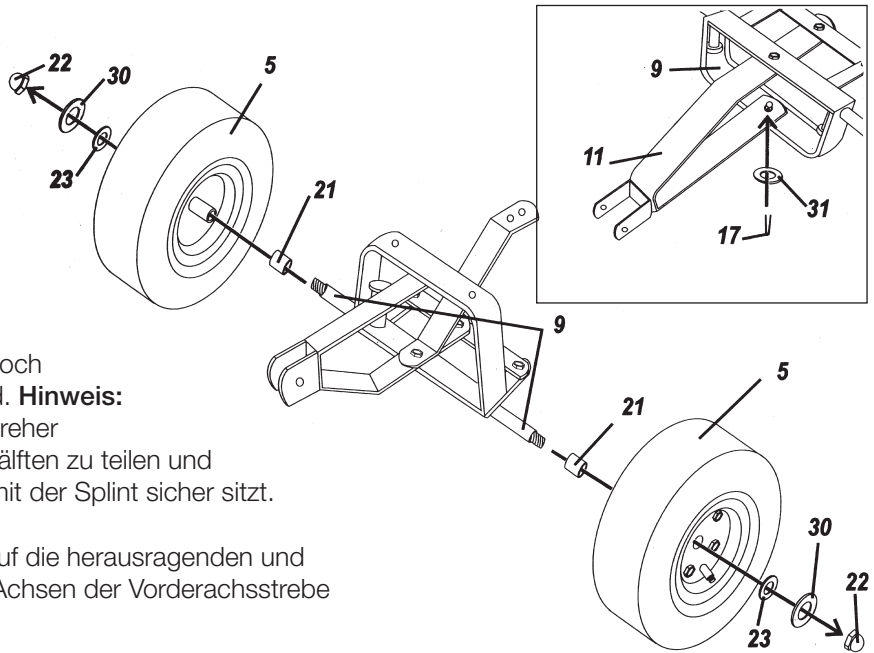
1. Die Lenkstütze (Teil 12) an der Vorderachsstrebe (Teil 9) befestigen, indem zwei Schrauben M8 × 20 (Teil 26) durch die Enden der Lenkstütze in die Vorderachsstrebe gedreht werden. Von unten mit einer kleinen Unterlegscheibe (Teil 28) und dann mit einer kleinen Sicherungsmutter (Teil 29) sichern. Die Sicherungsmuttern im Uhrzeigersinn anziehen, bis die Räder sicher sitzen.

2. Das Joch (Teil 11) und die Mittelstrebe der Vorderachse (Teil 10) in der Vorderachsstrebe (Teil 9) befestigen, indem zuerst eine M8 × 25 Schraube (Teil 27) durch das Loch in der Mittelstrebe (Teil 10), dann in das zweite Loch des Jochs und nach unten durch das Loch an der Vorderachsstrebe gesteckt wird. Von unten mit einer kleinen Unterlegscheibe (Teil 28) und dann mit einer kleinen Sicherungsmutter (Teil 29) sichern. Die Mutter im Uhrzeigersinn drehen, bis die Teile sicher sitzen.

3. Das Joch (Teil 11) an der Lenkstütze (Teil 12) befestigen, indem eine M8 × 20 Schraube (Teil 26) durch das erste Loch des Jochs und dann in die Lenkstütze gesteckt wird. Von unten mit einer kleinen Unterlegscheibe (Teil 28) und dann mit einer kleinen Sicherungsmutter (Teil 29) sichern. Die Mutter im Uhrzeigersinn drehen, bis die Teile sicher sitzen.



- Den oberen Teil des Jochs (Teil 11) an dem Steg/Beschlag befestigen, der auf der Unterseite am oberen Teil der Vorderachsenstrebe (Teil 9) sitzt, indem zuerst die große Unterlegscheibe (Teil 31) platziert und dann der Splint (Teil 17) in das Loch mittig im Steg gesetzt wird. **Hinweis:** Einen flachen Schraubendreher anwenden, um die Splinthälften zu teilen und auseinanderzubiegen, damit der Splint sicher sitzt.

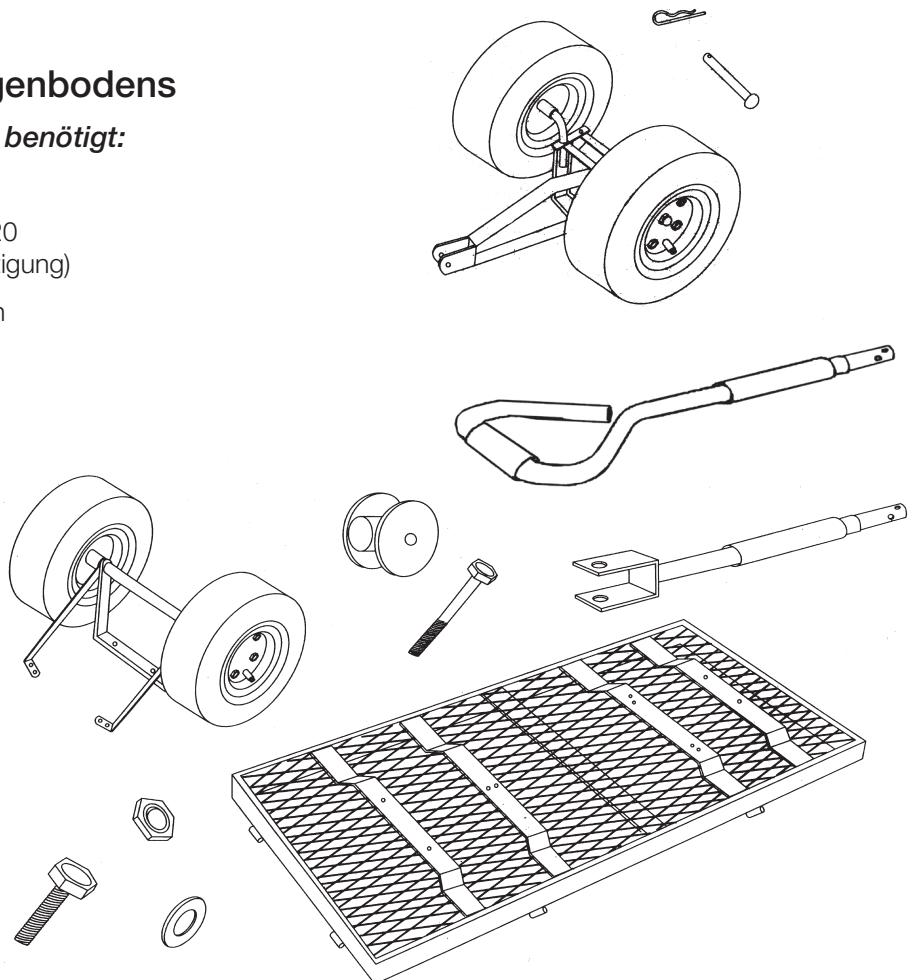


- Distanzbuchsen (Teil 21) auf die herausragenden und mit Gewinde versehenen Achsen der Vorderachsstrebe (Teil 9) schieben.
- Die Räder (Teil 5) auf die Achse schieben.
- Die Räder zuerst mit den großen Unterlegscheiben (Teil 23), dann mit Federringe (Teil 30) und Sicherungsmuttern (Teil 22) sichern. Die Sicherungsmuttern anziehen, bis die Räder sicher sitzen.

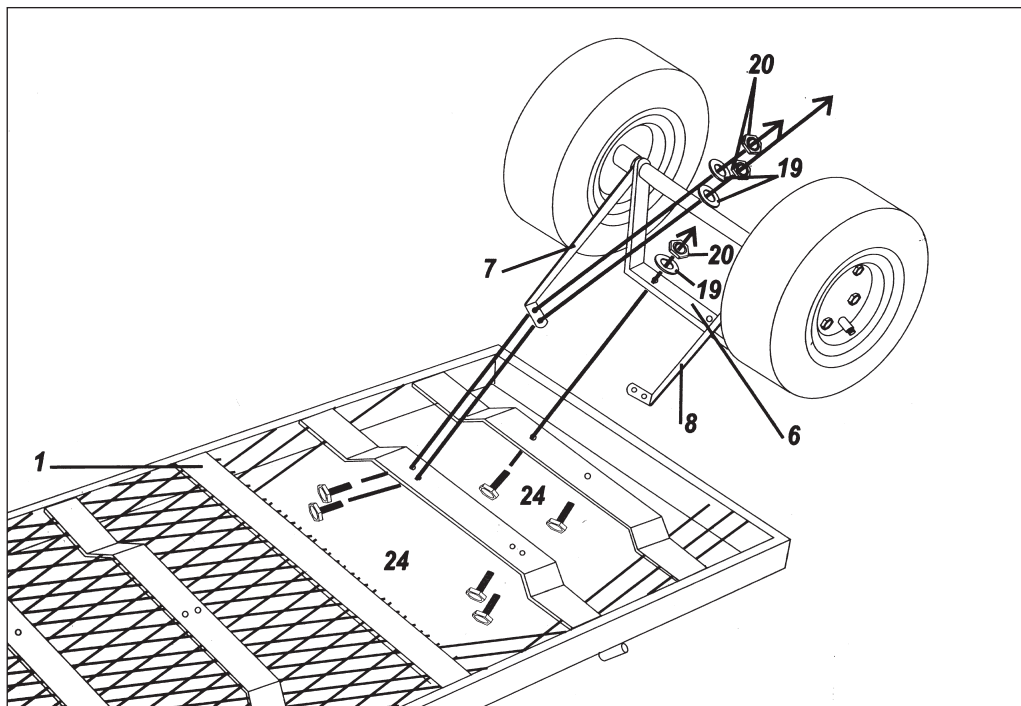
Montage des Wagenbodens

Folgende Teile werden benötigt:

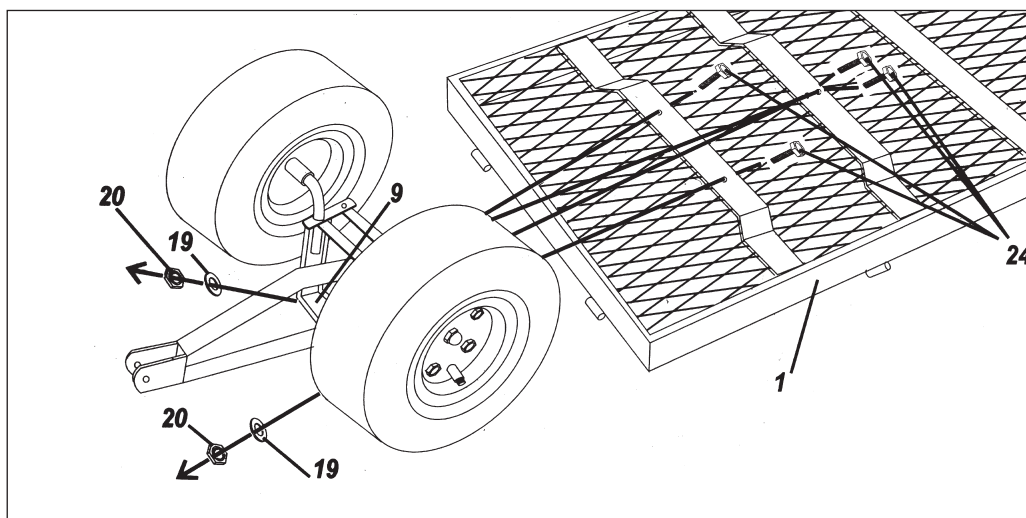
- Nr. 1 Wagenboden
- Nr. 24 Schrauben M8 × 20 (für die Achsbefestigung)
- Nr. 20 Sicherungsmuttern
- Nr. 19 Unterlegscheiben
- Nr. 13 Zugkupplung
- Nr. 14 Zughandgriff
- Nr. 15 Zugstange
- Nr. 25 Schrauben M8 × 60 (Handgriffbolzen)
- Nr. 32 Zugbolzen
- Nr. 33 Federstecker



- Den Wagenboden (Teil 1) umgekehrt hinlegen. Die Hinterradeinheit am Wagenboden befestigen, indem sechs M8 × 20 Schrauben (Teil 24) von unten zuerst durch die Löcher in den Stützprofilen auf der Unterseite des Wagenbodens gesteckt werden und dann in die Löcher, die sich in der linken und rechten Hinterachsstrebe (Teile 7 und 8) und auch der hinteren Aufhängung (Teil 6) befinden. Dann die Unterlegscheiben (Teil 19) auf die Schrauben setzen und mit den Sicherungsmuttern (Teil 20) sichern. Die Muttern im Uhrzeigersinn anziehen bis alles sicher sitzt.

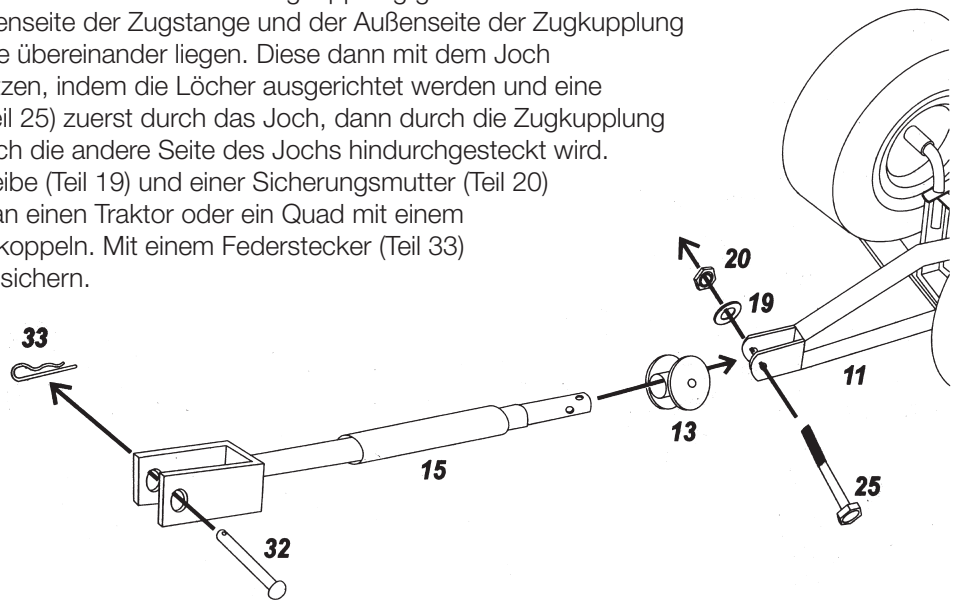


- Die Vorderradeinheit am Wagenboden (Teil 1) befestigen, indem weitere vier M8 × 20 Schrauben (Teil 24) zuerst von unten durch die Löcher in den Stützprofilen und dann in die Löcher in der Vorderachsstrebe (Teil 9) und der Mittelstrebe der Vorderachse (Teil 10) gesteckt werden. Dann die Unterlegscheiben (Teil 19) auf die Schrauben setzen und mit Sicherungsmuttern (Teil 20) sichern.
- Je nach Anwendungszweck entweder den Handgriff (Teil 14) oder die Zugstange (Teil 15) im Joch (Teil 11) befestigen.



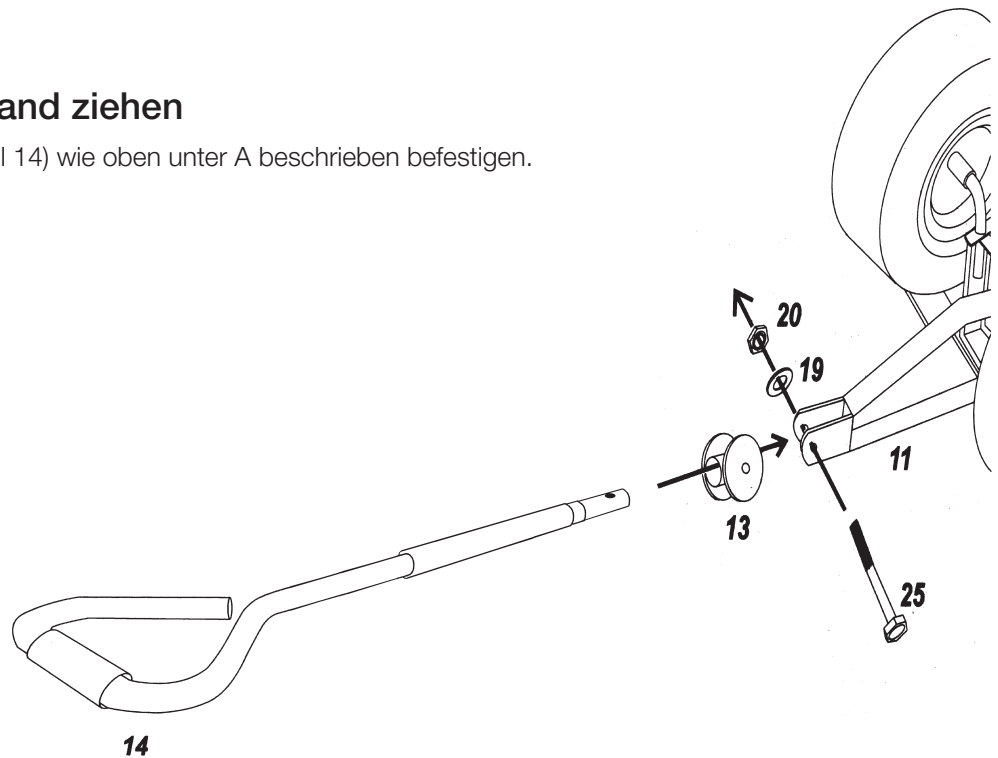
A. Den Wagen mit einem Gartentraktor ziehen

Die Zugkupplung (Teil 13) am Ende der Zugstange (Teil 15) befestigen, indem die Zugstange ganz einfach in das Loch der Zugkupplung geschoben wird. Die Löcher an der Innenseite der Zugstange und der Außenseite der Zugkupplung so ausrichten, dass sie übereinander liegen. Diese dann mit dem Joch (Teil 11) zusammensetzen, indem die Löcher ausgerichtet werden und eine M8 × 60 Schraube (Teil 25) zuerst durch das Joch, dann durch die Zugkupplung und anschließend durch die andere Seite des Jochs hindurchgesteckt wird. Mit einer Unterlegscheibe (Teil 19) und einer Sicherungsmutter (Teil 20) sichern. Dann hinten an einen Traktor oder ein Quad mit einem Zugbolzen (Teil 32) ankoppeln. Mit einem Federstecker (Teil 33) auf der anderen Seite sichern.



B. Mit der Hand ziehen

Die Zugstange (Teil 14) wie oben unter A beschrieben befestigen.

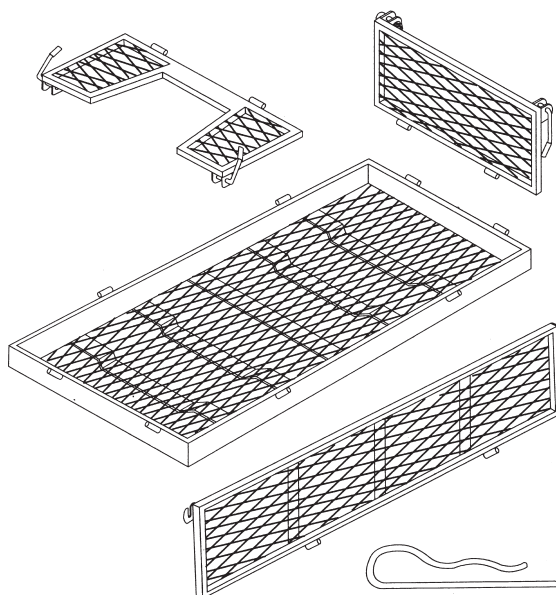
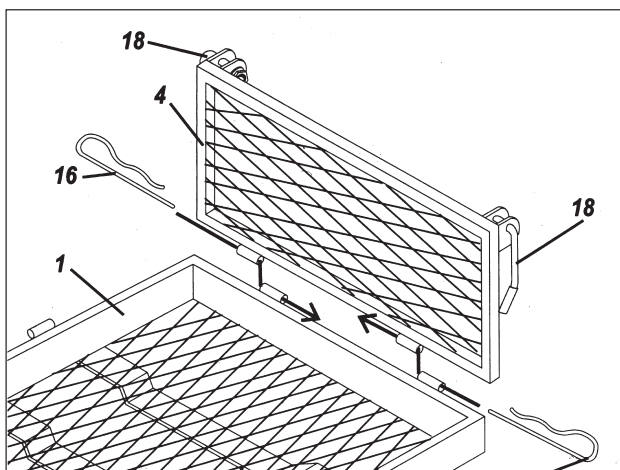


Zusammensetzen des Rahmens

Folgende Teile werden benötigt:

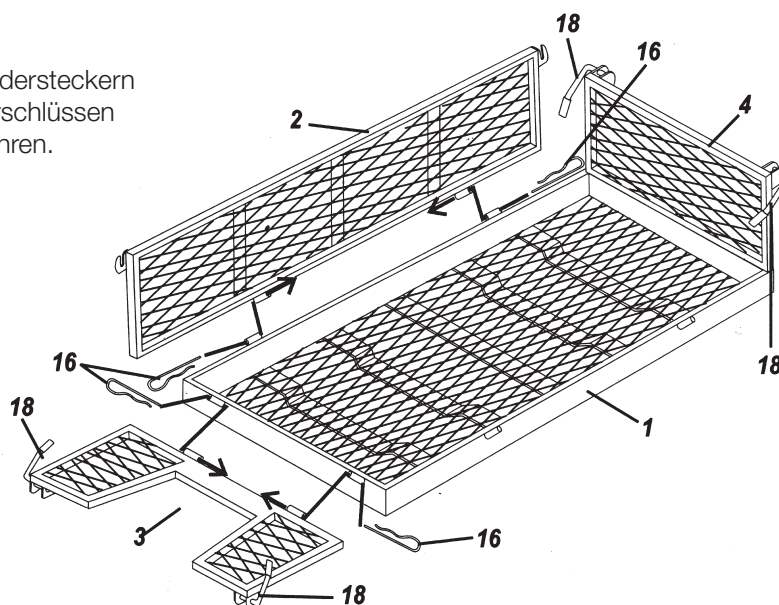
- Nr. 2 Seitenwände
- Nr. 3 Vorderwand
- Nr. 4 Rückwand
- Nr. 16 Federstecker
- Nr. 18 Hebelverschluss – vormontiert an Vorder- und Rückwand
- Nr. 19 Unterlegscheiben – an Vorder- und Rückwand
- Nr. 20 Sicherungsmuttern – an Vorder- und Rückwand

1. Die Rückwand (Teil 4) am Wagenboden (Teil 1) befestigen, indem zwei Federstecker (Teil 16) nach unten durch die Scharniere von Rückwand und oberer Kante des Wagenbodens gesteckt werden.



2. Die Seitenwände (Teil 2) am Wagenboden (Teil 1) befestigen, indem weitere vier Federstecker (Teil 16) – je zwei pro Seitenwand – nach unten durch die Scharniere von den Seitenwänden und oberer Kante des Wagenbodens gesteckt werden.
3. Die an Vorder- und Rückwand schon vormontierten Hebelverschlüsse (Teil 18) hochziehen. Um die Rückwand (Teil 4) mit den Seitenwänden (Teil 2) fest zu verbinden, müssen die Hebelverschlüsse kräftig nach unten und um die Befestigungshaken am Ende der Seitenwände gedrückt werden.

4. Mit dem Vorderteil (Teil 3), den Federsteckern (Teil 16) und den beiden Hebelverschlüssen (Teil 18) dort gleichermaßen verfahren.



Sverige

Kundtjänst tel: 0247/445 00
fax: 0247/445 09
e-post: kundservice@clasohlson.se

Internet www.clasohlson.se

Post Clas Ohlson AB, 793 85 INSJÖN

Norge

Kundesenter tlf.: 23 21 40 00
faks: 23 21 40 80
e-post: kundesenter@clasohlson.no

Internett www.clasohlson.no

Post Clas Ohlson AS, Postboks 485 Sentrum, 0105 OSLO

Suomi

Asiakaspalvelu puh.: 020 111 2222
sähköposti: asiakaspalvelu@clasohlson.fi

Internet www.clasohlson.fi

Osoite Clas Ohlson Oy, Maistraatinportti 4 A, 00240 HELSINKI

Great Britain

Customer Service contact number: 08545 300 9799
e-mail: customerservice@clasohlson.co.uk

Internet www.clasohlson.com/uk

Postal 10 – 13 Market Place
Kingston Upon Thames
Surrey
KT1 1JZ

Deutschland

Kundenservice Unsere Homepage www.clasohlson.de besuchen
und auf Kundenservice klicken.

clas ohlson