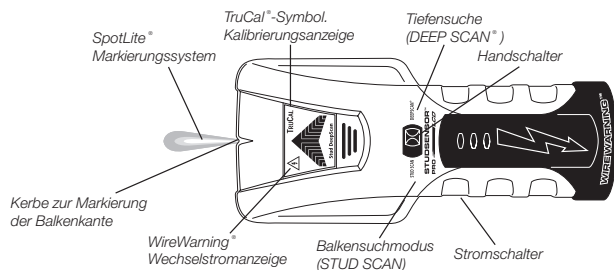


Balkensucher

ART.NR. 40-8626 MODELL Pro LCD

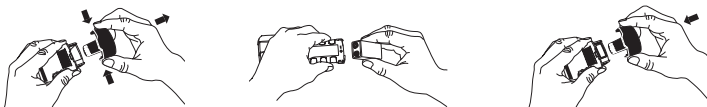
Vor Inbetriebnahme die komplette Bedienungsanleitung durchlesen und aufbewahren. Irrtümer, Abweichungen und Änderungen behalten wir uns vor. Bei technischen Problemen oder anderen Fragen freut sich unser Kundenservice über eine Kontaktaufnahme.

Produktbeschreibung



Batterie einlegen

Wichtig: Die Schraube hinten am Gerät nicht lösen.



1. Zum Abnehmen der Batterieabdeckung vorsichtig auf die Seiten drücken.
2. Eine 9-V-Batterie in das Batteriefach einsetzen. Darauf achten, dass Plus- und Minuspol der Batterie korrekt ausgerichtet sind.
3. Die Batterieabdeckung wieder anbringen.

Bedienungshinweise

Für ein optimales Suchergebnis:

- Das Gerät aufrecht, gerade und parallel zu den Balken halten. Das Gerät nicht verdrehen.
- Das Gerät vollständig flach an die Wand halten. Das Gerät nicht anwinkeln oder zu stark gegen die abzusuchende Oberfläche drücken.
- Die abzusuchende Oberfläche nicht mit der freien Hand oder einem anderen Körperteil berühren.
- In manchen Fällen werden beim Suchen von Balken stattdessen Stromleitungen oder Rohre gefunden. Bei dieser Art von Objekten ist es wichtig, dass beim Sägen, Bohren oder Hämmern von Nägeln in die Wand besonders vorsichtig vorgegangen wird.
- Zur Unterscheidung lässt sich als Daumenregel sagen, dass Balken und Querbalken in regelmäßigen Abständen von ca. 41 oder 61 cm angebracht und in der Regel ca. 38–45 mm breit sind.
- **Objekte mit anderen Abständen oder Breiten können etwas anderes als Balken, Querbalken oder Brandschutzkonstruktionen sein.**
- Unregelmäßige und falsche Suchergebnisse können durch Luftfeuchtigkeit, Feuchtigkeit in Wänden/Platten oder frisch gestrichene/tapezierte Wände verursacht werden. Diese Art von Feuchtigkeit ist in den meisten Fällen nicht sichtbar, sie wirkt sich aber dennoch auf die Sensoren des Gerätes aus. In solchen Fällen wird empfohlen, ein paar Tage zu warten und die Wand trocknen zu lassen.

Warnung: Bei der Suche nach Objekten unter einer Oberfläche nicht ausschließlich auf den Balkensucher verlassen. Vor dem Durchbrechen der Oberfläche zunächst weitere Informationsquellen zur Ortung von Objekten verwenden, z. B. Bauzeichnungen oder Durchführungen von Rohren und Stromleitungen, die möglicherweise vom Keller aus sichtbar sein. Vor dem Sägen, Bohren bzw. Anbringen von Nägeln oder Schrauben immer erst die Stromzufuhr zu den Stromkabeln im betroffenen Bereich unterbrechen.

Arbeiten auf verschiedenen Oberflächen

Der Balkensucher ist für die Verwendung auf trockenen Innenwänden vorgesehen und kann effektiv Balken durch die meisten Materialien hindurch erkennen, darunter:

- Massive Holzfußböden. Den Tiefenmodus verwenden (DEEP SCAN®).
- Linoleum auf Holz.
- Gipsplatten auf Sperrholz.
- Tapezierte Wände (trocken).
- Mit Texturfarbe oder Putz bearbeitete Decken, bei gleichmäßiger Oberflächenbehandlung. (Ein dünnes Stück Pappe zwischen Gerät und Oberfläche legen, um Beschädigungen an der Oberflächenbehandlung zu verhindern.)

Der Balkensucher ist nicht für die Verwendung mit folgenden Materialien vorgesehen:

- Keramikfliesen.
- Dicke Teppichböden.
- Tapeten mit Metallfasern.
- Frisch gestrichene, noch feuchte Wände (es kann eine Woche oder länger dauern, bis die Farbe vollständig getrocknet ist).
- Putz auf Sperrholz.
- Isolierung mit Folienschicht.
- Glas oder andere Materialien mit hoher Dichte.

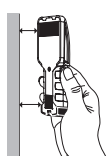
Achtung: Die Messzeit und die Empfindlichkeit können je nach Feuchtigkeit, Materialtyp, Oberflächenbehandlung und Farbe variieren.

Suchmodus wählen

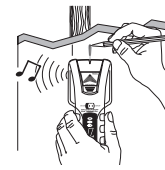
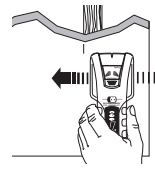
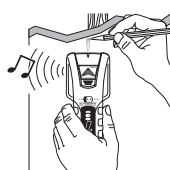
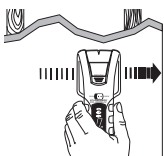
Den Handschalter auf STUD SCAN stellen, um Holz- oder Metallbalken zu suchen, oder DEEP SCAN® wählen, um Balken hinter einer mehr als 19 mm dicken Wand zu erkennen. Wird der Stromschalter losgelassen, ist das Gerät ausgeschaltet.

Balken suchen

1. Den Balkensucher immer flach an die abzusuchende Oberfläche halten. Den Handschalter auf STUD SCAN stellen, das Gerät flach gegen die Oberfläche halten und den Stromschalter eindrücken und gedrückt halten. Das Gerät erst bewegen, wenn die Kalibrierung abgeschlossen ist und die rote Anzeigeluchte (READY) leuchtet.



2. Den Stromschalter weiterhin gedrückt halten und das Gerät horizontal über die Oberfläche führen. Sobald sich das Gerät einem Balken nähert, leuchten die Abschnitte im Pfeilsymbol auf.



3. Wenn das Gerät die Kante eines Balkens erkennt, leuchtet die rote Anzeige ganz oben (EDGE) auf, es erklingt ein Signalton und die SpotLite®-Markierung leuchtet auf. Diesen Punkt an der Wand markieren.
4. Den Stromschalter weiterhin gedrückt halten und die Suche am markierten Punkt vorbei fortsetzen, bis die rote EDGE-Anzeige erlischt. Das Gerät nun über denselben Punkt zurückführen, um die andere Kante des Balkens zu suchen.
5. Diesen Punkt ebenfalls markieren. Die Mitte des Balkens befindet sich genau zwischen den beiden markierten Punkten.

WireWarning® – Anzeige von stromführenden Kabeln

Die WireWarning®-Funktion sucht sowohl im Balkensuchmodus (STUD SCAN) als auch im Tiefenmodus (DEEPSCAN®) fortlaufend nach stromführenden Wechselstromleitungen. Wird eine Balkensuche direkt über einer stromführenden Leitung begonnen, blinkt das WireWarning®-Symbol kontinuierlich.

Warnung: Suchgeräte für elektrische Felder zeigen stromführende Kabel nicht mit 100-prozentiger Genauigkeit an. Dies gilt vor allem bei Feuchtigkeit in der Wand, Leitungen, die mit einer Tiefe von über 51 mm in der Wand verlaufen, Leitungen in Leitungsrohren, Leitungen hinter Putz auf Sperrholz und hinter Wandfarben bzw. Tapeten mit Metallmaterial.

Warnung: Niemals davon ausgehen, dass eine Wand frei von stromführenden Leitungen ist. Keine Arbeiten ausführen, von denen Gefahren ausgehen können, falls eine Wand stromführende Kabel enthält. Vor Arbeiten, die ein Durchbrechen der Oberfläche erfordern, immer erst Strom, Gas und Wasser ausschalten. Die Nichtbefolgung dieser Anweisungen kann zu schweren Verletzungen und/oder Beschädigungen durch Elektroschock oder Feuer führen.

Warnung: Vor dem Sägen, Bohren bzw. Anbringen von Nägeln oder Schrauben immer erst die Stromzufuhr zu den Stromkabeln im betroffenen Bereich unterbrechen.

Fehlersuche

Symptom	Mögliche Ursachen	Lösungen
Alle Symbole auf dem Display blinken, und das Gerät gibt einen durchgehenden Signalton ab.	<ul style="list-style-type: none"> • Die Suche wurde direkt über einem massiven Teil der Wand oder einem Balken begonnen. • Das Gerät wurde während des Suchvorgangs eventuell angehoben oder angewinkelt. • Die Oberfläche ist zu dicht oder zu feucht für die Anwendung des Geräts. 	<ul style="list-style-type: none"> • Den Stromschalter loslassen, das Gerät seitlich 5–8 cm verschieben und die Suche erneut starten. • Bei groben Oberflächen kann zwischen Gerät und Wand ein Stück Pappe gelegt werden. So lässt sich das Gerät leichter und gleichmäßiger über die Oberfläche führen. • Beim Kalibrieren und Suchen die freie Hand mindestens 15 cm vom Gerät fernhalten. Das Gerät mit Daumen und Zeigefinger auf Höhe des Handgriffs festhalten. Die Finger nach dem Kalibrieren nicht verschieben. • Das Gerät immer parallel zum Balken halten und senkrecht über den zu erkennenden Balken führen. • Bei Verwendung des Geräts auf einer frisch beklebten, gestrichenen oder tapezierten Wand, diese zunächst trocknen lassen.
Im Balkensuchmodus werden keine Balken erkannt. Das mittlere Displaysegment leuchtet nicht oder blinkt im Balkensuchmodus.	Die Wand ist massiv oder dicker als normal.	<ul style="list-style-type: none"> • Bei der Suche nach Balken zur Tiefensuche (DEEP SCAN®) wechseln. • Das mittlere Strichpaar auf dem Display ist als nahe der Balkenkante zu deuten.
Das TruCal®-Symbol leuchtet bei der Suche auf, aber weiter passiert nichts.	<ul style="list-style-type: none"> • Das Gerät wurde während des Suchvorgangs eventuell angehoben. • Bei gewählter Tiefensuche (DEEPSCAN®-Anzeige leuchtet) wurde das Gerät eventuell über einem Balken kalibriert. 	<ul style="list-style-type: none"> • Das Gerät so halten, dass die beiden Gleitstreifen auf der Rückseite die Wand berühren. • Das Gerät an einer anderen Stelle neu kalibrieren und Suche wiederholen.
Die Tiefensuche (DEEPSCAN®) ist gewählt, aber es werden keine Balken erkannt.	Das Gerät wurde eventuell über einem Balken kalibriert.	<ul style="list-style-type: none"> • Das Gerät seitlich um 5–8 cm verschieben und neu kalibrieren. • Das Gerät so halten, dass die beiden Gleitstreifen auf der Rückseite die Wand berühren.
Es werden andere Objekte als Balken entdeckt.	Direkt unter der Wandoberfläche können Stromleitungen, Kunststoff- oder Metallrohre liegen.	Nach weiteren Balken mit einem Abstand von normalerweise 30, 41 oder 61 cm suchen oder nach denselben Balken über oder unter derselben Stelle suchen.
Die als stromführend erkannte Fläche ist unverhältnismäßig groß.	In Gipsplatten in der Nähe von Stromleitungen kann statische Elektrizität entstehen. Hierdurch ist es möglich, dass das Gerät zu beiden Seiten der Stromleitung bis zu einem Abstand von ca. 30 cm Wechselstrom wahrnimmt.	Ein genaueres Suchergebnis wird erzielt, wenn das Gerät in der Nähe des erkannten Leitungsanfangs aus- und wieder eingeschaltet wird. Den Bereich anschließend erneut absuchen. Vor dem Bohren, Sägen oder Hämmern in der Nähe von Stromleitungen immer erst den Strom ausschalten.

Hinweise zur Entsorgung

Dieses Symbol zeigt an, dass das Produkt nicht gemeinsam mit dem Haushaltsabfall entsorgt werden darf. Dies gilt in der gesamten EU. Um möglichen Schäden für die Umwelt und Gesundheit vorzubeugen, die durch fehlerhafte Abfallentsorgung verursacht werden, dieses Produkt zum verantwortlichen Recycling abgeben um die nachhaltige Wiederverwertung von stofflichen Ressourcen zu fördern. Bei der Abgabe des Produktes bitte die vorhandenen Recycling- und Sammelstationen benutzen oder den Händler kontaktieren. Dieser kann das Produkt auf eine umweltfreundliche Weise recyceln.

