

Ash Cleaner

Grovavskiljare

Grovavskiller

Pölynimurin esierottelija

Grobschmutz-/Aschefilter



Art.no.

40-8024

Model

ECA805-1

Ver. 20130821

English

Svenska

Norsk

Suomi

Deutsch

clas ohlson

Ash Cleaner

Art.no. 40-8024 Model ECA805-1

Please read the entire instruction manual before using the product and save it for future reference. We reserve the right for any errors in text or images and any necessary changes made to technical data. If you have any questions regarding technical problems please contact Customer Services.

Product description

Connects to regular vacuum cleaners for removing ash, soot, soil, animal droppings, sawdust, water, etc. When vacuuming water, **ONLY** use a vacuum cleaner approved for vacuuming water.

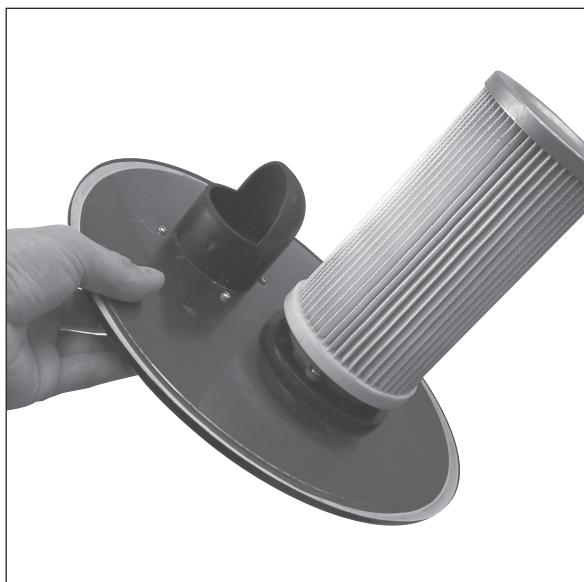
Safety

- Hot or glowing materials, flammable or explosive dust, gases or liquids may not be vacuumed. The filter should always be used when vacuuming dry material. Avoid blocking the nozzle.
- When vacuuming ash the air-flow control on the vacuum cleaner's handle must be fully opened.
- When vacuuming water, **ONLY** use a vacuum cleaner approved for vacuuming water.

N.B. Never stick the nozzle that is included with the ash cleaner through the rubber grommet on the lid since it may break or become damaged.

Operation

Correct usage when vacuuming dry waste



Check that the filter is correctly pushed all the way to the bottom of the filter holder on the lid.



Place the lid onto the container.



Secure the lid with the lever-lock clamping ring.



The ash cleaner's suction hose is connected to the hose coupling in the lid.



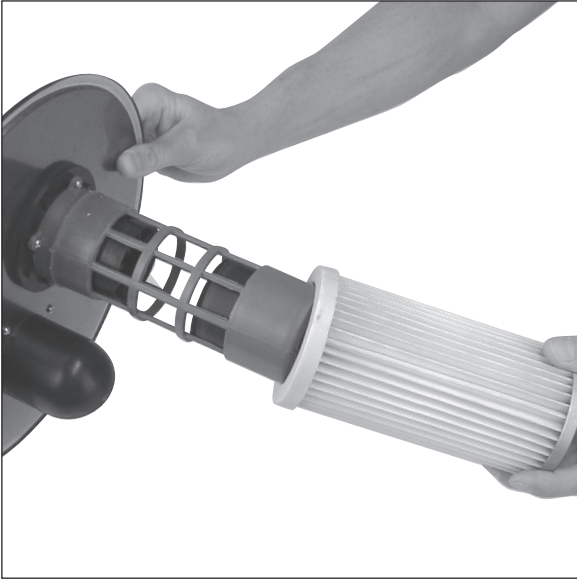
The suction tube of the vacuum cleaner is run through the rubber grommet on the lid. When vacuuming ash, the air-flow control on the handle of the vacuum cleaner must be fully opened.



The best way to clean the filter is by rinsing it under running water. A clean filter increases suction power.

N.B. The filter must be allowed to air-dry and must be completely dry before it is reinserted.

Correct vacuuming of water and wet waste



Remove the filter and check that the water valve inside the filter holder can move freely. This is easily checked by turning the lid upside down.



Insert the foam filter into the filter holder.



Place the lid onto the container.



Secure the lid with the lever-lock clamping ring.



The ash cleaner's suction hose is connected to the hose coupling in the lid.



The suction tube of the vacuum cleaner is run through the rubber grommet on the lid.

N.B. *When vacuuming water, ONLY use a vacuum cleaner approved for vacuuming water.*

Care and maintenance

- When the ash cleaner has been used for vacuuming liquid, never put the ash cleaner away without first emptying and cleaning it.
- Allow all the parts to air-dry before reassembling the ash cleaner.

Disposal

Follow local ordinances when disposing of this product.
If you are unsure of how to dispose of this product, please contact your municipality.

Specifications

Length, suction hose 1.5 metres
Container volume 15 litres

Grovavskiljare

Art.nr 40-8024 Modell ECA805-1

Läs igenom hela bruksanvisningen före användning och spara den sedan för framtida bruk. Vi reserverar oss för ev. text- och bildfel samt ändringar av tekniska data. Vid tekniska problem eller andra frågor, kontakta vår kundtjänst (se adressuppgifter på baksidan).

Produktbeskrivning

Avsikten med grovavskiljaren är att koppla den till din vanliga dammsugare för rengöring av aska, sot, djurburor, jord, spån, frysboxar, vatten mm. Vid sugning av vatten, använd ENDAST dammsugare godkänd för att suga vatten.

Säkerhet

- Varma eller glödande partiklar, brandfarligt eller explosivt stoft, gaser eller vätskor får ej sugas upp. Filtret skall alltid användas vid uppsugning av torra material. Undvik blockering av sugmunstycket.
- Vid uppsugning av aska måste luftreglaget på dammsugarens slanghandtag öppnas maximalt!
- Vid uppsugning av vatten, använd ENDAST dammsugare godkänd för att suga vatten.

Obs! Stick aldrig munstycket som levereras med grovavskiljaren genom gummipackningen på locket då denna kan skadas/spricka.

Användning

Korrekt användning vid uppsugning av torrt avfall



Kontrollera att veckfiltret är korrekt monterat mot botten på filterhållaren på locket.



Sätt locket på behållaren.



Locket låses fast med spännringen på behållaren.



Grovavskiljarens slanganslutning monteras i slangkopplingen på locket.



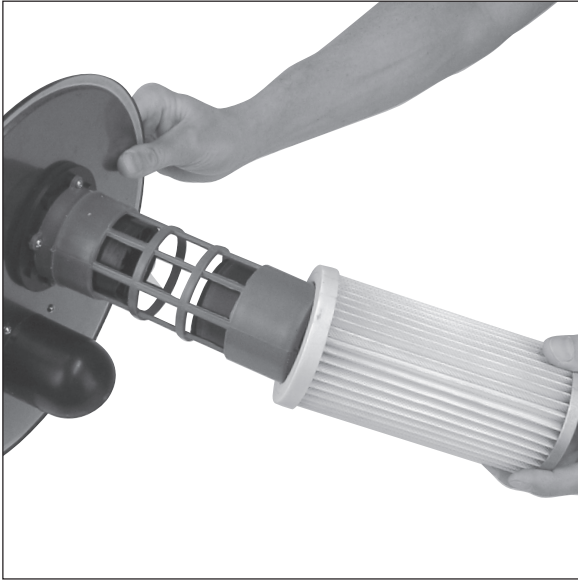
Dammsugarens slanghandtag sticks genom gummipackningen på locket. Vid uppsugning av aska skall luftreglaget på dammsugarens slanghandtag öppnas maximalt.



Veckfiltret rengörs enklast genom att det sköljs av i rinnande vatten. Ett rengjort filter ökar sugeffekten.

Obs! Veckfiltret skall lufttorka och måste vara helt torrt innan det monteras och används igen.

Korrekt användning vid uppsugning av vatten och vått avfall



Ta av veckfiltret och kontrollera att vattenventilen inne i filterhållaren kan röra sig fritt. Detta kontrolleras enklast genom att locket vänds upp och ner.



Montera skumplastfiltret på filterhållaren.



Sätt locket på behållaren.



Locket låses fast med spänningen på behållaren.



Grovavskiljarens slanganslutning monteras i slangkopplingen på locket.



Dammsugarens slanghandtag sticks genom gummipackningen på locket.

Obs! Vid sugning av vatten, använd **ENDAST** dammsugare godkänd för att suga vatten.

Skötsel och underhåll

När grovavskiljaren har använts för våtsugning, lämna aldrig grovavskiljaren utan att först ha tömt och rengjort den. Låt alla delar lufttorka innan du monterar ihop grovavskiljaren igen.

Avfallshantering

När du ska göra dig av med produkten ska detta ske enligt lokala föreskrifter. Är du osäker på hur du ska gå tillväga, kontakta din kommun.

Specifikationer

Längd, sugslang 1,5 meter

Behållarens volym 15 liter

Grovavskiller

Art.nr. 40-8024 Modell ECA805-1

Les bruksanvisningen nøye før bruk av produktet, og ta vare på den for ev. framtidig bruk. Vi reserverer oss mot ev. tekst- og bildefeil, samt forandringer av tekniske data. Ved tekniske problemer eller andre spørsmål, ta kontakt med vårt kundesenter (se opplysninger om kundesenteret i denne bruksanvisningen).

Produktbeskrivelse

Grovavskilleren kobles til en vanlig støvsuger. Den er beregnet for rengjøring av aske, sot, dyrebur, jord, spon, fryseboks, vannsøl mm. Ved suging av vann må en kun bruke støvsugere som er godkjent for suging av vann.

Sikkerhet

- Varme eller glødende partikler, brannfarlig eller eksplosive stoffer, gasser eller væsker må ikke suges opp. Ved oppsuging av tørre materialer, skal alltid filteret benyttes. Unngå å blokkere sugemunestykket.
- Ved oppsuging av aske må lufteventilen på støvsugerens håndtak åpnes maksimalt.
- Ved suging av vann må en kun bruke støvsugere som er godkjent for suging av vann.

Obs! Stikk aldri munnstykket som leveres sammen med grovavskilleren gjennom gummipakningen på lokket da denne kan skades/sprekke.

Bruk

Riktig bruk ved oppsuging av tørt avfall



Kontroller at filteret er riktig montert mot bunnen av filterholderen på lokket.



Plasser lokket på beholderen.



Lokket låses med spenningen på beholderen.



Grovavskillerens slangetilkobling monteres til tilkoblingen på lokket.



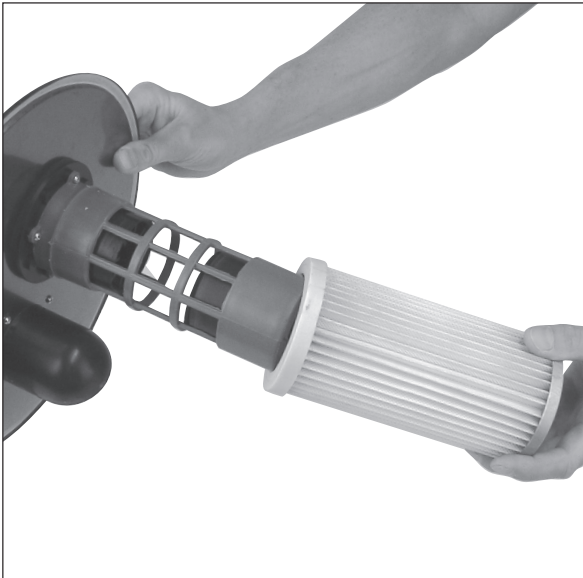
Støvsugerens slangehåndtak stikkes gjennom gummipakningen på lokket. Ved oppsuging av aske må luftventilen på støvsugerens håndtak åpnes maksimalt.



Filteret rengjøres ved at det skylles i rennende vann. Et rengjort filter øker sugeeffekten.

Obs! Etter rengjøring skal filteret lufttørke. Det må være helt tørt før det monteres igjen.

Riktig bruk ved oppsuging av vann og vått avfall



Ta av filteret og kontroller at vannventilen inni filterholderen kan beveges fritt. Dette kontrolleres enkelt ved at lokket vendes opp ned.



Monter skumplastfilteret i filterholderen.



Plasser lokket på beholderen.



Lokket låses med spenningen på beholderen.



Grovavskillerens slangetilkobling monteres til tilkoblingen på lokket.



Støvsugerens slangehåndtak stikkes gjennom gummipakningen på lokket.

Obs! Ved suging av vann må en kun bruke støvsugere som er godkjent for suging av vann.

Stell og vedlikehold

- Når grovavskilleren er blitt brukt til våtsuging, må den først tømmes og rengjøres før den stues vekk.
- La alle deler lufttørke før den monteres sammen igjen.

Avfallshåndtering

Når produktet skal kasseres, må det skje i henhold til lokale forskrifter. Er du usikker på hvordan du går fram, ta kontakt med lokale myndigheter.

Spesifikasjoner

Lengde, sugeslange 1,5 meter
Beholderens volum 15 liter

Pölynimurin esierottelija

Tuotenro 40-8024 Malli ECA805-1

Lue käyttöohjeet ennen tuotteen käyttöönottoa. Säilytä käyttöohjeet tulevaa tarvetta varten. Pidätämme oikeuden teknisten tietojen muutoksiin. Emme vastaa mahdollisista teksti- tai kuvavirheistä. Jos laitteeseen tulee teknisiä ongelmia, ota yhteys myymälään tai asiakaspalveluun (yhteystiedot käyttöohjeen lopussa).

Tuotekuvaus

Liitä esierottelija tavalliseen pölynimuriin ja käytä tuhkan, noen, hiekan, purun, veden tai vaikka eläinhäkkien tai pakastimien puhdistamiseen. Jos imet vettä, pölynimurin tulee soveltua veden imemiseen.

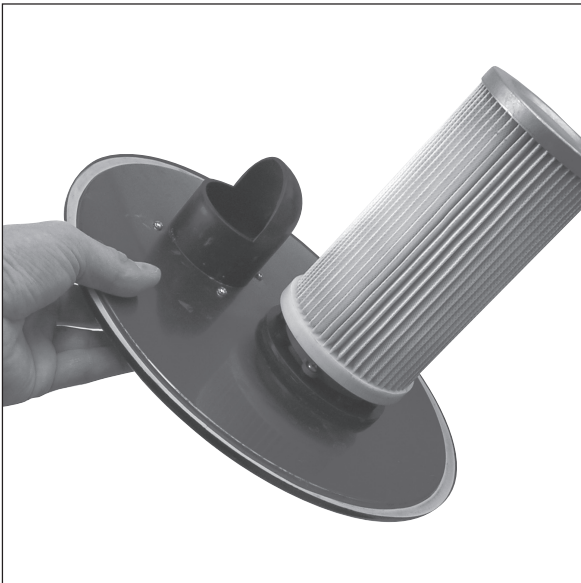
Turvallisuus

- Esierottelijalla ei saa imeä kuumia tai hehkuvia hiukkasia, helposti syttyvää tai räjähtävää ainetta, kaasuja tai nesteitä. Kuivan materiaalin imemiseen on käytettävä suodatinta. Suutinta ei saa peittää.
- Tuhkan imemisessä pölynimurin letkun ilmansäädin on avattava maksimiasentoon.
- Veden imemiseen saa käyttää ainoastaan veden imemiseen tarkoitettua pölynimuria.

Huom.! Älä paina pakkauksen suutinta kannen kumitiivisteeseen läpi, sillä se voi vaurioitua.

Käyttö

Kuivan jätteen imeminen



Tarkista, että poimusuodatin on asennettu oikein kohti pohjaa kannen suodatinpidikkeeseen.



Laita säiliön kansi kiinni.



Lukitse kansi säiliön kiristysrenkaalla.



Liitä esierottelijan letkuliitin kannen letkuliitäntään.



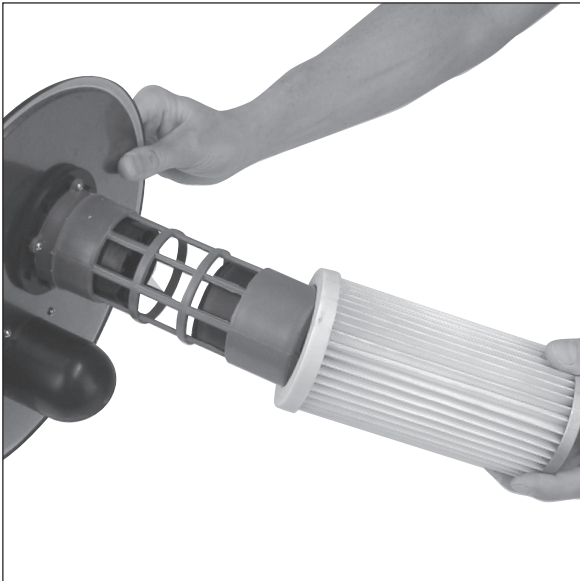
Työnnä pölynimurin letkukahva kannen kumitiiviteen läpi. Tuhkan imemisessä pölynimurin letkun ilmansäädin on avattava maksimiasentoon.



Puhdista poimusuodatin juoksevan veden alla. Puhdas suodatin lisää imutehoa.

Huom.! Poimusuodatin tulee kuivattaa ilmassa täysin kuivaksi ennen uudelleenkäyttöä.

Veden ja märän jätteen imeminen



Irrota poimusuodatin ja tarkasta, että suodatinpidikkeessä oleva vesiventtiili voi liikkua vapaasti. Tarkistaminen on helpointa kääntämällä kansi ylösalaisin.



Asenna vaahtomuovisuodatin suodatinpidikkeeseen.



Laita säiliön kansi kiinni.



Lukitse kansi säiliön kiristysrenkaalla.



Liitä esierottelijan letkuliitin kannen letkuliitintään.



Työnnä pölynimurin letkukahva kannen kumitiivisteeseen läpi.

Huom.! Jos imet vettä, pölynimurin tulee soveltua veden imemiseen.

Huolto ja ylläpito

Kun olet käyttänyt esierottelijaa märkämuun, muista aina tyhjentää ja puhdistaa esierottelija. Anna kaikkien osien kuivua ilmastavasti ennen laitteen kokoamista.

Kierrätys

Kierrätä tuote asianmukaisesti, kun poistat sen käytöstä. Kysy tarkempia kierrätysohjeita kuntasi jäteneuvonnasta.

Tekniset tiedot

Imuletkun pituus 1,5 metriä
Säiliön tilavuus 15 litraa

Grobschmutz-/Aschefilter

Art.Nr. 40-8024 Modell ECA805-1

Vor Inbetriebnahme die komplette Bedienungsanleitung durchlesen und aufbewahren. Irrtümer, Abweichungen und Änderungen behalten wir uns vor. Bei technischen Problemen oder anderen Fragen freut sich unser Kundenservice über eine Kontaktaufnahme (Kontakt siehe Rückseite).

Produktbeschreibung

Der Grobschmutz-/Aschefilter ist ein Zusatzgerät für herkömmliche Staubsauger zum Entfernen von Asche, Ruß, Erde, Spänen, Wasser und Reinigen von Tierbehausungen, Tiefkühltruhen etc. Zum Absaugen von Wasser dürfen jedoch NUR hierfür geeignete Staubsauger verwendet werden.

Sicherheitshinweise

- Heißes oder glühendes Material, feuergefährliche oder explosive Stoffe, Gase oder Flüssigkeiten dürfen nicht aufgesaugt werden. Der Filter muss immer beim Aufsaugen von trockenem Material verwendet werden. Darauf achten, die Düse nicht zu verstopfen.
- Beim Aufsaugen von Asche muss die Luftklappe am Schlauchgriff des Staubsaugers maximal geöffnet sein.
- Zum Aufsaugen von Wasser dürfen nur Staubsauger verwendet werden, die hierfür zugelassen sind.

Hinweis: Niemals die mit dem Grobschmutz-/Aschefilter mitgelieferte Düse durch die Gummidichtung im Deckel stecken, da diese beschädigt werden/reißen kann.

Gebrauch

Korrektter Gebrauch beim Aufsaugen von trockenem Material



Kontrollieren, dass der Faltenfilter korrekt auf dem Filterhalter am Deckel montiert ist.



Den Deckel wieder auf den Behälter setzen.



Den Deckel mit dem Spannband auf dem Behälter befestigen.



Den Schlauchanschluss des Grobschmutz-/Aschefilters in die Schlauchkupplung im Deckel stecken.



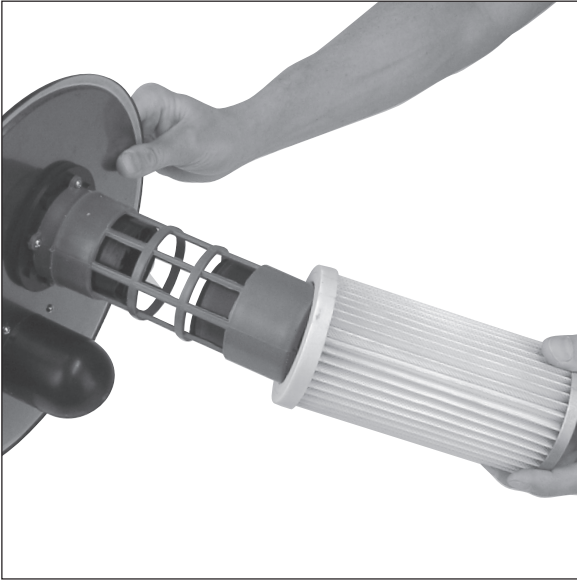
Den Schlauchgriff des Staubsaugers durch die Gummidichtung im Deckel stecken. Beim Aufsaugen von Asche muss die Luftklappe am Schlauchgriff des Staubsaugers maximal geöffnet sein.



Der Faltenfilter lässt sich am einfachsten unter fließendem Wasser reinigen. Ein sauberer Filter verbessert die Saugleistung.

Hinweis: Der Faltenfilter muss an der Luft trocknen und muss vollkommen trocken sein, bevor er wieder eingesetzt und verwendet werden kann.

Korrektter Gebrauch beim Aufsaugen von Wasser und nassem Material



Den Faltenfilter abnehmen und kontrollieren, dass das Wasserventil im Filterhalter frei beweglich ist. Dies lässt sich am einfachsten durch Umdrehen des Deckels kontrollieren.



Den Schaumstofffilter über den Filterhalter ziehen.



Den Deckel wieder auf den Behälter setzen.



Den Deckel mit dem Spannband auf dem Behälter befestigen.



*Den Schlauchanschluss des Grobschmutz-/Asche-
filters in die Schlauchkupplung im Deckel stecken.*



*Den Schlauchgriff des Staubsaugers durch
die Gummidichtung im Deckel stecken.*

Hinweis: Zum Absaugen von Wasser dürfen
jedoch nur hierfür geeignete Staubsauger
verwendet werden.

Pflege und Wartung

Wenn der Grobschmutz-/Aschefilter zum Nasssaugen verwendet worden ist, muss er vor einem nächsten Gebrauch unbedingt erst geleert und gereinigt werden. Alle Teile müssen an der Luft trocknen, bevor sie wieder in dem Grobschmutz-/Aschefilter eingebaut werden dürfen.

Hinweise zur Entsorgung

Bitte das Produkt entsprechend den vor Ort geltenden Bestimmungen entsorgen.
Weitere Informationen sind von der Gemeinde oder den kommunalen Entsorgungsbetrieben erhältlich.

Technische Daten

Länge, Saugschlauch 1,5 Meter
Fassungsvermögen 15 Liter.

Sverige

Kundtjänst tel: 0247/445 00
fax: 0247/445 09
e-post: kundservice@clasohlson.se

Internet www.clasohlson.se

Post Clas Ohlson AB, 793 85 INSJÖN

Norge

Kundesenter tlf.: 23 21 40 00
faks: 23 21 40 80
e-post: kundesenter@clasohlson.no

Internett www.clasohlson.no

Post Clas Ohlson AS, Postboks 485 Sentrum, 0105 OSLO

Suomi

Asiakaspalvelu puh.: 020 111 2222
sähköposti: asiakaspalvelu@clasohlson.fi

Internet www.clasohlson.fi

Osoite Clas Ohlson Oy, Maistraatinportti 4 A, 00240 HELSINKI

Great Britain

Customer Service contact number: 08545 300 9799
e-mail: customerservice@clasohlson.co.uk

Internet www.clasohlson.com/uk

Postal 10 – 13 Market Place
Kingston Upon Thames
Surrey
KT1 1JZ

Deutschland

Kundenservice Unsere Homepage www.clasohlson.de besuchen
und auf Kundenservice klicken.

clas ohlson