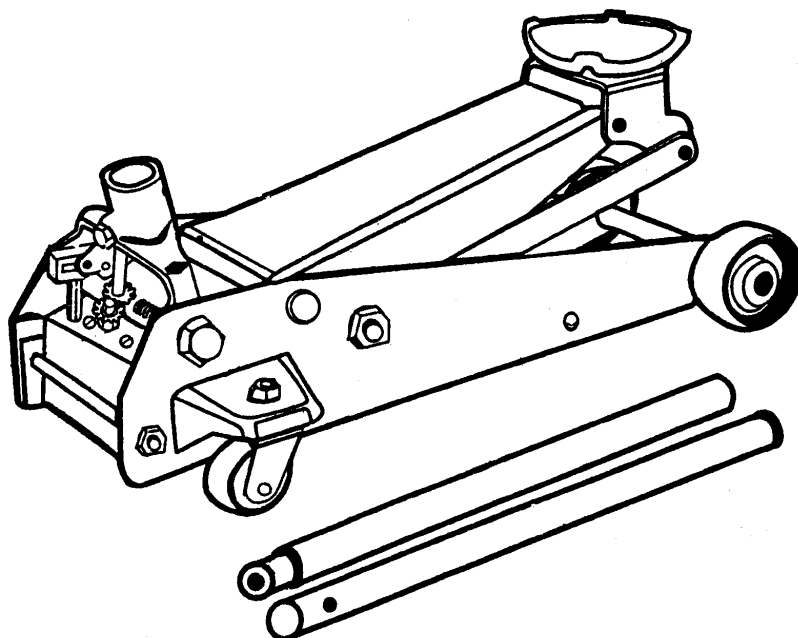


Garagedomkraft

Nr. 30-6810



BRUKSANVISNING

Läs igenom hela bruksanvisningen före användning och spar den sedan som referensmaterial.

Vi reserverar oss för ev. text- och bildfel samt ändringar av tekniska data.

Vid tekniska problem eller andra frågor kan Du kontakta oss på nedanstående adresser:

SVERIGE

ORDER	Tel: 0247/444 44	Fax: 0247/445 55	E-post: order@clasohlson.se
KUNDTJÄNST	Tel: 0247/444 00	Fax: 0247/445 09	E-post: kundtjanst@clasohlson.se
ÖVRIGT	Tel vxl: 0247/444 00	Fax kontor: 0247/444 25	Internet: http://www.clasohlson.se/
BREV	Clas Ohlson AB, 793 85 INSJÖN		

NORGE

ORDRE	Tel: 23 21 40 00	Fax: 23 21 40 80	E-post: ordre@clasohlson.no
KUNDETJENESTE	Tel: 23 21 40 29	Fax: 23 21 40 80	E-post: kundtjenesten@clasohlson.no
ØVRIGT	Tel: 23 21 40 05	Fax: 23 21 40 80	Internet: http://www.clasohlson.no/
POST	Clas Ohlson AS, Postboks 485 sentrum, 0105 OSLO		

CLAS OHLSON

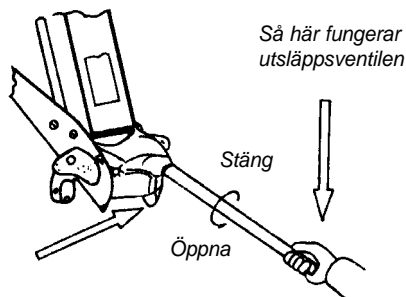
ANVÄNDNING

OBS!

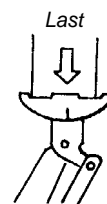
Denna domkraft är endast avsedd för lyft. Använd alltid pallbockar för säkring innan du börjar reparera. Lyft inte tyngre föremål än 2250 kg.

VIKTIGT

Vid transport och hantering kan det ibland hända att det kommer in luft i hydraulsystemet och då kan domkraften inte lyfta med full kraft. Släpp ut luften genom att vrida upp utsläppsventilen helt (vrid spaken moturs som bilden nedan visar) och sedan hålla ställskruven nedtryckt medan du snabbt pumpar med spaken flera gånger.



För lyft sticker Du in spaken i fästet och pumpar med spaken för att lyfta lasten.



Rätt kontakt mellan last och ställskruva

Lyft

1. Vrid spaken medurs tills utsläppsventilen är stängd. Dra inte åt ventilen för hårt.
2. Placera domkraften rakt under lasten så att ställskruven bär lasten säkert mitt på. Kontrollera det genom att lyfta lasten lätt för att säkerställa att ställskruven inte halkar när du lyfter hela lasten.
3. Pumpa till önskad höjd. Säkra lasten med pallbockar.

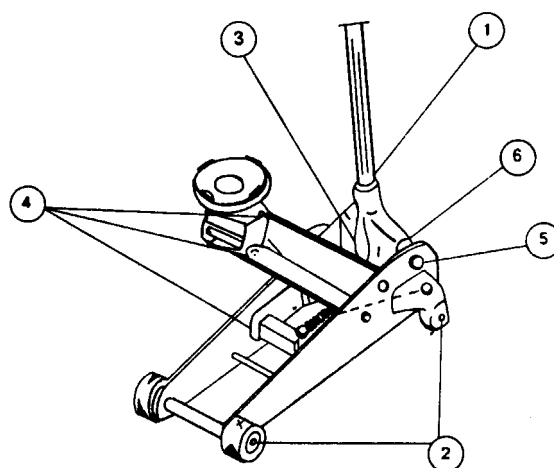
Sänkning

Vrid spaken sakta moturs. Sänkningshastigheten beror på hur mycket du öppnar ventilen.

Smörjställen

Smörj före användning de numrerade smörjställen på följande diagram. Använd de smörjmedel som anges vid resp. nummer.

1. Spak. Smörj rörliga delar med tunn olja och fetta in spaken där den går in i fästet.
2. Hjul. Smörj axlar och pivålager med tunn olja.
3. Lyftarm. Spruta in fett i nippeln.
4. Ställskruv och länkar. Smörj alla rörliga delar med tunn olja.
5. Pivåskruvar för spakfäste. Smörj dem med tunn olja.
6. Kolv och bult. Fetta in mellanstycket mellan pumpkolven och bulten i spakfästet.



VÅRD

Hydraulolja

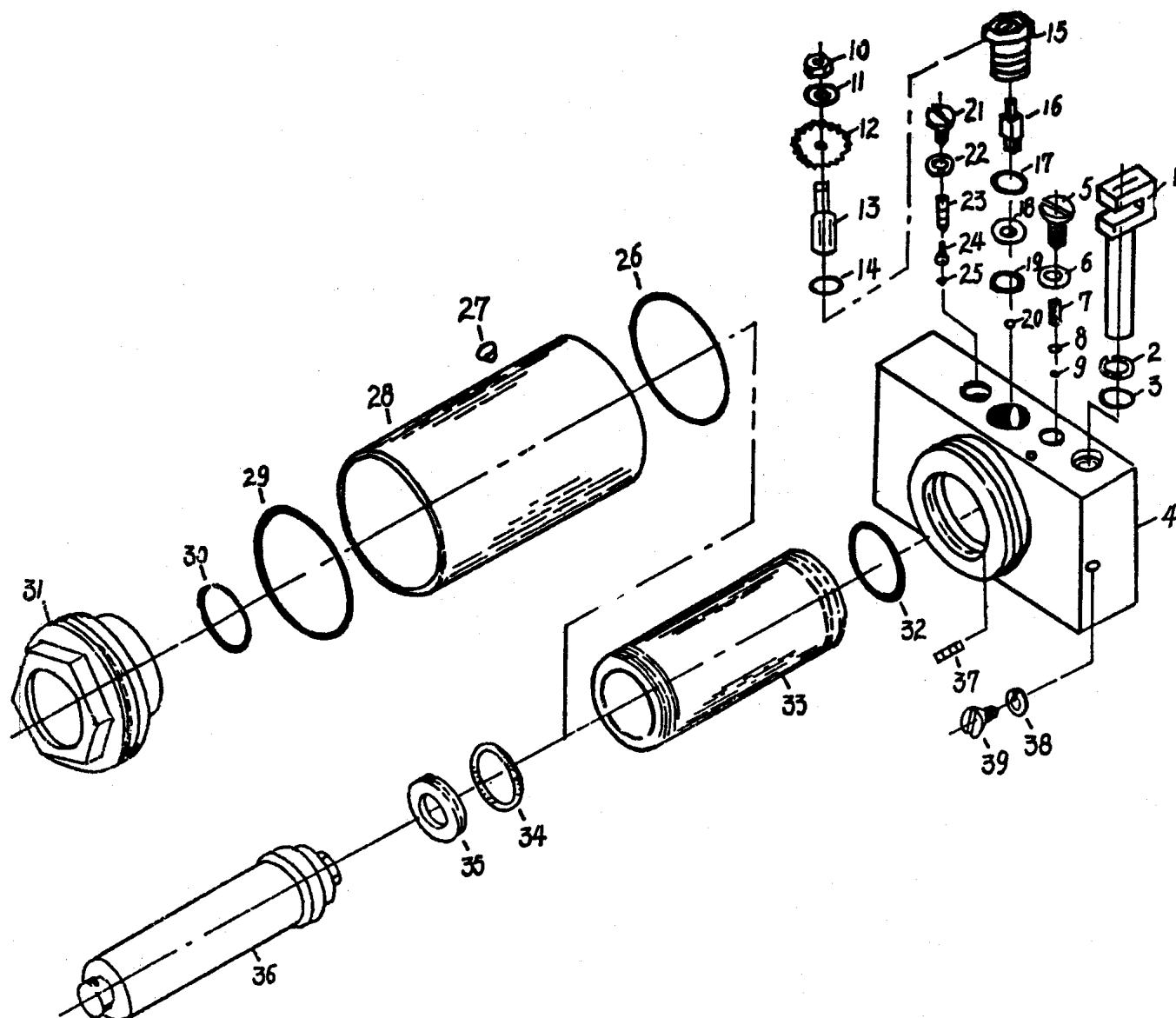
Använd alltid hydraulolja av hög kvalitet. Blanda helst inte olika märken. Använd aldrig någon annan sorts olja. Var försiktig vid påfyllningen så att det inte kommer in något skräp i systemet.

Kontrollera var fjärde månad att inte någon komponent i hydraulsystemet rostas. Rengör en sådan komponent vid behov och bestryk den lätt med en oljig trasa. Lagra alltid domkraften i helt sänkt läge.

OBS: Domkraften är endast avsedd för lyft. Använd den inte som pallbock.

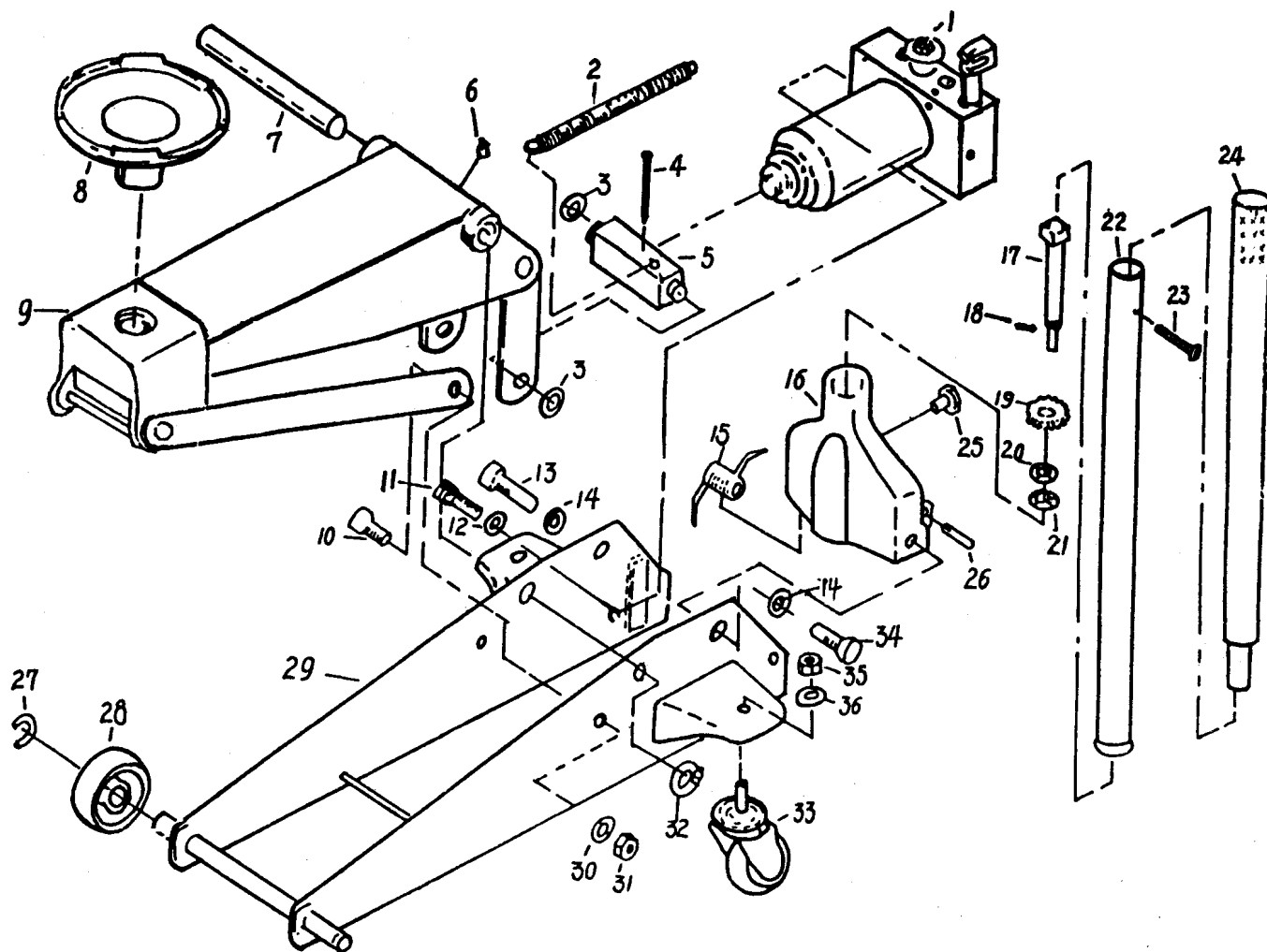
- * Ställ alltid under pallbockar när du lyft upp lasten.
- * Lyft endast på plant, fast och vågrätt underlag. Lyft inte på sluttande underlag.
- * Försök inte att flytta domkraften när den är belastad.
- * Ändra inte säkerhetsventilen. Lämna i stället in domkraften till oss för ev. justering.
- * Ändra inte domkraftens struktur eller utformning på något sätt.
- * Lyft inte tyngre föremål än 2250 kg.

KOMPONENTLISTA CYLINDERENHET



NR	KOD	BETECKNING	ANTAL	NR	KOD	BETECKNING	ANTAL
1	QLZ3.4-8	Kolv	1	21	QLQ2.1-13	Skruv (plugg)	1
2	QLZ3.4-6	Ring	1	22	QLQ2.1-14	O-ring	1
3	GB3452.1-82	O-ring	1	23	QLQ2.1-15	Fjäder	1
4	QLZ2C.s-1a	Bottenplatta	1	24	QLZ2C.6-15a	Fjäderfäste	1
5	QLZ2A.6-10	Plugg (skruv)	1	25	GB308-84	Kula 3.0000	1
6	QLZ2C.6-16a	Bricka	1	26	QLZ2A.6-18	U-bricka	1
7	QLZ2A.6-11	Fjäder	1	27	QYL8-29	Oljeplugg	1
8	GB308-84	Kula 9.0000	1	28	QLZ2C-6-9	Tank	1
9	GB308-84	Kula 6.0000	1	29	GB3452.1-82	35506500	1
10	GB6172-86	Mutter M 12	1	30	GB3452.1-82	35503350	1
11	GB93-87	Bricka 12 mm	1	31	QLZ3.4-3	Toppkåpa	1
12	QLZ2C.6-3a	Kuggdrev	1	32	QLZ3.4-15	Packning	1
13	QLZ2A.6-6	Axel utsläppsv.	1	33	QLZ3.4-2	Cylinder	1
14	GB3452	26501500	1	34	GB3452.1-82	35503450	1
15	QLZ2C.6-4	Mutter utsläppsv.	1	35	QYL8-18	Packning	1
16	QLZ2C.6-5	Tampong utsläppsv.	1	36	QLZ3.4-4	Kolvstång	1
17	QLZ2C.6-20	Stålbricka	1	37	QLZ3.4-12	Oljeilter	1
18	QLZ2A.6-7	Fyrkantsbricka	1	38	QLZ2C.6-17a	Bricka	1
19	QLZ2A.6-2	Aluminiumbricka	1	39	GB70-85	Skruv	1
20	GB308-84	Kula 6.0000	1				

KOMPONENTLISTA DOMKRAFT



NR	KOD	BETECKNING	ANTAL	NR	KOD	BETECKNING	ANTAL
1	T82257.2	Cylinderenhet	1	19	QLZ2C.3-3a	Drev	1
2	QLZ2A-20	Returfjäder	1	20	GB93-87	Bricka 10 mm	1
3	GB894.1-86	Låsring	2	21	GB6172-86	Mutter M10	1
4	GB91-86	Saxsprint	1	22	QLZ2A.3a-2	Spak, nederdel	1
5	QLZ3.1-5	Blocklänk	1	23	GB5780-86	Skruv M6x35	1
6	GB1152-79	Smörjnippel	1	24	QLZ2A.3a-3	Spak, överdel	1
7	QLZ3-8	Bäraxel	1	25	QLZ2C-1a	Skruv f. spakfäste	1
8	QLZ2C.7	Ställskruv	1	26	QLZ2C-2	Stift f. spakfäste	1
9	QLZ3.1a	Lyftarm	1	27	GB896-86	Låsring	2
10	QLZ3-7	Länkskruv	2	28	QLZ2C-6	Framhjul	2
11	GB70-85	Skruv M12x25	2	29	T82257.1	Stativ	1
12	GB859-87	Bricka 12 mm	2	30	GB859-87	Bricka 16 mm	2
13	QLZ2C-5	Skruv	1	31	GB6172-86	Mutter M16	2
14	GB93-87	Bricka 18 mm	2	32	GB894.1-86	Låsring	2
15	QLZ2C-4	Vridfjäder	1	33	QLZ2C.5	Pivåhjul	2
16	QLZ3.2-1a	Spakfäste	1	34	QLZ2C-3a	Vänsterskruv	1
17	QLZ2C.3-2b	Drevaxel	1	35	GB6170-86	Mutter M12	2
18	GB91-86	Saxsprint	1	36	GB93-87	Bricka 12 mm	2

Tillverkaren förbehåller sig rätt till ändring av utförande och specifikationer utan föregående meddelande.

CERTIFIKAT

Nr: AL 96 01 23747 003

Changshu Tongrun Machinery & Electrical Appliance Co., Ltd.
283 Taian Street
215500 Changshu City, Jiangsu Province
People's Republic of China

med fabrik 23747

bemyndigas härmed att märka följande produkter med
certifieringsmärke A, B eller L
enligt anvisning i listan över certifieringsmärken. Se även anm. på nästa sida.

Produkt:	Hydraulisk domkraft.
Modell:	T82257
Parametrar:	Lastkapacitet: 2250 kg
	Lyfthöjd: 355 mm (140 - 495 mm)

Produkten uppfyller kraven i lagen om utrustningars säkerhet och den har testats enligt:

EN 292-1:1991 prEN 1494:1994
EN 202-2:1991

Rapport nr: 70541500603

Utsänd med ovan angivet certifieringsnummer av
certifieringsavdelningen vid TÜV PRODUCT SERVICE GmbH.

Organisationsenhet: SHAMCH / N. Putzler / Sun
Datum: 1996 - 03 - 01

Översättning av det tyska originaldokumentet.

EC CERTIFIKAT OM ÖVERENSSTÄMMELSE

Nr: M8 96 01 23747 007

baserat på frivilligt test enligt ECs direktiv 89/392/EEC avseende maskiner från

**CHANGSHU TONGRUN MACHINERY &
ELECTRICAL APPLIANCE CO., LTD.**

**283 TAIAN STREET, CHANGSHU CITY
215500 JIANGSU PROVINCE
PEOPLE'S REPUBLIC OF CHINA**

Produkt: Lyftanordningar, vinschar och spel, hydraulisk domkraft.

Modell: T82257

Parametrar:

Lyftkapacitet: 2250 kg

Lyfthöjd: 355 mm (140 - 495 mm)

Anm: Tryckbegränsningsventil från fabrik inställd mellan 100% och 110% av lyftkapaciteten.

Ovan angiven utrustning uppfyller kraven i de direktiv som gäller för utrustningen.

Certifikatet är utfärdat på basis av exemplaret för prov och certifiering och på dettas tekniska dokumentation. Närmare detaljer om testresultat och tekniska dokument finns upptagna i

testrapport nr. 70.541.5.006.03

Detta certifikat hänför sig endast till det provexemplar som insänts till TÜV PRODUCT SERVICE för testning. Av denna anledning har detta certifikat ingen angiven giltighetsperiod.

Certifikatet medger ej användning av testmärke från TÜV PRODUCT SERVICE på den testade produkten.

Utsänt med ovan angivet certifieringsnummer av certifieringsavdelningen vid TÜV PRODUCT SERVICE.

Avd: SHAMCH / N. Putzler / Sun

Datum: 1996-03-01

TÜV PRODUCT SERVICE GmbH,
Certification Body,
Ridlerstraße 31
D-80339 MÜNCHEN