

BRUKSANVISNING•KÄYTTÖOHJE

MUTTERDRAGARSATS, TRYCKLUFT

NR/NRO: 30-8684

- Läs igenom hela bruksanvisningen före användning och spar den sedan som referensmaterial. Vi reserverar oss för ev. text- och bildfel samt ändringar av tekniska data. Vid tekniska problem eller andra frågor kan Du kontakta oss (Se adresserna på baksidan).
- Lue käyttöohje huolellisesti ennen käyttöä ja säilytä se vastaisuuden varalle. Teknisten ongelmien ilmetessä, ota meihin yhteyttä (Katso osoitteita takasivulla). Emme vastaa mahdollisista teksti- ja kuvavirheistä, emme myöskään teknisten tietojen muutoksista.

MUTTERINVÄÄNNINSARJA, PAINEILMA

SVERIGE

ORDER	Tel: 0247/444 44	Fax: 0247/445 55	E-post: order@clasohlson.se
KUNDTJÄNST	Tel: 0247/444 00	Fax: 0247/445 09	E-post: kundtjanst@clasohlson.se
ÖVRIGT	Tel vxl: 0247/444 00	Fax kontor: 0247/444 25	Internet: http://www.clasohlson.se/
BREV	Clas Ohlson AB, 793 85 INSJÖN		

NORGE

ORDRE	Tel: 23 21 40 00	Fax: 23 21 40 80	E-post: ordre@clasohlson.no
KUNDETJENESTE	Tel: 23 21 40 29	Fax: 23 21 40 80	E-post: kundtjenesten@clasohlson.no
ØVRIG	Tel: 23 21 40 05	Fax: 23 21 40 80	Internet: http://www.clasohlson.no/
POST	Clas Ohlson AS, Postboks 485 sentrum, 0105 OSLO		

SUOMI

OSOITE	Clas Ohlson AB, Mannerheimintie 6, 001 00 HELSINKI		
	Puh: (09) 5760 2200	Faksi: (09) 5760 2201	
INTERNET:	www.clasohlson.fi		

CLAS OHLSON

Generella säkerhetsanvisningar

Läs säkerhetsanvisningarna och hela bruksanvisningen innan du börjar använda verktyget.

1. Använd, inspektera och underhåll alltid verktyget enligt sunt förnuft och gällande förordningar.
2. Använd aldrig verktyget med högre lufttryck än: 6.2 bar/620 kPa (90 psi).
3. Bär alltid skyddsglasögon när verktyget används.
4. Stäng alltid av luften till verktyget innan montering, demontering, justering eller underhåll av verktyg eller tillbehör. Om du inte gör det kan det leda till olycksfall.
5. Använd endast tillbehör som är avsedda för mutterdragare.
6. Överbelasta inte verktyget.
7. Bär inte verktyget i slangen. Skydda slangen från heta och vassa föremål.
8. Stå alltid stadigt och med god balans och sträck dig inte långt när verktyget används.
9. Placera verktyget i arbetsläge innan det startas. Lek inte med verktyget.
10. Håll verktyget i god kondition. se Användnings- och Underhålls instruktioner.

Användning och Underhåll

Luftförsörjning och anslutningar

Använd alltid torr luft. Damm, ångor och fukt kan förstöra ett luftverktyg. Montera ett filter med vattenavskiljare på tryckluftsledningen för att förlänga livslängden på ditt luftverktyg, filtret tar bort damm och fukt.

Lågt lufttryck sänker hastighet och kapacitet hos ditt luftverktyg, lufttryck över 6.2 bar kan förstöra mutterdragaren och orsaka skada. *Detta verktyg fungerar bäst och säkrast med 6.2 bars lufttryck (90psi)*
Se till att alla slangar och kopplingar har rätt storlek och är åtdragna.

En dimsmörjare förser tryckluften med optimal mängd olja till luftverktygen. Om du inte har dimsmörjare bör du droppa in några droppar tunn motorolja i verktygets anslutning varje dag innan användning.

Felsökning

Symptom	Trolig orsak	Lösning
Verktyget fungerar inte.	Lortig motor	Smörj/rengör verktyget genom att slå i en tesked fotogen eller dieselolja i luftanslutningen. Försök att köra verktyget omväxlande framåt/bakåt under korta stunder för att tvångssmörja motorn. Slå försiktigt med en gummiklubba på mutterdragar-huset. Lämna verktyget till återförsäljaren för reparation om detta inte hjälper.
Verktyget roterar sakta, litet luftflöde från utloppet.	Luftanslutningen är blockerad av smuts.	Kontrollera om luftanslutningen är blockerad. Smörj/rengör verktyget genom att slå i en tesked fotogen eller dieselolja i luftanslutningen. Försök att köra verktyget omväxlande framåt/bakåt under korta stunder för att tvångssmörja motorn. Lämna verktyget till återförsäljaren för reparation om detta inte hjälper.
Hylsorna slits fort.	Hylsorna har inte rätt kvalitet, använd krafthylsor.	Använd endast krafthylsor.
Verktyget går inte att stänga av.	Pådragets O-ring är sliten	Byt O-ring, lämna verktyget till återförsäljaren för reparation om detta inte hjälper.
Verktyget slår inte.	Dålig smörjning av slagmekanismen, sliten eller trasig mekanism.	Öppna oljepluggen och droppa i några droppar olja. Demontera slagmekanismen, inspektera och byt ut sliten eller trasig del. Lämna verktyget till återförsäljaren för reparation om detta inte hjälper.

Sprängskiss

Benämningar

1. Verktygshus
2. Hus t.ventil.
3. Omkastarventil.
4. Avtryckare
5. Avtryckarsprint
6. Pådragskolv
7. Pådragstätning
8. Kulventil t. pådrag
9. Fjäder t. kulventil.
10. Bussning, inlopp
11. Luftregulator
12. Regulator tätning
13. Låsskruv t. regulator
14. Fjäder t. regulator
15. Främre oljetätning
16. Låsskruv t. fjäder, omkastarspärr.
17. Bussning t. slagspindel
18. Slagspindel
19. Hus t. slagverk
20. Slagpinne
21. Slagverk
22. Manöverarm t. slagverk
23. Låspinne
24. Cylinder
25. Rotor
26. Lamellblad
27. Främre lagerhus
28. Rotorlager
29. Bakre lagringshus
30. Styrpinne
31. Fjäder t. omkastarspärr.
32. Låspinne t. lägespärr, omkastarventil
33. Packning t. bakstycke
34. Bakstycke
35. Skruv t. bakstycke
36. Bricka
37. Tätning
38. Främre skydd
39. Utblås
40. Låsring t. hylsa
- 41.-----
42. Skruv t. utblås
43. Säte t. kulventil
44. Bakre skydd
45. Oljeplugg

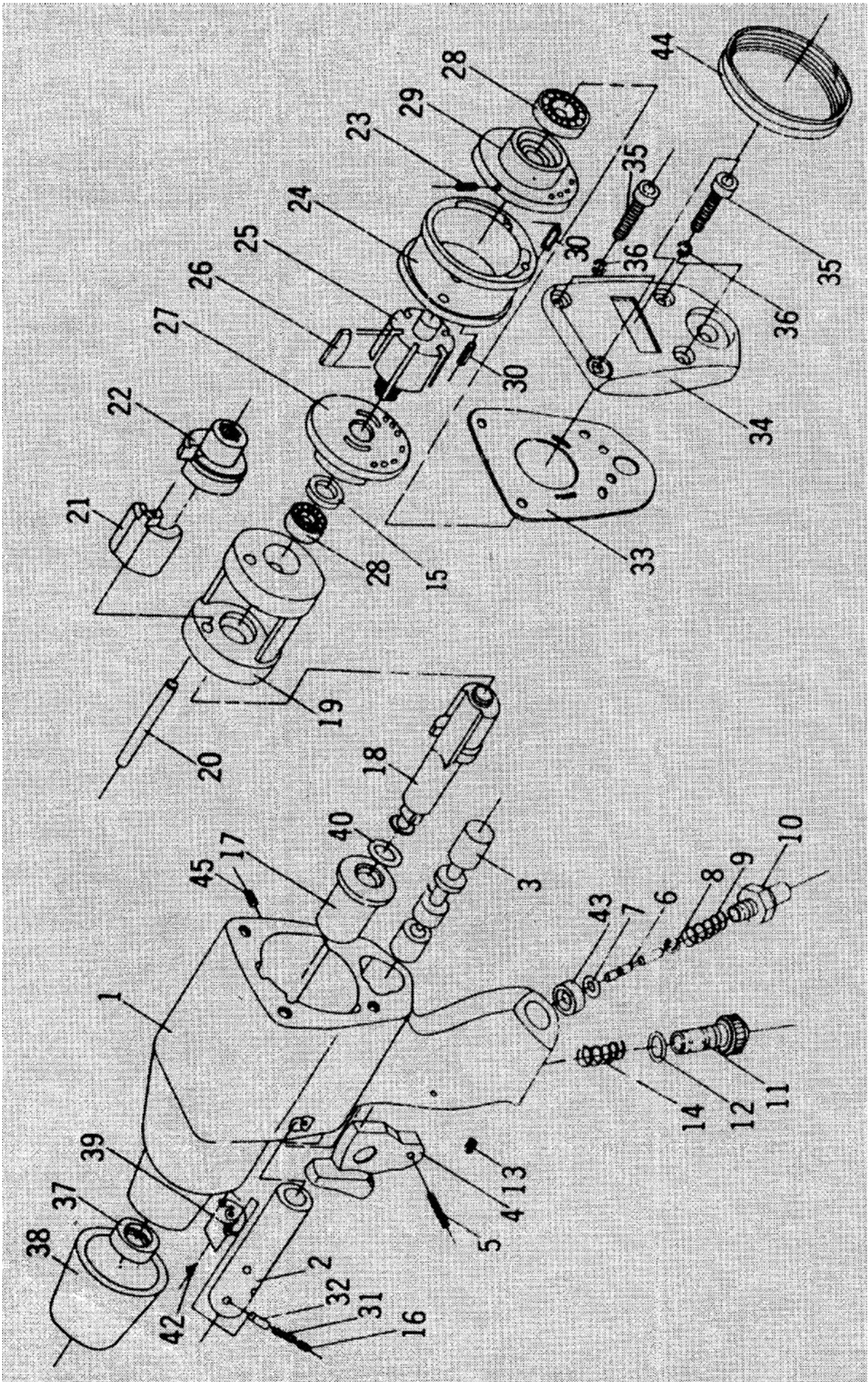
Teknisk specifikation

A. Varvtal, obelastad:

- Framåt: 7000 rpm
Bakåt: 7000 rpm

B. Luftförbrukning, obelastad:600 L/min

- C. Slagmoment: Min. 340 Nm
D. Vikt: 2.2 Kg
E. Anslutningsgänga: ¼" – 18 NPT



Yleisiä turvallisuusohjeita

Lue turvallisuus- ja käyttöohjeet huolellisesti ennen työkalun käyttöä.

1. Käytä, tutki ja huolla työkalua terveen järjen ja voimassaolevien sääntöjen mukaisesti.
2. Älä koskaan käytä työkalua yli 6.2 bar/620 kPa (90 psi) ilmanpaineella.
3. Käytä aina työskennellessäsi suojalaseja.
4. Onnettomuudet välttääksesi, sulje aina ilman syöttö ennen työkalun tai tarvikkeen asennusta, irtikytkentää, säätöä tai huoltoa.
5. Käytä vain mutterinvääntimelle suunniteltuja tarvikkeita.
6. Älä ylikuormita työkalua.
7. Älä nostele tai kanna työkalua letkusta. Suojaa letku kuumuudelta ja teräviltä esineiltä.
8. Seiso aina tukevasti paikallasi työskennellessäsi. Älä käytä työkalua asennossa josta joudut kurottelemaan tai olemaan muuten epätasapainossa.
9. Aseta työkalu työskentelyasentoon ennen käynnistämistä. Älä leiki työkalulla.
10. Pidä työkalu hyvässä kunnossa. Lue huolto- ja käyttöohjeet huolellisesti.

Käyttö ja huolto

Paineilma ja liitokset

Käytä aina kuivaa paineilmaa. Kosteus, huurut ja pöly saattavat vaurioittaa paineilmatyökalua. Asenna ilmansyöttöön suodatin, joka erottaa veden. Näin pidennät työkalun käyttöikä. Suodatin poistaa kosteuden ja pölyn. Matala ilmanpaine alentaa pyörimisnopeutta ja työkalun tehoa. Yli 6.2 barin ilmanpaine saattaa vaurioittaa työkalua ja aiheuttaa onnettomuuden. *Tämä työkalu toimii parhaiten ja varmimmin 6.2 barin (90 psi) ilmanpaineella.* Varmista että kaikki letkut ja liittimet ovat oikean mittaisia ja laitteeseen sopivia.

Sumuvoitelu varmistaa optimaalisen öljymäärän lisäyksen työkalun paineilmaan. Jos sumuvoitelua ei ole, tulee työkalun liitokseen pudottaa muutama pisara ohutta moottoriöljyä joka päivä ennen käyttöä.

Vian etsintä

Vika	Todennäköinen syy	Ratkaisu
Työkalu ei toimi	Työkalu ei toimi	Voitele/puhdista työkalu syöttämällä ilman tuloliitokseen teelusikallisen verran paloöljyä tai dieselöljyä. Yritä käyttää työkalua vuorotellen eteenpäin ja taaksepäin lyhyissä jaksoissa, jotta öljy pääsee moottorin sisuksiin. Lyö mutterinvääntimen runkoa varovasti kuminuijalla. Jos tämä ei auta, toimita työkalu jälleenmyyjälle huoltoon.
Työkalu pyörii hitaasti, ilmaa karkaa.	Ilman tuloliitos on tukkeutunut (likainen)	Tarkista onko ilman tuloliitos tukossa. Voitele/puhdista työkalu syöttämällä ilman tuloliitokseen teelusikallisen verran paloöljyä tai dieselöljyä. Yritä käyttää työkalua vuorotellen eteenpäin ja taaksepäin lyhyissä jaksoissa, jotta öljy pääsee moottorin sisuksiin. Jos tämä ei auta, toimita työkalu jälleenmyyjälle huoltoon.
Hylsyavaimet kuluvat nopeasti.	Hylsyavaimet ovat huonolaatuisia,	Käytä korkealaatuisia hylsyavaimia.
Työkalu ei sammu	Kytkimen O-rengas on kulunut	Vaihda O-rengas. Jos tämä ei auta, toimita työkalu jälleenmyyjälle huoltoon.
Työkalu ei käynnisty	Kytkimen huono voitelu, kulunut tai rikkinäinen mekanismi.	Avaa öljytulppa ja lisää muutama tippa öljyä. Pura kytkinmekanismi, tutki osat ja vaihda tarvittaessa kuluneet tai rikkinäiset osat uusiin. Jos tämä ei auta, toimita työkalu jälleenmyyjälle huoltoon.

Nimitykset

1. Työkalun runko
2. Holkkiliitos
3. Vaihtokytkimen venttiili
4. Kytkin
5. Kytkimen tappi
6. Kytkimen mäntä
7. Kytkimen tiiviste
8. Kuulalaakeri kytkimeen
9. Kuulalaakerin jousi
10. Holkki
11. Paineensäädin
12. Säätimen tiiviste
13. Säätimen lukitusruuvi
14. Säätimen lukitusjousi
15. Etumainen öljytiiviste
16. Lukitusruuvi, säätimen sulku
17. Iskukaran holkki
18. Iskukara
19. Lyöntikoneiston runko
20. Iskusauva
21. Lyöntikoneisto
22. Lyöntikoneiston ohjaus
23. Lukitussauva
24. Sylinteri
25. Roottori
26. Lamellilapa
27. Etumainen laakeripesä
28. Roottorin laakerointi
29. Taaempi laakeripesä
30. Ohjaussauva
31. Asemasulun jousi
32. Asemasulun lukitussauva
33. Takaosan tiiviste
34. Takaosa
35. Takaosan ruuvi
36. Aluslaatta
37. Tiiviste
38. Etumainen suoja
39. Puhallus
40. Holkin lukkorengas
- 41.-----
42. Puhalluksen ruuvi
43. Kuulaventtiilin pesä
44. Taaempi suoja
45. Öljytulppa

Tekniset tiedot

A. Pyörimisnopeus, kuormittamaton:

Eteenpäin: 7000 rpm

Taaksepäin: 7000 rpm

B. Ilmankulutus, kuormittamaton:600 L/min

C. Iskumomentti:Min. 340 Nm

D. Paino:2.2 Kg

E. Liitäntä:¼” – 18 NPT

Kaaviokuva

