

Dokumentskåp Dokumentskap Arkistokaappi

Nr/Nro: 31-2311

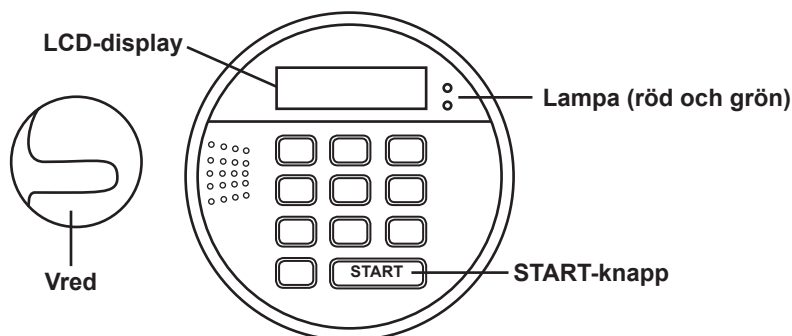


**BRUKSANVISNING
KÄYTTÖOHJE**

CLAS OHLSON

Dokumentskåp, art.nr 31-2311

Läs igenom hela bruksanvisningen före användning och spara den sedan för framtida bruk. Vi reserverar oss för ev. text- och bildfel samt ändringar av tekniska data. Vid tekniska problem eller andra frågor, kontakta vår kundtjänst (se adressuppgifter på baksidan).



Förberedelser

Batterierna sitter åtkomliga bakom kontrollpanelen.

1. Avlägsna kontrollpanelen genom att försiktigt vrida den moturs.
2. Placera batterierna i batterifacket. Se till att vända batterierna enligt rätt polaritet.
3. Sätt tillbaka kontrollpanelen genom att passa in låsklackarna och vrida den medurs till rätt position.

Att öppna skåpet

Detta skåp har två stycken koder med vilka man kan öppna skåpet. Fabriksinställt är skåpet inställt till kod 1 = **1, 2, 3, 4, 5, 6** och kod 2 = **5, 6, 7, 8, 9, 0**.

1. Tryck på START-knappen.
2. Tryck 1, 2, 3, 4, 5, 6, eller 5, 6, 7, 8, 9, 0 i en följd.
3. En signal ljuder samtidigt som den gröna lampan lyser. LCD-displayen kommer att visa "OPEN".
4. Vrid vredet medurs och öppna dörren inom 4 sekunder.
I 4 sekunder kommer dörren vara helt olåst, därefter kommer låskolven att låsas så fort vredet vridits motsols. Dörren är olåst så länge vredet står kvar vridet medurs.

Om vredet av misstag vridits motsols när dörren är öppen så att låskolven fastnat måste steg 1-4 upprepas för att kunna stänga dörren.

Att ändra koderna

Detta skåp har två stycken koder (kod1 och kod 2) som ändras separat och på olika sätt.

Att ändra kod 1

Leta reda på den vita MEMORY-knappen på dörrens baksida.

1. Tryck på START-knappen på kontrollpanelen. LCD-displayen kommer att visa "-----". Ange er nya sexsiffriga kod i en följd.
2. Tryck på den vita MEMORY-knappen. LCD-displayen kommer att visa "111".
3. Prova (med dörren öppen) om låset går att använda med den nya koden innan du stänger dörren.
4. Är koden ej ändrad, upprepa steg 1 och 2.
5. Tänk på att memorera din nya kod väl.

Att ändra kod 2

1. Tryck på den vita MEMORY-knappen. LCD-displayen kommer att visa "-----".
2. Tryck på START-knappen på kontrollpanelen.
3. Ange er nya sexsiffriga kod i en följd. LCD-displayen kommer att visa "111".
4. Prova (med dörren öppen) om låset går att använda med den nya koden innan du stänger dörren.
5. Är koden ej ändrad, upprepa steg 1, 2 och 3.
6. Tänk på att memorera din nya kod väl.

Vill du dölja din kod när du slår in den, håll då inne START-knappen medan du slår in koden. LCD-displayen (a) kommer då istället att visa koden som "*****".

När batterierna börjar bli svaga

När låsets batterier börjar bli svaga kommer LCD-displayen att visa "LOW-bat" varje gång START-knappen trycks in. Batterierna bör då snarast bytas ut.

Batterierna sitter åtkomliga bakom kontrollpanelen. Avlägsna kontrollpanelen genom att försiktigt vrida den moturs. Ta ur de gamla batterierna och sätt i de nya. Se till att vända batterierna enligt rätt polaritet. Sätt sedan tillbaka kontrollpanelen genom att passa in låsklackarna och vrida den medurs till rätt position.

Automatisk systemkontroll

Låset är utrustat med en automatisk systemkontroll som aktiveras varje gång batterierna sätts i. En signal ljuder och LCD-displayen kommer att visa "GOOD" om allt är i sin ordning. Om något fel upptäcks visas ett felmeddelande beroende på typ av fel.

Err F: Något är fel med START-knappen.

Err b: Något är fel med MEMORY-knappen.

Err E: Något är fel med EPROM-kretsen.

Err 1-9: Något är fel med någon av sifferknapparna.

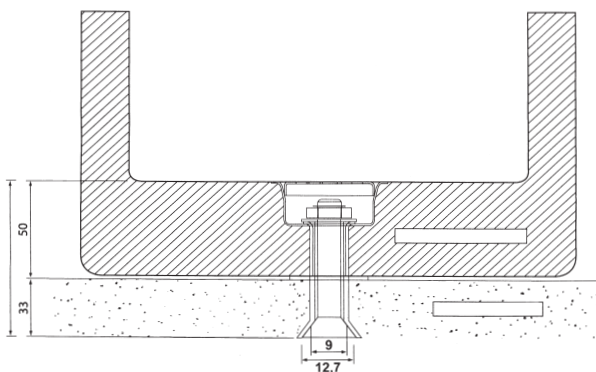
Systemlåsning

Om fel kod slås in fler än fem gånger i rad kommer låset och systemet att låsas och vara obrukbart i tre minuter. Under den tiden kommer även en alarmsignal att ljuda, och därefter går låset att använda igen.

Sätta fasta skåpet

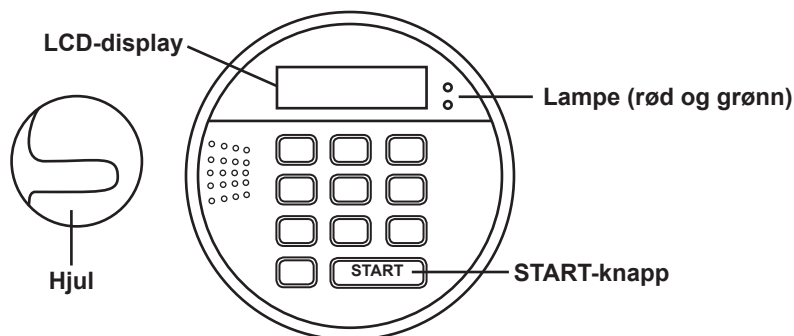
Exempel, betonggolv:

1. Borra ett 14 mm hål i betonggolvet.
2. Fäst en lämplig expanderbult i hålet enligt bilden.
3. Avlägsna locket från hålet i skåpets golv.
4. Passa in expanderbulten i hålet i skåpets golv. Om skåpet är försett med gummifötter ska dessa tas av innan skåpet fästs.
5. Fäst skåpet i expanderbulten och sätt tillbaka locket över hålet i skåpets golv.



Dokumentskap, art.nr 31-2311

Les igjennom hele bruksanvisningen grundig, og ta vare på den til senere bruk. Vi reserverer oss for ev. tekst- og bildefeil, samt forandringer av tekniske data. Ved tekniske problemer eller andre spørsmål, ta kontakt med vår kundeservice (se opplysninger på baksiden).



Forberedelser

Batteriene sitter tilgjengelige bak kontrollpanelet.

1. Løsne kontrollpanelet ved å forsiktig vri den mot urviseren.
2. Plasser batteriene i batteriluken. Påse at batteriene legges riktig vei i batteriluken.
3. Sett kontrollpanelet tilbake ved å få låsepinnene til å passe inn, og vri den med urviseren til riktig posisjon.

Å åpne skapet

Dette skapet har to koder man kan bruke til å åpne skapet. Fabrikkinnstilt er skapet innstilt til kode 1 = **1, 2, 3, 4, 5, 6** og kode 2 = **5, 6, 7, 8, 9, 0**.

1. Trykk på START-knappen på kontrollpanelet.
2. Trykk 1, 2, 3, 4, 5, 6, eller 5, 6, 7, 8, 9, 0 i rask rekkefølge.
3. Et signal gir lyd samtidig som den grønne lampen lyser. LCD-displayet vil visa **"OPEN"**.
4. Vri hjulet med urviseren, og åpne døren innen 4 sekunder.

I 4 sekunder vil døren være ulåst. Deretter vil låsesylinderen låses så fort hjulet er vridd mot urviseren. Døren er ulåst så lenge hjulet står stille eller vris med urviseren.

Dersom hjulet ved en feil vris mot urviseren når døren er åpen, så låsesylinderen stenges, må trinn 1-4 gjentas for at døren skal kunne stenges.

Å endre kodene

Dette skapet har to koder (kode1 og kode 2) som endres separat og på forskjellige måter.

Å endre kode 1

Finn den hvite MEMORY-knappen på dørens bakside.

1. Trykk på START-knappen på kontrollpanelet. LCD-displayet (a) vil vise "-----". Angi din nye sekssifrede kode i rask rekkefølge.
2. Trykk på den hvite MEMORY-knappen. LCD-displayet vil vise "!!".
3. Prøv (med døren åpen) om låsen kan brukes med den nye koden før du lukker døren.
4. Er ikke koden endret, gjenta trinn 1 og 2.
5. Pass på at du husker din nye kode.

Å endre kode 2

1. Trykk på den hvite MEMORY-knappen. LCD-displayen (a) vil vise "-----".
2. Trykk på START-knappen på kontrollpanelet.
3. Angi din nye sekscifrete kode i rask rekkefølge. LCD-displayet vil vise "111".
4. Prøv (med døren åpen) om låsen kan brukes med den nye koden før du lukker døren.
5. Er ikke koden endret, gjenta trinn 1 og 2.
6. Pass på at du husker din nye kode.

Vil du skjule koden når du slår den inn, hold da inne START-knappen mens du slår inn koden. LCD-displayet vil da vise koden som "*****".

Når batteriene begynner å bli svake

Når låsens batterier begynner å bli svake, vil LCD-displayet vise "LOW-BAT" hver gang START-knappen trykkes inn. Batteriene bør da byttes ut snarest.

Batteriene sitter tilgjengelig bak kontrollpanelet. Løsne kontrollpanelet ved å forsiktig, vri den mot urviseren. Ta ut de gamle batteriene og sett i de nye. Påse at du legger batteriene riktig vei. Sett deretter kontrollpanelet tilbake ved å få låsepiggen på plass og vri den med urviseren til den er i riktig posisjon.

Automatisk systemkontroll

Låsen er utstyrt med en automatisk systemkontroll som aktiveres hver gang batteriene settes i. Et signal avgir lyd og LCD-displayet vil vise "GOOD" dersom alt er i orden. Dersom noe feil oppdages vises en feilmelding avhengig av type feil.

Err F: Noe er feil med START-knappen.

Err b: Noe er feil med MEMORY-knappen.

Err E: Noe er feil med EPROM-kretsen.

Err 1-9: Noe er feil med en av sifferknappene.

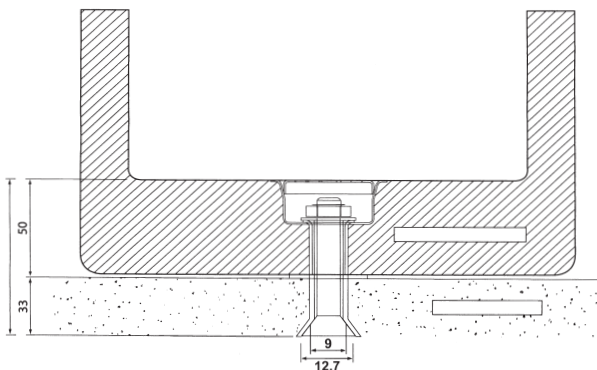
Systemlåsing

Dersom feil kode tastes inn mer enn fem ganger på rad, vil låsen og systemet låses og være ubrukelig i tre minutter. I den perioden vil også et alarmsignal høres, og deretter kan låsen brukes igjen.

Feste skapet

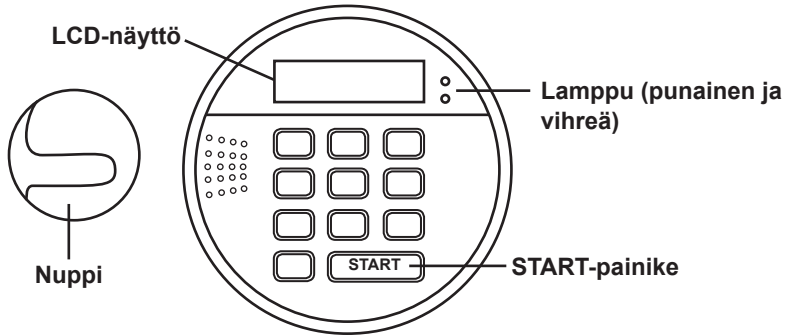
Eksempel, betonggulv:

1. Bor ett 14 mm hull i betonggulvet.
2. Fest en passende ekspanderbolt i hullet, som vist på bildet.
3. Løsne lokket fra hullet i skapets gulv.
4. Sett inn ekspanderboltene i hullet i skapets gulv. Dersom skapet er utstyrt med gummiføtter, skal disse tas av før skapet festes.
5. Fest skapet i ekspanderboltene, og sett tilbake lokket over hullet i skapets gulv.



Arkistokaappi, tuotenumero 31-2311

Lue käyttöohjeet ennen tuotteen käyttöönottoa. Säilytä käyttöohjeet tulevaa tarvetta varten. Pidätämme oikeuden teknisten tietojen muutoksiin. Emme vastaa mahdollisista teksti- tai kuvavirheistä. Jos laitteeseen tulee teknisiä ongelmia, ota yhteys myymälään tai asiakaspalveluun (yhteystiedot käyttöohjeen lopussa).



Esivalmistelut

Paristot ovat näppäimistön takana.

1. Irrota näppäimistö kääntämällä sitä varovasti vastapäivään.
2. Aseta paristot lokeroon. Varmista, että paristot tulevat oikein päin.
3. Aseta näppäimistö takaisin sovittamalla kielekkeet paikoilleen ja kääntämällä näppäimistöä myötäpäivään, kunnes se on oikeassa asennossa.

Kaapin avaaminen

Arkistokaapissa on kaksi koodia, joilla kaapin voi avata. Koodin 1 tehdasasetus = **1, 2, 3, 4, 5, 6** ja koodin 2 tehdasasetus = **5, 6, 7, 8, 9, 0**.

1. Paina näppäimistön START-painiketta (C).
2. Paina peräkkäin 1, 2, 3, 4, 5, 6, tai 5, 6, 7, 8, 9, 0.
3. Kaapista kuuluu merkkiääni ja vihreä lamppu syttyy. LCD-näytölle ilmestyy teksti *OPEN*.
4. Käännä nuppia myötäpäivään ja avaa ovi neljän sekunnin kuluessa. Ovi on lukitsematon neljän sekunnin ajan, minkä jälkeen telki lukkiutuu heti kun nuppia käännetään vastapäivään. Ovi on lukitsematon niin kauan kun nuppi on käännetty myötäpäivään.

Jos käännät nuppia vahingossa vastapäivään oven ollessa auki, ja telki menee jumiin, toista kohdat 1 - 4, jotta saat oven taas kiinni.

Koodien muuttaminen

Kaapissa on kaksi koodia (koodi 1 ja koodi 2), jotka muutetaan erikseen ja eri tavalla.

Koodin 1 muuttaminen

Hae oven takapuolella oleva MEMORY-painike.

1. Paina näppäimistön START-painiketta. LCD-näytöllä lukee "----". Syötä uusi kuusinumeroinen koodi.
2. Paina valkoista MEMORY-painiketta. LCD-näytölle ilmestyy teksti "IN".
3. Kokeile toimiiko lukitus uudella koodilla kun ovi on auki, ennen kuin suljet oven.
4. Jos koodi ei ole muuttunut, toista kohdat 1 ja 2.
5. Paina uusi koodi mieleesi.

Koodin 2 muuttaminen

1. Paina valkoista MEMORY-painiketta. LCD-näytöllä lukee "-----".
2. Paina näppäimistön START-painiketta.
3. Syötä uusi kuusinumeroinen koodi. LCD-näytölle ilmestyy teksti "IN".
4. Kokeile toimiiko lukitus uudella koodilla kun ovi on auki, ennen kuin suljet oven.
5. Jos koodi ei ole muuttunut, toista kohdat 1, 2 ja 3.
6. Paina uusi koodi mieleesi.

Mikäli haluat piilottaa koodin LCD-näytöltä koodin syöttämisen aikana, paina START-painiketta koodin syöttämisen aikana. Koodi näkyy LCD-näytöllä muodossa "*****".

Paristojen heikkeneminen

Kun paristojen virta alkaa loppua, LCD-näytöllä lukee "LOW-bAt" aina kun painat START-painiketta. Vaihda paristot tällöin heti.

Paristot ovat näppäimistön takana. Irrota näppäimistö kääntämällä sitä varovasti vastapäivään. Poista vanhat paristot ja laita uudet tilalle. Varmista, että paristot tulevat oikein päin. Aseta näppäimistö takaisin sovittamalla kielekkeet paikoilleen ja kääntämällä näppäimistöä myötäpäivään, kunnes se on oikeassa asennossa.

Automaattinen järjestelmänhallinta

Lukossa on automaattinen järjestelmänhallinta, joka käynnistyy aina kun kaappiin asetetaan paristot. Kaapista kuuluu merkkiäänä ja LCD-näytöllä lukee teksti "GOOD" merkkinä siitä, että järjestelmä on kunnossa. Mikäli järjestelmänhallinta havaitsee virheen, se ilmoittaa siitä seuraavilla koodeilla:

- Err F:** Virhe START-painikkeessa.
Err b: Virhe MEMORY-painikkeessa.
Err E: Virhe EPROM-piirissä.
Err 1-9: Virhe jossakin numeropainikkeista.

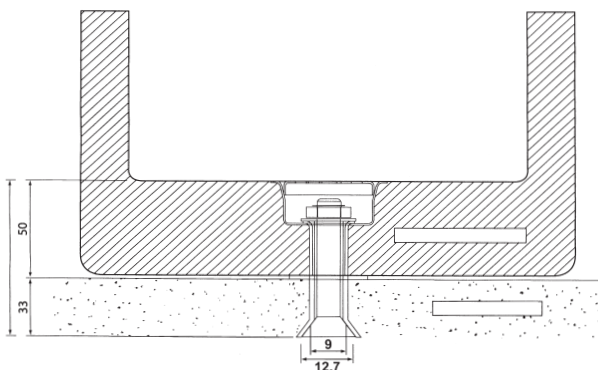
Järjestelmän lukittuminen

Mikäli kaappiin syötetään väärä koodi yli viisi kertaa peräkkäin, lukko ja järjestelmä lukittuvat kolmeksi minuutiksi. Kaapista kuuluu lisäksi tänä aikana hälytysääni. 3 minuutin kuluttua kaappia voi taas käyttää.

Kaapin kiinnittäminen

Esimerkkinä betonilattia:

1. Poraa 14 mm:n reikä lattiaan.
2. Kiinnitä sopiva paisuntaruuvi reikään kuvan mukaisesti.
3. Poista kaapin pohjassa oleva reiän kansi.
4. Sovita paisuntaruuvi kaapin pohjassa olevaan reikään. Jos kaapissa on kumijalat, irrota ne ennen kaapin kiinnittämistä.
5. Kiinnitä kaappi paisuntaruuviin ja aseta reiän kansi takaisin paikalleen kaapin pohjaan.



SVERIGE

ORDER	Tel: 0247/444 44 Fax: 0247/445 55 E-post: order@clasohlson.se
KUNDTJÄNST	Tel: 0247/445 00 Fax: 0247/445 09 E-post: kundtjanst@clasohlson.se
ÖVRIGT	Tel vxl: 0247/444 00 Fax kontor: 0247/444 25
INTERNET	www.clasohlson.se
BREV	Clas Ohlson AB, 793 85 INSJÖN

NORGE

ORDRE / KUNDETJENESTE	Tel: 23 21 40 00 Fax: 23 21 40 80 E-post: ordre@clasohlson.no
ØVRIG	Tel: 23 21 40 05 Fax: 23 21 40 80
INTERNET	www.clasohlson.no
POST	Clas Ohlson AS, Postboks 485 sentrum, 0105 OSLO

SUOMI

ASIAKASPALVELU	Puh: 020 111 2222 Faksi: 020 111 2221 Sähköposti: info@clasohlson.fi
INTERNET	www.clasohlson.fi
OSOITE	Clas Ohlson Oy, Yrjönkatu 23 A, 00100 HELSINKI

CLAS OHLSON