

MP3 Player with Radio

Art. no. 38-4176 Model KA10

Read through the whole of the user guide before using the player and save the guide for future reference. We cannot accept responsibility for any errors in the text or pictures and reserve the right to make changes to technical data. If you have technical problems or questions, contact our customer service.

1. Safety

To prevent possible hearing damage, do not listen at high volume levels for long periods.



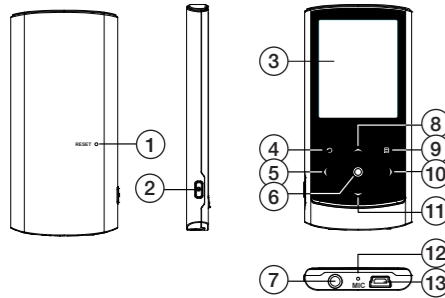
- Never expose the product to direct sunlight, heat sources, moisture or rain.
- Never subject the product to severe blows or impacts.
- Never place the product on magnets, such as a loud-speaker component.
- Never keep the player in a pocket together with other objects such as keys.

2. Description of the product

2.1 System requirements

- Pentium 200 MHz or higher
- Windows 98SE/2000/ME/XP/VISTA
- At least 120 MB free hard disk space
- USB port
- CD reader

3. Keys and functions



1. Reset
2. [P] ON/OFF switch (press and hold for 5 seconds)
3. Display
4. [C] Back to the previous menu
5. [L] Left/previous (hold for fast rewind)
6. [M] Play/Pause/Confirm Press and hold to reach the main menu. Hold down the key to deactivate the key lock.
7. Earphone socket (3.5 mm stereo)
8. [V+] Increase volume, up in a menu. The high volume (over level 20) warning notification must be acknowledged by pressing [M] before the volume can be raised any higher.
9. [F] Open function menu for each mode
10. [R] Right/next (hold down the key for fast forward)
11. [V-] Reduce volume, down in a menu
12. MIC (microphone socket)
13. Mini-USB socket

4. Getting started

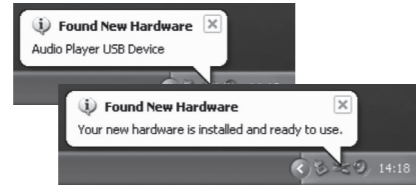
4.1 Connecting to a computer

The player can be connected and disconnected without shutting down the computer. It is automatically assigned a drive letter by the computer. There is no need to start the player before file transfer.

The following installation instructions are for Windows XP with Service Pack 2 later installed.

4.1.1 Installation/connection under Windows XP and later

1. No extra drivers are needed.
2. Connect the USB cable supplied to a spare USB port on the computer and then to the USB socket (13) on the player.
3. The computer automatically detects the player as a "Removable disk" and it is displayed with its own drive letter in "My Computer" or "Computer".



4.1.2 Transferring files

When a connection has been established, image, music and video files can be transferred to the player.

1. On the hard disk of the computer, select the files you want to transfer. Right-click and choose **Copy**.
2. Double-click the icon for the player (e.g. drive "F"). The drive letter may be different depending on the configuration of the computer.
3. Right-click in the field with the player's files and choose **Paste**.

Tip!

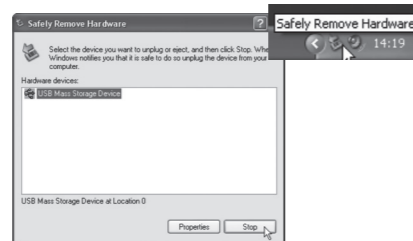
- You can also use the "drag-and-drop" function to copy or move files between the computer and the player.

Sorting files

- The player can sort the files in alphabetical order and play the files in that order unless some other order (e.g. random playback) has been chosen.

4.1.3 Disconnecting the player

1. Double-click the **Safely remove hardware** icon in the status tray.
2. Select USB mass storage unit and click **Stop**.



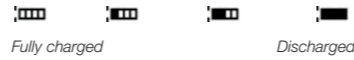
3. The player can now be removed from the USB port.

NOTE: Do not unplug the player from the USB port while data is being written to or from the memory as this might damage the built-in flash memory.

4.2 Charging the battery

The player has a built-in rechargeable battery. The battery symbol in the top right corner shows the status of the battery. When the symbol shows empty, the battery needs to be charged. Use the USB cable supplied. The recommended charging temperature is 0–35 °C.

1. Connect the USB cable supplied to a spare USB port on the computer and then to the USB socket on the player.
2. When the battery symbol is filled with white squares, the battery is fully charged.



Important:

- Fully charge the battery before using the player for the first time.
- It takes about four hours to charge the battery fully.
- Charge the battery immediately when the display shows "Low Battery".
- Disconnect the USB cable when the battery is fully charged. Overcharging the battery shortens its life.
- The battery may become discharged if the player is not used for a long period (more than three months). Charge the battery fully every three months to make sure that it does not become discharged.

5. Basic instructions for use

5.1 Turning the device on and off

To turn on – Press and hold [P] for about five seconds.

To turn off – Press and hold [P] for about five seconds.

Note:

- If the player is being switched on for the first time after a reset, you need to choose the display language with [V+] and [V-], then press [M] to confirm.
- When the player is connected to the computer, the player can be switched off by pressing and holding [P].

5.2 Adjusting the volume

Press [V+] to increase the volume and [V-] to reduce it.

5.3 Preparations

- Transfer the files you want as described in 4.1.2 *Transferring files*.
- Make sure that the battery is charged and that your earphones are plugged into one of the headphone jacks.
- If the player is turned off, press and hold [P] for 5 seconds to turn it on.

5.4 Keypad lock

The keypad lock prevents unwanted button activity. The keypad lock is activated automatically after 3 minutes. The keypad lock activation time can also be set manually: **Setup/Hold Time** – select an activation time of between 10 seconds and 5 minutes.

NOTE: When the keypad lock is activated, the message "Key Locked" is displayed if any of the keys is pressed. Hold down [M] to deactivate the key lock.

5.5 Resetting

If the player needs to be reset, poke a pointed metal object into the reset hole (1).

6. Operation

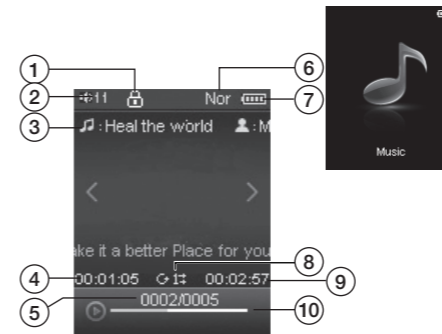
Key to the main menu selection:

1. Press and hold in [M] to enter the main menu from another application.
2. Use [V+] and [V-] to browse the menu: **Music, Video, Radio, Photo, Voice, E-Book, Browser** and **Setup**.
3. Press [M] to confirm and select the highlighted function.
4. Press and hold in [C] to exit the menu.

1. **Music:** Music playback
2. **Video:** Video playback
3. **Radio:** Radio listening and recording
4. **Photo:** Picture viewing
5. **E-Book:** Text file reader
6. **Voice:** Recording and playback of speech.
7. **Browser:** View all files
8. **Setup:** Settings mode

6.1 Music

6.1.1 Key to the display



1. Keypad lock activated
2. Volume level
3. Current track information (file name/ID3 tag).
4. Playback time
5. Current track/total number of tracks
6. Equalizer
7. Battery level
8. Repeat function
9. Total time
10. Elapsed time

6.1.2 Listening to music

1. Enter the main menu by pressing and holding in [M].
2. Select MUSIC using [V+] and [V-] and confirm using [M].
3. Press [M] to start/pause playback.

- Use [V+] and [V-] to select the desired track.
- Press and hold in [V+] and [V-] to fast forward or rewind.

6.1.3 Opening the functions menu

1. In Music mode: Press [F] once to enter the functions menu. Press [C] again to exit the functions menu.
2. Press [V+] and [V-] to select either **Repeat Mode, Equalizer, or File Browse**.
3. Press [M] to confirm.
4. Press [C] to finish and return to the previous menu.

Key to the functions menu:

REPEAT MODE – Repeats a track, all tracks or a folder. Random playback. Use [V+] and [V-] to select from:

- **Normal** (play all tracks in the normal order without repetition)
- **Repeat One** (repeat the current track)
- **Folder** (play all tracks in the folder in the normal order)
- **Repeat folder** (repeat all tracks in the folder)
- **Repeat All** (repeat everything)
- **Random** (all tracks in the folder in random order)
- **Intro** (play introduction (10 sec) of each track)

Press [M] to confirm or press [C] to go back.

EQUALIZER – Select from 5 preselected audio styles:

Natural, Pop, Rock, Classic and **Soft**. Use [V+] and [V-] to select. Press [M] to confirm or press [C] to go back.

FILE BROWSE – View files.

1. Use [V+] and [V-] to select a file.
2. Press [M] to play the selected file.

6.2 Lyrics

This player supports the display of lyrics during playback. Only lyrics in LRC format can be displayed. To add lyrics, do as follows:

1. Download the ".lrc" lyric file from the Internet.
2. Make sure that the lyric file has the same name as the music file.
3. Copy both files to the same folder in the player.
4. The lyrics will appear on the display during playback.

6.3 Photo

The screen can display images in the following formats: **jpg** or **bmp**.

6.2.1 Viewing

1. Press and hold in [C] to come to the main menu.
2. Use [V+] and [V-] to select **PHOTO** and then press [M]. A list of photo files will appear on the screen.
3. Use [V+] and [V-] to select a folder or photo and then press [M] to display the image.
4. Press and hold in [C] to return to the main menu.

Whilst looking at photos, you can:

- Browse: Press [V+] and [V-] to go to the previous or next image.
- Play a slideshow. Press [M] to play a slideshow.
- Press and hold in [C] to return to the previous menu.

6.4 Video

The built-in video player can play videos in AMV format. Videos can be converted to AMV format using the converter programme on the accompanying CD-ROM.

See section 7. *Converting video files*.



6.4.1 Listening to music

1. Press and hold in [C] to come to the main menu.
2. Use [V+] and [V-] to select VIDEO and then press [M]. The video list is displayed.
3. Use [V+] and [V-] to select a folder or photo and then press [M] to open the folder or play the file.
4. Press [C] to go back.

Video viewing options:

- **Pause/resume play:** Press [M] to pause playback. Press once more to resume playback.
- **Change video:** Press [L] or [R] to go to the previous or next video.
- **Fast forward/rewind:** Press and hold in [L] or [R] to rewind or fast forward in a video.
- **Adjust the volume:** Press [V+] to increase the volume and [V-] to decrease the volume.
- **Power off:** Press and hold in [C] to return to the list in the menu.

6.5 Radio (FM)

6.5.1 Listening to the radio

1. Go to the main menu by pressing [M].
2. Select FM RADIO using [V+] and [V-] and then press [M].



6.5.2 Key to the display

1. Keypad lock indicator
2. Volume level
3. Set frequency
4. FM region
5. Battery status
6. Frequency indicator

6.5.3 Manual channel searching

- Use [L] or [R] to search for channels manually.

6.5.4 The radio

Use [F1] or [F2] to select one of the radio functions (in radio mode): **Save** (save station), **Auto Search** (automatic station search), **Band** (frequency/region) or **Record** (record from radio). Browse using [F3] and [F4] and confirm using [F5].

SAVE

Select the desired frequency using [F1] or [F2]. Press [F6] to open the sub-menu, and then select **Save** and confirm using [F7]. The number of the saved station is displayed at the bottom of the screen (e.g. NO:1). Browse saved stations using [F1] or [F2] and confirm using [F7]. Select either tuning to saved stations (Preset) or manual search (Normal) by pressing [F8].

AUTO SCAN

Select **Auto Scan** using [F3] and [F4]. The radio will start searching for the strongest signals. "Searching..." will appear in the display. Max. 20 stations will be saved automatically as CH01 – CH20. Browse the preset stations using [F1] or [F2].

BAND

The correct frequency range/band needs to be chosen for your region.

EUROPE (87.5–108.0 MHz)

US (USA) (87.5–108.0 MHz)

JAPAN (76.0–90.0 MHz)

- Select your region using [F3] and [F4] and confirm using [F7].
- Press [F8] to go back.

RECORD

- Go to **Record** using [F3] and [F4] and confirm using [F7].
- Press [F8] to pause; press it again to start recording.
- Press [F9] to save the recording and resume listening to the radio.

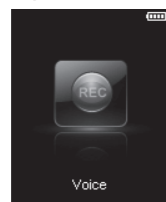
N.B.

- The recorded files are saved in the player's Record/Voice folder as WAV files and can be listened to in the VOICE mode.
- FM recording stops automatically if there is not enough memory or if the battery power is too low. The date is saved automatically.
- The volume is not adjustable during recording.

6.6 Voice (voice recording)

6.6.1 Recording a passage of speech

- Go to the main menu by pressing [F6].
- Select **Voice** using [F3] and [F4] and confirm using [F7].
- Press [F6] to open the sub-menu, and then select **Record** and confirm using [F7].
- Pause/resume recording: Press [F8] to pause the recording. Resume recording by pressing [F8] again.
- Saving your recording: Press [F9] to save the recording and return to recording mode.



Note:

- The recorded voice files are saved in the Record/Voice folder as WAV files.
- Recording stops automatically when the memory is full or when the battery power level is too low. Data which is already recorded will be stored automatically along with the date.

6.6.2 Setting the recording quality

- Go to the main menu by pressing [F6].
- Select **SETUP** using [F3] and [F4] and confirm using [F7]. The SETUP menu will be displayed on screen.
- Use [F3] and [F4] to select **Record Setting** and then press [F7].

The following options will appear:

- Long Time:** Uses least memory, normal quality.
- Normal Quality:** Uses less memory, better quality.
- High Quality:** Uses most memory, best quality.

- Use [F3] and [F4] to select an option.
- Press [F7] to confirm.
- Press [F6] to return to the main menu.

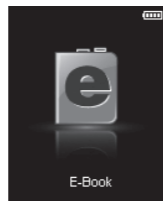
6.7 E-Book

The device supports the playback of files in TXT format. Other formats must be saved as TXT format before transfer to the device.

N.B.

If stopped the player will remember the last page and open this page next time the e-book viewer is started.

- Go to the main menu by pressing [F6].
- Use [F3] and [F4] to select **E-Book**. Confirm by pressing [F7].
- Use [F3] and [F4] to select a folder and file and then press [F7] to open the folder and view the file.
- Return to the main menu by pressing [F3] and [F4].



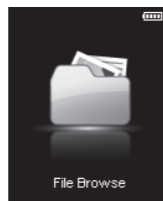
When reading an e-book, you can use the following functions:

- Auto Paging** (automatic page turning): Press [F8] to start the automatic page turner (6-second intervals). Press [F8] again to turn off this function.
- Page Up/Down** (turn the page): Press [F3] or [F4] to turn the page.
- Fast Browse** (fast forward/reverse): Press and hold in [F3] or [F4] to fast forward or reverse.
- Exit** (close the book): Press [F6] to go back.
- E-Book Function Menu:** Press [F6]. Use [F1] or [F2] to select a percentage (place in the book) and then press [F7]. The player will turn to the page corresponding to the percentage of the book.

Press [F9] to exit and return to the previous menu.

6.8 File Browse (view files)

- Press [F6] to go to the main menu.
- Press [F3] or [F4] and select **File Browse**. The list of files is shown on the display.
- Press [F3] or [F4] and select the desired file. Then press [F7] to open the file.



- Press [F3] or [F4] and select the desired file. Then press [F7] to delete the file.
- Select **YES** to delete the file or **NO** to discontinue without deleting the file.
- Press [F7] to confirm.

6.9 Setup

- Whilst in standby or playback mode, press and hold in [F6] to come to the main menu.
- Use [F3] and [F4] to select **Setup** and then press [F6].
- Use [F3] and [F4] to select an option from the SETUP menu.
- Then press [F7] to enter the sub-menu.
- Use [F3] and [F4] to make changes.
- Press [F7] to confirm. Press [F6] to go back without confirming.



The various settings

POWER (set the time delay after which the player will turn off following inactivity). Select either **Auto Off: 15, 30, 60, 90, 120** minutes or **Close** (no automatic shut off).

ALWAYS ON: No, Yes.

LANGUAGE (set the menu language). English is preselected.

DISPLAY

Brightness: Low, Medium, High or Maximum.

Backlight: Choose from: **15, 30 seconds, 1 minute** or **Close** = always on.

RECORD SETTING: Long Time (lowest quality), **Normal Quality** (normal quality) or **High Quality** (highest quality).

SYSTEM SETUP (system settings)

- Delete:** Delete a file
- Format:** Reformat the memory (all will be files deleted)
- Reset:** Reset to the default settings
- System Info:** Display the firmware version in the player and free memory

N.B. Make a backup copy on a DVD or computer of all files you wish to save before formatting, since all files will be lost during the formatting process.

7. Converting video files

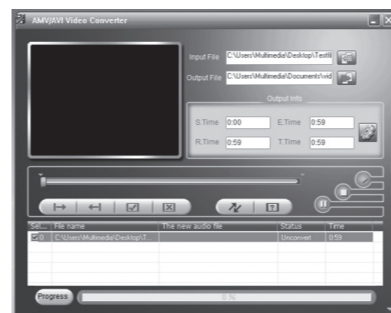
The built-in video player can play videos in AMV format. The file formats AVI, WMV, MPEG1, Quick Time, MPEG2, RealMedia, MPEG4 and 3GP can all be converted with the aid of the included conversion program.

7.1 Running the video converter

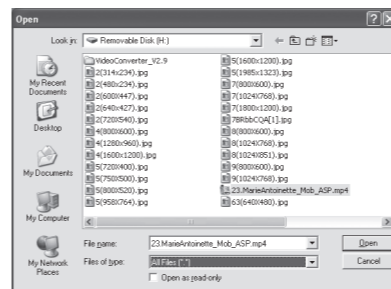
- Insert the supplied CD into the computer's CD-ROM drive.
- Double-click on Setup/Installation on the CD and follow the directions. A shortcut to the **Amvtransform** program will be saved to the desktop.

7.2 Converting a video clip

- Double-click on **Amvtransform**.
- Click on Input File, and then select files from the list. **N.B.** To input MP4 files, select **All Files (*.*)** in the "File of type" box. MP4 files will then also appear in the "Open" box.



The video converter



Open box

- Click on **Output File** and select a folder to save the files in.
- Click on the two arrows to start the conversion.

Click on **Help** for detailed instructions.

N.B.

- In order to make your video playable, you need to select a screen size of **160 x 120** or less in **Screen width and height** in the **Settings** menu (cog symbol). Otherwise, the message "Device not supported" will appear on the screen when you run the file.
- Note:** You will need to install the relevant codecs before you can run **Amvtransform**. Otherwise, the message "Load Video Failed!" will appear on the screen when you try to convert files. Click on **OK** and download codecs from the Internet.
- Codecs are not included.

8. Troubleshooting

Problem	Solution
The player will not start.	Recharge the battery. Hold [F9] for at least 5 seconds.
Files cannot be transferred to the player.	Check the connection between the player and the computer.
No sound from the earphones.	Check the volume and that the earphones are connected correctly. Check that the music file format is supported by the player.
Recordings cannot be made.	Make sure that there is enough available memory.
The text shown on the display is abnormal.	Make sure that you have selected the correct language. Reset the player by pushing in the RESET button using a pencil or the end of a paper clip.
The buttons do not work.	The keypad lock may be activated. Reset the player by pushing in the RESET button using a pencil or the end of a paper clip.
Poor radio reception.	Check that the earphones are connected correctly. The ear-phone cable serves as an aerial. Adjust the position of the player and earphones. Move to another location where the radio reception is better. Electrical devices in the vicinity of the player might interfere with the reception. Turn off any possible sources of interference or move to another location, further away from the source of interference.

9. Care and maintenance

Wipe the surface clean using a soft, damp cloth. Do not use cleaning solutions or solvents.

10. Disposal

When the time comes to dispose of the product, do so in accordance with local regulations. If you are unsure how to proceed, ask your local authority.

11. Specifications

Display	1.44", CSTN Colour
Resolution	160 x 128
Music formats	MP3/WAV/WMA
Image formats	JPG/BMP
Video format	AMV
MP3 bit rate	8–320 kbps
WMA bit rate	5–320 kbps
Recording format	WAV
Frequency range	20 Hz – 20 kHz
S/N ratio	> 80 dB (30k filter)
Distortion	< 0.2 %
Dynamic range	15 mA
Storage	Humidity < 90 % Temperature -20 to +60 °C
Use	Air humidity < 85 % Temperature -10 to +40 °C
EQ	Natural, Pop, Rock, Classic and Soft
Power supply	Built-in rechargeable battery, 170 mAh (up to nine hours music playback or three hours video)
Memory	4 GB
Size	84 x 40 x 8 mm
Weight	approx 24.2 g (without accessories)

MP3-spelare med radio

Art. nr 38-4176 Modell KA10

Läs igenom hela bruksanvisningen före användning och spara den sedan för framtida bruk. Vi reserverar oss för ev. text- och bildfel samt ändringar av tekniska data. Vid tekniska problem eller andra frågor, kontakta vår kundtjänst.

1. Säkerhet

För att förhindra hörselskada, lyssna inte på hög volym under längre perioder.

- Utsätt aldrig produkten för direkt solljus, värmeällor, fukt eller regn.
- Utsätt aldrig produkten för hårda stötar eller slag.
- Placera aldrig produkten på magnet, t.ex. ett högtalarelement.
- Förvara ej spelaren i fickan tillsammans med andra föremål, t.ex. nycklar.

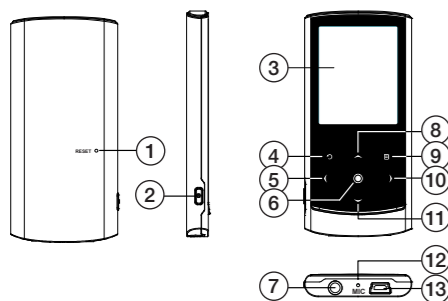


2. Produktbeskrivning

2.1 Systemkrav

- Pentium 200 MHz eller högre
- Windows 98SE/2000/ME/XP/VISTA
- Minst 120 MB ledigt diskutrymme
- USB-port
- CD-läsare

3. Knappar och funktioner



1. Reset (återställning)
2. [⏻] Strömbrytare ON/OFF (tryck och håll in i 5 sekunder).
3. Display
4. [↻] Återgå till föregående meny.
5. [⏪] Västanter/föregående (håll in för att snabbspolning bakåt).
6. [⏸] Play/Pausa/Bekräfta. Tryck och håll in för att komma till huvudmenyn. Håll in knappen för att avaktivera knapplåset.
7. Anslutning för hörlurar (3,5 mm stereo).
8. [⏩] Höjer volymen, uppåt i menyn. Du måste bekräfta varningsmeddelandet för hög volym (över nivå 20) med [⏸] innan du kan höja volymen ytterligare.
9. [☰] Öppna funktionsmeny för varje läge.
10. [⏭] Höger/nästa (håll in knappen för snabbspolning framåt).
11. [⏴] Sänker volym, neråt i menyn.
12. MIC (mikrofonanslutning)
13. Mini-USB-anslutning

4. Komma igång

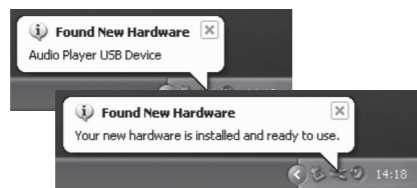
4.1 Anslutning till dator

Spelaren kan anslutas och kopplas ifrån utan att stänga av datorn. Den tilldelas automatiskt en enhetsbokstav av datorn. Spelaren behöver inte startas innan filöverföring.

Följande installationsanvisning gäller för Windows XP med servicepack 2 och senare installerat.

4.1.1 Installation/anslutning under Windows XP och senare

1. Inga extra drivrutiner behövs.
2. Anslut medföljande USB-kabel till en ledig USB-port på datorn och sedan till USB-anslutningen (13) på spelaren.
3. Datorn känner automatiskt av spelarens som en "Flyttbar disk" och den visas med egen enhetsbokstav i "Den här datorn".



4.1.2 Överföring av filer

När en anslutning gjorts kan bild-, musik- och videofiler överföras till spelaren.

1. Markera önskade filer som finns på datorns hårddisk. Högerklicka och välj **Kopiera**.
2. Dubbelklicka på ikonen för spelaren (t.ex. "F"). Enhetsbeteckningen kan skilja beroende på datorns konfiguration.
3. Högerklicka i fältet med enhetens filer och välj **Klistra in**.

Tips!

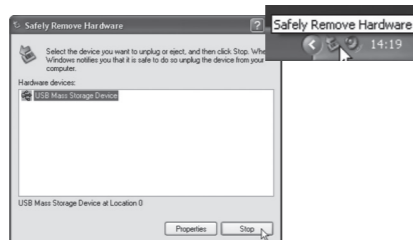
- Du kan även använda drag och släpp-funktionen för att kopiera eller flytta filer mellan dator och spelare.

Sortering av filer

- Spelaren kan sortera filerna i bokstavsordning och spelar upp filerna i denna ordning om ingen annan spelordning valts (slumpmässig uppspelning).

4.1.3 Koppla ifrån spelaren

1. Dubbelklicka på ikonen **Säker borttagning av maskinvara** i statusfältet.
2. Markera USB-masslagringsenhet och klicka sedan på **Stop**.



3. Spelaren kan nu avlägsnas från USB-porten.

Obs! Ta inte bort spelaren från USB-porten när skrivning pågår till eller från minnet, det inbyggda flashminnet kan skadas.

4.2 Laddning av batteriet

Spelaren har ett inbyggt laddningsbart batteri. Batterisymbolen i displayens högra hörn indikerar batteriets status. När symbolen visas som tom är det dags att ladda batteriet. Laddningen sker via medföljande USB-kabel. Rekommenderad laddnings-temperatur är 0-35 °C.

1. Anslut USB-kabeln till en ledig USB-port på datorn och sedan till USB-anslutningen på spelaren.
2. När batterisymbolen visas fylld med vita kvadrater är batteriet fulladdat.



Fullt uppladdat



Utladdat

Viktigt:

- Ladda batteriet fullt före första användning.
- Det tar cirka 4 timmar att ladda batteriet helt.
- Ladda spelaren omgäende när meddelandet "Low Battery" visas i displayen.
- Ta bort USB-kabeln när spelaren är fulladdad.
- Överladdning av batteriet förkortar batteriets livslängd.
- Batteriet kan laddas ur om spelaren inte används under en längre period (mer än 3 månader). För att undvika urladdning bör spelaren laddas fullt varannan eller var tredje månad.

5. Grundläggande användning

5.1 Slå på och stänga av spelaren

Slå på – Tryck och håll in [⏻] i ca fem sekunder.

Stänga av – Tryck och håll in [⏻] i ca fem sekunder.

Observera:

- Om det är första gången spelaren slås på efter återställning måste man välja displayspråk genom att använda [⏩] och [⏴], och sedan bekräfta med [⏸].
- När spelaren är ansluten till datorn kan man också stänga av spelaren genom att trycka och hålla in [⏻].

5.2 Justera ljudvolymen

Tryck [⏩] för att höja och [⏴] för att sänka ljudvolymen.

5.3 Förberedelser

- För över önskade filer till spelaren enligt avsnitt 4.1.2 *Överföring av filer*.
- Kontrollera att batteriet är laddat och hörlurarna är anslutna till någon av hörlursanslutningarna.
- Är spelaren avstängd, tryck och håll in [⏻] i fem sekunder för att starta spelaren.

5.4 Knapplås

Knapplåset förhindrar oönskade knapptryckningar. Automatisk aktivering av knapplås efter 3 minuter. Det går också att ställa in aktiveringstiden för knapplåset manuellt i "Setup/Hold Time". Väjl aktiveringstid mellan 10 sekunder och 5 minuter.

Obs! När knapplåset är aktiverat visas "Key Locked" om du trycker på någon av knapparna. Håll in [⏸] för att avaktivera knapplåset.

5.5 Återställning

Om spelaren behöver återställas, använd ett spetsigt föremål och tryck in resetknappen (1).

6. Användning

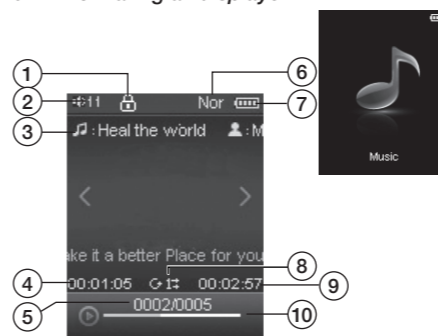
Förklaring av de olika menyvalen i huvudmenyn:

1. Tryck och håll in [⏸] för gå till huvudmenyn från en applikation.
2. Använd [⏩] och [⏴], för att bläddra bland menyvalen: **Music, Video, Fm Radio, Photo, E-Book, Voice, Browser** och **Setup**.
3. Tryck [⏸] för att bekräfta och välja markerad funktion.
4. Tryck och håll ned [↻] för att gå ur.

1. **Music:** Uppspelning av musik
2. **Video:** Uppspelning av video
3. **Radio:** Lyssna på radio samt inspelning från radio
4. **Photo:** Visa bilder
5. **E-Book:** Läsare för textfiler
6. **Voice:** Uppspelning och inspelning av röster
7. **Browser:** Se alla filer
8. **Setup:** Inställningar

6.1 Music (musik)

6.1.1 Förklaring av displayen



1. Knapplåset aktiverat
2. Volymindikator
3. Funktions-/filinformation för aktuellt spår (filnamn/ID3-tag)
4. Uppspelad tid
5. Aktuellt spårnummer/totalt antal spår
6. Equalizer
7. Batterinivå
8. Repetitionsläge
9. Total tid
10. Förlöppsindikator

6.1.2 Uppspelning

1. Gå in i huvudmenyn genom att trycka och hålla ned [⏸].
2. Väjl **MUSIC** med [⏩] och [⏴] och bekräfta med [⏸].
3. Tryck på [⏸] för att starta eller pausa uppspelning.

- Använd [⏩] och [⏴], för att välja önskat spår.
- Tryck och håll in [⏩] eller [⏴] för att snabbspola bakåt eller framåt.

6.1.3 Öppna funktionsmenyn

1. I musikläget: Tryck en gång på [☰] för att öppna funktionsmenyn. Tryck igen på [☰] om du vill gå ur funktionsmenyn.
2. Tryck på [⏩] eller [⏴] för att välja mellan **Repeat Mode, Equalizer, eller File Browse**.
3. Tryck på [⏸] för att bekräfta.
4. Tryck på [↻] för att avsluta och återgå till förra meny.

Förklaring av funktionsmenyn:

REPEAT MODE – Repetition av ett spår, alla spår eller en mapp. Slumpmässig uppspelning. Använd [⏩] eller [⏴], för att välja mellan:

- **Normal** (spela upp alla spår i rätt ordning utan repetition).
- **Repeat One** (repetera pågående spår).
- **Folder** (spela upp alla spår i mappen i rätt ordning).
- **Repeat Folder** (repetera alla spår i mappen).
- **Repeat All** (repetera alla).
- **Random** (alla spår i mappen i slumpvis ordning).
- **Intro** (spelar inledningen (10 sek), av varje spår).

Tryck på [⏸] för att bekräfta eller tryck på [↻] för att gå tillbaka.

EQUALIZER – Välj mellan 5 förinställda ljudscheman:

Natural, Pop, Rock, Classic och **Soft**.

Använd [⏩] och [⏴] för att välja. Tryck på [⏸]

för att bekräfta eller tryck på [↻] för att gå tillbaka.

FILE BROWSE – Visa filer.

1. Använd [⏩] och [⏴] för att markera önskad fil.
2. Tryck på [⏸] för att spela upp den valda filen.

6.2 Lyrics (texter)

Denna spelare stödjer textvisning under uppspelning. Endast texter i LRC-format kan visas. För att lägga till texter, gör så här:

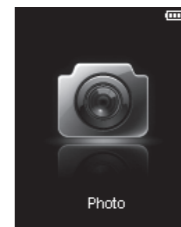
1. Ladda ned tillhörande texter från internet av typen ".lrc".
2. Se till att texten har samma namn som musikfilen.
3. Kopiera båda filerna till samma mapp på spelaren.
4. Texten visas på displayen under uppspelning.

6.3 Photo (bildvisare)

Bildvisaren kan visa bilder med formaten: jpg eller bmp.

6.3.1 Visning

1. Tryck och håll ned [↻] för att komma till huvudmenyn.
2. Använd [⏩] och [⏴] för att välja **PHOTO** och tryck sedan [⏸]. En lista på fotofilerna visas på skärmen.
3. Använd [⏩] och [⏴] för att välja en mapp eller bild och tryck på [⏸] för att visa bilden.
4. Tryck och håll ned [↻] för att komma tillbaka till huvudmenyn.



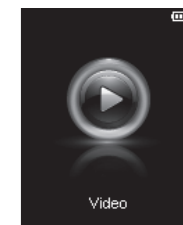
Under tiden som du tittar på bilder kan du:

- **Bläddra:** Tryck på [⏩] och [⏴] för att gå till föregående eller nästa bild.
- **Spela upp ett bildspel:** Tryck på [⏸] för att visa bilderna som ett bildspel.
- Tryck och håll ned [↻] för att komma tillbaka till föregående meny.

6.4 Video

Den inbyggda videospelaren kan spela upp videofiler i AMV-format. Videofiler kan konverteras till AMV-format med hjälp av konverteringsprogrammet på medföljande CD-skiva.

Se avsnitt 7. *Konvertera videofiler*.



6.4.1 Uppspelning

1. Tryck och håll ned [↻] för att komma till huvudmenyn.
2. Använd [⏩] och [⏴] för att välja **VIDEO** och tryck sedan [⏸]. Videolistan visas i skärmen.
3. Använd [⏩] och [⏴] för att välja en mapp eller video och tryck sedan [⏸] för att öppna mappen eller spela filen.
4. Tryck på [↻] för att återgå.

Under tiden som du spelar en video kan du:

- **Pausa/återuppta uppspelning:** Tryck på [⏸] för att pausa uppspelning. Tryck en gång till för att återuppta uppspelningen.
- **Byta video:** Tryck på [⏩] eller [⏴] för att gå till föregående/nästa video.
- **Snabbspolning:** Tryck och håll ned [⏩] eller [⏴] för att snabbspola bakåt eller framåt i en video.
- **Justera volymen:** Tryck på [⏩] eller [⏴] för att höja eller sänka volymen.
- **Stäng av:** Tryck och håll ned [↻] för att komma tillbaka till listan i menyn.

6.5 FM Radio

6.5.1 Lyssna till radion

1. Gå till huvudmenyn genom att trycka på [⏸].
2. Väjl **FM RADIO** med [⏩] och [⏴] och tryck sedan på [⏸].



6.5.2 Förklaring av displayen



1. Indikator för knapplås
2. Volymnivå
3. Visar inställd frekvens
4. FM-region
5. Batteristatus
6. Indikator för frekvens

6.5.3 Manuell kanalsökning

- Använd [⏩] eller [⏴] för att använda manuell kanalsökning.

6.5.4 Radions funktioner

Använd [**F**] eller [**I**] för att välja mellan funktionerna (i radioläge): **Save** (spara station), **Auto Search** (automatisk kanalsökning), **Band** (frekvensområde/region) och **Record** (inspelning från radio). Stega med [**▲**] och [**▼**] och bekräfta med [**⏻**].

SAVE (spara manuellt inställd station):

Stega till önskad frekvens med [**F**] eller [**I**]. Tryck på [**⏻**] för att öppna undermeny, välj **Save** och bekräfta med [**⏻**]. Sparade stationsnumret visas nederst i displayen (ex. NO:1). Stega mellan sparade stationsnummer med knapparna [**F**] och [**I**] och bekräfta med [**⏻**]. Växla mellan sparade stationer (Preset) och manuell sökning (Normal) genom att trycka på knappen [**⏻**].

AUTO SCAN (automatisk kanalsökning):

Stega till **Auto Scan** med [**▲**] och [**▼**]. Automatisk sökning efter de starkaste signalerna startar. "Searching..." visas i displayen under tiden. Max. 20 stationer sparas automatiskt som CH01 – CH20. Stega mellan dem med [**F**] och [**I**].

BAND (frekvensområde/region):

Beroende på var spelaren används måste rätt frekvensområde/region väljas:

EUROPE (Europa) (87,5–108,0 MHz)

US (USA) (87,5–108,0 MHz)

JAPAN (Japan) (76,0–90,0 MHz)

- Stega till önskad region med [**▲**] och [**▼**] och bekräfta med [**⏻**].
- Tryck på [**⏻**] för att återgå.

RECORD (inspelning från radio):

- Stega till **Record** med [**▲**] och [**▼**] och bekräfta med [**⏻**].
- Tryck på [**⏻**] för att göra paus, tryck igen för att starta inspelning.
- Tryck på [**⏻**] för att spara inspelningen och återgå till att lyssna på radio.

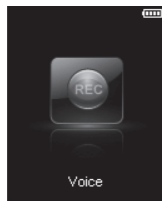
Obs:

- De inspelade filerna sparas i Record/Voice-mappen på spelaren som WAV-filer och kan lyssnas på i VOICE-läget.
- FM-inspelning stoppas automatiskt om minnet inte räcker till, eller om batteriet är för svagt. Datum sparas automatiskt.
- Volymkontroll är inte tillgängligt under inspelning.

6.6 Voice (röstinspelning)

6.6.1 Spela in en röst

- Gå till huvudmenyn genom att trycka på [**⏻**].
- Välj **VOICE** med [**▲**] och [**▼**] och bekräfta sedan med [**⏻**].
- Tryck på [**⏻**] för att öppna undermeny, välj **Record** och tryck på [**⏻**] för att starta inspelningen.
 - Pausa/återuppta inspelning: Tryck på [**⏻**] för att pausa inspelning. För att återuppta inspelning, tryck igen på [**⏻**].
 - Spara inspelningen: Tryck på [**⏻**] för att spara inspelningen och återgå till inspelningsläget.



Observera:

- De inspelade röstfilerna sparas i Record/Voice-mappen på spelaren som WAV-filer.
- Inspe­lingen stoppas automatiskt när minnet är fullt eller när batteriet börjar ta slut. Redan inspelad data och datum sparas automatiskt.

6.6.2 Ställ in inspelningskvalitet

- Gå till huvudmenyn genom att trycka på [**⏻**].
- Välj **SETUP** med [**▲**] eller [**▼**] och bekräfta sedan med [**⏻**]. SETUP-meny­n visas i skärmen.
- Använd [**▲**] eller [**▼**] för att välja **Record Setting** och bekräfta sedan med [**⏻**].

Följande valmöjligheter visas:

- Long Time:** Använder minst minne, normal kvalitet.
- Normal Quality:** Använder minnet normalt, bättre kvalitet.
- High Quality:** Använder mest minne, bäst kvalitet.

- Använd [**▲**] och [**▼**] för att göra ditt val.
- Tryck på [**⏻**] för att bekräfta.
- Tryck på [**⏻**] för att återgå till huvudmenyn.

6.7 E-Book (textvisning)

Spelaren kan visa texter i textformat (.txt). Andra filformat måste först konverteras till textformat innan de överförs till spelaren.

Obs:

Vid avslut kommer spelaren ihåg senast lästa sida och öppnar denna sida nästa gång textvisaren startas.

- Gå till huvudmenyn genom att trycka på [**⏻**].
- Använd [**▲**] eller [**▼**] för att välja **E-Book**. Bekräfta med [**⏻**].
- Använd [**▲**] eller [**▼**] för att välja mapp och fil och tryck sedan [**⏻**] för att öppna mappen och se valda filer.
- Gå tillbaka till huvudmenyn genom att trycka på [**▲**] och [**▼**].

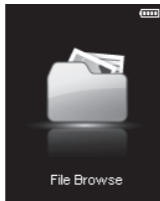
När du läser en E-Book kan du välja:

- Auto Paging** (automatiskt sidbyte): Tryck på [**⏻**] för att starta automatiskt sidbyte var 6:e sekund. Tryck på [**⏻**] igen för att stänga av funktionen.
- Page Up/Down** (sidbyte): Tryck på [**▲**] och [**▼**] för att byta sida.
- Fast Browse** (snabbspola): Tryck och håll ned [**▲**] eller [**▼**] för att snabbspola.
- Exit** (avsluta): Tryck på [**⏻**] för att gå tillbaka.
- E-Book Function Menu** (funksionsmeny): Tryck på [**⏻**]. Använd [**F**] eller [**I**] för att välja procenttal (var i boken) och tryck sedan på [**⏻**]. Spelaren går då till ett visst sidnummer i enhet med procenten.

Tryck på [**⏻**] för att avbryta och återgå till föregående meny.

6.8 File Browse (visa filer)

- Tryck på [**⏻**] för att komma till huvudmenyn.
- Tryck på [**▲**] eller [**▼**] och välj **File Browse**. Fil­listan visas på displayen.
- Tryck på [**▲**] eller [**▼**] och välj önskad fil. Tryck sedan på [**⏻**] för att öppna filen.



- Tryck på [**▲**] eller [**▼**] och markera önskad fil. Tryck sedan på [**⏻**] för att radera filen.
- Delete (radera): välj **YES** för att radera filen eller **NO** för att avbryta utan att radera.
- Tryck på [**⏻**] för att bekräfta.

6.9 SETUP (inställningar)

- I standby eller uppspelningsläge, tryck och håll ned [**⏻**] för att komma till huvudmenyn.
- Använd [**▲**] och [**▼**] för att välja **SETUP** och tryck sedan [**⏻**].
- Använd [**▲**] och [**▼**] för att välja något från SETUP.
- Tryck sedan på [**⏻**] för att komma in i undermenyn.
- Använd [**▲**] och [**▼**] för att justera.
- Tryck på [**⏻**] för att bekräfta. Eller tryck på [**⏻**] för att backa utan att bekräfta.



Inställningar - beskrivning

POWER (ställ in när spelaren automatiskt ska slås av vid inaktivitet). Välj mellan **Auto Off: 15, 30, 60, 90** och **120** minuter och **Close** (som är ständigt på).

ALWAYS ON (ständigt på): **No, Yes.**

LANGUAGE (ställ in menyspråk).

Välj språket i displayen. Engelska är förinställt.

DISPLAY (visning på displayen).

Brightness (ljus): **Low** (låg), **Medium** (medium), **High** (hög) eller **Maximum** (max.)

Backlight (bakgrundsbelysning): **15, 30 sekunder, 1 minut** eller **Close** = ständigt på.

RECORD SETTING (ställ in inspelningskvalitet):

Long Time (lägsta kvalitet), **Normal Quality** (normal kvalitet) eller **High Quality** (högsta kvalitet).

SYSTEM TOOLS (systeminställningar):

- Delete:** Radera en fil.
- Format:** Formatera minne (alla filer raderas).
- Reset:** Återställning till fabriksinställningar.
- System Info:** Visa firmware-version i spelaren samt ledigt minne.

Obs: Gör backup av filer som ska sparas till en dator, DVD-skiva etc. innan formatering. Alla filer raderas vid formatering.

7. Konvertera videofiler

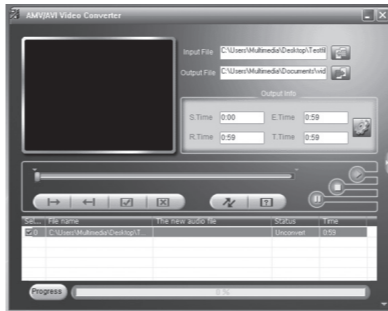
Den inbyggda videospelaren kan spela upp videofiler i AMV-format. Filformaten AVI, WMV, MPEG1, Quick Time, MPEG2, RealMedia, MPEG4 och 3GP kan konverteras med hjälp av medföljande konverteringsprogram.

7.1 Starta konverteringsprogrammet

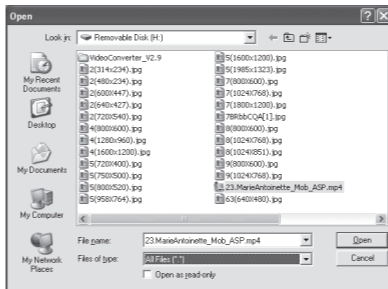
- Sätt i medföljande CD-skiva i datorns CD-läsare.
- Dubbelklicka på Setup-installationsfilen på CD-skivan och följ anvisningarna. En genväg till programmet **Amvtransform** sparas på skrivbordet.

7.2 Konvertera ett videoklipp

- Dubbelklicka på **Amvtransform**.
- Klicka på **Input File** och välj sedan filer från listan. **Obs:** För att lägga in MP4-filer, välj **All Files (*.*)** i "File of type"-rutan. Då visas även MP4-filer i "Open"-rutan.



Konvertering



Öppna-ruta

- Klicka på **Output File** och välj en mapp där filerna ska sparas.
- Klicka på de två pilarna för att starta konverteringen.

Klicka på **Help** för detaljerade instruktioner.

Obs!

- För att göra din video spelbar, måste du välja **160 x 120** eller mindre i **Screen width and height** under meny­n **Settings** (kugghjulssymbolen). Annars visas meddelandet "Device not supported" på skärmen när du spelar filen.
- Obs!** Du måste installera relevanta codecs innan du kan köra **Amvtransform**. Annars visar systemet "Load Video Failed!" när du försöker konvertera filer. Klicka på **OK** och ladda ned codecs från internet.
- Codecs medföljer inte.

8. Felsökning

Problem	Lösning
Spelaren startar inte.	Ladda batteriet. Håll in [⏻] i minst 5 sekunder.
Det går inte att överföra filer till spelaren.	Kontrollera anslutningen mellan spelare och dator.
Inget ljud i hörlurarna.	Kontrollera ljudvolymen och att hörlurarna är korrekt anslutna. Kontrollera att ljudformatet stöds av spelaren.
Det går inte att spela in från radio eller mikrofon.	Kontrollera att det finns tillräckligt med ledigt minne.
Texten i displayen visas inte korrekt.	Se till att du valt rätt språk. Återställ spelaren genom att med hjälp av t.ex. änden på ett gem trycka in reset-knappen.
Knapparna fungerar inte.	Knapplåset är aktiverat. Återställ spelaren genom att med hjälp av t.ex. änden på ett gem trycka in reset-knappen.
Dålig radiomottagning.	Kontrollera att hörlurarna är korrekt anslutna. Hörlurarnas sladd fungerar som radioantenn. Justera spelarens och hörlurarnas position. Flytta dig till en annan plats där radiomottagningen är bättre. Elektriska enheter i spelarens närhet kan störa radiomottagningen. Stäng av eventuella enheter som stör eller flytta dig till en annan position längre bort från störningen.

9. Skötsel och underhåll

Torka av med en mjuk, lätt fuktad trasa. Använd inga lösningsmedel eller rengöringsmedel.

10. Avfallshantering

När du ska göra dig av med produkten ska detta ske enligt lokala föreskrifter. Är du osäker på hur du ska gå tillväga, kontakta din kommun.

11. Specifikationer

Display	1,44", CSTN Colour
Upplösning	160 x 128
Musikformat	MP3/WAV/WMA
Bildformat	JPG/BMP
VideofORMAT	AMV
MP3 bit rate	8–320 kbps
WMA bit rate	5–320 kbps
Inspelningsformat	WAV
Frekvensomfång	20 Hz – 20 kHz
S/N nivå	> 80 dB (30k filter)
Distorsion	< 0,2 %
Dynamik	15 mA
Förvaring	Luftfuktighet < 90 % Temperatur -20 till 60 °C
Användning	Luftfuktighet < 85 % Temperatur -10 till 40 °C
EQ	Natural, Pop, Rock, Classic och Soft
Strömförsörjning	Inbyggt uppladdningsbart batteri, 170 mAh (upp till 9 tim uppspelning musik eller 3 tim video)
Minne	4 GB
Storlek	84 x 40 x 8 mm
Vikt	ca 24,2 g (utan tillbehör)

Mp3-spiller med radio

Art.nr. 38-4176 Modell KA10

Les brukerveiledningen nøye før produktet tas i bruk, og ta vare på den for framtidig bruk. Vi reserverer oss mot ev. tekst- og bildefeil, samt forandringer av tekniske data. Ved tekniske problemer eller spørsmål, ta kontakt med vårt kundesenter. (Se opplysninger om kundesenteret i denne bruksanvisningen).

1. Sikkerhet

Vær klar over at lytting til høyt volum over tid kan føre til varige hørselsskader.



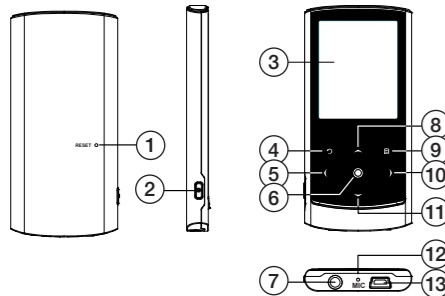
- Utsett ikke produktet for direkte sollys, varmekilder, fuktighet eller regn.
- Produktet må heller ikke utsettes for støt eller slag.
- Plasser aldri produktet på magneter, som f.eks. et høyttalerelement.
- Spilleren bør ikke oppbevares i lommen sammen med andre ting som kan skade den, som f.eks. nøkler.

2. Produktbeskrivelse

2.1 Systemkrav

- Pentium 200 MHz eller høyere
- Windows 98SE/2000/ME/XP/VISTA
- Min. 120 MB ledig lagringsplass
- Usb-port
- Cd-leser

3. Knapper og funksjoner



1. Reset (tilbakestilling).
2. [⏻] Strømbryter ON/OFF (trykk og hold inne i fem sekunder).
3. Display
4. [⏪] Gå tilbake til foregående meny.
5. [⏩] Venstre/foregående (hold knappen inne for hurtigspoling bakover).
6. [⏸] Play/Pause/Bekreft. Trykk og hold inne for å komme til hovedmenyen. Hold knappen inne for å aktivere tastelåsen.
7. Tilkobling for hodetelefoner (3,5 mm stereoplugg).
8. [⏴] Heve volumet, oppover i menyen. Du må bekrefte varslingsteksten for høyt volum (over nivå 20) med [⏸] for du kan heve volumet ytterligere.
9. [☰] Åpne funksjonsmeny for valg av modus.
10. [⏴] Høyre/neste (hold knappen inne for hurtigspoling framover).
11. [⏵] Senke volumet, nedover i menyen.
12. MIC (mikrofontilkobling).
13. Mini-usb-tilkobling.

4. Kom i gang

4.1 Kobling til datamaskin

Spilleren kan kobles og fjernes uten å slå av datamaskinen. Den tildeles automatisk en enhetsbokstav av datamaskinen. Spilleren behøver ikke å startes for filoverføring. Følgende installasjonsanvisning gjelder for Windows XP med Servicepack 2 eller senere versjon.

4.1.1 Installasjon/tilkobling under Windows XP eller seinere

1. Ingen ekstra drivere nødvendig.
2. Koble den medfølgende usb-kabelen til en ledig usb-port på datamaskinen og deretter til spillerens usb-port.
3. Datamaskinen oppdager automatisk mp3-spilleren som en «Flyttbar disk» og vises med en egen enhetsbokstav i «Min Datamaskin».



4.1.2 Overføring av filer

Når spilleren er koblet til, kan bilde-, musikk- og videofiler overføres til spilleren.

1. Marker ønskede filer som finnes på datamaskinens harddisk. Høyreklikk og velg **Kopier**.
2. Dobbeltklikk på ikonet for spilleren (f.eks. «F»). Enhetsbetegnelsen kan variere avhengig av datamaskinens konfigurering.
3. Høyreklikk i feltet med spillerens filer og velg **Lim inn**.

Tips!

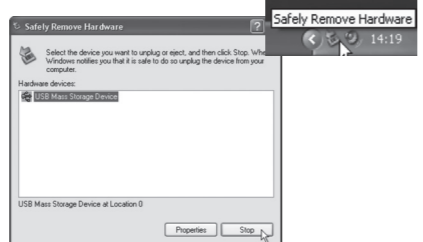
Du kan også bruke «dra og slipp»-funksjonen for å kopiere eller flytte filer mellom pc og spiller.

Sortering av filer

Spilleren kan sortere filene etter bokstaver og spiller av filene i denne rekkefølgen dersom ingen annen rekkefølge velges (tilfeldig rekkefølge).

4.1.3 Koble fra spilleren

1. Dobbeltklikk på ikonet **Sikker fjerning av maskinvare** i aktivitetsfeltet.
2. Marker USB-masselagringsenhet og klikk deretter på **Stopp**.



3. Spilleren kan nå kobles fra usb-porten.

Obs! Fjern ikke mp3-spilleren fra usb-porten mens skriving til eller fra minnet pågår, det kan skade det innebygde Flash-minnet.

4.2 Lading av batteriet

Spilleren har et innebygd ladbart batteri. Batterisymbolet i displayets høyre hjørne indikerer batteriets status. Når symbolet vises som tomt er det på tide å lade batteriet. Lading skjer via den medfølgende usb-kabelen. Anbefalt temperatur på omgivelsene ved lading er 0–35 °C.

1. Koble usb-kabelen til en ledig usb-port på datamaskinen og deretter til spillerens usb-port.
2. Når batterisymbolet vises som fylt med hvite kvadrater er batteriet fulladet.



Fullt oppladet



Utladet

Viktig:

- Lad batteriet helt fullt første gangs bruk.
- Det tar ca. 4 timer å lade batteriet helt opp.
- Lad spilleren umiddelbart når beskjeden «Low Battery» kommer opp i displayet.
- Koble usb-kabelen fra når batteriet er fulladet. Overlading av batteriet forkorter batteriets levetid.
- Batteriet kan lades ut hvis spilleren ikke brukes over en lengre periode (mer enn 3 måneder). For å unngå utlading bør spilleren lades helt full hver annen eller tredje måned.

5. Vanlig bruk

5.1 Slå på og av spilleren

Slå på – Trykk og hold inne [⏻] i ca. fem sekunder.
Skrå av – Trykk og hold inne [⏻] i ca. fem sekunder.

Obs.

Dersom det er første gangen spilleren skrues på etter tilbakestilling, må displayspråk velges ved å bruke [⏴] eller [⏵] knappene. Bekreft valget med [⏸].

Når spilleren er koblet til datamaskinen kan man også skru av spilleren ved å trykke på og holde inne [⏻].

5.2 Justere lydvolument

Trykk [⏴] for å heve og [⏵] for å senke lydvolument.

5.3 Forberedelser

Før over ønskede filer til spilleren som beskrevet i avsnittet

4.1.2 Overføring av filer: Kontroller at batteriet er ladet og head-setet koblet til. Hvis spilleren er skrudd av, trykk inn og hold [⏻] i fem sekunder for å starte spilleren.

5.4 Tastelås

Tastelåsen forhindrer uønsket tasting på knappene. Tastelåsen aktiveres automatisk etter 3 minutter. Tiden kan også aktiveres manuelt i «Setup/Hold Time» - valg aktiveringstid mellom 10 sekunder og 5 minutter.

Obs! Når tastelåsen er aktivert vises «Key Locked» når knapper trykkes inn. Hold [⏸] inne for å aktivere tastelåsen.

5.5 Tilbakestilling (reset)

Dersom det er behov for å stille inn på nytt, benytt en spiss metallgjenstand og trykk inn i Resethullet (1).

6. Bruk

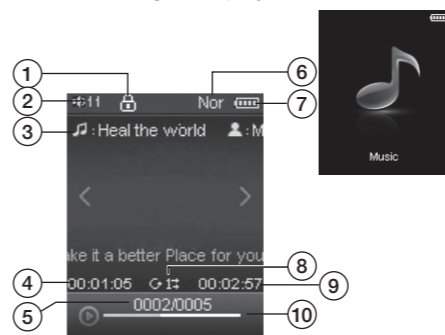
Forklaring på de forskjellige menyvalgene i hovedmenyen:

1. Trykk inn og hold [⏸] for å gå til hovedmenyen fra en applikasjon.
2. Bruk [⏴] og [⏵] til å bla i menyen: **Music, Video, Radio, Photo, E-Book, Voice, Browse** og **Setup**.
3. Trykk på [⏸] for å bekrefte og velge markert funksjon.
4. Trykk inn og hold [⏻] inne for å gå ut.

1. **Music:** Avspilling av musikk
2. **Video:** Avspilling av video
3. **Radio:** Lytte til radio og innspilling fra radio
4. **Photo:** Viser bilder
5. **E-Book:** Leser for tekstfiler
6. **Voice:** Avspilling og innspilling av stemmer
7. **Browser:** Se alle filer
8. **Setup:** Innstillinger

6.1 Music (musikk)

6.1.1 Forklaring av displayet



1. Tastelås aktivert
2. Volumindikator
3. Funksjons- og filinformasjon for aktuelt spor (filnavn/ID3-tag)
4. Avspilt tid
5. Aktuelt spornummer / Totalt antall spor
6. Equalizer
7. Batterinivå
8. Repetisjonsmodus
9. Total tid
10. Forløpsindikator

6.1.2 Avspilling

1. Gå inn i hovedmenyen ved å trykke på og holde inne [⏸].
2. Forflytt deg med [⏴] og [⏵] og bekreft med [⏸].
3. Trykk på [⏸] for å starte eller ta pause i avspillingen.

- Bruk [⏴] og [⏵] til å velge ønsket spor.
- Trykk og hold [⏴] inne og [⏵] for å spole raskt bakover eller framover.

6.1.3 Åpne funksjonsmenyen

1. I musikkmodus: Trykk en gang på [☰] for å åpne funksjonsmenyen. Trykk en gang til på [☰] når du vil ut av funksjonsmenyen.
2. Trykk på [⏴] eller [⏵] for å velge mellom **Repeat Mode, Equalizer** eller **File Browse**.
3. Trykk på [⏸] for å bekrefte.
4. Trykk på [⏻] for å avslutte og gå tilbake til den forrige menyen.

Forklaring av funksjonsmenyen:

Repeat Mode – Repetisjon av ett spor, alle spor eller en katalog/mappe. Tilfeldig avspillingsrekkefølge. Bruk [⏴] eller [⏵] til å velge mellom:

- **Normal** (spille av alle spor i riktig rekkefølge uten repetisjon)
- **Repeat One** (repetere pågående spor)
- **Folder** (spille av alle spor i mappen i riktig rekkefølge)
- **Repeat folder** (Repetere alle spor i mappen)
- **Repeat All** (Repetere alle spor)
- **Random** (alle spor i mappen i tilfeldig rekkefølge)
- **Intro** (spiller kun innledningene (10 sek), av hvert spor)

Trykk på [⏸] for å bekrefte eller trykk på [⏻] for å gå tilbake.

EQUALIZER – Velg mellom 5 forhåndsinnstilte lydbilder:

Natural, Pop, Rock, Classic og Soft.

Bruk [⏴] og [⏵] til å velge. Trykk på [⏸] for å bekrefte eller trykk på [⏻] for å gå tilbake.

FILE BROWSE – Viser filer.

1. Bruk [⏴] og [⏵] til å markere ønsket fil.
2. Trykk på [⏸] for å spille av den valgte filen.

6.2 Lyrics (tekster)

Denne spilleren støtter tekstvisning under avspilling. Det er kun tekster i LRC-format som kan vises. Gjør slik for å legge til tekster:

1. Last ned tilhørende tekster fra internett. Tekster av typen «.lrc».
2. Påse at teksten har samme navn som musikkfilen.
3. Kopier begge filene til samme mappe på spilleren.
4. Teksten vises på skjermen under avspilling.

6.3 Photo (bildeframvisning)

Bilder kan vises i følgende format: **jpg** eller **bmp**.

6.3.1 Visning

1. Trykk på [☰] og hold inne for å komme til hovedmenyen.
2. Bruk [⏴] og [⏵] til å velge **PHOTO** og trykk deretter [⏸]. En liste over fotofilene kommer opp på skjermen.
3. Bruk [⏴] og [⏵] til å velge mappe eller bilde og trykk deretter [⏸] for å vise bilder.
4. Trykk på [☰] og hold inne for å komme tilbake til hovedmenyen.

Når du ser på bilder kan du:

- **Bla:** Trykk på [⏴] og [⏵] for å gå til foregående eller neste bilde.
- **Spille av en bildeframvisning:** Trykk på [⏸] for å vise bildene som bildeframvisning.
- Trykk på [☰] og hold inne for å komme tilbake til hovedmenyen.



6.4 Video

Den innebygde videospilleren kan spille av videofilmer i AMV-format. Videofiler kan konverteres til AMV-format ved hjelp av konverteringsprogrammet som er på den medfølgende cd-platen.

Se avsnitt 7. *Konvertere videofiler.*



6.4.1 Avspilling

1. Trykk på [☰] og hold inne for å komme til hovedmenyen.
2. Bruk [⏴] og [⏵] til å velge VIDEO og trykk deretter [⏸]. Listen over videoer vises på skjermen.
3. Bruk [⏴] og [⏵] til å velge mappe eller video og trykk deretter [⏸] for å åpne mappen eller spille filen.
4. Trykk på [☰] for å fortsette.

Når du ser på video kan du:

- **Ta pause/gjenoppta avspillingen:** Trykk på [⏸] for å ta pause i avspillingen. Trykk en gang til for å starte avspillingen igjen.
- **Skifte video:** Trykk på [⏴] eller [⏵] for å gå til foregående/neste video.
- **Hurtigspoling:** Trykk og hold [⏴] eller [⏵] inne for raskt å spole bakover eller framover.
- **Justere volumet:** Trykk [⏴] for å heve og [⏵] for å senke volumet.
- **Skrå av:** Trykk på [⏻] og hold inne for å komme tilbake til listen i menyen.

6.5 Radio (FM)

6.5.1 Høre på radioen

1. Gå ut av hovedmenyen ved å trykke på [⏸].
2. Velg **FM RADIO** med [⏴] og [⏵] og trykk deretter på [⏸].



6.5.2 Forklaring av displayet



1. Indikator for tastelås
2. Volumnivå
3. Viser innstilt frekvens
4. FM-region
5. Batteristatus
6. Indikator for frekvens

6.5.3 Manuell kanalsøking

- Benytt [⏴] eller [⏵] for manuell kanalsøking.

6.5.4 Radioens funksjoner

Benytt [**F1**] eller [**F11**] for å velge mellom funksjonene (i radiomodus): **Save** (lagre stasjon), **Auto Search** (automatisk kanalsøk), **Band** (frekvensområde/region) og **Record** (innspilling fra radio). Forflytt deg med [**▲**] og [**▼**] og bekreft med [**⏻**].

SAVE (manuell lagring av innstilt stasjon):

Flytt deg til ønsket frekvens med [**F1**] eller [**F11**]. Trykk på [**⏻**] for å åpne undermeny, velg **Save** og bekreft med [**⏻**]. Lagrede stasjonsnummer vises nederst på skjermen (eks. NO:1). Skifte mellom de lagrede stasjonene med knappene [**F1**] eller [**F11**] og bekreft med [**⏻**]. Skift mellom de lagrede stasjonene (Preset) og manuell søking (Normal) ved å trykke på knappen [**⏻**].

AUTO SCAN (autosøking):

Gå til **Auto Scan** med [**▲**] og [**▼**]. Automatisk søking etter de sterkeste signalene starter. «Searching...» vises på skjermen mens søket pågår.

Maks. 20 stasjoner kan lagres, CH01 – CH20. Flytt deg mellom dem med [**F1**] eller [**F11**].

BAND (frekvensområde/region):

Spilleren må brukes på riktig frekvensområde/region avhengig av hvor den brukes.

EUROPE (Europa) (87,5-108,0 MHz)

US (USA) (87,5-108,0 MHz)

JAPAN (Japan) (76,0-90,0 MHz)

- Forflytt deg til ønsket region med [**▲**] og [**▼**] og bekreft med [**⏻**].
- Trykk på [**⏻**] for å gå tilbake.

RECORD (innspilling fra radio):

- Forflytt deg til **Record** med [**▲**] og [**▼**] og bekreft med [**⏻**].
- Trykk på [**⏻**] for å ta pause. Trykk en gang til for å starte innspillingen.
- Trykk på [**⏻**] for å lagre innspillingen og å gå tilbake til å lytte på radioen.

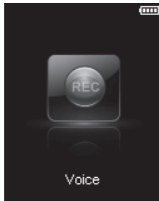
Obs:

- De innspilte filene lagres i Record/Voice-mappen som WAV-filer og kan lyttes til i VOICE-modus.
- FM-innspillingen stoppes automatisk hvis det ikke er nok plass på minnet eller hvis batteriene er for svake. Dato lagres automatisk.
- Lydvolumet er ikke regulerbart under innspilling.

6.6 Voice (stemmeinnsplling)

6.6.1 Spille inn en stemme

- Gå til hovedmenyen ved å trykke på [**⏻**].
- Velg VOICE med [**▲**] og [**▼**] og bekreft med [**⏻**].
- Trykk på [**⏻**] for å åpne undermeny, velg Record og bekreft med [**⏻**] for å starte innspillingen.
 - Ta pauser/gjenoppta avspillingen: Trykk på [**⏻**] for å pause innspilling. For å gå tilbake til innspilling, trykk på [**⏻**] igjen.
 - Lagre innspillingen: Trykk på [**⏻**] for å lagre innspillingen og å gå tilbake til innspillingsmodus.



Obs.:

- De innspilte stemmefilene lagres i VOICE-mappen på spilleren som WAV-filer.
- Innspillingen stoppes automatisk når minnet er fullt eller når batteriet begynner å bli svakt. Innspilt data og dato lagres automatisk.

6.6.2 Stille inn innspillingskvaliteten

- Gå til hovedmenyen ved å trykke på [**⏻**].
- Velg **SETUP** med [**▲**] eller [**▼**] og bekreft med [**⏻**]. SETUP-menyen vises på skjermen.
- Bruk [**▲**] eller [**▼**] til å velge **Record Setting** og bekreft med [**⏻**].

Følgende valgmuligheter vises:

- Long Time:** Belaster minnet minst – normal kvalitet.
- Normal Quality:** Belaster minnet mindre – bedre kvalitet.
- High Quality:** Belaster minnet mye – best kvalitet.

- Bruk [**▲**] og [**▼**] til å velge.
- Trykk på [**⏻**] for å bekrefte.
- Trykk på [**⏻**] for å gå tilbake til hovedmenyen.

6.7 E-Book (tekstvisning)

Spilleren kan vise tekster i tekstformat (.txt). Andre filformater må først konverteres til dette tekstformatet for de kan overføres til spilleren.

Obs: Til slutt vil spilleren «huske» den sist leste siden og åpne denne neste gang tekstviseren starter.

- Gå til hovedmenyen ved å trykke på [**⏻**].
- Bruk [**▲**] eller [**▼**] til å velge **E-Book**. Bekreft med [**⏻**].
- Bruk [**▲**] og [**▼**] til å velge mappe eller fil og trykk deretter [**⏻**] for å åpne mappen og se valgte filer.
- Gå tilbake til hovedmenyen ved å trykke på [**▲**] og [**▼**].

Når du leser en e-book kan du:

- Auto Paging** (automatisk bla i siden): Trykk på [**⏻**] for å starte automatisk sideskifte for hvert 6. sekund. Trykk på [**⏻**] en gang til for å deaktivere funksjonen.
- Page Up/Down** (sideskifte): Trykk på [**▲**] og [**▼**] til å skifte side.
- Fast Browse** (hurtigspole): Trykk og hold [**▲**] inne eller [**▼**] for å spole raskt bakover eller framover.
- Exit** (avslutte): Trykk [**⏻**] for å gå tilbake.
- E-Book Function Menu** (funksjonsmeny): Trykk på [**⏻**]. Benytt [**F1**] eller [**F11**] for å velge prosenttall (hvor i boken) og trykk deretter på [**⏻**]. Spilleren går da til en bestemt side i enheten med prosenten.

Trykk på [**⏻**] for å avbryte og å gå tilbake til foregående meny.

6.8 File Browse (vise filer)

- Trykk på [**⏻**] for å komme til hovedmenyen.
- Trykk på [**▲**] og [**▼**] og velg **File Browse**. Displayet viser fillisten.
- Trykk på [**▲**] og [**▼**] og velg ønsket fil. Trykk deretter på [**⏻**] for å åpne filen.



- Trykk på [**▲**] og [**▼**] og merk ønsket fil. Trykk deretter på [**⏻**] for å slette filen.
- Delete (slette) velg **YES** (for å slette filen) eller **NO** (for å avbryte prosessen med sletting).
- Trykk på [**⏻**] for å bekrefte.

6.9 SETUP (innstillinger)

- Trykk på [**⏻**] og hold inne i standbymodus for å komme til hovedmenyen.
- Bruk [**▲**] og [**▼**] til å velge **SETUP** og trykk deretter [**⏻**].
- Bruk [**▲**] og [**▼**] til å velge fra **SETUP**-menyen.
- Trykk deretter på [**⏻**] for å komme inn i undermenyen.
- Bruk [**▲**] og [**▼**] for å justere.
- Trykk på [**⏻**] for å bekrefte. Eller trykk på [**⏻**] for å gå bakover uten å bekrefte.



Innstillinger - beskrivelse

POWER (stiller inn når spilleren automatisk skal slås av ved inaktivitet). Velg mellom **Auto Off: 15, 30, 60, 90** og **120** minutter og **Close** (som alltid er på).

ALWAYS ON (alltid på): **No, Yes**.

LANGUAGE (stiller inn menyspråk). Velg språket fra skjermen. Det forhåndsinnstilte språket er engelsk.

DISPLAY Setting (visning på skjermen)

Brightness (lys): **Low** (lav), **Medium** (medium), **High** (høy) eller Maximum (maks.)

Backlight (Bakgrunnslys) **15, 30 sekunder, 1 minutt** eller **Close** = på hele tiden.

RECORD SETTING (stiller inn innspillingskvalitet): **Long Time** (lavest kvalitet), **Normal Quality** (normal kvalitet) eller **High Quality** (høyest kvalitet).

SYSTEM TOOLS (systeminnstillinger):

- Delete:** Slette en fil
- Format:** Formaterer minnet (alle filer slettes)
- Reset:** Tilbakestiller til fabrikkinnstilling
- System Info:** Viser firmwareversjonen i spilleren og ledig minne

Obs: Ta backup av filer som skal lagres til en datamaskin, dvd-plate etc. før formatering, fordi alle filer slettes ved formatering.

7. Konvertere videofiler

Den innebygde videospilleren kan spille av videofiler i AMV-format. Filformatene AVI, WMV, MPEG1, Quick Time, MPEG2, RealMedia, MPEG4 och 3GP kan konverteres med hjelp av medfølgende konverteringsprogram.

7.1 Starte konverteringsprogrammet

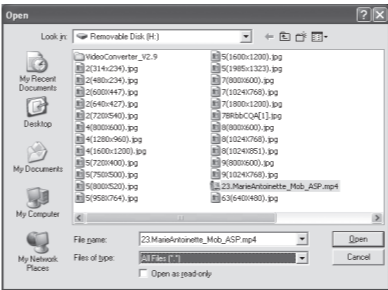
- Sett den vedlagte cd-platen i maskinens cd-rom.
- Dobbelklikk på Setup/installasjonsfilen på cd-platen og følg anvisningene. En snarvei til programmet, **Amvtransform**, lagres på skrivebordet.

7.2 Konvertere et videoklipp

- Dobbelklikk på **Amvtransform**.
- Klikk på **Input File** og velg deretter filer fra listen. **Obs:** For å legge inn MP4-filer, velg **All Files (*.*)** i «File of type»-ruten. Da vises også MP4-filer i «Open»-ruten.



Konvertering



Open rute

- Klikk på **Output File** og velg en mappe hvor filene skal lagres.
- Klikk på de to pilene for å starte konverteringen.

Klikk på **Help** for detaljerte instruksjoner.

Obs:

- For å gjøre videoen spillbar må du velge **160 x 120** eller mindre i **Screen width and height** under menyen **Settings**. Hvis ikke vil beskjeden «Device Not Supported» komme opp på skjermen når du spiller filen.
- Obs!** Du må installere relevante kodeks før du kan kjøre **Amvtransform**. Hvis ikke vil systemet vise «Load Video Failed!» når du prøver å konvertere filer. Klikk på **OK** og last ned kodeks fra internett.
- Codecs følger ikke med.

8. Feilsøking

Problem	Løsning
Spilleren starter ikke.	Lad batteriet. Hold [⏻] inne i minst 5 sekunder.
Det går ikke å overføre filer til spilleren.	Kontroller tilkoblingen mellom spiller og datamaskin.
Ingen lyd i hode-telefonene.	Kontroller lydvolumet og at headsetet er korrekt riktig. Kontroller at lydformatet støttes av spilleren.
Det går ikke å spille inn fra radio eller mikrofon.	Kontroller at det er tilstrekkelig med ledig plass i minnet.
Teksten i displayet vises ikke riktig.	Pass på å velg riktig språk. Still spilleren tilbake ved hjelp av å bruke enden på en spiss gjenstand (f.eks. en binders) og trykk inn RESET-knappen.
Knappene fungerer ikke.	Tastelåsen er aktivert. Still spilleren tilbake ved å bruke enden på en spiss gjenstand (f.eks. en binders) og trykk inn RESET-knappen.
Dårlige mottaksforhold for radio.	Kontroller at headsetet er riktig satt i. Headsetets ledning fungerer som radioantenne. Juster spillerens og headsetets posisjon. Flytt deg til et annet sted hvor forholdene for mottak er bedre. Elektriske enheter i spillerens nærhet kan virke forstyrrende. Skru av ev. enheter som kan forstyrre eller flytt deg til et annet sted.

9. Stell og vedlikehold

Rengjør med en myk og lett fuktet klut. Bruk aldri rengjøringsmiddel eller sterke løsemiddel.

10. Avfallshåndtering

Når produktet skal kassereres, må det skje i henhold til lokale forskrifter. Er du usikker på hvordan du går fram, ta kontakt med lokale myndigheter.

11. Spesifikasjoner

Display	1,44", CSTN Colour
Oppøsling	160 × 128
Musikkformat	Mp3/WAV/WMA
Bildeformat	JPG/BMP
Videoforamt	AMV
MP3 bit rate	8–320 kbps
WMA bit rate	5–320 kbps
Innspillingsformat	WAV
Frekvensomfang	20 Hz – 20 kHz
S/N-nivå	> 80 dB (30k filter)
Distortion	< 0,2 %
Dynamikk	15 mA
Oppbevaring	Luftfuktighet < 90 %, Temperatur - 20–60 °C
Bruk	Luftfuktighet < 85 %, Temperatur - 10–40 °C
Eq	Natural, Pop, Rock, Classic og Soft
Strømforsyning	Innebygd ladbart batteri, 170 mAh (inntil 9 timer avspilling av musikk eller 3 timer video)
Minne	4 GB
Størrelse	84 × 40 × 8 mm
Vekt	Ca. 24,2 g (uten tilbehør)

MP3-soitin, jossa radio

Tuotenro 38-4176 Malli KA10

Lue käyttöohje kokonaan ennen käyttöä ja säästä se möhempää tarvetta varten. Emme vastaa tekstissä ja kuvissa mahdollisesti esintyvistä virheistä. Pidätämme oikeuden teknisten tietojen muutoksiin. Ota yhteyttä asiakaspalveluumme, jos sinulla on kysyttävää tai tarvitset apua teknisissä asioissa.

1. Turvallisuus

Vältä pitkäkestoista kuuntelua suurella äänen-voimakkuudella kuulovaurioiden ehkäisemiseksi.

- Älä koskaan altista tuotetta suoralle auringonpaisteelle, lämmönlähteille, kosteudelle tai sateelle.
- Älä koskaan altista tuotetta koviille kolauksille tai iskuille.
- Älä koskaan aseta tuotetta magneettien, esim. kaiutinten, päälle.
- Älä pidä soitinta taskussa yhdessä muiden esineiden, esim. avainten, kanssa.

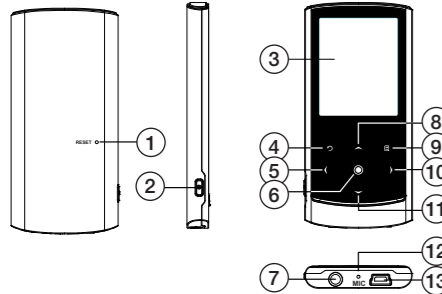


2. Tuotteen kuvaus

2.1 Järjestelmävaatimukset

- Pentium 200 MHz tai tehokkaampi
- Windows 98SE/2000/ME/XP/VISTA
- Vähintään 120 Mt vapaata levytilää
- USB-portti
- CD-asema

3. Painikkeet ja toiminnot



- Reset (palauttaminen)
- [P] Virtakytkin ON/OFF (paina ja pidä pohjassa)
- Näyttö
- [C] Palaa edelliseen valikkoon
- [L] Vasemmalle/edellinen (pikakelaus taakse pitämällä pohjassa)
- [R] Play/keskeytys/vahvistus. Siirry päävalikkoon painamalla ja pitämällä pohjassa. Avaa näppäinlukitus pitämällä painiketta pohjassa.
- Kuulokeliitäntä (3,5 mm:n stereo)
- [A] Lisää äänenvoimakkuutta, ylöspäin valikossa. Jos haluat säätää äänenvoimakkuutta tasoa 20 suuremmaksi, sinun on ensin hyväksyttävä varoitusviesti painikkeella [R].
- [E] Avaa kunkin kohdan toimintovalikko
- [I] Oikealle/seuraava (pikakelaus eteen pitämällä painiketta pohjassa)
- [V] Vähennä äänenvoimakkuutta, alaspäin valikossa
- MIC (mikrofoniliitäntä)
- Mini-USB-liitäntä

4. Käytön aloittaminen

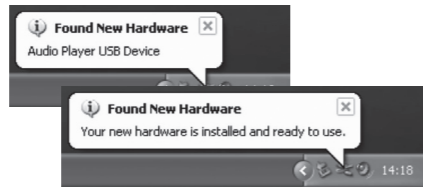
4.1 Liitäntä tietokoneeseen

Soittimen voi liittää ja irrottaa tietokonetta sulkeutumalla. Tietokone antaa sille automaattisesti yksikirjaimisen nimen. Soitinta ei tarvitse käynnistää ennen tiedostonsiirtoa.

Seuraava asennusohje koskee Windows XP SP2 -käyttöjärjestelmää ja uudempia.

4.1.1 Asennus/liitäntä Windows XP:ssä ja uudemmissa järjestelmissä

- Lisäohjaimia ei tarvita.
- Kytke mukana tullut USB-johdo vapaaseen USB-porttiin tietokoneessa ja sen jälkeen soittimen USB-liitäntään (13).
- Tietokone tunnistaa soittimen automaattisesti "siirrettävänä levyinä", ja sille annetaan yksikirjaiminen nimi "Tietokone"-kansiossa.



4.1.2 Tiedostojen siirtäminen

Kun liitäntä on tehty, soittimeen voidaan siirtää kuva-, musiikki- ja videotiedostoja.

- Valitse haluamasi tiedostot tietokoneen kiintolevyiltä. Napsauta hiiren kakkospainiketta ja valitse **Kopioi**.
- Kaksoisnapsauta soittimen kuvaketta (esim. "F"). Aseman nimi voi vaihdella tietokoneen kokoonpanosta riippuen.
- Napsauta laitteen tiedostot sisältävää kenttää ja valitse **Liitä**.

Vinkki:

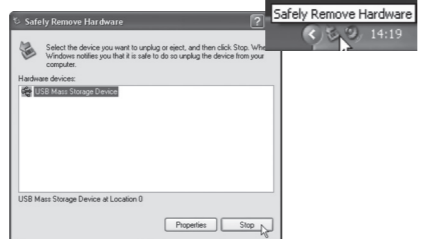
- Voit kopioida tai siirtää tiedostoja tietokoneen ja soittimen välillä myös vetämällä ja pudottamalla.

Tiedostojen lajittelu

- Soitin voi lajitella tiedostot aakkosjärjestykseen ja toistaa tiedostot tässä järjestyksessä, ellei muuta toistojärjestystä ole valittu (satunnaistoisto).

4.1.3 Soittimen irrottaminen tietokoneesta

- Kaksoisnapsauta tilarivin **Poista laite turvallisesti** -kuvaketta
- Valitse USB-massamuistilaitte ja valitse sitten Pysäytä.



- Soittimen voi nyt irrottaa USB-portista.

Huom. Älä irrota soitinta USB-portista kirjoutuksen ollessa kesken, sillä sisäinen flash-muisti voi vaurioitua.

4.2 Akun lataaminen

Soittimessa on sisäinen ladattava akku. Akun kuvake näytön yläkulmassa kertoo akun tilan. Kun kuvake näyttää tyhjää, on aika ladata akku. Lataus tapahtuu mukana tulevalla USB-johdolla. Suositeltava latauslämpötila on 0-35 °C.

- Kytke USB-johdo vapaaseen USB-porttiin tietokoneessa ja sen jälkeen soittimen USB-liitäntään.
- Kun akun kuvake on täynnä valkoisia neliöitä, akku on ladattu täyteen.



Tärkeää:

- Lataa akku täyteen ennen ensimmäistä käyttökertaa.
- Akun latautuminen täyteen kestää noin 4 tuntia.
- Lataa soitin viipymättä, kun näytölle tulee viesti "Low Battery".
- Irrota USB-johdo, kun soitin on ladattu täyteen. Akun ylläpito lyhentää sen käyttöikää.
- Akku voi tyhjentyä, jos soitin on pitkään käyttämättä (yli 3 kuukautta). Tyhjentymisen välttämiseksi soitin on ladattava täyteen joka toinen tai kolmas kuukausi.

5. Peruskäyttö

5.1 Soittimen käynnistäminen ja sammuttaminen

Käynnistäminen – Paina ja pidä pohjassa [P]-painiketta noin viiden sekunnin ajan.

Sammuttaminen – Paina ja pidä pohjassa [P]-painiketta noin viiden sekunnin ajan.

Huomaa:

- Jos soitin käynnistetään ensimmäistä kertaa asetusten palauttamisen jälkeen, valitse näytön kieli painikkeilla [A] ja [V] ja vahvista valinta sitten [R]-painikkeella.
- Kun soitin on liitetty tietokoneeseen, sen voi sammuttaa myös painamalla ja pitämällä pohjassa [P]-painiketta.

5.2 Äänenvoimakkuuden säätö

Lisää äänenvoimakkuutta [A]-painikkeella, ja vähennä [V]-painikkeella.

5.3 Valmistelut

- Siirrä haluamasi tiedostot soittimelle luvun 4.1.2 Tiedostojen siirtäminen ohjeiden mukaisesti.
- Tarkista, että akku on ladattu ja kuulokkeet kytketty johonkin kuulokeliitännöistä.
- Jos soitin on sammutettu, käynnistä se painamalla pitkään [P]-painiketta.

5.4 Näppäinlukko

Näppäinlukko estää näppäinten tahattomat painallukset. Se aktivoituu automaattisesti 3 minuutin kuluttua. Näppäinlukon aktivoitumisaajan voi asettaa myös manuaalisesti kohdassa Setup/Hold Time. Valitse aktivoitumisaika 10 sekunnin ja 5 minuutin välillä.

Huom. Kun näppäinlukko on aktivoitu, näytölle tulee teksti "Key Locked", jos painat jotain painiketta. Avaa näppäinlukko pitämällä [R]-painiketta pohjassa.

5.5 Asetusten palauttaminen

Jos soittimen asetukset on palautettava, paina terävä esine Reset-aukkoon.

6. Käyttö

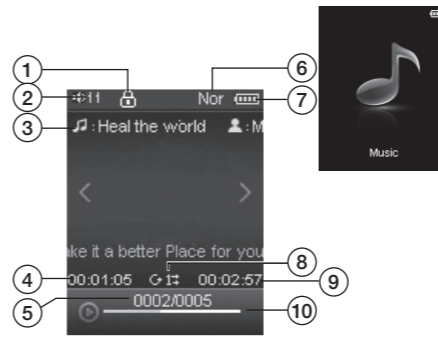
Päävalikon valikkokohtien selitykset:

- Siirry sovelluksesta päävalikkoon painamalla pitkään [C]-painiketta.
- Selaa valikkokohtia painikkeilla [A] ja [V]. **Music, Video, Fm Radio, Photo, E-Book, Voice, Browser** ja **Setup**.
- Vahvista ja valitse merkitty toiminto painamalla [R]-painiketta.
- Poistu painamalla pitkään [C]-painiketta.

- Music:** Musiikin toistaminen
- Video:** Videon toistaminen
- Radio:** Radion kuuntelu ja radiolähetyksen tallentaminen
- Photo:** Kuvien näyttäminen
- E-Book:** Tekstitiedostojen lukeminen
- Voice:** Äänen toistaminen ja tallentaminen
- Browser:** Katso kaikki tiedostot
- Setup:** Asetukset

6.1 Music (musiikki)

6.1.1 Näytön selitykset



- Näppäinlukko käytössä
- Äänenvoimakkuuden ilmaisin
- Nykyisen raidan toiminta-/tiedostotiedot (tiedostonimi/ID-tag)
- Toisto aika
- Nykyisen raidan numero / raitojen kokonaismäärä
- Taajuuskorjain
- Akun lataustaso
- Toiston tila
- Kokonaisaika
- Ajan kulun ilmaisin

6.1.2 Toisto

- Siirry päävalikkoon painamalla pitkään [R]-painiketta.
 - Valitse MUSIC painikkeilla [A] ja [V] ja vahvista [R]-painikkeella.
 - Aloita tai keskeytä toisto painamalla [R]-painiketta.
- Valitse haluamasi raita painikkeilla [A] ja [V].
 - Kelaa taakse tai eteen painamalla pitkään painiketta [A] tai [V].

6.1.3 Toimintovalikon avaaminen

- Musiikkiliikassa: Avaa toimintovalikko painamalla kerran [E]-painiketta. Paina painiketta uudelleen [C], jos haluat poistaa toimintovalikkosta.
- Valitse Repeat Mode, Equalizer tai File Browse painamalla painiketta [A] tai [V].
- Vahvista valinta painamalla [R]-painiketta.
- Lopeta ja palaa edelliseen valikkoon painamalla [C]-painiketta.

Toimintavalikon selitykset:

REPEAT MODE – Yhden raidan, kaikkien raitojen tai kansion toistaminen. Satunnaistoisto. Valitse painikkeilla [A] ja [V] seuraavista vaihtoehdoista:

- Normal** (toista kaikki raidat oikeassa järjestyksessä ilman toistoa)
- Repeat One** (toista parhailaan soiva raita)
- Folder** (toista kaikki raidat oikeassa järjestyksessä)
- Repeat All** (toista kaikki kansion raidat)
- Repeat Folder** (toista kaikki kansion raidat)
- Random** (kaikki kansion raidat satunnaisessa järjestyksessä)
- Intro** (toistaa jokaisen raidan intron (10 sek.)).

Vahvista [R]-painikkeella tai palaa edelliseen kohtaan [C]-painikkeella.

EQUALIZER – Valitse viidestä esiasetetusta äänivaihtoehdosta: **Natural, Pop, Rock, Classic** tai **Soft**.

Valitse painikkeilla [A] ja [V]. Vahvista [R]-painikkeella tai palaa edelliseen kohtaan [C]-painikkeella.

FILE BROWSE – Näytä tiedostot.

- Valitse haluamasi tiedosto painikkeilla [A] ja [V].
- Toista valittu tiedosto painamalla [R]-painiketta.

6.2 Lyrics (tekstit)

Tämä soitin tukee tekstien näyttämistä toiston aikana. Vain LRC-muodossa olevia tekstejä voi näyttää. Lisää tekstejä seuraavasti:

- Lataa kappaleiden tekstit .lrc-muodossa Internetistä.
- Varmista, että kaikilla teksteillä on sama nimi kuin musiikkitiedostolla.
- Kopioi molemmat tiedostot samaan kansioon soittimessa.
- Teksti tulee näytölle toiston aikana.

6.3 Photo (kuvankatseluohjelma)

Kuvankatseluohjelma pystyy näyttämään kuvia seuraavissa tiedostomuodoissa: **jpg** tai **bmp**.

6.3.1 Näyttö

- Siirry päävalikkoon painamalla pitkään [C]-painiketta.
- Valitse painikkeilla [A] ja [V] **PHOTO** ja paina sitten [R]-painiketta. Näytölle tulee luettelo valokuvatiedostoista.
- Valitse kansio tai kuva painikkeilla [A] ja [V] ja näytä kuva painamalla [R]-painiketta.
- Palaa päävalikkoon painamalla pitkään [C]-painiketta.

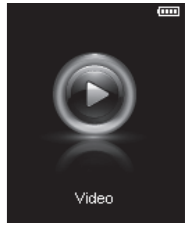
Kuvia katsoessasi voit

- Selata:** Siirry edelliseen tai seuraavaan kuvaan painikkeella [A] tai [V].
- Näyttää kuvaesityksen:** Näytä kuvat kuvaesityksenä painamalla [R]-painiketta.
- Palaa edelliseen valikkoon painamalla pitkään [C]-painiketta.

6.4 Video (video)

Sisäänrakennettu videosoitin voi toistaa AMV-muodossa olevia videotiedostoja. Videotiedostot voi muuntaa AMV-muotoon mukana tulevalla CD-levyllä olevalla muunnosohjelmalla.

Katso luku 7. Videotiedostojen muuntaminen.



6.4.1 Toisto

- Siirry päävalikkoon painamalla pitkään [C]-painiketta.
- Valitse painikkeilla [A] ja [V] **VIDEO** ja paina sitten [R]-painiketta. Näytölle tulee luettelo videoista.
- Valitse kansio tai video painikkeilla [A] ja [V] ja avaa kansio tai toista video painamalla [R]-painiketta.
- Jatka painamalla [C]-painiketta.

Videoa katsoessasi voit:

- Keskeyttää toiston / jatkaa sitä:** Keskeytä toisto painamalla [R]-painiketta. Jatka toistoa painamalla painiketta uudelleen.
- Vaihtaa videon: Siirry edelliseen/seuraavaan videoon painamalla painiketta [I] tai [J].
- Käyttää pikakelausta: Voit siirtyä videossa nopeasti taaksepäin tai eteenpäin painamalla pitkään [I] tai [J]-painiketta.
- Säätää äänenvoimakkuutta: Lisää tai vähennä äänenvoimakkuutta painikkeilla [A] tai [V].
- Sammuttaminen: Palaa valikon luetteloon painamalla pitkään [C]-painiketta.

6.5 FM Radio (radio)

6.5.1 Radion kuunteleminen

- Siirry päävalikkoon painamalla [R]-painiketta.
- Valitse FM RADIO painikkeilla [A] ja [V] ja vahvista [R]-painikkeella.



6.5.2 Näytön selitykset



- Näppäinlukon ilmaisin
- Äänenvoimakkuus
- Näyttää valitun taajuuden
- FM-alue
- Akun varaustila
- Taajuuden ilmaisin

6.5.3 Manuaalinen kanavahaku

- Käytä manuaalista kanavahakua painikkeilla [I] ja [J].

6.5.4 Radion toiminnot

Valitse painikkeilla **[F1]** ja **[F2]** seuraavien toimintojen välillä (radiotilassa): **Save** (tallenna kanava), **Auto Search** (automaattinen kanavahaku), **Band** (taajuusalue/alue), **Record** (tallennus radiosta). Siirry painikkeilla **[F3]** ja **[F4]** ja vahvista **[F5]**-painikkeella.

SAVE (tallenna manuaalisesti asetettu kanava):

Siirry haluamallesi taajuudelle painikkeella **[F1]** tai **[F2]**. Avaa alavalikko **[F3]**-painikkeella, valitse **Save** ja vahvista **[F5]**-painikkeella. Tallennettu kanavan numero näkyy näytöllä alimpana (esim. NO:1). Siirry tallennetusta kanavanumerosta toiseen painikkeilla **[F1]** ja **[F2]** ja vahvista **[F5]**-painikkeella. Vaihda tallennettujen kanavien (Preset) ja manuaalisen haun (Normal) välillä painamalla **[F6]**-painiketta.

AUTO SCAN (automaattinen kanavahaku)

Siirry vaihteittain automaattiseen kanavahakuun painikkeilla **[F3]** ja **[F4]**. Automaattinen vahvimpien signaalien haku käynnistyy. Haun aikana näytöllä lukee "Searching...". Enintään 20 kanavaa tallentuu automaattisesti kanavapaikoille CH01–CH20. Siirry niiden välillä painikkeilla **[F1]** ja **[F2]**.

BAND (taajuusalue/alue):

Soittimen käyttöpaikasta riippuen on valittava oikea taajuusalue/alue:

EUROPE (Eurooppa) (87,5–108,0 MHz)

US (USA) (87,5–108,0 MHz)

JAPAN (Japan) (76,0–90,0 MHz)

- Siirry haluamallesi alueelle painikkeilla **[F3]** ja **[F4]** ja vahvista **[F5]**-painikkeella.
- Jatka painamalla **[F6]**-painiketta.

RECORD (tallennus radiosta)

- Siirry kohtaan **Record** painikkeilla **[F3]** ja **[F4]** ja vahvista **[F5]**-painikkeella.
- Keskeytä **[F5]**-painikkeella ja aloita tallennus painamalla painiketta uudelleen.
- Tallenna tiedosto ja jatka radion kuuntelua painamalla **[F6]**-painiketta.

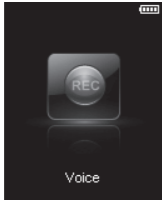
Huom.

- Tiedostot tallennetaan soittimen Record/Voice-kansioon WAV-tiedostoina, ja niitä voi kuunnella VOICE-tilassa.
- FM-tallennus keskeytyy automaattisesti, jos muisti ei riitä tai jos akussa on liian vähän virtaa. Päiväys tallentuu automaattisesti.
- Äänenvoimakkuutta ei voi säätää tallennuksen aikana.

6.6 Voice (äänen tallennus)

6.6.1 Äänen tallentaminen

- Siirry päävalikkoon painamalla **[F7]**-painiketta.
- Valitse **VOICE** painikkeilla **[F3]** ja **[F4]** ja vahvista **[F5]**-painikkeella.
- Avaa alavalikko painamalla **[F6]**-painiketta, valitse **Record** ja aloita tallennus painamalla **[F5]**-painiketta.
- Tallennuksen keskeyttäminen/jatkaminen: Keskeytä tallennus painamalla **[F5]**-painiketta. Jatka tallennusta painamalla **[F5]**-painiketta uudelleen.
- Tiedoston tallentaminen: Tallenna tiedosto ja palaa tallennustilaan painamalla **[F6]**-painiketta.



Huomaa:

- Äänitiedostot tallentuvat soittimen Record/Voice-kansioon WAV-tiedostoina.
- Tallennus keskeytyy automaattisesti, kun muisti on täynnä tai akusta alkaa loppua virta. Jo tallennetut tiedot ja päiväys tallentuvat automaattisesti.

6.6.2 Toiston laadun säätäminen

- Siirry päävalikkoon painamalla **[F7]**-painiketta.
- Valitse **SETUP** painikkeilla **[F3]** ja **[F4]** ja vahvista **[F5]**-painikkeella. Näytölle tulee SETUP-valikko.
- Valitse painikkeilla **[F3]** ja **[F4]** **Record Setting** ja vahvista **[F5]**-painikkeella.

Näytölle tulevat seuraavat vaihtoehdot:

- Long Time:** Kuormittaa vähiten muistia, normaali laatu.
 - Normal Quality:** Kuormittaa vähemmän muistia, parempi laatu.
 - High Quality:** Kuormittaa paljon muistia, paras laatu.
- Valitse painikkeilla **[F3]** ja **[F4]**.
 - Vahvista valinta painamalla **[F5]**-painiketta.
 - Palaa päävalikkoon painamalla **[F7]**-painiketta.

6.7 E-Book (tekstin näyttäminen)

Soitin voi näyttää tekstejä tekstimuodossa (.txt). Muut tiedostomuodot on muunnettava tekstimuotoon ennen soittimeen siirtämistä.

Huom. Kun soitin suljetaan, se muistaa viimeksi luetun sivun ja avaa sen, kun tekstin näyttötyökalu käynnistetään seuraavan kerran.

- Siirry päävalikkoon painamalla **[F7]**-painiketta.
- Valitse E-Book painikkeilla **[F3]** ja **[F4]**. Vahvista **[F5]**-painikkeella.
- Valitse kansio ja tiedosto painikkeilla **[F3]** ja **[F4]** ja avaa kansio ja näytä valitut tiedostot painamalla **[F5]**-painiketta.

- Palaa päävalikkoon painamalla painikkeita **[F3]** ja **[F4]**. E-kirjaa lukiessasi voit käyttää seuraavia toimintoja:

- Auto Paging** (automaattinen sivunvaihto): Ota käyttöön automaattinen sivunvaihto 6 sekunnin välein painamalla **[F5]**-painiketta. Poista toiminto käytöstä painamalla **[F5]**-painiketta uudelleen.
- Page Up/Down** (sivunvaihto): Vaihda sivua painikkeilla **[F3]** ja **[F4]**.
- Fast Browse** (pikakelaus): Kelaus nopeasti painamalla pitkään painiketta **[F3]** tai **[F4]**.
- Exit** (lopetus): Palaa takaisin painamalla **[F7]**-painiketta.
- E-Book Function Menu** (toimintovalikko): Paina **[F7]**-painiketta. Valitse painikkeilla **[F1]** ja **[F2]** prosenttiluku (missä kirjan kohdassa) ja paina sitten **[F5]**-painiketta. Soitin siirtyy prosenttimäärää vastaavan sivunumeron kohdalle. Keskeytä ja palaa edelliseen valikkoon painamalla **[F5]**-painiketta.

6.8 File Browse (näytät tiedostot)

- Siirry päävalikkoon painamalla **[F7]**-painiketta.
- Paina painiketta **[F3]** tai **[F4]** ja valitse **File Browse**. Näytölle tulee tiedostoluettelo.
- Paina painiketta **[F3]** tai **[F4]** ja valitse haluamasi tiedosto. Avaa sitten tiedosto painamalla **[F5]**-painiketta.



- Paina painiketta **[F3]** tai **[F4]** ja merkitse haluamasi tiedosto. Poista sitten tiedosto painamalla **[F5]**-painiketta.
- Valitse **YES** (poista tiedosto) tai **NO** (keskeytä poistamista).
- Vahvista valinta painamalla **[F5]**-painiketta.

6.9 SETUP (asetukset)

- Siirry päävalikkoon valmius- tai toistotilassa painamalla pitkään **[F7]**-painiketta.
- Valitse SETUP painikkeilla **[F3]** ja **[F4]** ja paina sitten **[F5]**-painiketta.
- Valitse jokin SETUP-valikon kohta painikkeilla **[F3]** ja **[F4]**.
- Siirry sitten alavalikkoon painamalla **[F5]**-painiketta.
- Muuta asetuksia painikkeilla **[F3]** ja **[F4]**.
- Vahvista valinta painamalla **[F5]**-painiketta. Voit poistaa vahvistamatta painamalla **[F7]**-painiketta.



6.9.1 Asetusten kuvaus

POWER (aseta, jos haluat, että soitin sammutetaan automaattisesti, jos se on käyttämättömänä). Valitse joko **Auto Off: 15, 30, 60, 90** tai **120** minuuttia tai **Close** (joka on oletusarvoisesti valittuna).

Always On (aina päällä): **No, Yes.**

LANGUAGE (aseta valikon kieli) Valitse näytön kieli. Esiasetuksena on englanti.

DISPLAY Setting (esitystapa näytöllä) Brightness (kirkkaus): **Low** (alhainen), **Medium** (keskitaso), **High** (suuri) tai Maximum (maks.) Backlight (taustavalistus): **15, 30 sekuntia, 1 minuutti** tai **Close** = oletusarvoisesti valittuna.

RECORD SETTING (tallennuslaadun asetus): **Long Time** (heikoin laatu), **Normal Quality** (normaali laatu) tai **High Quality** (korkein laatu).

SYSTEM TOOLS (järjestelmän asetukset)

- Delete:** Tiedoston poistaminen
- Format:** Muistin alustus (kaikki tiedostot poistetaan)
- Reset:** tehdasasetusten palauttaminen
- System Info:** näyttää soittimen laiteohjelmistoversion ja vapaan muistin määrän

Huom. Tee varmuuskopio tiedostoista, jotka haluat tallentaa tietokoneelle, DVD-levylle jne. ennen alustusta, koska kaikki tiedostot poistetaan alustuksen yhteydessä.

7. Videotiedostojen muuntaminen

Sisäänrakennettu videosoitin voi toistaa AMV-muodossa olevia videotiedostoja. Tiedostomuodot AVI, WMV, MPEG1, Quick Time, MPEG2, RealMedia, MPEG4 ja 3GP voi muuntaa sopivaan muotoon mukana tulevalla muunnosohjelmalla.

7.1 Muunto-ohjelman käynnistäminen

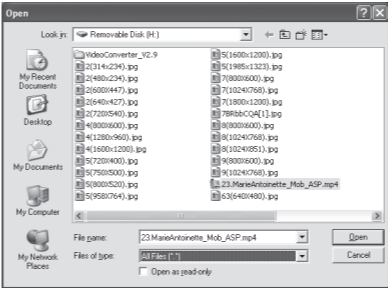
- Aseta mukana tullut CD-levy tietokoneen CD-asemaan.
- Kaksoisnapsauta CD-levyllä olevaa Setup-/asennustiedostoa ja noudata ohjeita. Työpöydälle luodaan **Amvtransform**-ohjelman pikakuvake.

7.2 Videoleikkeen muuntaminen

- Kaksoisnapsauta **Amvtransform**-ohjelman kuvaketta.
- Valitse Input File ja valitse sitten tiedostot luettelosta.
- Huom.** Aloita MP4-tiedostojen lisääminen valitsemalla File of type -ikkunasta **All Files** (*.*). Silloin myös MP4-tiedostot näkyvät Open-ikkunassa.



Muuntaminen



Avaa-ikkuna

- Valitse ensin **Output File** ja sitten kansio, johon haluat tallentaa tiedostot.
- Aloita muunto napsauttamalla kahta nuolta.

Katso tarkat ohjeet valitsemalla **Help**.

Huom.

- Jotta videon toistaminen onnistuu, **Settings**-valikon (hammasratassymboli) kohdasta **Screen width and height** on valittava **160 x 120** tai pienempi asetus. Muussa tapauksessa näytölle tulee ilmoitus "Device not supported", kun tiedostoa yritetään toistaa.
- Huom.** "VideoConverter.exe"-tiedoston suorittaminen edellyttää, että tarvittavat koodekit on asennettu. Muussa tapauksessa järjestelmä ilmoittaa "Load Video Failed!", kun tiedostoja yritetään muuntaa. Valitse **OK** ja lataa koodekit Internetistä.
- Koodekkeja ei toimiteta laitteen mukana.

8. Vianetsintä

Ongelma	Ratkaisu
Soitin ei käynnisty.	Lataa akku.
Tiedostojen siirtäminen soittimeen ei onnistu.	Tarkista soittimen ja tietokoneen välinen liitäntä.
Kuulokkeista ei kuulu ääntä.	Tarkista äänenvoimakkuus ja että kuulokkeet on liitetty oikein. Tarkista, että soitin tukee äänitiedoston tyyppiä.
Tallennus radiosta tai mikrofonista ei onnistu.	Tarkista, että vapaata muistia on riittävästi.
Teksti ei näy näytöllä oikein.	Varmista, että olet valinnut oikean kielen. Palauta soittimen asetukset painamalla RESET-nappia esim. klemmarin kärjellä.
Painikkeet eivät toimi.	Näppäinlukko on päällä. Palauta soittimen asetukset painamalla RESET-nappia esim. klemmarin kärjellä.
Heikko radiosignaalin vastaanotto.	Tarkista, että kuulokkeet on liitetty oikein. Kuulokkeiden johto toimii radioantennina. Säädä soittimen ja kuulokkeiden sijainti sopivaksi. Siirry kohtaan, jossa radiosignaalin vastaanotto toimii paremmin. Sähkölaitteet soittimen lähellä voivat häiritä radiosignaalin vastaanottoa. Sammuta mahdolliset häiritsevät laitteet tai siirry kauemmas häiriön aiheuttajasta.

11. Tekniset tiedot

Näyttö	1,44", CSTN Colour
Resoluutio	160 × 128
Musiikkitiedostojen muoto	MP3/WAV/WMA
Kuvatiedostojen muoto	JPG/BMP
Videotiedostojen muoto	AMV
MP3-bittinopeus	8–320 kbps
WMA-bittinopeus	5–320 kbps
Tallennusmuoto	WAV
Taajuusalue	20 Hz – 20 KHz
S/N-taso	> 80 dB (30K-suodatin)
Säro	< 0,2 %
Dynamiikka	15 mA
Säilytys	Ilmankosteus < 90 % Lämpötila - 20–60 °C Ilmankosteus < 85 % Lämpötila -10–40 °C
Käyttö	
EQ	Normal/Pop/Rock/Classic/Jazz/Bass/Custom EQ/3D
Virransyöttö	Sisäänrakennettu ladattava akku, 170 mAh (jopa 9 tuntia musiikin tai 3 tuntia videon toistoa)
Muisti	4 Gt
Koko	84 × 40 × 8 mm
Paino	n. 24,2 g (ilman lisävarusteita)

MP3-Player mit Radio

Art.Nr. 38-4176 Modell KA10

Vor Inbetriebnahme die Bedienungsanleitung vollständig durchlesen und für künftigen Gebrauch aufbewahren. Mögliche Fehler in Text und Bild sowie Änderungen der technischen Daten behalten wir uns vor. Bei technischen Problemen oder anderen Fragen freut sich unser Kundenservice über eine Kontaktaufnahme.

1. Sicherheitshinweise

Um Gehörschäden zu verhindern, das Hören mit hoher Lautstärke über längere Zeiträume vermeiden.



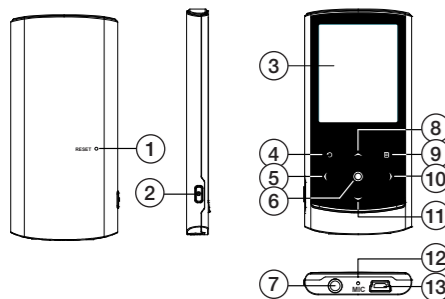
- Längeres Hören über Kopfhörer mit hoher Lautstärke kann das Gehör schädigen.
- Das Produkt vor direkter Sonneneinstrahlung, Wärme, Feuchtigkeit oder Regen schützen.
- Das Produkt vor harten Schlägen und Erschütterungen schützen.
- Das Produkt niemals auf Magneten, z. B. einem Lautsprecher, abstellen.
- Das Gerät nicht zusammen mit anderen Gegenständen, z. B. Schlüsseln, in der Hosen- oder Jackentasche tragen.

2. Produktbeschreibung

2.1 Systemanforderungen

- Pentium 200 MHz oder höher
- Windows 98SE/2000/ME/XP/VISTA
- Mindestens 120 MB freier Speicherplatz
- USB-Schnittstelle
- CD-Laufwerk

3. Tasten und Funktionen



1. Reset (Rücksetzung)
2. [ON/OFF] ON/OFF-Schalter (5 Sekunden lang gedrückt halten).
3. Display
4. [Zurück] Rückkehr zum vorherigen Menü.
5. [Links] Links/vorheriger Titel (für schnellen Rücklauf gedrückt halten).
6. [Wiedergabe/Pause/Enter] Wiedergabe/Pause/Enter. Gedrückt halten, um das Hauptmenü aufzurufen. Taste gedrückt halten, um die Tastensperre zu lösen.
7. Kopfhöreranschluss (3,5 mm stereo).
8. [Lauter] Lauter, im Menü aufwärts. Die Warnmeldung für zu hohe Lautstärke (über Niveau 20) muss erst mit [Wiedergabe/Pause/Enter] bestätigt werden, bevor die Lautstärke weiter erhöht werden kann.

9. [Menü] Öffnen des aktuellen Funktionsmenüs.
10. [Rechts] Rechts/nächster Titel (für schnellen Vorlauf gedrückt halten).
11. [Leiser] Leiser, im Menü abwärts.
12. MIC (Mikrofon)
13. Mini-USB-Anschluss

4. Inbetriebnahme

4.1 Anschluss an PC

Der MP3-Player kann an den PC angeschlossen oder vom diesem getrennt werden, ohne dass dieser heruntergefahren werden muss. Der Computer erteilt dem Gerät automatisch einen Laufwerksbuchstaben. Der MP3-Player muss vor der Dateiübertragung nicht gestartet werden.

Nachfolgend ist die Installation unter Windows XP mit Servicepack 2 oder höher beschrieben.

4.1.1 Installation/Anschluss unter Windows XP oder höher

1. Es werden keine zusätzlichen Treiber benötigt.
2. Das mitgelieferte USB-Kabel an eine freie USB-Schnittstelle am Computer und danach an den USB-Anschluss (13) des MP3-Players anschließen.
3. Der Computer erkennt den MP3-Player automatisch als „Wechseldatenträger“ und weist ihm im „Arbeitsplatz“ einen eigenen Laufwerksbuchstaben zu.



4.1.2 Dateien übertragen

Ist der MP3-Player an den Computer angeschlossen, können Bild-, Musik- und Videodateien übertragen werden.

1. Die gewünschten Dateien auf der Festplatte des Computers markieren. Rechtsklicken und **Kopieren** wählen.
2. Auf das Symbol für den MP3-Player (z. B. „F“) doppelklicken. Die Laufwerksbezeichnung kann je nach Konfiguration des Computers unterschiedlich sein.
3. In das Feld mit den Dateien des Geräts rechtsklicken und **Einfügen** wählen.

Hinweis:

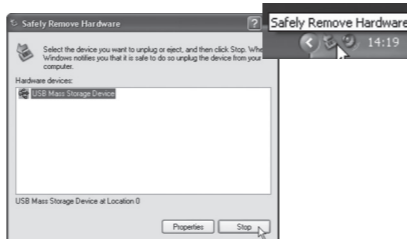
- Kopieren oder Verschieben von Dateien zwischen Computer und MP3-Player ist auch per Drag&Drop möglich.

Dateien sortieren

- Der MP3-Player kann die Dateien alphabetisch sortieren und spielt die Titel in dieser Reihenfolge ab, wenn keine andere Wiedergabereihenfolge (Zufallswiedergabe) gewählt wurde.

4.1.3 MP3-Player vom Computer trennen

1. Im Statusfeld auf das Symbol **Hardware sicher entfernen** doppelklicken.
2. Das USB-Massenspeichergerät markieren, dann auf **Stop** klicken.



3. Der MP3-Player kann nun vom USB-Port abgezogen werden.

Achtung: Den MP3-Player nicht entfernen, wenn gerade gelesen oder geschrieben wird. Der eingebaute Flash-Speicher kann sonst beschädigt werden.

4.2 Akku laden

Der MP3-Player besitzt einen eingebauten Akku. Das Batteriesymbol in der rechten Ecke des Displays zeigt den Ladezustand des Akkus an. Ein leeres Batteriesymbol bedeutet, dass der Akku geladen werden muss. Das Laden erfolgt über das mitgelieferte USB-Kabel. Empfohlene Ladetemperatur 0-35 °C.

1. Das mitgelieferte USB-Kabel an eine freie USB-Schnittstelle am Computer und danach an den USB-Anschluss des MP3-Players anschließen.
2. Enthält das angezeigte Batteriesymbol vier weiße Quadrate, ist der Akku vollständig geladen.



Wichtig:

- Vor der ersten Benutzung den Akku laden.
- Die Ladezeit des Akkus beträgt ca. 4 Stunden.
- Den MP3-Player umgehend laden, wenn auf dem Display die Meldung „Low Battery“ erscheint.
- Wenn der MP3-Player vollständig geladen ist, das USB-Kabel entfernen. Überladung kann zu einer Verkürzung der Akku-Lebensdauer führen.
- Wird der MP3-Player längere Zeit (über 3 Monate) nicht benutzt, kann sich der Akku entladen. Um Entladung zu vermeiden, ist der MP3-Player alle zwei oder drei Monate vollständig aufzuladen.

5. Handhabung – das Wichtigste in Kürze

5.1 MP3-Player ein- und ausschalten

Einschalten – [ON/OFF] ca. fünf Sekunden lang gedrückt halten.

Ausschalten – [ON/OFF] ca. fünf Sekunden lang gedrückt halten.

Achtung:

- Wird der MP3-Spieler nach einem Zurücksetzen auf die Werkseinstellung zum ersten Mal wieder in Betrieb genommen, mit [Lauter] und [Leiser] die Displaysprache wählen und mit [Wiedergabe/Pause/Enter] bestätigen.
- Ist der MP3-Player an einen Computer angeschlossen, kann der MP3-Player auch durch Gedrückthalten von [ON/OFF] ausgeschaltet werden.

5.2 Lautstärke einstellen

Mit [Lauter] Lautstärke erhöhen, mit [Leiser] die Lautstärke senken.

5.3 Vorbereitungen

- Die gewünschten Dateien auf den MP3-Player übertragen. Siehe Abschnitt 4.1.2 *Dateien übertragen*.
- Sicherstellen, dass der Akku geladen ist und der Kopfhörer an einen der Kopfhörerausgänge angeschlossen ist.
- Ist der Player ausgeschaltet, zum Einschalten fünf Sekunden lang [ON/OFF] gedrückt halten.

5.4 Tastensperre

Die Tastensperre verhindert versehentliches Drücken von Tasten. Die Tastensperre wird nach 3 Minuten automatisch aktiviert. Unter „Setup/Hold Time“ kann die Aktivierungszeit für die Tastensperre geändert werden. Die Aktivierungszeit kann zwischen 10 Sekunden und 5 Minuten betragen.

Achtung: Wenn bei aktiver Tastensperre eine Taste gedrückt wird, zeigt das Display „Key Locked“ an. Zum Lösen der Tastensperre [Wiedergabe/Pause/Enter] gedrückt halten.

5.5 Zurücksetzen auf Werkseinstellung

Muss der MP3-Player auf Werkseinstellungen zurückgesetzt werden, mit einem spitzen Gegenstand die Reset-Taste (1) drücken.

6. Betrieb

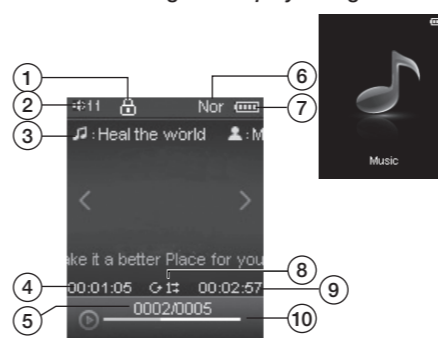
Erläuterung der Optionen im Hauptmenü:

1. Durch Gedrückthalten von [Wiedergabe/Pause/Enter] kann jederzeit das Hauptmenü aufgerufen werden.
2. Mit [Lauter] und [Leiser] durch die Menüoptionen blättern: **Music, Video, Fm Radio, Photo, E-Book, Voice, Browser** und **Setup**.
3. Mit [Wiedergabe/Pause/Enter] die gewählte Funktion aufrufen.
4. Durch Gedrückthalten von [Zurück] das Menü verlassen.

1. **Music:** Wiedergabe von Musiktiteln
2. **Video:** Wiedergabe von Videotiteln
3. **Radio:** Radiohören und Aufnahme aus dem Radio
4. **Photo:** Anzeigen von Bildern
5. **E-Book:** Lesen von Textdateien
6. **Voice:** Aufnahme und Wiedergabe von Stimmen
7. **Browser:** Auflisten aller Dateien
8. **Setup:** Einstellungen

6.1 Music (Musik)

6.1.1 Erläuterung der Displayanzeige



1. Tastensperre aktiviert
2. Lautstärkenanzeige
3. Funktions-/Dateiinformationen für den aktuellen Titel (Dateiname/ID3-Tag)
4. Wiedergegebene Zeit
5. Aktuelle Titelnummer/Gesamtzahl der Titel
6. Equalizer
7. Akkuladestand
8. Wiederholungsmodus
9. Gesamtzeit
10. Verlaufsanzeige

6.1.2 Wiedergabe

1. Durch Gedrückthalten von [Wiedergabe/Pause/Enter] das Hauptmenü aufrufen.
2. Mit [Lauter] und [Leiser] **MUSIC** wählen und mit [Wiedergabe/Pause/Enter] bestätigen.
3. Mit [Wiedergabe/Pause/Enter] die Wiedergabe starten oder vorübergehend unterbrechen (Pause).
- Mit [Lauter] und [Leiser] den gewünschten Titel markieren.
- Für schnellen Vorlauf oder Rücklauf [Lauter] oder [Leiser] gedrückt halten.

6.1.3 Funktionsmenü öffnen

1. Im Musikmodus: Einmal auf [Menü] drücken, um das Funktionsmenü zu öffnen. Erneut auf [Zurück] drücken, um das Funktionsmenü zu verlassen.
2. Mit [Lauter] oder [Leiser] **Repeat Mode, Equalizer oder File Browse** aufrufen.
3. Mit [Wiedergabe/Pause/Enter] bestätigen.
4. Mit [Zurück] beenden und zum vorherigen Menü zurückkehren.

Erläuterung des Funktionsmenüs:

Repeat Mode – Wiederholen eines Titels, aller Titel oder eines Ordners. Zufallswiedergabe. Mit [Lauter] oder [Leiser] eine der folgenden Optionen wählen:

- **Normal** (alle Titel in der richtigen Reihenfolge wiedergeben, ohne Wiederholung).
- **Repeat One** (den aktuellen Titel wiederholen).
- **Folder** (alle Titel im Ordner in der richtigen Reihenfolge wiedergeben).
- **Repeat Folder** (alle Titel im Ordner wiederholen).
- **Repeat All** (alle wiederholen).
- **Random** (alle Titel im Ordner in zufälliger Reihenfolge wiedergeben).
- **Intro** (Wiedergabe des Anfangs (10 Sekunden) jedes Titels).

Mit [Wiedergabe/Pause/Enter] bestätigen oder mit [Zurück] abbrechen.

Equalizer – Eines von 5 voreingestellten Klangschemata wählen: **Natural, Pop, Rock, Classic** und **Soft**.

Mit [Lauter] und [Leiser] die gewünschte Option markieren.

Mit [Wiedergabe/Pause/Enter] bestätigen oder mit [Zurück] abbrechen.

File Browse – Dateien auflisten.

1. Mit [Lauter] und [Leiser] die gewünschte Datei markieren.

2. Mit [Wiedergabe/Pause/Enter] den markierten Titel wiedergeben.

6.2 Lyrics (Texte)

Dieser MP3-Player unterstützt Textanzeige während der Wiedergabe. Es können nur Texte im LRC-Format angezeigt werden. Hinzufügen von Texten:

1. Zugehörigen Text aus dem Internet laden (Dateityp „lrc“).
2. Sicherstellen, dass der Text den gleichen Namen hat wie die Musikdatei.
3. Beide Dateien in denselben Ordner auf dem MP3-Player kopieren.
4. Der Text wird nun während der Wiedergabe im Display angezeigt.

6.3 Photo (Bildanzeige)

Mit der Bildanzeigefunktion können Bilddateien folgender Formate angezeigt werden: **jpg** oder **bmp**.

6.3.1 Darstellung

1. [Zurück] gedrückt halten, um das Hauptmenü aufzurufen.
2. Mit [Lauter] und [Leiser] die Option **PHOTO** markieren und auf [Wiedergabe/Pause/Enter] drücken. Im Display wird eine Liste der Fotodateien angezeigt.
3. Mit [Lauter] und [Leiser] einen Ordner oder ein Bild markieren und mit [Wiedergabe/Pause/Enter] das Bild anzeigen.
4. Durch Gedrückthalten von [Zurück] ins Hauptmenü zurückkehren.



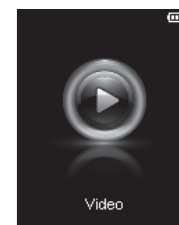
Beim Anschauen der Fotos stehen folgende Funktionen zur Verfügung:

- **Blättern:** Mit [Lauter] und [Leiser] zum vorherigen oder nächsten Bild wechseln.
- **Eine Diaschau abspielen:** Mit [Wiedergabe/Pause/Enter] die Fotos als Diaschau abspielen.
- Durch Gedrückthalten von [Zurück] ins vorherige Menü zurückkehren.

6.4 Video

Mit dem eingebauten Video-player können Videodateien im AMV-Format abgespielt werden. Die Videodateien können mithilfe des Konvertierungsprogramms auf der mitgelieferten CD ggf. konvertiert werden.

Siehe Abschnitt 7. *Videodateien konvertieren*.



6.4.1 Wiedergabe

1. [Zurück] gedrückt halten, um das Hauptmenü aufzurufen.
2. Mit [Lauter] und [Leiser] die Option **PHOTO** markieren und auf [Wiedergabe/Pause/Enter] drücken. Das Videoverzeichnis wird im Display angezeigt.
3. Mit [Lauter] und [Leiser] einen Ordner oder ein Video markieren, dann mit [Wiedergabe/Pause/Enter] den Ordner öffnen bzw. die Videodatei wiedergeben.
4. Mit [Zurück] zurückkehren.

Während der Wiedergabe eines Videos stehen folgende Funktionen zur Verfügung:

- **Wiedergabe anhalten/fortsetzen:** Einmal auf [Wiedergabe/Pause/Enter] drücken, um die Wiedergabe vorübergehend zu unterbrechen (Pause). Erneut drücken, um die Wiedergabe fortzusetzen.
- **Video wechseln:** Mit [Links] oder [Rechts] das vorherige/nächste Video aufrufen.
- **Vor- oder Zurückspulen:** Mit [Links] und [Rechts] ein Video zurück- bzw. vorspulen.
- **Lautstärke einstellen:** Mit [Lauter] und [Leiser] die Lautstärke erhöhen bzw. senken.
- **Beenden:** Durch Gedrückthalten von [Zurück] ins Hauptmenü zurückkehren.

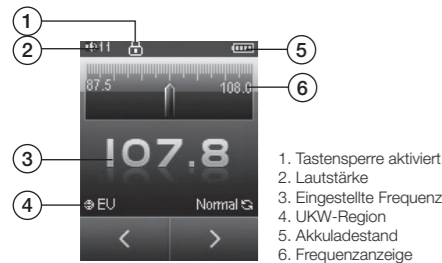
6.5 FM Radio

6.5.1 Radiohören

1. Mit [Wiedergabe/Pause/Enter] das Hauptmenü aufrufen.
2. Mit [Lauter] und [Leiser] die Funktion **FM RADIO** markieren, dann auf [Wiedergabe/Pause/Enter] drücken.



6.5.2 Erläuterung der Displayanzeige



1. Tastensperre aktiviert
2. Lautstärke
3. Eingestellte Frequenz
4. UKW-Region
5. Akkuladestand
6. Frequenzanzeige

6.5.3 Manuelle Sendersuche

- [] oder [] zur manuellen Sendersuche drücken.

6.5.4 Radiofunktionen

Im Radiomodus mit [] oder [] eine der folgenden Optionen wählen: **Save** (Sender speichern), **Auto Search** (automatische Sendersuche), **Band** (Frequenzbereich/Region) und **Record** (Aufnahme aus dem Radio). Mit [] und [] auf der Skala vor- und zurückgehen und mit [] bestätigen.

SAVE (manuell eingestellten Sender speichern):

Mit [] oder [] zur gewünschten Frequenz gehen. Mit [] ein Untermenü aufrufen, die Option **Save** wählen und mit [] bestätigen. Die gespeicherte Sendernummer wird ganz unten im Display angezeigt (z. B. NO:1). Mit [] und [] zwischen den gespeicherten Sendern hin- und herspringen und mit [] bestätigen. Mit [] zwischen gespeicherten Sendern (Preset) und manueller Suche (Normal) wechseln.

AUTO SCAN (automatische Sendersuche):

Mit [] und [] die Option **Auto Scan** auswählen. Die automatische Suche nach den stärksten Signalen startet. Während der Suche wird im Display „Searching...“ angezeigt. Es werden max. 20 Sender automatisch als CH01 – CH20 gespeichert. Mit [] und [] zwischen den Sendern springen.

BAND (Frequenzbereich/Region):

Abhängig von Einsatzort des MP3-Players ist der passende Frequenzbereich/die passende Region zu wählen:

EUROPE (Europa) (87,5–108,0 MHz)

US (USA) (87,5–108,0 MHz)

JAPAN (Japan) (76,0–90,0 MHz)

1. Mit [] und [] die gewünschte Region markieren und mit [] bestätigen.
2. Mit [] zurückkehren.

RECORD (Aufnahme aus dem Radio):

1. Mit [] und [] die Option **Record** markieren und mit [] bestätigen.
2. Um die Aufnahme vorübergehend zu unterbrechen (Pause), auf [] drücken, zum Fortsetzen der Aufnahme die Taste erneut drücken.
3. Mit [] die Aufnahme speichern und zum Radio zurückkehren.

Achtung:

- Die aufgenommenen Dateien werden als WAV-Dateien im Ordner Record/Voice des MP3-Players abgelegt und können im VOICE-Modus wiedergegeben werden.
- Reicht der Speicher nicht oder ist der Akku schwach, wird die UKW-Aufnahme automatisch gestoppt. Das Datum wird automatisch gespeichert.
- Die Lautstärkenregelung steht während der Aufnahme nicht zur Verfügung.

6.6 Voice (Stimmaufnahme)

6.6.1 Stimme aufnehmen

1. Mit [] das Hauptmenü aufrufen.
2. Mit [] und [] **VOICE** markieren und mit [] bestätigen.
3. Mit [] das Untermenü aufrufen, die Option **Record** markieren und die Aufnahme mit [] starten.

- Aufnahme anhalten/fortsetzen: Einmal auf [] drücken, um die Aufnahme vorübergehend zu unterbrechen (Pause). Um die Aufnahme fortzusetzen, erneut auf [] drücken.

- Aufnahme speichern: Mit [] die Aufnahme speichern und zur Aufnahmefunktion zurückzukehren.

Achtung:

- Die aufgenommenen Dateien werden als WAV-Dateien im Ordner Record/Voice des MP3-Players abgelegt.
- Wenn der Speicher voll ist oder der Akku schwach wird, wird die Aufnahme automatisch gestoppt. Schon aufgenommene Daten und das Datum werden automatisch gespeichert.

6.6.2 Aufnahmequalität einstellen

1. Mit [] das Hauptmenü aufrufen.
2. Mit [] oder [] **SETUP** markieren und mit [] bestätigen. Das SETUP-Menü wird angezeigt.
3. Mit [] oder [] die Option **Record Setting** markieren und mit [] bestätigen.

Es werden folgende Optionen angezeigt:

- **Long Time:** Geringster Speicherplatzbedarf, normale Qualität.
 - **Normal Quality:** Normaler Speicherplatzbedarf, höhere Qualität.
 - **High Quality:** Höchster Speicherplatzbedarf, höchste Qualität.
4. Mit [] und [] die gewünschte Option markieren.
 5. Mit [] bestätigen.
 6. Mit [] zum Hauptmenü zurückkehren.

6.7 E-Book (Textanzeige)

Der MP3-Player kann Texte im Textformat (.txt) anzeigen. Andere Dateiformate müssen vor dem Übertragen auf den MP3-Player erst ins txt-Format konvertiert werden.

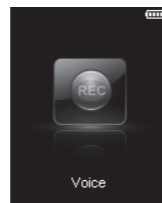
Achtung:

Beim Beenden merkt sich der MP3-Player die zuletzt gelesene Seite und zeigt beim nächsten Start der Textanzeige diese Seite an.

1. Mit [] das Hauptmenü aufrufen.
2. Mit [] oder [] die Option **E-Book** markieren.
3. Mit [] oder [] den Ordner und die Datei markieren, dann mit [] den Ordner öffnen bzw. die Datei anzeigen.
4. Mit [] und [] zum Hauptmenü zurückkehren.

Beim Lesen eines E-Books stehen folgende Funktionen zur Verfügung:

- **Auto Paging** (automatisches Blättern): Mit [] automatisches Blättern alle 6 Sekunden starten. Durch erneutes Drücken von [] wird die Funktion wieder abgeschaltet.
- **Page Up/Down** (Blättern): Mit [] und [] zur nächsten/vorherigen Seite blättern.
- **Fast Browse** (schnelles Blättern): Um schnell vorwärts oder rückwärts zu blättern, [] und [] gedrückt halten.



- **Exit** (Beenden): Mit [] zurückkehren.
- **E-Book Function Menu** (Funktionsmenü E-Book): Auf [] drücken. Mit [] oder [] eine Prozentzahl für den Lesefortschritt im Buch angeben und dann auf [] drücken. Der MP3-Player springt zu einer bestimmten Seitenzahl, die der Prozentzahl entspricht.

Mit [] abbrechen und zum vorherigen Menü zurückkehren.

6.8 File Browse (Dateien auflisten)

1. Mit [] das Hauptmenü aufrufen.
2. Auf [] oder [] drücken und **File Browse** wählen. Im Display wird die Dateliste angezeigt.
3. Mit [] oder [] die gewünschte Datei markieren. Dann mit [] die Datei öffnen.
4. Mit [] oder [] die gewünschte Datei markieren. Dann mit [] die Datei löschen.
5. Delete (Löschen): Mit **YES** die Datei löschen, mit **NO** ohne Löschen abbrechen.
6. Zum Bestätigen [] drücken.



6.9 SETUP (Einstellungen)

1. Im Standby-Modus oder im Wiedergabemodus [] gedrückt halten, um das Hauptmenü aufzurufen.
2. Mit [] und [] die Option **SETUP** markieren und auf [] drücken.
3. Mit [] und [] eine der angebotenen Optionen markieren.
4. Dann mit [] das Untermenü öffnen.
5. Mit [] und [] die gewünschte Einstellung vornehmen.
6. Zum Bestätigen [] drücken. Oder [] drücken, um abzubrechen und zum vorherigen Menü zurückzukehren.



Einstellungen – Beschreibung

POWER (einstellen, wenn der MP3-Player bei Inaktivität automatisch abgeschaltet werden soll). **Auto Off: 15, 30, 60, 90** oder **120** Minuten oder **Close** (immer eingeschaltet) wählen.

ALWAYS ON (immer eingeschaltet): **No, Yes**.

LANGUAGE (Menüsprache wählen). Die Sprache für die Texte im Menü wählen. Voreinstellung ist Englisch.

DISPLAY (Anzeigeeinstellungen). Brightness (Helligkeit): **Low** (niedrig), **Medium** (mittel), **High** (hoch) oder **Maximum** (maximal) **Backlight** (Hintergrundbeleuchtung): **15, 30 Sekunden, 1 Minute** oder **Close** = ständig eingeschaltet.

RECORD SETTING (Einstellung der Aufnahmequalität): **Long Time** (niedrig), **Normal Quality** (normal) oder **High Quality** (hoch).

SYSTEM TOOLS (Systemeinstellungen):

- **Delete:** Eine Datei löschen.
- **Format:** Speicher formatieren (alle Dateien werden gelöscht).
- **Reset:** Zurücksetzen auf Werkseinstellungen.
- **System Info:** Firmware-Version des MP3-Players sowie den freien Speicherplatz anzeigen.

Achtung: Vor dem Formatieren von den Dateien, die erhalten bleiben sollen, eine Sicherheitskopie auf einem PC, einer DVD etc. herstellen. Beim Formatieren werden alle Dateien gelöscht.

7. Videodateien konvertieren

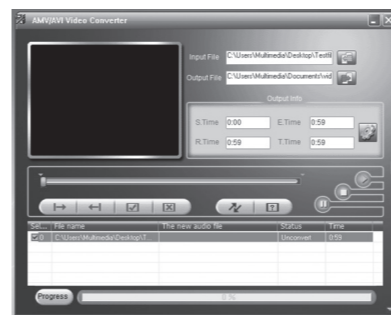
Mit dem eingebauten Videoplayer können Videodateien im AMV-Format abgespielt werden. Mit dem mitgelieferten Konvertierungsprogramm können die Dateiformate AVI, WMV, MPEG1, Quick Time, MPEG2, RealMedia, MPEG4 und 3GP konvertiert werden.

7.1 Konvertierungsprogramm starten

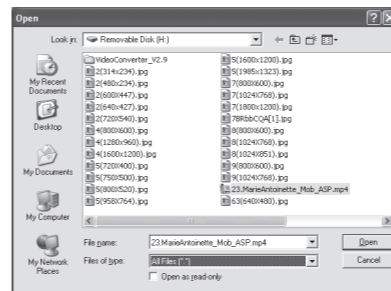
1. Die mitgelieferte CD in das CD-Laufwerk des Rechners einlegen.
2. Auf Setup bzw. auf die Installationsdatei auf der CD doppelklicken und den Anweisungen folgen. Auf dem Desktop wird eine Verknüpfung zum Programm **Amvtransform** abgelegt.

7.2 Videoclip konvertieren

1. Auf **Amvtransform** doppelklicken.
2. Auf **Input File** klicken, dann Dateien aus der Liste auswählen. **Achtung:** Um MP4-Dateien hinzuzufügen, im Feld „Dateityp“ **All Files** (*.*) wählen. Dann werden im Open-Fenster auch MP4-Dateien angezeigt.



Konvertierung



Open-Fenster

3. Auf **Output File** klicken und den Ordner auswählen, in dem die Dateien abgelegt werden sollen.
4. Zum Starten der Konvertierung auf die beiden Pfeile klicken.

Für detaillierte Anweisungen auf **Help** klicken.

Achtung:

- Damit ein Video abgespielt werden kann, muss unter **Screen width and height** im Menü **Settings** (Zahnradsymbol) die Größe **160 x 120** oder kleiner gewählt werden. Andernfalls wird beim Abspielen der Datei die Meldung „Device not supported“ angezeigt.

- **Achtung:** Bevor **Amvtransform** installiert werden kann, müssen die erforderlichen Codecs installiert werden. Andernfalls zeigt das System beim Konvertierungsversuch die Meldung „Load Video Failed!“ an. Auf **OK** klicken und die Codecs aus dem Internet herunterladen.
- Codecs werden nicht mitgeliefert.

8.Fehlersuche

Problem	Lösung
Das Gerät startet nicht.	Den Akku aufladen. Taste [] mindestens 5 Sekunden lang gedrückt halten.
Übertragen von Dateien auf dem MP3-Player	Anschlüsse zwischen MP3-Player und Computer überprüfen.
Der Kopfhörer liefert keinen Ton.	Lautstärke kontrollieren und überprüfen, ob der Kopfhörer korrekt angeschlossen ist. Sicherstellen, dass der MP3-Player das aktuelle Audioformat unterstützt.
Aufnahmen aus dem Radio oder über das Mikrofon ist nicht möglich.	Sicherstellen, dass ausreichend freier Speicherplatz zur Verfügung steht.
Der Text im Display wird nicht korrekt angezeigt.	Sicherstellen, dass die richtige Sprache gewählt ist. Den MP3-Player zurücksetzen. Dazu z. B. mit dem Ende einer Büroklammer die Reset-Taste drücken.
Die Tasten funktionieren nicht.	Die Tastensperre ist aktiviert. Den MP3-Player zurücksetzen. Dazu z. B. mit dem Ende einer Büroklammer die Reset-Taste drücken.
Schlechter Radioempfang.	Kontrollieren, dass der Kopfhörer korrekt angeschlossen ist. Das Kopfhörerkabel dient als Radioantenne. Position des Players und des Kopfhörers ändern. Einen anderen Platz wählen, wo der Radioempfang besser ist. Elektrogeräte in der Nähe des MP3-Players können den Radioempfang stören. Eventuelle störende Geräte abschalten oder einen von der Störquelle weiter entfernten Platz wählen.

9.Pflege und Wartung

Bei Bedarf das Gerät mit einem weichen, leicht angefeuchteten Tuch abwischen. Keine Lösungsmittel oder sonstigen Reinigungsmittel verwenden.

10.Hinweise zur Entsorgung

Bitte das Produkt entsprechend den lokalen Bestimmungen entsorgen. Weitere Informationen sind von der Gemeinde oder den kommunalen Entsorgungsbetrieben erhältlich.

11.Technische Daten

Display	1,44" (3,7 cm), CSTN Colour
Auflösung	160 x 128
Musikformat	MP3/WAV/WMA
Bildformat	JPG/BMP
Videoformat	AMV
MP3-Bitrate	8–320 kbit/s
WMA-Bitrate	5–320 kbit/s
Aufnahmeformat	WAV
Frequenzumfang	20 Hz – 20 kHz
S/R	> 80 dB (30k Filter)
Verzerrung	< 0,2 %
Dynamik	15 mA
Lagerung	Luftfeuchtigkeit < 90 % Temperatur -20 bis 60 °C
Betrieb	Luftfeuchtigkeit < 85 % Temperatur -10 bis 40 °C
EQ	Natural, Pop, Rock, Classic und Soft
Stromversorgung	Eingebauter Akku, 170 mAh (bis zu 9 Std. Wiedergabe von Musik oder 3 Std. Video)
Speicher	4 GB
Abmessungen	84 x 40 x 8 mm
Gewicht	ca. 24,2 g (ohne Zubehör)