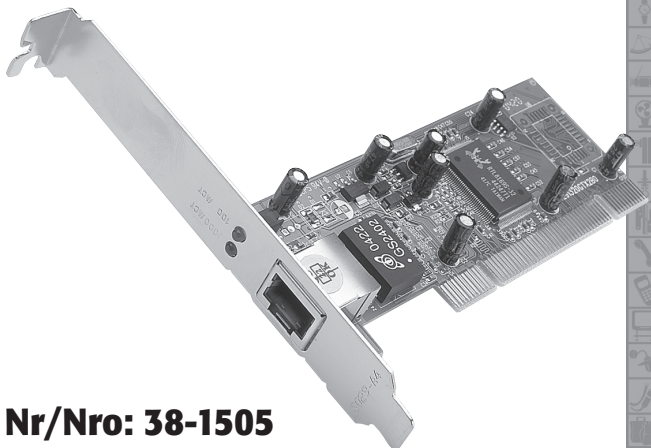


Gigabit nätverkskort

Gigabit verkkokortti



Nr/Nro: 38-1505

Modell/Malli: SOHO-GA1200T

CLAS OHLSON

BRUKSANVISNING

Läs igenom hela bruksanvisningen före användning och spara den sedan för framtida bruk.

Vi reserverar oss för ev. text- och bildfel samt ändringar av tekniska data.

Vid tekniska problem eller andra frågor kan Du kontakta oss.
(Se adresserna på baksidan).

Beskrivning

- Ethernet PCI, TP-anslutning (RJ-45)
- Överföringshastighet 10/100/1000 MBps
- Stöds av Windows 98SE och XP
- Plug-and-play
- Försedd med lysdioder för kontroll och övervakning

Förpackningen innehåller

- Nätverkskort
- Diskett med drivrutiner (för Windows 98SE)
- Bruksanvisning

Montering av kortet

OBS!

- Datorkomponenter är mycket känsliga för statisk elektricitet. Förvara komponenterna i antistatpåsen som de ligger i vid leverans ända tills de ska monteras.
 - Använd antistatarmband som ansluts till en jordad punkt vid montering. Om du inte har ett antistatarmband kan du göra såhär: Avled din egen laddning genom att ta i datorchassit precis innan och under tiden du hanterar kortet.
1. Stäng av datorn och alla anslutna enheter samt dra datorns stickpropp ur vägguttaget.
 2. Öppna datorlådan så att moderkortet blir åtkomligt.
 3. Montera PCI-kortet på en ledig PCI-plats. Tryck inte för hårt när kortet monteras eftersom moderkortet kan skadas.
 4. Fixera kortet med skriv eller annan typ av låsning. Kortet ska vara intryckt lika långt längs hela kontaktraden när det är rätt monterat.
 5. Se till att inga kablar kommer i kläm och skruva sedan ihop datorlådan.

Installation

Windows 98SE

Stäng av antivirusprogram och alla andra aktiva program. Sätt sedan i disketten och installera drivrutinerna genom att följa instruktionerna på skärmen. Windows 98SE-skivan behövs vid installation av detta nätverkskort.

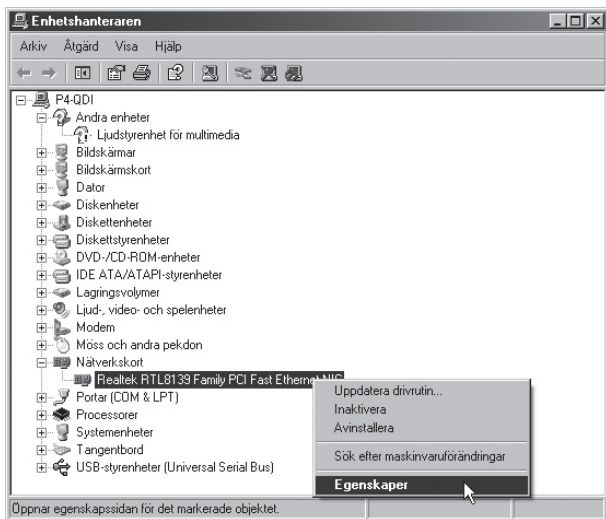
OBS! Installera inte drivrutinerna innan du har monterat nätverkskortet i datorn.

Windows XP

Ingen installation av drivrutiner behövs. Operativsystemet hittar och installerar nätverkskortet helt automatiskt när datorn startas.

Egenskaper och konfiguration

Nätverkskortet visas på följande sätt: Klicka först på **Start/Inställningar/Kontrollpanelen**. Dubbelklicka sedan på **"System"-ikonen** och välj fliken **"Maskinvara"**. Välj sedan **"Enhetshanteraren"** och högerklicka sedan på nätverkskortet. Då väljer du **"Egenskaper"**, och där kan du konfigurera eller felsöka nätverkskortet.



Skapa nätverksanslutning

Klicka på **Start/Inställningar/Nätverksanslutningar**. Där kan du välja att skapa en ny anslutning.

Indikatorlampor

Nätverkskortet har två lysdioder för kontroll och felsökning:

- LINK, lyser när kortet fungerar och har kontakt med nätet.
- ACT, blinkar när nätverkskortet överför data via RJ-45-uttaget.

Avfallshantering

När du ska göra dig av med produkten ska detta ske enligt lokala föreskrifter. Är du osäker på hur du ska gå tillväga, kontakta din kommun.

Specifikationer

| | |
|-------------|--|
| Standard: | IEEE 802.3u (100 BASE-TX) IEEE 802.3ab (1000 BASE-T) IEEE 802.3 Auto-Negotiation |
| Interface: | 32-bit PCI 33/66 MHz Bus Master |
| Anslutning: | RJ-45 |
| Lysdioder: | Link, Act |
| Auto-MDI: | MDI-X, MDI-II |

KÄYTTÖOHJE

Lue käyttöohjeet ennen tuotteen käyttöönottoa ja säilytä ohjeet tulevaa tarvetta varten.

Varaamme oikeudet teknisten tietojen muutoksiin. Emme vastaa mahdollisista teksti- tai kuvavirheistä.

Teknisten ongelmien ilmetessä ota meihin yhteyttä (tiedot takasivulla).

Kuvaus

- Ethernet PCI, TP-liitäntä (RJ-45)
- Tiedonsiirtonopeus 10/100/1000 MBps
- Käyttöjärjestelmät: WIN 98SE ja XP
- Plug-and-Play
- Merkkivalo toiminnan seuranta varten

Pakkauksen sisältö

- Verkkokortti
- Levy ja ajurit (Windows 98SE)
- Käyttöohje

Kortin asennus

HUOM!

- Tietokoneen komponentit ovat hyvin herkkiä staattiselle sähkölle. Säilytä komponentit antistaattisessa pussissa siihen asti kunnes ne asennetaan.
 - Käytä asennuksen aikana antistaattista ranneketta, joka on liitetty maadoitettuun kohtaan. Mikäli sinulla ei ole antistaattista ranneketta, tee seuraavasti: Johda oma sähköisyytesi pois koskettamalla jotakin tietokoneen kotelon jännitteetöntä metalliosaa ennen asennusta ja korttia käsitellessäsi.
1. Sulje tietokone ja sen yksiköt, irrota pistoke pistorasiasta.
 2. Avaa tietokoneen kotelo päästäksesi käsiksi emolevyyn.
 3. Asenna PCI-kortti vapaaseen PCI-paikkaan. Älä paina liian lujaa korttia asentaessasi, emolevy saattaa vahingoittua.
 4. Kiinnitä kortti ruuvilla tai vastaavalla kiinnikkeellä. Kortti on oikein asennettu, kun se on yhtä syvällä joka kohdasta.
 5. Varmista, ettei johtoja jää puristuksiin. Sulje tietokoneen kotelo.

Asennus

Windows 98SE

Sulje virustentorjuntaohjelmat ja muut aktiiviset ohjelmat. Aseta disketti koneeseen ja asenna ajurit noudattamalla näytön ohjeita. Tarvitset Windows 98SE-asennuslevyä asentaessasi kyseistä verkkokorttia.

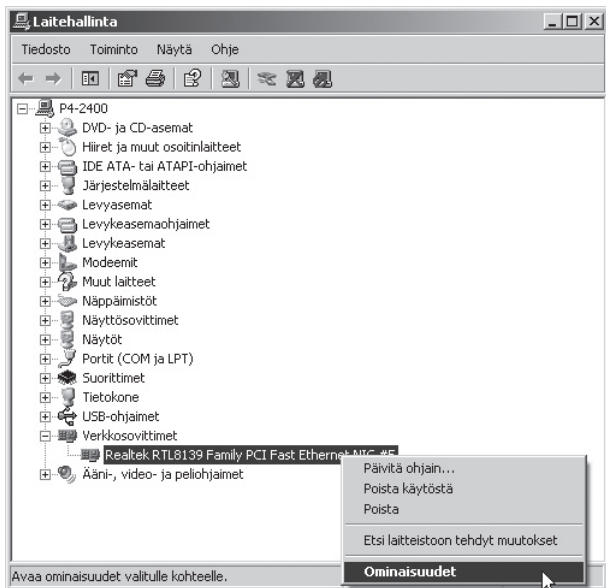
HUOM! Älä asenna ajureita ennen verkkokortin asentamista tietokoneeseen!

Windows XP

Ajureita ei tarvitse asentaa. Windows XP tunnistaa ja asentaa verkkokortin automaattisesti, kun tietokone käynnistetään.

Ominaisuudet ja konfiguraatio

Verkkokortin sijainti: Avaa **Käynnistä/Asetukset/Ohjauspaneeli**. Kaksoisnapsauta ”**Järjestelmä**”-kuvaketta ja valitse sivu ”**Laitteisto**”. Valitse ”**Laittehallinta**” ja napsauta verkkokorttia hiiren oikealla painikkeella. Määrittele ja etsi virheitä kohdassa ”**Ominaisuudet**”.



Verkkoyhteyden muodostaminen

Avaa **Käynnistä/Asetukset/Puhelinverkkoyhteydet**. Nyt voit muodostaa uuden yhteyden.

Merkkivalot

Verkkokortissa on kaksi merkkivaloa valvontaa ja vianhakua varten:

- LINK, palaa, kun kortti toimii ja on yhteydessä verkkoon.
- ACT vilkkuu, kun verkkokortti siirtää tietoa RJ45-liitännän kautta.

Kierrätys

Kierrätä tuote asianmukaisesti, kun poistat sen käytöstä. Ota yhteys kuntasi jäteneuvojaan, mikäli olet epävarma.

Tekniset tiedot

| | |
|------------|--|
| Standardi: | IEEE 802.3u (100 BASE-TX) IEEE 802.3ab (1000 BASE-T) IEEE 802.3 Auto-Negotiation |
| Interface: | 32-bit PCI 33/66 MHz Bus Master |
| Liitäntä: | RJ-45 |
| Led-valot: | Linc/Act |
| Auto-MDI: | MDI-X, MDI-II |

SVERIGE

KUNDTJÄNST Tel: 0247/445 00 Fax: 0247/445 09
E-post: kundtjanst@clasohlson.se

**INTERNET
BREV** www.clasohlson.se
Clas Ohlson AB, 793 85 INSJÖN

NORGE

KUNDETJENESTE Tel: 23 21 40 29 Fax: 23 21 40 80
E-post: kundtjenesten@clasohlson.no

INTERNET www.clasohlson.no

POST Clas Ohlson AS, Postboks 485 sentrum, 0105 OSLO

SUOMI

ASIAKASPALVELU Puh: 020 111 2222 Faksi: 020 111 2221
Sähköposti: info@clasohlson.fi

INTERNET www.clasohlson.fi

OSOITE Clas Ohlson Oy, Yrjönkatu 23 A, 00100 HELSINKI

CLAS OHLSON

