

MP3 Player with Radio

Art. no. 38-4176 Model KA10

Read through the whole of the user guide before using the player and save the guide for future reference. We cannot accept responsibility for any errors in the text or pictures and reserve the right to make changes to technical data. If you have technical problems or questions, contact our customer service.

1. Safety

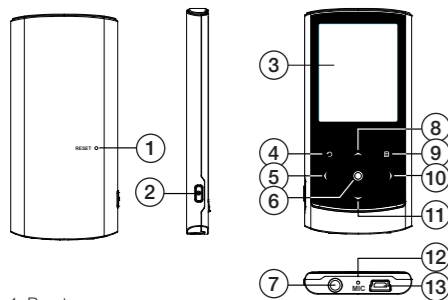
- Lengthy exposure to high sound volume from earphones may damage your hearing.
- Never expose the product to direct sunlight, heat sources, moisture or rain.
- Never subject the product to severe blows or impacts.
- Never place the product on magnets, such as a loud-speaker component.
- Never keep the player in a pocket together with other objects such as keys.

2. Description of the product

2.1 System requirements

- Pentium 200 MHz or higher
- Windows 98SE/2000/ME/XP/VISTA
- At least 120 MB free hard disk space
- USB port
- CD reader

3. Keys and functions



- Reset
- [ON/OFF] switch (press and hold for 5 seconds)
- Display
- [Back] Back to the previous menu
- [Left/previous] Left/previous (hold for fast rewind)
- [Play/Pause/Confirm] Play/Pause/Confirm Press and hold to reach the main menu. Hold down the key to deactivate the key lock.
- Earphone socket (3.5 mm stereo)
- [Volume up] Increase volume, up in a menu
- [Function menu] Open function menu for each mode
- [Right/next] Right/next (hold down the key for fast forward)
- [Volume down] Reduce volume, down in a menu
- MIC (microphone socket)
- Mini-USB socket

4. Getting started

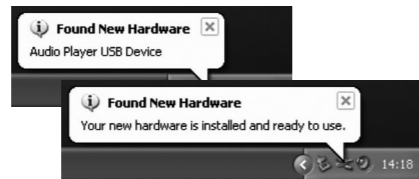
4.1 Connecting to a computer

The player can be connected and disconnected without shutting down the computer. It is automatically assigned a drive letter by the computer. There is no need to start the player before file transfer.

The following installation instructions are for Windows XP with Service Pack 2 later installed.

4.1.1 Installation/connection under Windows XP and later

- No extra drivers are needed.
- Connect the USB cable supplied to a spare USB port on the computer and then to the USB socket (13) on the player.
- The computer automatically detects the player as a "Removable disk" and it is displayed with its own drive letter in "My Computer" or "Computer".



4.1.2 Transferring files

When a connection has been established, image, music and video files can be transferred to the player.

- On the hard disk of the computer, select the files you want to transfer. Right-click and choose **Copy**.
- Double-click the icon for the player (e.g. drive "F"). The drive letter may be different depending on the configuration of the computer.
- Right-click in the field with the player's files and choose **Paste**.

Tip!

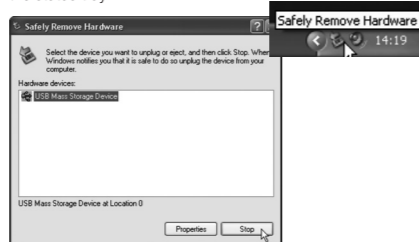
- You can also use the "drag-and-drop" function to copy or move files between the computer and the player.

Sorting files

- The player can sort the files in alphabetical order and play the files in that order unless some other order (e.g. random playback) has been chosen.

4.1.3 Disconnecting the player

- Double-click the **Safely remove hardware** icon in the status tray.



- Select USB mass storage unit and click **Stop**.
- The player can now be removed from the USB port.

NOTE: Do not unplug the player from the USB port while data is being written to or from the memory as this might damage the built-in flash memory.

4.2 Charging the battery

The player has a built-in rechargeable battery. The battery symbol in the top right corner shows the status of the battery. When the symbol shows empty, the battery needs to be charged. Use the USB cable supplied. The recommended charging temperature is 0 °C to 35 °C.

- Connect the USB cable supplied to a spare USB port on the computer and then to the USB socket on the player.
- When the battery symbol is filled with white squares, the battery is fully charged.



Important:

- Fully charge the battery before using the player for the first time.
- It takes about four hours to charge the battery fully.
- Charge the battery immediately when the display shows "Low Battery".
- Disconnect the USB cable when the battery is fully charged. Overcharging the battery shortens its life.
- The battery may become discharged if the player is not used for a long period (more than three months). Charge the battery fully every three months to make sure that it does not become discharged.

5. Basic instructions for use

5.1 Switching the player on and off

Switch on – Press and hold [ON/OFF] (2) for about five seconds.

Switch off – Press and hold [ON/OFF] (2) for about five seconds.

Note:

- If the player is being switched on for the first time after a reset, you need to choose the display language with [Left/previous] (5) and [Right/next] (10), then press [Play/Pause/Confirm] (6) to confirm.
- When the player is connected to the computer, the player can be switched off by pressing and holding [ON/OFF] (2).

5.2 Adjusting the volume

Press [Volume up] (8) to increase the volume and [Volume down] (11) to reduce it.

5.3 Preparations

- Transfer the files you want as described in 4.1.2 *Transferring files*.
- Check that the battery is charged and that the earphones are connected to one of the earphone sockets.
- If the player is off, press and hold [ON/OFF] (2) for 5 seconds to power it on.

5.4 Key lock

The key lock prevents any unwanted pressing of the keys. The key lock is activated automatically after three minutes. The key lock activation time can be set manually at: **Setup/Hold Time** – choose an activation time between 10 seconds and five minutes.

NOTE: If you press a key when the key lock is active, "Key Locked" is displayed. Hold down [Play/Pause/Confirm] (6) to deactivate the key lock.

5.5 Resetting

If the player needs resetting, insert a pointed object in the reset hole (1).

6. Use

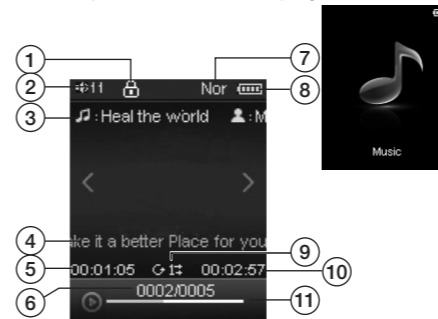
Main menu options:

- Press and hold [Play/Pause/Confirm] (6) to go the main menu from an application.
- Use [Volume up] (8) and [Volume down] (11), to scroll through the menu options: **music, video, FM radio, photo, e-book, voice, file browse and setup**.
- Press [Play/Pause/Confirm] (6) to confirm and choose the selected function.
- To exit, press and hold [ON/OFF] (2).

- Music:** Play music.
- Video:** Play a video.
- FM Radio:** Listen to and record from radio.
- Photo:** Show photos.
- E-Book:** Text file reader.
- Voice:** Record and play back voices.
- File Browse:** View all files.
- Setup:** Settings.

6.1 Music

6.1.1 Explanation of the display



- Key lock activated
- Volume indicator
- Function/file information for the current track (file name/ID3 tag).
- Title
- Played time
- Current track number/total number of tracks
- Equalizer
- Battery level
- Repeat mode
- Total time
- Progress indicator

6.1.2 Playback

- Go to the main menu and press and hold [Play/Pause/Confirm] (6).
 - Choose MUSIC with [Volume up] (8) and [Volume down] (11) and press [Play/Pause/Confirm] (6) to confirm.
 - Press [Play/Pause/Confirm] (6) to start or pause playback.
- Use [Left/previous] (5) and [Right/next] (10) to choose the track you want.
 - Press and hold [Left/previous] (5) and [Right/next] (10) for fast forward or fast rewind.

6.1.3 Opening the function menu

- In music mode: Press [Play/Pause/Confirm] (6) once to open the function menu. Press [Play/Pause/Confirm] (4) to exit the function menu.
- Press [Volume up] (8) or [Volume down] (11) to choose **Repeat Mode, Equalizer, 3D, Play Rate, File Browse** or **Classification**.
- Press [Play/Pause/Confirm] (6) to confirm your choice.
- Press [Play/Pause/Confirm] (4) to quit and return to the previous menu.

Explanation of the function the menu:

REPEAT MODE – to repeat one track, all tracks or a folder. Random playback. Use [Volume up] (8) or [Volume down] (11) to choose between:

- No Repeat** (play all tracks in the correct order without repeats).
- Repeat One** (repeat the current track).
- Repeat All**
- Shuffle All** (repeat all tracks in random order).
- Folder Normal** (play all tracks in the folder in the correct order).
- Folder All Repeat** (repeat all tracks in the folder).
- Folder Shuffle All** (repeat all tracks in the folder in random order).

Press [Play/Pause/Confirm] (6) to confirm or press [Play/Pause/Confirm] (4) to go back.

EQUALIZER – Choose from six preset sound profiles: **Normal, Pop, Rock, Classic, Bass** or **Custom EQ** (configure your own sound profile). Use [Volume up] (8) and [Volume down] (11) to choose. Press [Play/Pause/Confirm] (6) to confirm or press [Play/Pause/Confirm] (4) to go back.

Configuring your own sound profile (Custom EQ):

- Choose the **Custom EQ** option and press [Play/Pause/Confirm] (6) to confirm.
- Use [Volume up] (8) and [Volume down] (11) to select the bar (frequency range) you want to change.
- Change the value of the bar with the [Left/previous] (5) and [Right/next] (10) keys.
- Follow the same procedure to set the other bars.
- Press [Play/Pause/Confirm] (6) to save your settings.



3D – 3D effect (gives the sound a feeling of space)

- Choose **Off** or **On**.
- Press [Play/Pause/Confirm] (6) to save your settings.

PLAY RATE – Choose play rate

- Choose **1.00X – 1.14X – 1.33X – 0.67X – 0.80X**
- Press [Play/Pause/Confirm] (6) to save your settings.

NOTE: Play Rate does not work with WMA format.

FILE BROWSE

- Use [Volume up] (8) and [Volume down] (11) to choose the file you want.
- Press [Play/Pause/Confirm] (6) to play the chosen file.

CLASSIFICATION – Classify songs by genre, artist, album, and title.

- If you are using this function for the first time, choose **Classification** and use [Volume up] (8) and [Volume down] (11) to select **Yes**. Then choose **Refresh**.
- Press [Play/Pause/Confirm] (6) to confirm and open the settings.
- Use [Volume up] (8) or [Volume down] (11) to select the classification method you want: **Genre, Artist, Album** and **Title**.
- When you have finished, press [Play/Pause/Confirm] (6) to save your settings.

6.2 Lyrics

This player supports the display of lyrics during playback. Only lyrics in LRC format can be displayed. Add lyrics as follows:

- Download associated lyrics in ".lrc" format from the internet.
- Makes sure that the lyrics have the same name as the music file.
- Copy both files to the same folder on the player.
- The lyrics appear on the display when the track is played.

6.3 Photo viewer

The photo viewer can display images in the following formats: **jpg** or **bmp**.

6.3.1 Viewing

- Press and hold [Play/Pause/Confirm] (4) to reach the main menu.
- Use [Volume up] (8) and [Volume down] (11) to choose **Photo**, then press [Play/Pause/Confirm] (6). A list of the photo files appears on the screen.
- Use [Volume up] (8) and [Volume down] (11) to choose a folder or an image and press [Play/Pause/Confirm] (6) to view the image.
- Press and hold [Play/Pause/Confirm] (4) to return to the main menu.



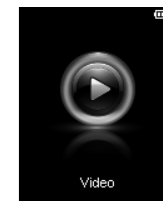
While viewing images you can:

- Scroll:** Press [Volume up] (8) and [Volume down] (11) to go to the previous or next image.
- Play a slideshow.** Press [Play/Pause/Confirm] (6) to view the images as a slideshow.
- Press and hold [Play/Pause/Confirm] (4) to return to the previous menu.

6.4 Video

The built-in video player can play back video files in MTV format. Video files can be converted to MTV format with the conversion software on the CD supplied.

See Section 7. *Converting video files*.



6.4.1 Playback

- Press and hold [Play/Pause/Confirm] (4) to reach the main menu.
- Use [Volume up] (8) and [Volume down] (11) to choose VIDEO, then press [Play/Pause/Confirm] (6). The list of videos appears on the screen.
- Use [Volume up] (8) and [Volume down] (11) to choose a folder or a video, then press [Play/Pause/Confirm] (6) to open the folder or play the file.
- Press [Play/Pause/Confirm] (4) to go back.

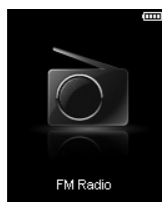
While playing a video you can:

- Pause/resume playback:** Press [Play/Pause/Confirm] (6) to pause playback. Press again to resume playback.
- Change the video:** Press [Left/previous] (5) or [Right/next] (10) to go to the previous/next video.
- Fast wind:** Press and hold [Left/previous] (5) or [Right/next] (10) to fast-forward or fast-rewind a video.
- Adjust the volume:** Press [Volume up] (8) to increase the volume and [Volume down] (11) to reduce it.
- Stop playback:** Press and hold [Play/Pause/Confirm] (4) to return to the list in the menu.

6.5 FM Radio

6.5.1 Listening to the radio

- Press [F6] (6) to go to the main menu.
- Choose FM RADIO with [F8] (8) and [F11] (11), then press [F6] (6).



6.5.2 Explanation of the display



- Key lock indicator
- Volume
- The set frequency
- FM region
- Battery status
- Frequency display

6.5.3 Manual channel search

- Use [F5] (5) or [F10] (10) to search for channels manually.

6.5.4 Radio functions

Use [F5] (5) or [F10] (10) to choose functions (in radio mode): **Save Station**, **Auto Scan**, **Band**, **Record**. Choose a function with [F8] (8) and [F11] (11), then press [F6] (6) to confirm.

SAVE STATION (to save a manually set station)

- Go to the frequency you want with [F5] (5) or [F10] (10). Press [F9] (9) to open the submenu.
- Choose Save Station and press [F6] (6) to confirm. Saved stations are displayed.
- Go to the program number you want and press [F6] (6) to confirm.
- Choose YES with [F8] (8) and [F11] (11) and press [F6] (6) to confirm.



AUTO SCAN (automatic channel search)

Go to Auto Scan with [F8] (8) and [F11] (11). An automatic search for the strongest signals starts. The display shows "Searching..." during the scan.

Up to 20 stations are saved automatically as CH01 – CH20. Use [F5] (5) or [F10] (10) to scroll through them.

BAND (frequency range/region)

You will need to choose the correct frequency range/region, depending on where the player is being used:

US (87.5-108.0 MHz)
Europe (87.5-108.0 MHz)
Japan (76.0-90.0 MHz)

- Go to the relevant region with [F8] (8) and [F11] (11), then press [F6] (6) to confirm.
- Press [F4] (4) to go back.

Record (from radio)

- Choose **Record** with [F8] (8) and [F11] (11), then press [F6] (6) to confirm.
- Press [F6] (6) to pause, then press [F6] (6) again to start recording.
- Press [F4] (4) to go return to recording.
- Press [F2] (2) to save the recording and resume listening to the radio.

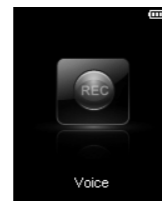
NOTE:

- The recorded files are saved as WAV files in the player's FM folder and can be played back in VOICE mode.
- FM recording stops automatically if the memory is full or if the battery is too low. The date is saved automatically.
- Volume control is not available during recording.

6.6 Voice recording

To record a voice

- Press [F4] (4) to go to the main menu.
- Choose **Voice** with [F8] (8) and [F11] (11) and press [F6] (6) to confirm.
- Go to **Record**, and press [F6] (6) to start recording.
- Pause/resume recording: Press [F6] (6) to pause recording. Press [F6] (6) again to resume recording.



- Save the recording: Press [F2] (2) to save the recording and go back to voice recording mode.

Note:

- The recorded voice files are saved as WAV files in the player's VOICE folder (format: MIC00001.WAV, MIC00002.WAV...).
- Recording stops immediately when the memory is full or when the battery is too low. Already recorded data and dates are saved automatically.

Setting playback quality (Record Setting)

- Press [F4] (4) to go to the main menu.
- Choose **Setup** with [F8] (8) and [F11] (11) and press [F6] (6) to confirm. The SETUP menu appears on the screen.
- Use [F8] (8) and [F11] (11) to choose **Record Setting** and press [F6] (6) to confirm.

The follow options are displayed:

- Long Time:** Uses least memory, normal quality.
- Normal Quality:** Uses less memory, better quality.
- High Quality:** Uses lots of memory, best quality.

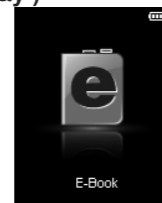
- Use [F8] (8) and [F11] (11) to choose an option.
- Press [F6] (6) to confirm your choice.
- Press [F4] (4) to return to the main menu.

6.7 E-Book (text display)

The player can display files in text format (.txt). Other formats must be converted to text format before you transfer them to the player.

NOTE:

When you close the E-Book function, the player remembers which page you were on and opens that page the next time you choose E-Book.



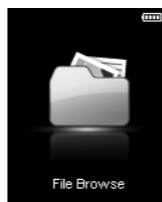
- Press [F4] (4) to go to the main menu.
- Use [F8] (8) and [F11] (11) to choose E-Book. Press [F6] (6) to confirm.
- Use [F8] (8) or [F11] (11) to choose a folder and a file, then press [F6] (6) to open the folder and see the chosen files.
- To return to the main menu press [F8] (8) and [F11] (11).

When you are reading and E-Book you can use:

- Auto Paging:** Press [F6] (6) to start automatic page turning every six seconds. Press [F6] (6) again to stop the function.
- Page Up/Down:** Press [F8] (8) and [F11] (11) to change the page.
- Fast Browse:** Press and hold [F8] (8) and [F11] (11) for fast forward or back.
- Exit:** Press [F4] (4) to go back.
- E-Book Function Menu:** [F9] (9). Use [F5] (5) or [F10] (10) to choose a percentage (of the book), then press [F6] (6). The player shows the page that corresponds to the specified percentage of the book. Press [F2] (2) to quit and return to the previous menu.

6.8 File Browse

- Press [F4] (4) to go to the main menu.
- Press [F8] (8) or [F11] (11) and choose File Browse. The file list appears on the display.
- Press [F8] (8) or [F11] (11) and choose the file you want. Press [F6] (6) to open the file.
- Press [F8] (8) or [F11] (11) and select the file you want. Press [F9] (9) to delete the file.
- Delete: choose **YES** (to delete the file) or **NO** (to quit without deleting).
- Press [F6] (6) to confirm your choice.



6.9 SETUP

- In standby or playback mode, press and hold [F4] (4) to reach the main menu.
- Use [F8] (8) and [F11] (11) to choose SETUP, then press [F4] (4).
- Use [F8] (8) and [F11] (11) to choose a SETUP option.
- Press [F6] (6) to open the submenu.
- Use [F8] (8) and [F11] (11) to adjust.
- Press [F6] (6) to confirm your choice or press [F4] (4) to go back without confirming.



Description of settings

POWER (specify when the player should shut down automatically if inactive). Choose from **Auto Off**: 15, 30, 60, 90 and 120 minutes and **Always On**.

LANGUAGE (specify menu language). Choose a language for the display. English is the default.

DISPLAY

Brightness: **Low**, **Medium**, **High** or **Maximum**.
 Backlight: **15**, **30 seconds**, **1 minute** or **Close** = always on.

RECORD SETTING (set recording quality): **Long Time** (lowest quality), **Normal Quality** or **High Quality**.

SYSTEM TOOLS

- Delete:** Delete a file
- Format:** Format memory (this deletes all files)
- Reset:** restore factory settings
- System Info:** Show firmware version of the player and free memory
- Refresh:** update playlist
- File Sort:** sort all files

NOTE: Before formatting the player's memory, back up the files to a computer, DVD etc., since the formatting process deletes all files on the player.

7. Converting video files

The built-in video player can play back video files in MTV format. The file formats AVI, WMV, MPEG1, Quick Time, MPEG2, RealMedia, MPEG4 and 3GP can be converted using the conversion software provided.

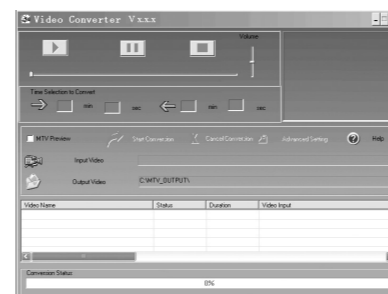
7.1 Starting the conversion program

- Insert the CD supplied in the CD reader of the computer.
- Double-click **VideoConvert.exe** in the **MTV Video Converter** folder on the CD. The conversion window appears.

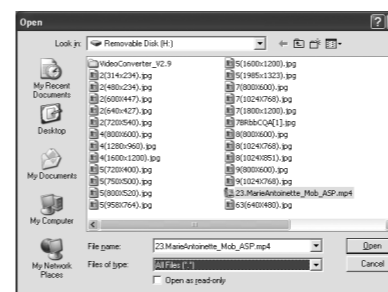
7.2 Converting a video clip

- Start the program as described above.
- Click on **Input Video** and choose files from the list.

NOTE: To add MP4 files, choose **All Files (*.*)** in the "Files of type" box. MP4 files are then also displayed in the Open box.



Conversion



Open box

- Click on **Output Video** and choose a folder in which the files will be saved.
- Click on **Advanced Setting**. Choose **160 x 128** in the Output Frame Size box and choose **MTV** in the Output Format box.
- Click on **Start Conversion**.

For detailed instructions click **Help**.

NOTE:

To make your video playable you must choose 160 x 128 or smaller in the Output Frame Size box (Advanced Setting), otherwise the "Device Not Supported" message will appear on the screen when you play the file.

NOTE: You must install the relevant codecs before you can run "VideoConvert.exe", otherwise the system will display "Load Video Failed!" when you attempt to convert files. Click **OK** and download the codecs from the internet.

- Codecs are not supplied.

8. Troubleshooting

Problem	Solution
The player will not start.	Charge the battery. Hold [F2] (2) for at least 5 seconds.
You can't transfer files to the player.	Check the connection between the player and the computer.
No sound in the earphones.	Check the volume setting and make sure that the earphones are properly connected. Check that the audio format is supported by the player.
You can't record from radio or microphone.	Check that there is sufficient free memory.
The text on the display is not displayed correctly.	Check that you have chosen the right language. Reset the player by using an object such as the end of a paper-clip to press the RESET button.
The keys do not work.	The key lock is active. Reset the player by using an object such as the end of a paper-clip to press the RESET button.
Radio reception poor.	Check that the earphones are properly connected. The earphone lead acts as a radio aerial. Adjust the position of the player and the earphones. Move to a different location where the reception is better. Electrical appliances close to the player may affect radio reception. Switch off any appliances that are causing interference or move further away from the source of the interference.

9. Care and maintenance

Wipe with a soft, damp cloth. Do not use solvents or cleaning agents.

10. Waste management

When the time comes to dispose of the product, do so in accordance with local regulations. If you are unsure how to proceed, ask your local authority.

11. Specifications

Display	1.44", CSTN Colour
Resolution	160 x 128
Music formats	MP3/WAV/WMA
Image formats	JPG/BMP
Video format	MTV
MP3 bit rate	8–320 kbps
WMA bit rate	5–320 kbps
Recording format	WAV
Frequency range	20 Hz – 20 kHz
S/N level	> 80 dB (30K filter)
Distortion	< 0.2 %
Dynamics	15 mA
Storage	Air humidity < 90 % Temperature -20 to +60 °C
Use	Air humidity < 85 % Temperature -10 to +40 °C
EQ	Normal/Pop/Rock/Classic/Jazz/Bass/Custom EQ/3D
Power supply	Built-in rechargeable battery, 170 mAh (up to nine hours music playback or three hours video)
Memory	4 GB
Size	84 x 40 x 8 mm
Weight	approx 24.2 g (without accessories)

MP3-spelare med radio

Art. nr 38-4176 Modell KA10

Läs igenom hela bruksanvisningen före användning och spara den sedan för framtida bruk. Vi reserverar oss för ev. text- och bildfel samt ändringar av tekniska data. Vid tekniska problem eller andra frågor, kontakta vår kundtjänst.

1. Säkerhet

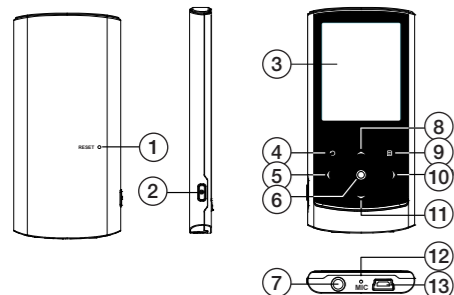
- Långvarig exponering av hög ljudvolym från hörlurar kan orsaka skador på din hörsel.
- Utsätt aldrig produkten för direkt solljus, värmekällor, fukt eller regn.
- Utsätt aldrig produkten för hårda stötar eller slag.
- Placera aldrig produkten på magneter, t.ex. ett högtalarelement.
- Förvara ej spelaren i fickan tillsammans med andra föremål, t.ex. nycklar.

2. Produktbeskrivning

2.1 Systemkrav

- Pentium 200 MHz eller högre
- Windows 98SE/2000/ME/XP/VISTA
- Minst 120 MB ledigt diskutrymme
- USB-port
- CD-läsare

3. Knappar och funktioner



1. Reset (återställning)
2. [⏻] Strömbrytare ON/OFF (tryck och håll in i 5 sekunder).
3. Display
4. [⏪] Återgå till föregående meny.
5. [⏩] Västanter/föregående (håll in för att snabbspolning bakåt).
6. [⏸] Play/Paus/Bekräfta. Tryck och håll in för att komma till huvudmenyn. Håll in knappen för att avaktivera knappläset.
7. Anslutning för hörlurar (3,5 mm stereo).
8. [▲] Höjer volymen, uppåt i meny.
9. [▢] Öppna funktionsmeny för varje läge.
10. [▶] Höger/nästa (håll in knappen för snabbspolning framåt).
11. [▼] Sänker volym, neråt i meny.
12. MIC (mikrofonanslutning)
13. Mini-USB-anslutning

4. Komma igång

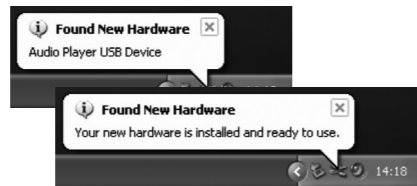
4.1 Anslutning till dator

Spelaren kan anslutas och kopplas ifrån utan att stänga av datorn. Den tilldelas automatiskt en enhetsbokstav av datorn. Spelaren behöver inte startas innan filöverföring.

Följande installationsanvisning gäller för Windows XP med servicepack 2 och senare installerat.

4.1.1 Installation/anslutning under Windows XP och senare

1. Inga extra drivrutiner behövs.
2. Anslut medföljande USB-kabel till en ledig USB-port på datorn och sedan till USB-anslutningen (13) på spelaren.
3. Datorn känner automatiskt av spelaren som en "Flyttbar disk" och den visas med egen enhetsbokstav i "Den här datorn".



4.1.2 Överföring av filer

När en anslutning gjorts kan bild-, musik- och videofiler överföras till spelaren.

1. Markera önskade filer som finns på datorns hårddisk. Högerklicka och välj **Kopiera**.
2. Dubbelklicka på ikonen för spelaren (t.ex. "F"). Enhetsbeteckningen kan skilja beroende på datorns konfiguration.
3. Högerklicka i fältet med enhetens filer och välj **Klistra in**.

Tips!

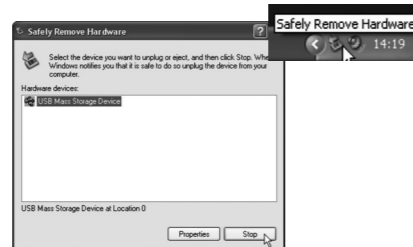
- Du kan även använda drag och släpp-funktionen för att kopiera eller flytta filer mellan dator och spelare.

Sortering av filer

- Spelaren kan sortera filerna i bokstavsordning och spelar upp filerna i denna ordning om ingen annan spelordning valts (slumpmässig uppspelning).

4.1.3 Koppla ifrån spelaren

1. Dubbelklicka på ikonen **Säker borttagning av maskinvara** i statusfältet.



2. Markera USB-masslagringsenhet och klicka sedan på **Stop**. Spelaren kan nu avlägsnas från USB-porten.

Obs! Ta inte bort spelaren från USB-porten när skrivning pågår till eller från minnet, det inbyggda flashminnet kan skadas.

4.2 Laddning av batteriet

Spelaren har ett inbyggt laddningsbart batteri. Battersymbolen i displayens högra hörn indikerar batteriets status. När symbolen visas som tom är det dags att ladda batteriet. Laddningen sker via medföljande USB-kabel. Rekommenderad laddningstemperatur är 0 °C–35 °C.

1. Anslut USB-kabeln till en ledig USB-port på datorn och sedan till USB-anslutningen på spelaren.
2. När batterisymbolen visas fylld med vita kvadrater är batteriet fulladdat.



Fullt uppladdat



Urladdat

Viktigt:

- Ladda batteriet fullt före första användning.
- Det tar cirka 4 timmar att ladda batteriet helt.
- Ladda spelaren omgärdande när meddelandet "Low Battery" visas i displayen.
- Ta bort USB-kabeln när spelaren är fulladdad.
- Överladdning av batteriet förkortar batteriets livslängd.
- Batteriet kan laddas ur om spelaren inte används under en längre period (mer än 3 månader). För att undvika urladdning bör spelaren laddas fullt varannan eller var tredje månad.

5. Grundläggande användning

5.1 Slå på och stänga av spelaren

Slå på – Tryck och håll in [⏻] (2) i ca fem sekunder.

Stänga av – Tryck och håll in [⏻] (2) i ca fem sekunder.

Observera:

- Om det är första gången spelaren slås på efter återställning måste man välja displayspråk genom att använda [▲] (8) och [▼] (11), och sedan bekräfta med [●] (6).
- När spelaren är ansluten till datorn kan man också stänga av spelaren genom att trycka och hålla in [⏻] (2).

5.2 Justera ljudvolymen

Tryck [▲] (8) för att höja och [▼] (11) för att sänka ljudvolymen.

5.3 Förberedelser

- För över önskade filer till spelaren enligt avsnitt 4.1.2 *Överföring av filer*.
- Kontrollera att batteriet är laddat och hörlurarna är anslutna till någon av hörlursanslutningarna.
- Är spelaren avstängd, tryck och håll in [⏻] (2) i fem sekunder för att starta spelaren.

5.4 Knappläs

Knappläset förhindrar oönskade knapptryckningar. Automatisk aktivering av knappläs efter 3 minuter. Det går också att ställa in aktiveringstiden för knappläset manuellt i "Setup/Hold Time". Välj aktiveringstid mellan 10 sekunder och 5 minuter.

Obs! När knappläset är aktiverat visas "Key Locked" om du trycker på någon av knapparna. Håll in [●] (6) för att avaktivera knappläset.

5.5 Återställning

Om spelaren behöver återställas, använd ett spetsigt föremål och tryck in resetknappen (1).

6. Användning

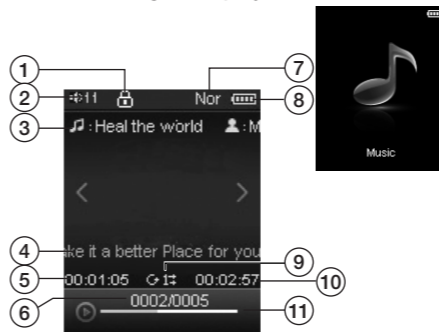
Förklaring av de olika menyvalen i huvudmenyn:

1. Tryck och håll in [●] (6) för gå till huvudmenyn från en applikation.
2. Använd [▲] (8) och [▼] (11), för att bläddra bland menyvalen: **music**, **video**, **fm radio**, **photo**, **e-book**, **voice**, **file browse** och **setup**.
3. Tryck [●] (6) för att bekräfta och välja markerad funktion.
4. Tryck och håll ned [⏻] (2) för att gå ur.

1. **Music:** Uppspelning av musik
2. **Video:** Uppspelning av video
3. **FM Radio:** Lyssna på radio samt inspelning från radio
4. **Photo:** Visa bilder
5. **E-Book:** Läsare för textfiler
6. **Voice:** Uppspelning och inspelning av röster
7. **File Browse:** Se alla filer
8. **Setup:** Inställningar

6.1 Music (musik)

6.1.1 Förklaring av displayen



1. Knappläset aktiverat
2. Volymindikator
3. Funktions-/filinformation för aktuellt spår (filnamn/ID3-tag)
4. Titel
5. Uppspelad tid
6. Aktuellt spårnummer/totalt antal spår
7. Equalizer
8. Batterinivå
9. Repetitionsläge
10. Total tid
11. Förloppssindikator

6.1.2 Uppspelning

1. Gå in i huvudmenyn genom att trycka och hålla ned [●] (6).
2. Välj **Music** med [▲] (8) och [▼] (11) och bekräfta med [●] (6).
3. Tryck på [●] (6) för att starta eller pausa uppspelning.
 - Använd [⏪] (5) och [⏩] (10), för att välja önskat spår.
 - Tryck och håll in [⏪] (5) eller [⏩] (10) för att snabbspola bakåt eller framåt.

6.1.3 Öppna funktionsmenyn

1. I musikläget: Tryck en gång på [●] (6) för att öppna funktionsmenyn. Tryck igen på [●] (4) om du vill gå ur funktionsmenyn.
2. Tryck på [▲] (8) eller [▼] (11), för att välja mellan **Repeat Mode**, **Equalizer**, **3D**, **Play Rate**, **File Browse** och **Classification**.
3. Tryck på [●] (6) för att bekräfta.
4. Tryck på [●] (4) för att avsluta och återgå till förra meny.

Förklaring av funktionsmenyn:

REPEAT MODE – Repetition av ett spår, alla spår eller en mapp. Slumpmässig uppspelning. Använd [▲] (8) eller [▼] (11), för att välja mellan:

- **No Repeat** (spela upp alla spår i rätt ordning utan repetition).
- **Repeat One** (repetera pågående spår).
- **Repeat All** (repetera alla).
- **Shuffle All** (repetera alla spår i slumpvis ordning).
- **Folder Normal** (spela upp alla spår i mappen i rätt ordning).
- **Folder All Repeat** (repetera alla spår i mappen).
- **Folder Shuffle All** (alla spår i mappen i slumpvis ordning).

Tryck på [●] (6) för att bekräfta eller tryck på [●] (4) för att gå tillbaka.

EQUALIZER – Välj mellan 6 förinställda ljudscheman: **Normal**, **Pop**, **Rock**, **Classic**, **Bass** eller **Custom EQ** (konfigurera ett eget ljudschema).

Använd [▲] (8) och [▼] (11) för att välja. Tryck på [●] (6) för att bekräfta eller tryck på [●] (4) för att gå tillbaka. Konfigurera ett eget ljudschema, "Custom EQ":

1. Välj alternativ **Custom EQ** och bekräfta med [●] (6).
2. Använd [▲] (8) och [▼] (11) för att markera den stapel (frekvensområde) du vill ändra.
3. Andra stapelns värde med hjälp av knapparna [⏪] (5) och [⏩] (10).
4. Fortsätt på samma sätt för att ställa in övriga staplar.
5. Tryck på [●] (6) för att spara inställningarna.



3D – 3D-effekt (ger ljudet rymdeffekt).

1. Välj **Off** (avstängd) eller **On** (aktiverad).
2. Tryck på [●] (6) för att spara inställningarna.

PLAY RATE – Välj uppspelningshastighet

1. Välj **1,00x** – **1,14x** – **1,33x** – **0,67x** – **0,80x**
2. Tryck på [●] (6) för att spara inställningarna.

Observera: Play Rate fungerar inte i WMA-format.

FILE BROWSE – Visa filer.

1. Använd [▲] (8) och [▼] (11) för att markera önskad fil.
2. Tryck på [●] (6) för att spela upp den valda filen.

CLASSIFICATION – Klassificera låtar genom genre, artist, album, och titel.

1. Om det är första gången som du använder denna funktion, välj **Classification** och använd [▲] (8) och [▼] (11) för att markera **Yes**. Välj sedan **Refresh**.
2. Tryck på [●] (6) för att bekräfta och öppna inställningarna.
3. Använd [▲] (8) eller [▼] (11) för att markera önskad klassificeringsmetod: **Genre**, **Artist**, **Album** och **Titel**.
4. Tryck på [●] (6) för att spara inställningarna när du är klar.

6.2 Lyrics (texter)

Denna spelare stödjer textvisning under uppspelning. Endast texter i LRC-format kan visas. För att lägga till texter, gör så här:

1. Ladda ned tillhörande texter från internet av typen ".lrc".
2. Se till att texten har samma namn som musikfilen.
3. Kopiera båda filerna till samma mapp på spelaren.
4. Texten visas på displayen under uppspelning.

6.3 Photo (bildvisare)

Bildvisaren kan visa bilder med formaten: **jpg** eller **bmp**.

6.3.1 Visning

1. Tryck och håll ned [●] (4) för att komma till huvudmenyn.
2. Använd [▲] (8) och [▼] (11) för att välja **Photo** och tryck sedan [●] (6). En lista på fotofilerna visas på skärmen.
3. Använd [▲] (8) och [▼] (11) för att välja en mapp eller bild och tryck på [●] (6) för att visa bilden.



4. Tryck och håll ned [●] (4) för att komma tillbaka till huvudmenyn.

Under tiden som du tittar på bilder kan du:

- **Bläddra:** Tryck på [▲] (8) och [▼] (11) för att gå till föregående eller nästa bild.
- **Spela upp ett bildspel:** Tryck på [●] (6) för att visa bilderna som ett bildspel.
- Tryck och håll ned [●] (4) för att komma tillbaka till föregående meny.

6.4 Video

Den inbyggda videospelaren kan spela upp videofiler i MTV-format. Videofiler kan konverteras till MTV-format med hjälp av konverteringsprogrammet på medföljande CD-skiva.

Se avsnitt 7. *Konvertera videofiler*.



6.4.1 Uppspelning

1. Tryck och håll ned [●] (4) för att komma till huvudmenyn.
2. Använd [▲] (8) och [▼] (11) för att välja **Video** och tryck sedan [●] (6). Videolistan visas i skärmen.
3. Använd [▲] (8) och [▼] (11) för att välja en mapp eller video och tryck sedan [●] (6) för att öppna mappen eller spela filen.
4. Tryck på [●] (4) för att återgå.

Under tiden som du spelar en video kan du:

- **Pausa/återuppta uppspelning:** Tryck på [●] (6) för att pausa uppspelning. Tryck en gång till för att återuppta uppspelningen.
- **Byta video:** Tryck på [⏪] (5) eller [⏩] (10) för att gå till föregående/nästa video.
- **Snabbspolning:** Tryck och håll ned [⏪] (5) eller [⏩] (10) för att snabb-spola bakåt eller framåt i en video.
- **Justera volymen:** Tryck på [▲] (8) eller [▼] (11) för att höja eller sänka volymen.
- **Stäng av:** Tryck och håll ned [●] (4) för att komma tillbaka till listan i meny.

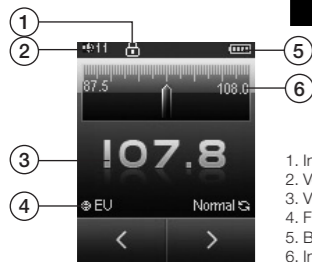
6.5 FM Radio

6.5.1 Lyssna till radion

- Gå till huvudmenyn genom att trycka på [●] (6).
- Välj **FM Radio** med [^] (8) och [v] (11) och tryck sedan på [●] (6).



6.5.2 Förklaring av displayen



- Indikator för knappläs
- Volymnivå
- Visar inställd frekvens
- FM-region
- Batteristatus
- Indikator för frekvens

6.5.3 Manuell kanalsökning

- Använd [⏏] (5) eller [⏏] (10) för att använda manuell kanalsökning.

6.5.4 Radions funktioner

Använd [⏏] (5) eller [⏏] (10) för att välja mellan funktionerna (i radioläge): **Save Station** (spara station), **Auto Scan** (automatisk kanalsökning), **Band** (frekvensområde/region) och **Record** (inspelning från radio). Stega med [^] (8) och [v] (11) och bekräfta med [●] (6).

SAVE STATION (spara manuell inställd station):

Stega till önskad frekvens med [⏏] (5) eller [⏏] (10). Tryck på [⏏] (9) för att öppna undermeny, välj **Save Station** och bekräfta med [●] (6). Sparade stationer visas, stega till önskat programnummer och bekräfta med [●] (6). Välj **YES** med [^] (8) och [v] (11) och bekräfta med [●] (6).



AUTO SCAN (automatisk kanalsökning):

Stega till Auto Scan med [^] (8) och [v] (11). Automatisk sökning efter de starkaste signalerna startar. "Searching..." visas i displayen under tiden. Max. 20 stationer sparas automatiskt som CH01 – CH20. Stega mellan dem med [⏏] (5) och [⏏] (10).

BAND (frekvensområde/region):

Beroende på var spelaren används måste rätt frekvensområde/region väljas:

US (USA) (87,5-108,0 MHz)
Europe (Europa) (87,5-108,0 MHz)
Japan (Japan) (76,0-90,0 MHz)

- Stega till önskad region med [^] (8) och [v] (11) och bekräfta med [●] (6).
- Tryck på [⏏] (4) för att återgå.

RECORD (inspelning från radio):

- Stega till Record med [^] (8) och [v] (11) och bekräfta med [●] (6).
- Tryck på [●] (6) för att göra paus, tryck igen för att starta inspelning.
- Tryck på [⏏] (4) för att återgå till inspelning.
- Tryck på [⏏] (2) för att spara inspelningen och återgå till att lyssna på radio.

Obs:

- De inspelade filerna sparas i FM-mappen på spelaren som WAV-filer och kan lyssnas på i VOICE-läget.
- FM-inspelning stoppas automatiskt om minnet inte räcker till, eller om batteriet är för svagt. Datum sparas automatiskt.
- Volymkontroll är inte tillgängligt under inspelning.

6.6 Voice (röstinspelning)

Spela in en röst

- Gå till huvudmenyn genom att trycka på [⏏] (4).
- Välj **Voice** med [^] (8) och [v] (11) och bekräfta sedan med [●] (6).
- Stega till **Record**, tryck på [●] (6) för att starta inspelning.
- Pausa/återuppta inspelning: Tryck på [●] (6) för att pausa inspelning. För att återuppta inspelning, tryck igen på [●] (6).

- Spara inspelningen: Tryck på [⏏] (2) för att spara inspelningen och återgå till inspelningsläget.

Observera:

- De inspelade röstfilerna sparas i VOICE-mappen på spelaren som WAV-filer (format: MIC0001.WAV, MIC0002.WAV).
- Inspelelingen stoppas automatiskt när minnet är fullt eller när batteriet börjar ta slut. Redan inspelad data och datum sparas automatiskt.

Ställ in inspelningskvalitet

- Gå till huvudmenyn genom att trycka på [⏏] (4).
- Välj **Setup** med [^] (8) eller [v] (11) och bekräfta sedan med [●] (6). SETUP-menyen visas i skärmen.
- Använd [^] (8) eller [v] (11) för att välja **Record Setting** och bekräfta sedan med [●] (6).

Följande valmöjligheter visas:

- Long Time:** Belastar minst minne, normal kvalitet.
- Normal Quality:** Belastar minnet normalt, bättre kvalitet.
- High Quality:** Belastar mycket minne, bäst kvalitet.

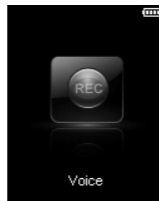
- Använd [^] (8) och [v] (11) för att göra ditt val.
- Tryck på [●] (6) för att bekräfta.
- Tryck på [⏏] (4) för att återgå till huvudmenyn.

6.7 E-Book (textvisning)

Spelaren kan visa texter i textformat (.txt). Andra filformat måste först konverteras till textformat innan de överförs till spelaren.

Obs:

Vid avslut kommer spelaren ihåg senast lästa sida och öppnar denna sida nästa gång textvisaren startas.



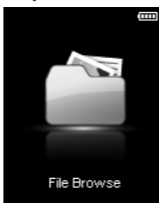
- Gå till huvudmenyn genom att trycka på [⏏] (4).
- Använd [^] (8) eller [v] (11) för att välja **E-Book**. Bekräfta med [●] (6).
- Använd [^] (8) eller [v] (11) för att välja mapp och fil och tryck sedan [●] (6) för att öppna mappen och se valda filer.
- Gå tillbaka till huvudmenyn genom att trycka på [^] (8) och [v] (11).

När du läser en E-Book kan du välja:

- Auto Paging** (automatiskt sidbyte): Tryck på [●] (6) för att starta automatiskt sidbyte var 6:e sekund. Tryck på [●] (6) igen för att stänga av funktionen.
- Page Up/Down** (sidbyte): Tryck på [^] (8) och [v] (11) för att byta sida.
- Fast Browse** (snabbspola): Tryck och håll ned [^] (8) eller [v] (11) för att snabbspola.
- Exit** (avslut): Tryck på [⏏] (4) för att gå tillbaka.
- E-Book Function Menu** (funktionsmeny): Tryck på [⏏] (9). Använd [⏏] (5) eller [⏏] (10) för att välja procenttal (var i boken) och tryck sedan på [●] (6). Spelaren går då till ett visst sidnummer i enhet med procenten. Tryck på [⏏] (2) för att avbryta och återgå till föregående meny.

6.8 File Browse (visa filer)

- Tryck på [⏏] (4) för att komma till huvudmenyn.
- Tryck på [^] (8) eller [v] (11) och välj **File Browse**. Filistan visas på displayen.
- Tryck på [^] (8) eller [v] (11) och välj önskad fil. Tryck sedan på [●] (6) för att öppna filen.
- Tryck på [^] (8) eller [v] (11) och markera önskad fil. Tryck sedan på [⏏] (9) för att radera filen.
- Delete (radera): välj **YES** för att radera filen eller **NO** för att avbryta utan att radera.
- Tryck på [●] (6) för att bekräfta.



6.9 SETUP (inställningar)

- I standby eller uppspelningsläge, tryck och håll ned [⏏] (4) för att komma till huvudmenyn.
- Använd [^] (8) och [v] (11) för att välja **SETUP** och tryck sedan [⏏] (4).
- Använd [^] (8) och [v] (11) för att välja något från SETUP.
- Tryck sedan på [●] (6) för att komma in i undermenyn.
- Använd [^] (8) och [v] (11) för att justera.
- Tryck på [●] (6) för att bekräfta. Eller tryck på [⏏] (4) för att backa utan att bekräfta.

Inställningar - beskrivning

POWER (ställ in när spelaren automatiskt ska slås av vid inaktivitet). Välj mellan **Auto Off**: 15, 30, 60, 90 och 120 minuter, **Always On** = ständigt på.

LANGUAGE (ställ in menyspråk).

Välj språket i displayen. Engelska är förinställt.

DISPLAY (visning på displayen). Brightness (ljus): **Low** (låg), **Medium** (medium), **High** (hög) eller **Maximum** (max.)

Backlight (bakgrundsbelysning): **15, 30 sekunder, 1 minut** eller **Close** = ständigt på.

RECORD SETTING (ställ in inspelningskvalitet):

Long Time (lägsta kvalitet), **Normal Quality** (normal kvalitet) eller **High Quality** (högsta kvalitet).

SYSTEM TOOLS (systeminställningar):

- Delete:** Radera en fil.
- Format:** Formatera minne (alla filer raderas).
- Reset:** Återställning till fabriksinställningar.
- System Info:** Visa firmware-version i spelaren samt ledigt minne.
- Refresh:** Uppdatera spellista.
- File Sort:** Sortera alla filer.

Obs: Gör backup av filer som ska sparas till en dator, DVD-skiva etc. innan formatering. Alla filer raderas vid formatering.

7. Konvertera videofiler

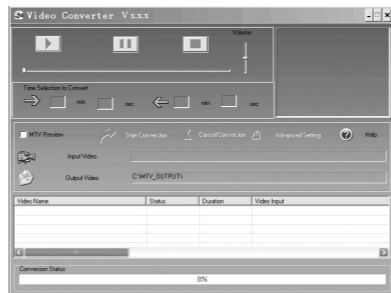
Den inbyggda videospelaren kan spela upp videofiler i MTV-format. Filformaten AVI, WMV, MPEG1, Quick Time, MPEG2, RealMedia, MPEG4 och 3GP kan konverteras med hjälp av medföljande konverteringsprogram.

7.1 Starta konverteringsprogrammet

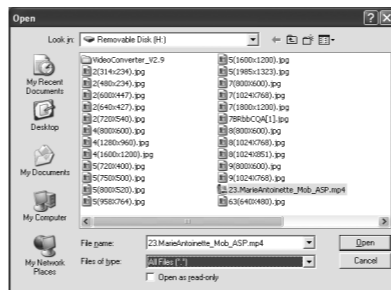
- Sätt i medföljande CD-skiva i datorns CD-läsare.
- Dubbeltklicka på **VideoConvert.exe** i mappen **MTV Video Converter** på CD-skivan. Konverteringsgen fönster visas.

7.2 Konvertera ett videoklipp

- Starta programmet enligt instruktionen ovan.
- Klicka på **Input Video** och välj sedan filer från listan. **Obs:** För att lägga in MP4-filer, välj **All Files (*.*)** i File of type-rutan. Då visas även MP4-filer i Open-rutan.



Konvertering



Öppna-ruta

- Klicka på **Output Video** och välj en mapp där filerna ska sparas.
- Klicka på **Advanced Setting**. Välj **160 x 128** i Output Frame Size-rutan och välj **MTV** i Output Format-rutan.
- Klicka på **Start Conversion**.

Klicka på **Help** för detaljerade instruktioner.

Obs!

För att göra din video spelbar, måste du välja 160 x 128 eller mindre i Output Frame Size-rutan (Advanced Setting). Annars visas meddelandet "Device Not Supported" på skärmen när du spelar filen.

Obs! Du måste installera relevanta codecs innan du kan köra "Video Converter.exe". Annars visar systemet "Load Video Failed!" när du försöker konvertera filer. Klicka på **OK** och ladda ned codecs från internet.

- Codecs medföljer inte.

8. Felsökning

Problem	Lösning
Spelaren startar inte.	Ladda batteriet. Håll in [⏏] (2) i minst 5 sekunder.
Det går inte att överföra filer till spelaren.	Kontrollera anslutningen mellan spelare och dator.
Inget ljud i hörlurarna.	Kontrollera ljudvolymen och att hörlurarna är korrekt anslutna. Kontrollera att ljudformatet stöds av spelaren.
Det går inte att spela in från radio eller mikrofon.	Kontrollera att det finns tillräckligt med ledigt minne.
Texten i displayen visas inte korrekt.	Se till att du valt rätt språk. Återställ spelaren genom att med hjälp av t.ex. änden på ett gem trycka in reset-knappen.
Knapparna fungerar inte.	Knapplåset är aktiverat. Återställ spelaren genom att med hjälp av t.ex. änden på ett gem trycka in reset-knappen.
Dålig radiomottagning.	Kontrollera att hörlurarna är korrekt anslutna. Hörlurarnas sladd fungerar som radioantenn. Justera spelarens och hörlurarnas position. Flytta dig till en annan plats där radiomottagningen är bättre. Elektriska enheter i spelarens närhet kan störa radiomottagningen. Stäng av eventuella enheter som stör eller flytta dig till en annan position längre bort från störningen.

9. Skötsel och underhåll

Torka av med en mjuk, lätt fuktad trasa. Använd inga lösningsmedel eller rengöringsmedel.

10. Avfallshantering

När du ska göra dig av med produkten ska detta ske enligt lokala föreskrifter. Är du osäker på hur du ska gå tillväga, kontakta din kommun.

11. Specifikationer

Display 1,44", CSTN Colour

Upplösning 160 x 128

Musikformat MP3/WAV/WMA

Bildformat JPG/BMP

Videoformat MTV

MP3 bit rate 8–320 kbps

WMA bit rate 5–320 kbps

Inspelningsformat WAV

Frekvensomfång 20 Hz – 20 KHz

S/N nivå > 80 dB (30K filter)

Distorsion < 0,2 %

Dynamik 15 mA

Förvaring Luftfuktighet < 90 %

Temperatur -20 till 60 °C

Användning Luftfuktighet < 85 %

Temperatur -10 till 40 °C

EQ Normal/Pop/Rock/Classic/Jazz/Bass/Custom EQ/3D

Strömförsörjning Inbyggt uppladdningsbart batteri, 170 mAh

(upp till 9 tim uppspelning musik eller

3 tim video)

Minne 4 GB

Storlek 84 x 40 x 8 mm

Vikt ca 24,2 g (utan tillbehör)

6.5 Radio (FM)

6.5.1 Høre på radioen

- Gå ut av hovedmenyen ved å trykke på [●] (6).
- Velg **FM Radio** med [↖] (8) og [↙] (11) og trykk deretter på [●] (6).

6.5.2 Forklaring av displayet



- Indikator for tastelås
- Volumnivå
- Viser innstilt frekvens
- FM-region
- Batteristatus
- Indikator for frekvens

6.5.3 Manuell kanalsøking

Benytt [⏪] (5) eller [⏩] (10) for manuell kanalsøking.

6.5.4 Radions funksjoner

Benytt [⏪] (5) eller [⏩] (10) for å velge mellom funksjonene (i radiomodus): **Save Station** (lagre stasjon), **Auto Scan** (automatisk kanalsøk), **Band** (frekvensområde/region), **Record** (innspilling fra radio). Forflytt deg med [↖] (8) og [↙] (11) og bekreft med [●] (6).

SAVE STATION (manuell lagring av innstilt stasjon):

- Still inn ønsket frekvens med [⏪] (5) eller [⏩] (10).
- Trykk på [⏏] (9) for å åpne undermeny, velg **Save Station** og bekreft med [●] (6).
- Lagrede stasjoner vises, gå til ønsket programnummer og bekreft med [●] (6).
- Velg **YES** med [↖] (8) og [↙] (11) og bekreft med [●] (6).



AUTO SCAN (autosøking)

Gå til Auto Scan med [↖] (8) og [↙] (11). Automatisk søking etter de sterkeste signalene starter. "Searching..." vises på skjermen mens søket pågår. Maks. 20 stasjoner kan lagres, CH01 – CH20. Flytt deg mellom dem med [⏪] (5) eller [⏩] (10).

BAND (frekvensområde/region)

Spilleren må brukes på riktig frekvensområde/region avhengig av hvor den brukes.

US (USA) (87,5-108,0 MHz)
Europe (Europa) (87,5-108,0 MHz)
Japan (Japan) (76,0-90,0 MHz)

- Forflytt deg til ønsket region med [↖] (8) og [↙] (11) og bekreft med [●] (6).
- Trykk på [⏏] (9) for å fortsette.

RECORD (innspilling fra radio)

- Forflytt deg til Record med [↖] (8) og [↙] (11) og bekreft med [●] (6).
- Trykk på [●] (6) for å ta pause. Trykk en gang til for å starte innspillingen.
- Trykk på [⏏] (9) (4) for å gå tilbake til innspilling.
- Trykk på [⏏] (9) (2) for å lagre innspillingen og å gå tilbake til å lytte på radioen.

Obs:

- De innspilte filene lagres i FM-mappen som WAV-filer og kan lyttes til i VOICE-modus.
- FM-innspillingen stoppes automatisk hvis det ikke er nok plass på minnet eller hvis batteriene er for svake. Dato lagres automatisk.
- Lydvolumet er ikke regulerbart under innspilling.

6.6 Voice (stemmeinnspilling)

Spille inn en stemme

- Gå til hovedmenyen ved å trykke på [⏏] (9) (4).
 - Velg **Voice** med [↖] (8) og [↙] (11) og bekreft med [●] (6).
 - Gå til **Record**, trykk på [●] (6) for å starte innspillingen.
- Ta pause/gjenoppta avspillingen: Trykk på [●] (6) for å pause innspilling. For å gå tilbake til innspilling, trykk på [●] (6) igjen.

- Lagre innspillingen: Trykk på [⏏] (9) (2) for å lagre innspillingen og å gå tilbake til innspilingsmodus.

Obs.:

- De innspilte stemmefilene lagres i VOICE-mappen på spilleren som WAV-filer (format: MIC00001.WAV, MIC00002.WAV).
- Innspillingen stoppes automatisk når minnet er fullt eller når batteriet begynner å bli svakt. Innspilt data og dato lagres automatisk.

Stille inn innspillingskvaliteten

- Gå til hovedmenyen ved å trykke på [⏏] (9) (4).
- Velg **SETUP** med [↖] (8) eller [↙] (11) og bekreft med [●] (6). **SETUP**-menyen vises på skjermen.
- Bruk [↖] (8) eller [↙] (11) til å velge **Record Setting** og bekreft med [●] (6).

Følgende valgmuligheter vises:

- Long Time:** Belaster minnet minst – normal kvalitet.
- Normal Quality:** Belaster minnet en del – bedre kvalitet.
- High Quality:** Belaster minnet mye – best kvalitet.

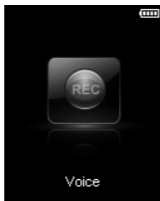
- Bruk [↖] (8) og [↙] (11) til å velge.
- Trykk på [●] (6) for å bekrefte.
- Trykk på [⏏] (9) for å gå tilbake til hovedmenyen.

6.7 e-book (tekstvisning)

Spilleren kan vise tekster i tekstformat (.txt). Andre filformater må først konverteres til dette tekstformatet for de kan overføres til spilleren.

Obs:

Til slutt vil spilleren "huske" den sist leste siden og åpne denne neste gang tekstviseren starter.



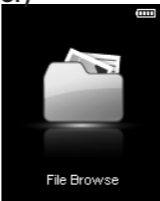
- Gå til hovedmenyen ved å trykke på [⏏] (9) (4).
- Bruk [↖] (8) eller [↙] (11) til å velge e-book: Bekreft med [●] (6).
- Bruk [↖] (8) og [↙] (11) til å velge mappe eller fil og trykk deretter [●] (6) for å åpne mappen og se valgte filer.
- Gå tilbake til hovedmenyen ved å trykke på [↖] (8) og [↙] (11).

Når du leser en e-book kan du:

- Auto Paging** (automatisk bla i boken): Trykk på [●] (6) for å starte automatisk sideskifte for hvert 6. sekund. Trykk på [●] (6) en gang til for å deaktivere funksjonen.
- Page Up/Down** (sideskifte): Trykk på [↖] (8) og [↙] (11) til å skifte side.
- Fast Browse** (hurtigspole): Trykk og hold [↖] (8) inne eller [↙] (11) for å spole raskt bakover eller framover.
- Exit** (avslutte): Trykk [⏏] (9) (4) for å gå tilbake.
- E-Book Function Menu** (funksjonsmeny): Trykk på [⏏] (9). Benytt [⏪] (5) eller [⏩] (10) for å velge prosenttall (hvor i boken) og trykk deretter på [●] (6). Spilleren går da til en bestemt side i enheten med prosenten. Trykk på [⏏] (9) (2) for å avbryte og å gå tilbake til foregående meny.

6.8 File Browse (vise filer)

- Trykk på [⏏] (9) (4) for å komme til hovedmenyen.
- Trykk på [↖] (8) og [↙] (11) og velg File Browse. Displayet viser fillisten.
- Trykk på [↖] (8) og [↙] (11) og velg ønsket fil. Trykk deretter på [●] (6) for å åpne filen.
- Trykk på [↖] (8) og [↙] (11) og merk ønsket fil. Trykk deretter på [⏏] (9) for å slette filen.
- Delete (slette) velg **Yes** (for å slette filen) eller **No** (for å avbryte prosessen med sletting).
- Trykk på [●] (6) for å bekrefte.



6.9 SETUP (innstillinger)

- Trykk på [●] (6) (4) og hold inne i standbymodus for å komme til hovedmenyen.
- Bruk [↖] (8) og [↙] (11) til å velge **SETUP** og trykk deretter [●] (6).
- Bruk [↖] (8) og [↙] (11) til å velge fra **SETUP**-menyen.
- Trykk deretter på [●] (6) for å komme inn i undermenyen.
- Bruk [↖] (8) og [↙] (11) for å justere.
- Trykk på [●] (6) for å bekrefte. Eller trykk på [⏏] (9) for å gå tilbake uten å bekrefte.



Innstillinger - beskrivelse

POWER (still inn når spilleren automatisk skal slås av ved inaktivitet). Velg mellom **Auto Off: 15, 30, 60, 90** og 120 minutter, **Always On** = kontinuerlig på.

LANGUAGE (still inn menyspråk). Velg språket fra skjermen. Det forhåndsinnstilte språket er engelsk.

DISPLAY (visning på skjermen). Brightness (lys): **Low** (lav), **Medium** (medium), **High** (høy) eller **Maximum** (maks.) Backlight (Bakgrunnslys): **15, 30 sekunder, 1 minutt** eller **Close** = på hele tiden.

RECORD SETTING (still inn innspillingskvalitet): **Long Time** (lavest kvalitet), **Normal Quality** (normal kvalitet) eller **High Quality** (høyest kvalitet).

SYSTEM TOOLS (systeminnstillinger)

- Delete** Slette en fil.
- Format:** Formaterer minnet (alle filer slettes).
- Reset:** Tilbakestill til fabrikkinnstillinger.
- System Info:** Vis firmwareversjonen i spilleren og ledig minne.
- Refresh:** oppdaterer spilleliste.
- File Sort:** Sortere alle filer.

Obs: Ta backup av filer som skal lagres til en datamaskin, dvd-plate etc. for formatering, fordi alle filer slettes ved formatering.

7. Konvertere videofiler

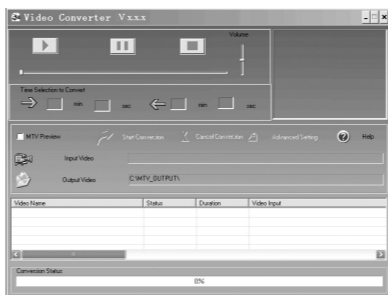
Den innebygde videospilleren kan spille av videofilmer i MTV-format. Filformatene AVI, WMV, MPEG1, Quick Time, MPEG2, RealMedia, MPEG4 og 3GP kan konverteres med hjelp av medfølgende konverteringsprogram.

7.1 Starte konverteringsprogrammet

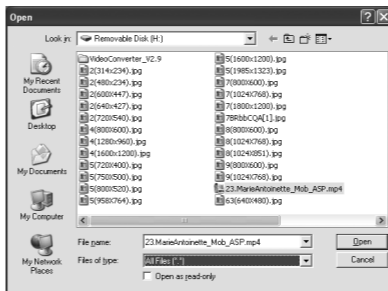
- Sett den vedlagte cd-platen i maskinens cd-rom.
- Dobbelklikk på **VideoConvert.exe** i mappen **MTV Video Converter** på CD-platen. Konverteringens vindu vises.

7.2 Konvertere et videoklipp

- Start programmet som beskrevet ovenfor.
- Klikk på Input Video og velg deretter filer fra listen. **Obs:** For å legge inn MP4-filer, velg All Files (*.*) i File of type-ruten. Da vises også MP4-filer i Open-ruten.



Konvertering



Åpne rute

- Klikk på **Output Video** og velg en mappe hvor filene skal lagres.
 - Klikk på **Advanced Setting**. Velg **160 x 128** i Output Frame Size-ruten og velg **MTV** i Output Format-ruten.
 - Klikk på **Start Conversion**.
- Klikk på **Help** for detaljerte instruksjoner.

Obs!

For å gjøre videoen spillbar må du velge 160 x 128 eller mindre i Output Frame Size-ruten (Advanced Setting). Hvis ikke vil beskjeden "Device Not Supported" komme opp på skjermen når du spiller filen.

Obs! Du må installere relevante kodeks før du kan kjøre "Video Converter.exe". Hvis ikke vil systemet vise "Load Video Failed!" når du prøver å konvertere filer. Klikk på **OK** og last ned kodeks fra internett.

- Codecs/kodeks medfølger ikke.

8. Feilsøking

Problem	Løsning
Spilleren starter ikke.	Lad batteriet. Hold [⏏] (9) (2) inne i minst 5 sekunder.
Det går ikke å overføre filer til spilleren.	Kontroller tilkoblingen mellom spiller og datamaskin.
Ingen lyd i hode-telefonene.	Kontroller lydvolume og at headsetet er korrekt riktig. Kontroller at lydformatet støttes av spilleren.
Det går ikke å spille inn fra radio eller mikrofon.	Kontroller at det er tilstrekkelig med ledig plass i minnet.
Teksten i displayet vises ikke riktig.	Pass på å velg riktig språk. Still spilleren tilbake ved hjelp av å bruke enden på en spiss gjenstand (f.eks. en binders) og trykk inn RESET-knappen.
Knappene fungerer ikke.	Tastelåsen er aktivert. Still spilleren tilbake ved å bruke enden på en spiss gjenstand (f.eks. en binders) og trykk inn RESET-knappen.
Dårlige mottaksforhold for radio.	Kontroller at headsetet er riktig satt i. Headsetets ledning fungerer som radioantenne. Juster spillerens og headsetets posisjon. Flytt deg til et annet sted hvor forholdene for mottak er bedre. Elektriske enheter i spillerens nærhet kan virke forstyrrende. Skru av ev. enheter som kan forstyrre eller flytt deg til et annet sted

9. Stell og vedlikehold

Rengjør med en myk og lett fuktet klut. Bruk aldri rengjøringsmiddel eller sterke løsemiddel.

10. Avfallshåndtering

Når produktet skal kasseres, må det skje i henhold til lokale forskrifter. Er du usikker på hvordan du går fram, ta kontakt med lokale myndigheter.

11. Spesifikasjoner

Display	1,44", CSTN Colour
Oppøsning	160 x 128
Musikkformat	Mp3/WAV/WMA
Bildeformat	JPG/BMP
Videoformat	MTV
MP3 bit rate	8–320 Kbps
WMA bit rate	5–320 Kbps
Innspillingsformat	WAV
Frekvensomfang	20 Hz – 20 kHz
S/N-nivå	> 80 dB (30K filter)
Distortion	< 0,2 %
Dynamikk	15 mA
Oppbevaring	Luftfuktighet < 90 %, Temperatur - 20–60 °C
Bruk	Luftfuktighet < 85 %, Temperatur - 10–40 °C
Eq	Normal/Pop/Rock/Classic/Jazz/Bass/Custom EQ/3D
Strømforsyning	Innebygd ladbart batteri, 170 mAh (inntil 9 timer avspilling av musikk eller 3 timer video)
Minne	4 GB
Størrelse	84 x 40 x 8 mm
Vekt	Ca. 24,2 g (uten tilbehør)

