

# coline<sup>®</sup>

## Biscuit Press

Kakpress • Kakepresse  
Keksipursoitin • Gebäckpresse



Art. No.:  
44-3124

Model. No:  
428100N.CLAS

English	3
Svenska	6
Norsk	9
Suomi	12
Deutsch	15

ENGLISH

SVENSKA

NORSK

SUOMI

DEUTSCH



# Biscuit Press

Art.no 44-3124    Model 42810ON.CLAS

Please read the entire instruction manual before use and then save it for future reference. We reserve the right for any errors in text or images and any necessary changes made to technical data. In the event of technical problems or other queries, please contact our Customer Services (see address details on the back).

## Product description

- A. Plunger lever
- B. Handle
- C. Locking ring
- D. Plunger
- E. Piping nozzles × 8
- F. Perforated pattern disc × 16

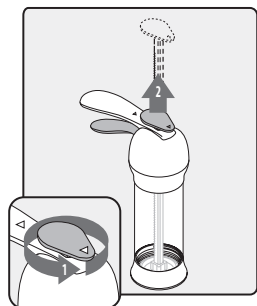


## Preparations

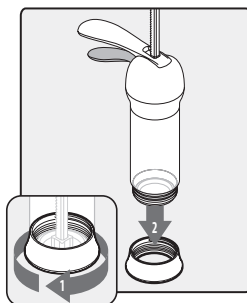
Hand wash and dry the biscuit press and its parts before using it for the first time.

# Instructions for Use

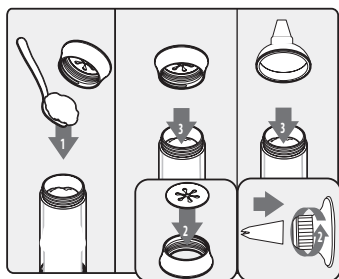
## Filling the biscuit press



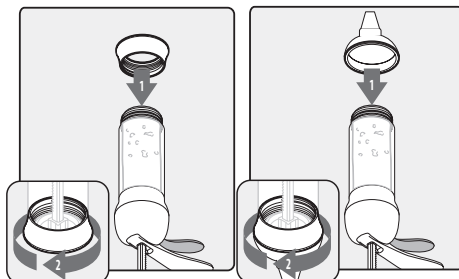
1. Twist the lever (A) (the arrows should all point in the same direction) and pull it upwards.



2. Unscrew the locking ring (C) from the base of the biscuit press.

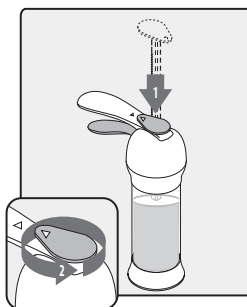


3. Fill the biscuit press with dough/ cake batter, icing or similar.



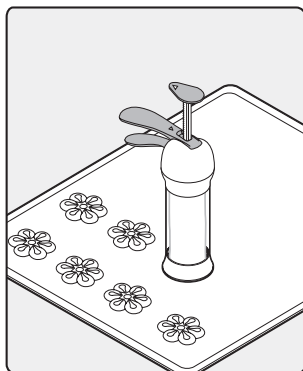
4. Select the pattern disc (F) or piping nozzle (E). Screw the ring back on and tighten it securely.

5. Press down the handle until the lever reaches the contents and twist the handle until it is locked (the arrow markings should be lined up).



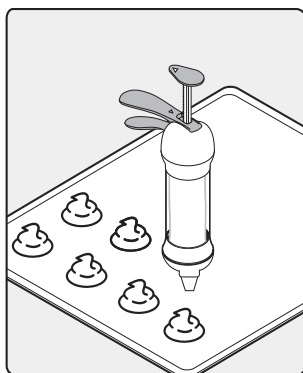
## Press out the contents through the pattern disc

1. Place the biscuit press on a baking tray or similar.
2. Press the biscuit press towards the baking tray, make sure the bottom part is flush against the tray and using the handle press out the contents.
3. Lift up the biscuit press and you will have a perfectly formed piece of dough.



## Press out the contents through the piping nozzle

1. Hold the biscuit press over a baking tray or the baked goods that you wish to decorate.
2. Using the handle pump out the contents.



## Care and maintenance

Hand wash the product, never use solvents or corrosive chemicals to clean the product.

## Responsible disposal

The product should be disposed of in accordance with local regulations. If you are unsure how to proceed, contact your local council.

## Specifications

**Material** Plastic and stainless steel

**Size** Diam approx. 5.5 × 15 cm (container)

# Kakpress

Art.nr 44-3124 Modell 42810ON.CLAS

Läs igenom hela bruksanvisningen före användning och spara den sedan för framtida bruk. Vi reserverar oss för ev. text- och bildfel samt ändringar av tekniska data. Vid tekniska problem eller andra frågor, kontakta vår kundtjänst (se adressuppgifter på baksidan).

## Produktbeskrivning

- A. Kolvhandtag
- B. Handtag
- C. Låsring
- D. Kolv
- E. Spritsmunstycke × 8
- F. Mönsterplatta × 16

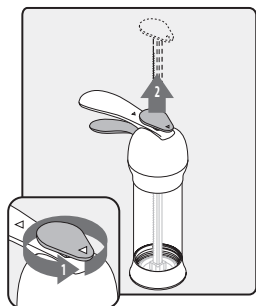


## Förberedelser

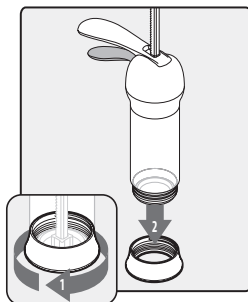
Handdiska och torka kakpressen och delarna innan första användning.

# Användning

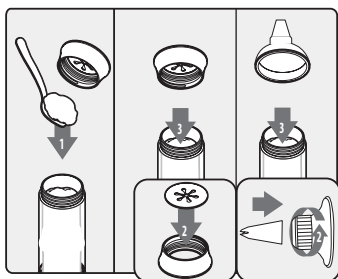
## Ladda kakpressen



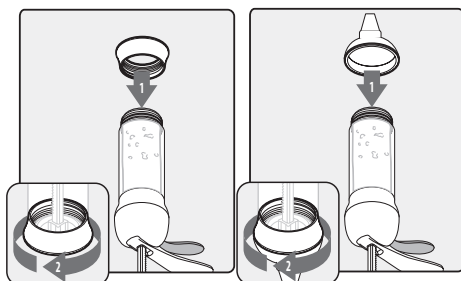
1. Vrid kolvhandtaget (A) (pilmarkeringarna ska peka åt samma håll) och dra det uppåt.



2. Skruva loss låsringen (C) från kakpressens botten.

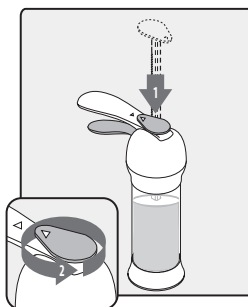


3. Fyll kakpressen med deg/kaksmet, glasyr eller liknande.



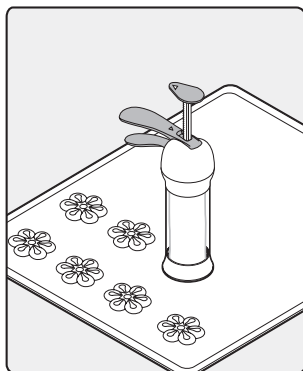
4. Välj mönsterplatta (F) eller spritsmunstycke (E), skruva tillbaka ringen och dra fast den ordentligt.

5. Tryck handtaget nedåt tills kolven (D) når innehållet och vrid handtaget till låst läge (pilmarkeringarna ska peka mot varandra).



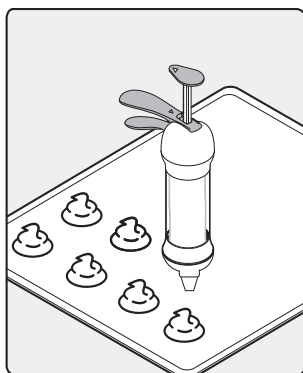
## Pressa ut innehållet genom mönsterplatta

1. Ställ kakpressen på en bakplåt eller liknande.
2. Tryck kakpressen mot bakplåten, se till att hela bottenytan ligger an mot plåten, och pumpa med handtaget (B) för att pressa ut innehållet.
3. Lyft upp kakpressen och du har en bit deg med ett perfekt mönster.



## Spritsa ut innehållet genom spritsmunstycke

1. Håll kakpressen över en bakplåt eller det bakverk du ska dekorera.
2. Pumpa med handtaget för att spritsa ut innehållet.



## Skötsel och underhåll

Handdiska produkten med diskmedel, använd aldrig diskmaskin, lösningsmedel eller frätande kemikalier.

## Avfallshantering

När du ska göra dig av med produkten ska detta ske enligt lokala föreskrifter. Är du osäker på hur du ska gå tillväga, kontakta din kommun.

## Specifikationer

**Material** Plast och rostfritt stål

**Mått** Ca Ø 5,5 × 15 cm (behållare)



# Kakepresse

Art.nr. 44-3124    Modell 42810ON.CLAS

Les brukerveiledningen grundig før produktet tas i bruk og ta vare på den for framtidig bruk. Vi reserverer oss mot ev. feil i tekst og bilde, samt forandringer av tekniske data. Ved tekniske problemer eller spørsmål, ta kontakt med vårt kundesenter. (Se opplysninger om kundesenteret i denne bruksanvisningen).

## Produktbeskrivelse

- A. Stempelhåndtak
- B. Håndtak
- C. Låsring
- D. Stempel
- E. Sprutemunnstykke × 8
- F. Mønsterplate × 16

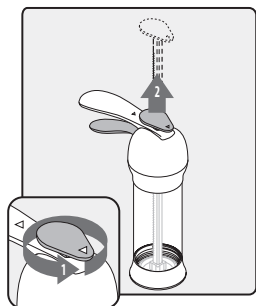


## Forberedelser

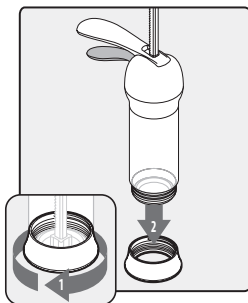
Vask kakepressen og delene for hånd før bruk.

# Bruk

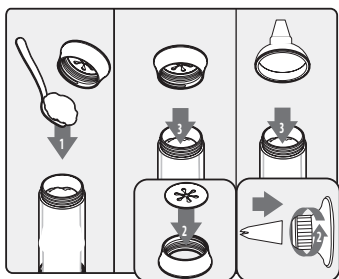
## Fylle kakepressen



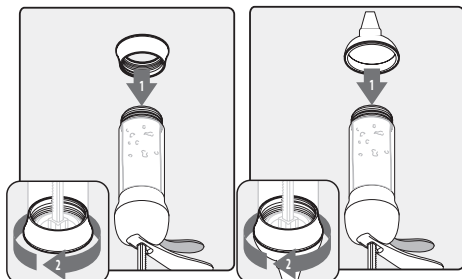
1. Drei stempelhåndtaket (A) (pilmarkeringene skal peke samme vei) og trekk det oppover.



2. Skru av låseringen (C) fra bunnen på kakepressen.

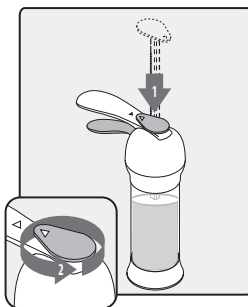


3. Fyll kakepressen med deig/ kakerøre, glasur eller liknende.



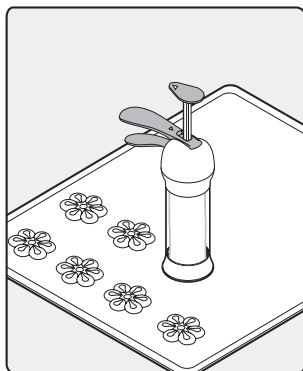
4. Velg mønsterplate (F) eller sprutemunnstykke (E). Fest ringen igjen og trekk den godt til.

5. Press håndtaket ned til stempelet kommer i kontakt med innholdet. Drei håndtaket til det låses (pilmarkeringene skal vende mot hverandre).



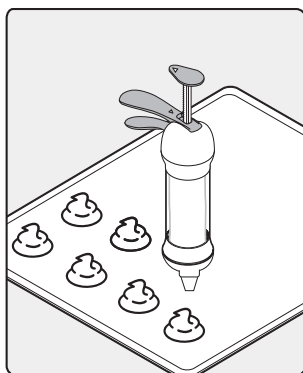
## Press innholdet ut gjennom mønsterplaten

1. Plasser kakepressen på en bakeplate eller liknende.
2. Trykk kakepressen mot bakeplaten, sørg for at hele bunnen ligger ned mot platen, og pump med håndtaket (B) for å presse ut innholdet.
3. Løft kakepressen opp og du har en del av deigen med et perfekt mønster.



## Press innholdet ut gjennom sprutemunnstykket

1. Hold kakepressen over en bakeplate eller kaken som skal dekores.
2. Pump med håndtaket for å sprøyte ut innholdet.



## Vedlikehold

Vask produktet for hånd med et oppvaskmiddel, aldri løsningsmidler eller etsende kjemikalier. Må ikke maskinvaskes.

## Avfallshåndtering

Når produktet skal kasseres, må det skje i henhold til lokale forskrifter. Hvis du er usikker, ta kontakt med lokale myndigheter.

## Spesifikasjoner

**Materiale** Plast og rustfritt stål

**Mål** Ca. Ø 5,5 × 15 cm (beholder)

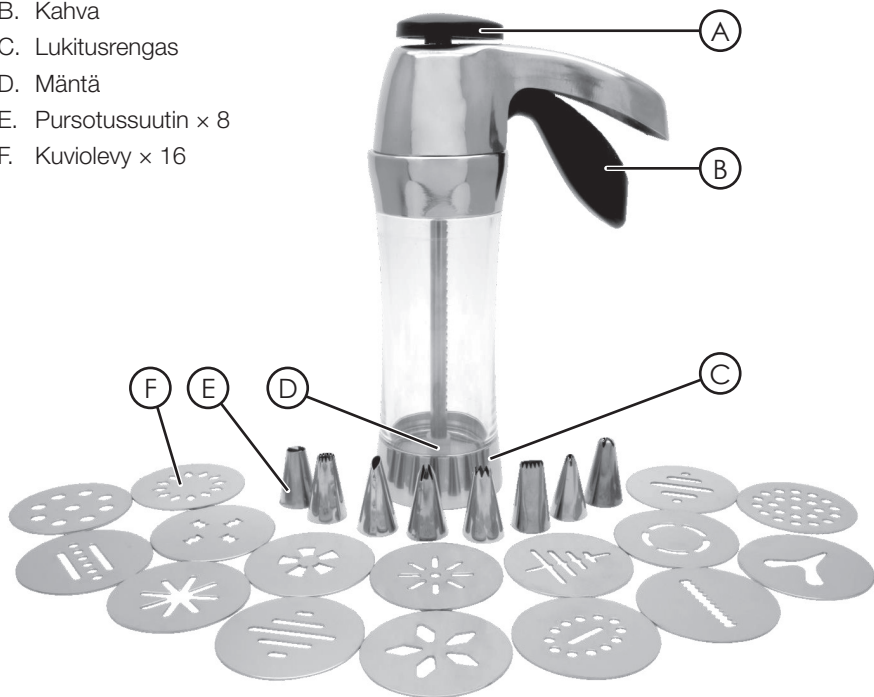
# Keksipursoitin

Tuotenro 44-3124 Malli 42810ON.CLAS

Lue käyttöohje ennen tuotteen käyttöönottoa ja säilytä se tulevaa tarvetta varten. Pidätämme oikeuden teknisten tietojen muutoksiin. Emme vastaa mahdollisista teksti- tai kuvavirheistä. Jos tuotteeseen tulee teknisiä ongelmia, ota yhteys myymälään tai asiakaspalveluun (yhteystiedot käyttöohjeen lopussa).

## Tuotekuvaus

- A. Mäntäkahva
- B. Kahva
- C. Lukitusrengas
- D. Mäntä
- E. Pursotussuutin × 8
- F. Kuviolevy × 16

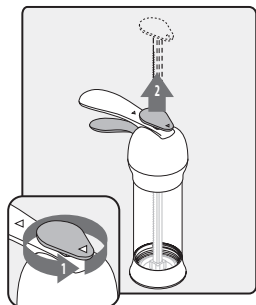


## Esivalmistelut

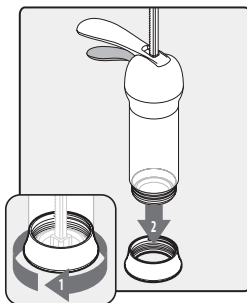
Tiskaa keksipursoitin ja kaikki osat käsin ja kuivaa ne ennen käyttöä.

# Käyttö

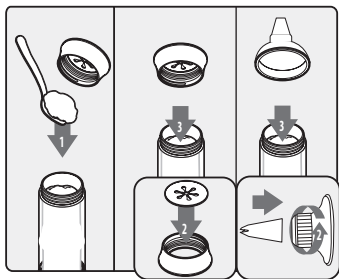
## Lataa keksipursoitin



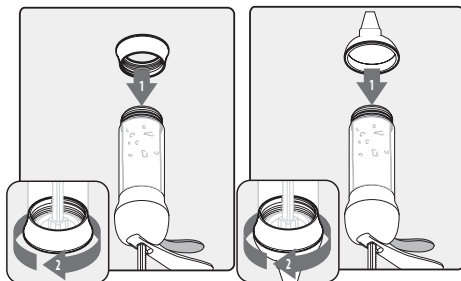
1. Kierrä mätäkahvaa (A) (nuolimerkintöjen pitää olla samaan suuntaan) ja vedä sitä ylöspäin.



2. Kierrä auki lukitusrenkas (C) keksipursoittimen pohjasta.

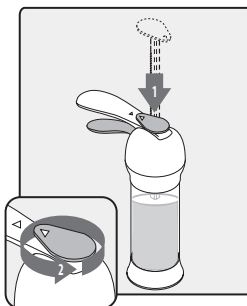


3. Täytä keskipursoitin taikinalla, kuorutteella tai vastaavalla.



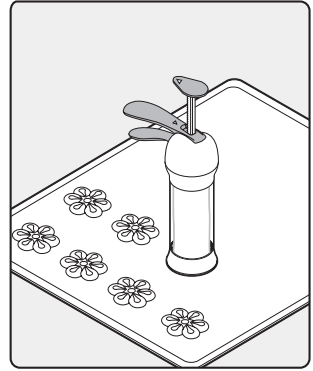
4. Valitse kuviolevy (F) tai pursotussuutin (E), ruuvaa rengas takaisin paikalleen ja kiristä se kunnolla.

5. Paina kahvaa, kunnes mäntä (D) on sisällön kohdalla ja kierrä kahva lukittuun asentoon (nuolimerkintöjen tulee olla vastakkain).



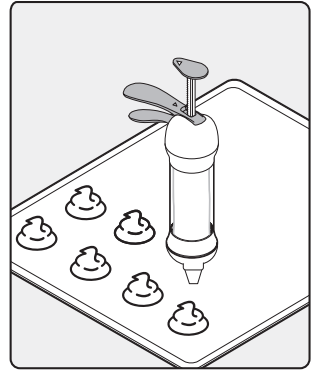
## Sisällön puristaminen kuviolevyn läpi

1. Aseta keksipurstotin uunipellille tai vastaavalle.
2. Paina keksipurstotin vasten uunipeltiä. Varmista, että koko pohja on peltiä vasten, ja paina sisältö ulos pumpaamalla kahvaa (B).
3. Nosta keksipurstotin pelliiltä. Lopputuloksena täydellisen muotoinen keksi.



## Sisällön puristaminen pursotus- suuffimen läpi

1. Pidä keksipurstotinta uunipellin tai koristeltavan leivonnaisen päällä.
2. Pumpkaa kahvalla, kunnes sisältöä tulee ulos.



## Huolto ja ylläpito

Tiskaa osat käsin astianpesuaineella. Älä käytä liuotusaineita tai syövyttäviä kemikaaleja.

## Kierrättäminen

Kierrätä tuote asianmukaisesti, kun poistat sen käytöstä. Tarkempia kierrätysohjeita saat kuntasi jäteneuvonnasta.

## Tekniset tiedot

**Materiaali** Muovi ja ruostumaton teräs

**Mitat** N. Ø 5,5 × 15 cm (säiliö)

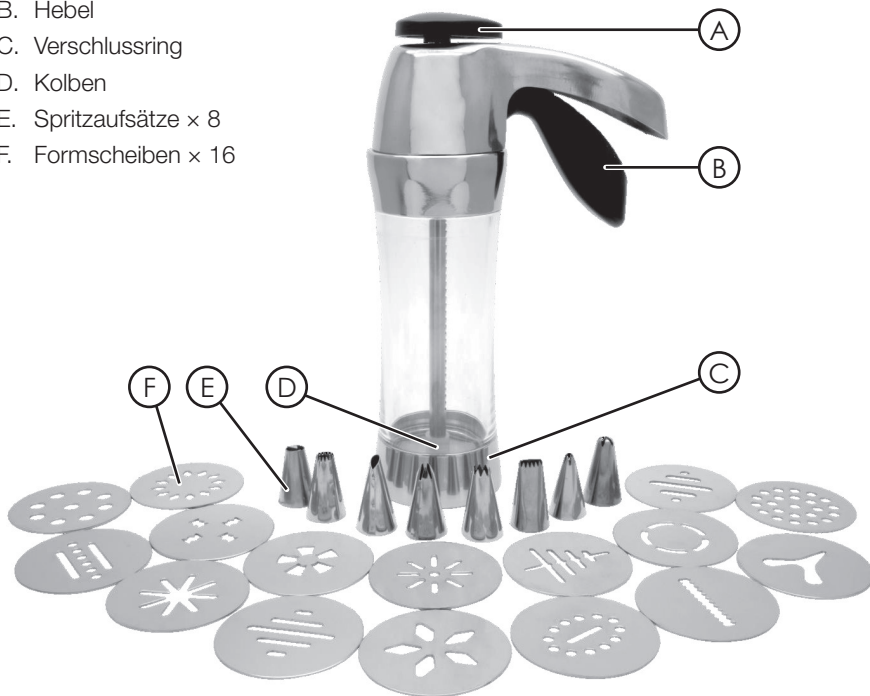
# Gebäckpresse

Art.Nr. 44-3124 Modell 42810ON.CLAS

Vor Inbetriebnahme die Bedienungsanleitung vollständig durchlesen und für künftigen Gebrauch aufbewahren. Irrtümer, Abweichungen und Änderungen behalten wir uns vor. Bei technischen Problemen oder anderen Fragen freut sich unser Kundenservice über eine Kontaktaufnahme (Kontakt siehe Rückseite).

## Produktbeschreibung

- A. Kolbengriff
- B. Hebel
- C. Verschlussring
- D. Kolben
- E. Spritzaufsätze × 8
- F. Formscheiben × 16



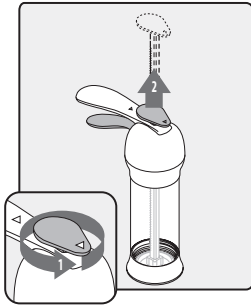
DEUTSCH

## Vorbereitungen

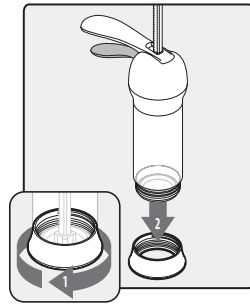
Die Gebäckpresse und alle Teile vor der ersten Benutzung gründlich von Hand spülen und abtrocknen.

# Gebrauch

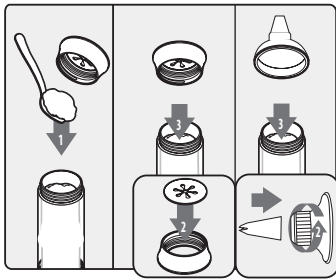
## Befüllen der Gebäckpresse



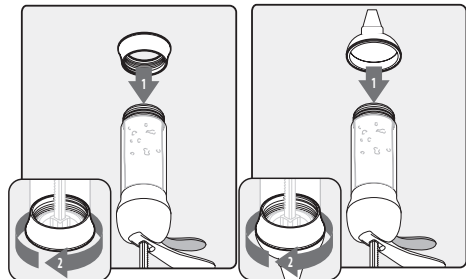
1. Den Kolbengriff (A) in Pfeilrichtung drehen und nach oben ziehen.



2. Den Verschlussring (C) vom unteren Ende der Gebäckpresse lösen.

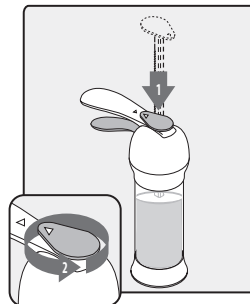


3. Die Gebäckpresse mit Teig, Glasur o. Ä. befüllen.



4. Eine Formscheibe (F) oder einen Spritzaufsatz (E) auswählen und den Verschlussring wieder festschrauben.

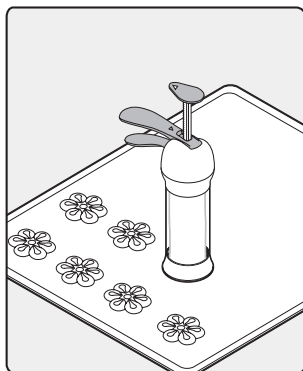
5. Den Hebel herunterdrücken, bis der Kolben (D) den Inhalt des Zylinders erreicht und den Kolbengriff dann auf Sperrposition drehen (die Pfeile sollten aufeinander zeigen).





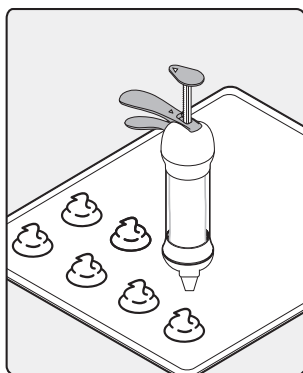
## Inhalt durch Formscheiben pressen

1. Die Gebäckpresse auf ein Ofenblech o. Ä. aufsetzen.
2. Die Gebäckpresse auf die Unterlage drücken, sodass die gesamte Unterseite eben auf dem Backblech aufliegt, und mit dem Hebel den Inhalt herauspressen.
3. Bei Anheben der Gebäckpresse offenbart sich ein perfekt gemustertes, rohes Plätzchen.



## Inhalt durch Spritzaufsätze pressen

1. Die Gebäckpresse auf ein Backblech oder das zu dekorierende Backwerk richten.
2. Den Hebel betätigen, um den Inhalt herauszuspritzen.



## Pflege und Wartung

Das Produkt von Hand abwaschen; es ist nicht spülmaschinenfest. Niemals Lösungsmittel oder scharfe Chemikalien verwenden.

## Hinweise zur Entsorgung

Bitte das Produkt entsprechend den lokalen Bestimmungen entsorgen. Weitere Informationen sind von der Gemeinde oder den kommunalen Entsorgungsbetrieben erhältlich.

## Technische Daten

<b>Material</b>	Kunststoff und Edelstahl
<b>Abmessungen</b>	ca Ø 5,5 × 15 cm (Behälter)





